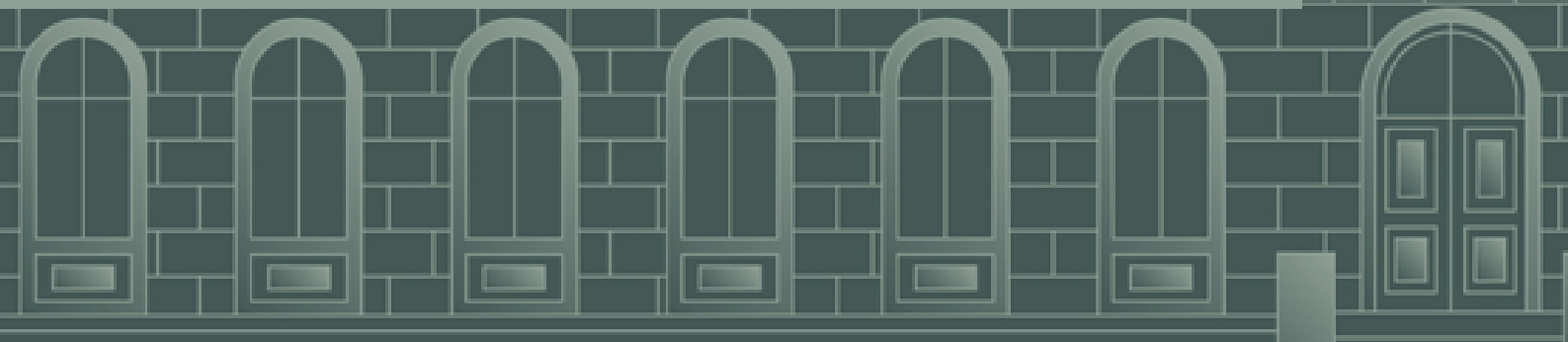


# Signet Bank AS publiskais pārskats

2024. gada 3.ceturksnis





## Saturs

<b>I Vispārēja informācija</b> .....	<b>3</b>
1. Bankas akcionāri .....	3
2. Bankas padomes sastāvs.....	3
3. Bankas valdes sastāvs.....	3
4. Grupas stratēģija un mērķi .....	4
5. Grupas sastāvs.....	5
6. Grupas struktūra .....	6
<b>II Finanšu stāvoklis un darbības rezultāti</b> .....	<b>7</b>
1. Bilances pārskats par finanšu stāvokli 2024. gada 30. septembrī un 2023. gada 31. decembrī	7
2. Peļņas vai zaudējumu aprēķina un pārējo apvienoto ienākumu aprēķina pārskats par 9 mēnešu periodu, kas noslēdzās 2024. gada 30. septembrī un 2023. gada 30. septembrī ....	8
3. Darbības rādītāji.....	9
4. Grupas vērtspāpīru portfeļa koncentrācijas analīze.....	9
5. Grupas paredzamo kredītzaudējumu analīze.....	9
<b>III Risku un kapitāla pārvaldīšana</b> .....	<b>10</b>
1. Risku pārvaldīšana .....	10
2. Kapitāla pietiekamība.....	11



## I Vispārēja informācija

### 1. Bankas akcionāri

Pārskata periodā Bankas akcionāru sastāvā nebija izmaiņas.

Bankas apmaksātais pamatkapitāls 2024. gada 30. septembrī bija 12 644 006.60 EUR un to veidoja 890 423 vārda akcijas ar balsstiesībām. Katras akcijas nominālvērtība ir 14.20 EUR. Visas Bankas akcijas ir vārda akcijas dematerializētā formā.

Akcionārs	2024. gada 30. septembrī		
	Akciju skaits	Apmaksātais pamatkapitāls (EUR)	Dalība pamatkapitālā %
Signet Acquisition III, LLC	218 154	3 097 786.80	24.500 %
AS RIT GROUP	173 686	2 466 341.20	19.506 %
SIA “Reglink”	141 832	2 014 014.40	15.929 %
Natālija Petkeviča	87 767	1 246 291.40	9.857 %
Solrut Holding Company LLC	85 828	1 218 757.60	9.639 %
Leonīds Kaplans	71 234	1 011 522.80	8.000 %
SIA “Slink”	56 733	805 608.60	6.371 %
ID Family Foundation SIA *	46 285	657 247.00	5.198 %
Michael A.L. Balboni	8 904	126 436.80	1.000 %
<b>Kopā</b>	<b>890 423</b>	<b>12 644 006.60</b>	<b>100.00 %</b>

### 2. Bankas padomes sastāvs

Bankas padomes sastāvs 2024. gada 30. septembrī:

Ieņemamais amats	Vārds, uzvārds
Padomes priekšsēdētājs	Michael A.L. Balboni
Padomes priekšsēdētāja vietniece	Irīna Pigozne
Padomes loceklis	Thomas Roland Evert Neckmar
Padomes loceklis	Sergejs Medvedevs

Pārskata periodā Bankas padomes sastāvā izmaiņas nav bijušas.

### 3. Bankas valdes sastāvs

Bankas valdes sastāvs 2024. gada 30. septembrī:

Ieņemamais amats	Vārds, uzvārds
Valdes priekšsēdētājs	Roberts Idelsons
Valdes locekle	Tatjana Drobina
Valdes loceklis	Sergejs Zaicevs
Valdes loceklis	Arnis Praudiņš
Valdes locekle	Ineta Done

Pārskata periodā Bankas valdes sastāvā bija izmaiņas.



## 4. Grupas stratēģija un mērķi

### Grupas misija

Grupas misija ir kļūt par vadošo investīciju partneri Baltijas uzņēmumiem un investoriem.

### Grupas vīzija

Signet Bank Grupa ir apņēmusies tuvākajā nākotnē kļūt par atzītu, uzticamu investīciju partneri uzņēmējiem un viņu uzņēmumiem Baltijas reģionā, veicinot ilgtspējīgu biznesa izaugsmi un sniedzot pozitīvu ieguldījumu reģiona ekonomikā ar finansējumu, kapitāla tirgus instrumentiem un digitāli integrētiem finanšu risinājumiem. Turklāt Grupa tiecas veidot starptautisku produktu piedāvājumu un klientu bāzi FinTech segmentā Baltijā un dažos citos ES reģionos.

### Grupas mērķi

Grupas galvenie mērķi:

- nodrošināt stabilu izaugsmi, veicinot ilgtermiņa attiecības ar klientiem un veidojot lojālu klientu bāzi;
- palielināt biznesa apjomus, paplašinot esošo biznesu, kā arī attīstot jaunas biznesa iespējas;
- nodrošināt Grupas ilgtspējīgu pārvaldību un attīstību.



## 5. Grupas sastāvs

Pārskata periodā konsolidācijas Grupā nebija izmaiņas.

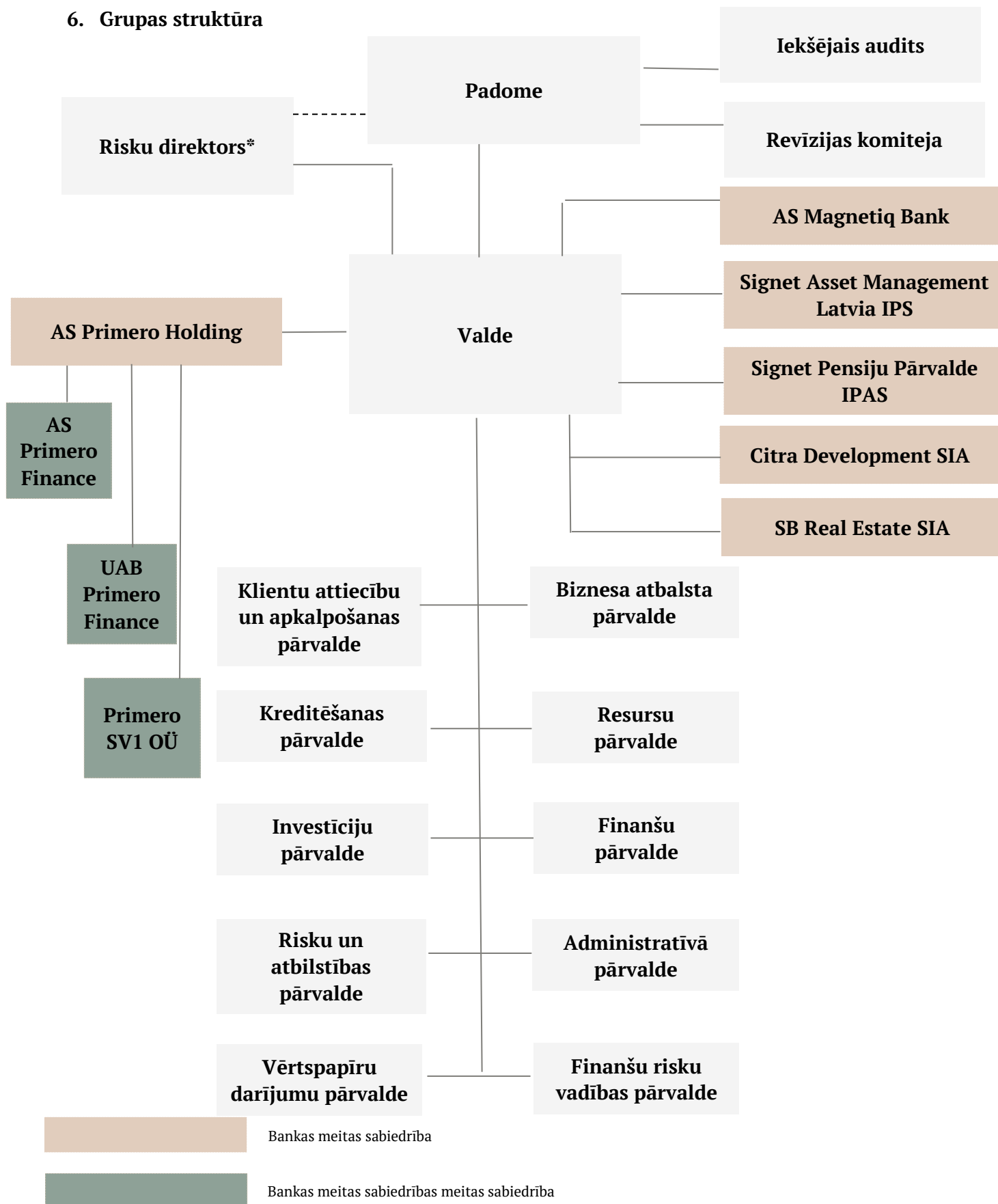
Bankas konsolidācijas Grupā ietilpst:

Nosaukums, reģistrācijas numurs	Reģistrācijas vietas kods un adrese	Darbības veids	Pamatojums iekļaušanai grupā	Daļa Pamat- kapitālā	Balsstiesību daļa komerc- sabiedrībā
AS Magnetiq Bank, 50103189561	LV, Brīvības iela 54, Rīga, LV- 1011, Latvija	Kreditēstāde	Meitas sabiedrība	100 %	100 %
Signet Asset Management Latvia IPS, 40103362872	LV, Antonijas iela 3-1, Rīga, LV 1010, Latvija	Ieguldījumu pārvaldes sabiedrība	Meitas sabiedrība	100 %	100 %
AS "Primero Holding", 40203314794	LV, Antonijas iela 3-1, Rīga, LV-1010, Latvija	Cita finanšu iestāde	Meitas sabiedrība	51 %	51 %
AS "Primero Finance", 40203148375	LV, Antonijas iela 3, Rīga, LV-1010, Latvija	Cita finanšu iestāde	Meitas sabiedrības meitas sabiedrība	100 % *	100 % *
UAB Primero Finance, 305600347	LT, Perkūnkiemio gatve 6-1, Viļņa, LT-12130, Lietuva	Cita finanšu iestāde	Meitas sabiedrības meitas sabiedrība	100 % *	100 % *
Primero SV1 OÜ, 12085251	EE, Harju maakond, Tallinn, Kesklinna linnaosa, Narva mnt 5, 10117, Igaunija	Cita finanšu iestāde	Meitas sabiedrības meitas sabiedrība	100 % *	100 % *
Citra Development SIA, 45403058722	LV, Antonijas iela 3-5, Rīga, LV-1010, Latvija	Nekustamā īpašuma izīrēšana un pārvaldīšana	Meitas sabiedrība	100 %	100 %
SB Real Estate SIA, 40203468124	LV, Antonijas iela 3-5, Rīga, LV-1010, Latvija	Meitas uzņēmumu nekustamo īpašumu pārvaldīšana	Meitas sabiedrība	100 %	100 %
Signet Pensiju Pārvalde IPAS, 40003814724	LV, Antonijas iela 3-7, Rīga, LV-1010, Latvija	Ieguldījumu pārvaldes sabiedrība	Meitas sabiedrība	100 %	100 %

\* Bankas tiešā līdzdalība 51%.



## 6. Grupas struktūra



\* - tiešā komunikācija ar Padomi



## II Finanšu stāvoklis un darbības rezultāti

### 1. Bilances pārskats par finanšu stāvokli 2024. gada 30. septembrī un 2023. gada 31. decembrī

EUR '000

Pozīcijas nosaukums	30.09.2024. Banka (nerevidētie dati)	30.09.2024. Grupa (nerevidētie dati)	31.12.2023. Banka (revidētie dati) *	31.12.2023. Grupa (revidētie dati) *
Nauda un prasības kopā pret Latvijas Banku	98 239	162 449	56 877	121 543
Prasības uz pieprasījumu pret kredītiestādēm	19 300	23 522	9 672	9 939
Finanšu aktīvi, kas novērtēti patiesajā vērtībā ar atspoguļojumu peļņas vai zaudējumu aprēķinā	9 542	10 372	10 150	10 953
Finanšu aktīvi, kas novērtēti patiesajā vērtībā ar atspoguļojumu pārējos apvienotajos ienākumos	480	12 909	1 786	18 791
Finanšu aktīvi, kas novērtēti amortizētajā iegādes vērtībā	301 525	366 748	275 402	350 365
<i>Parāda instrumenti</i>	151 720	180 915	145 107	180 349
<i>Kredīti un prasības pret nebankām</i>	148 663	180 013	123 701	158 798
<i>Prasības uz termiņu pret kredītiestādēm</i>	-	1 072	1 768	2 854
<i>Citi finanšu institūcijās izvietotie noguldījumi</i>	1 142	4 748	4 826	8 364
Atvasinātie finanšu instrumenti - riska ierobežošanas uzskaitē	-	-	-	-
Pret risku nodrošināto posteņu patiesās vērtības izmaiņas portfeļa procentu likmes riska ierobežošanas pozīcijai	-	-	-	-
Ieguldījumi meitas sabiedrībās, kopuzņēmumos un asociētajās sabiedrībās	40 031	1 497	39 827	1 598
Materiālie aktīvi	1 687	8 451	1 866	8 365
Nemateriālie aktīvi	921	1 566	1 077	1 772
Nodokļu aktīvi	16	27	67	94
Citi aktīvi	7 792	9 622	7 070	9 427
Ilgtermiņa aktīvi un atsavināmās grupas, kas klasificētas kā pārdošanai turētas	1 888	1 975	2 324	2 401
<b>Kopā aktīvi</b>	<b>481 421</b>	<b>599 138</b>	<b>406 118</b>	<b>535 248</b>
Saistības pret centrālajām bankām	-	-	3 855	3 855
Saistības uz pieprasījumu pret kredītiestādēm	18	-	-	-
Finanšu saistības, kas novērtētas patiesajā vērtībā ar atspoguļojumu peļņas vai zaudējumu aprēķinā	52	52	74	74
Finanšu saistības, kas novērtētas amortizētajā iegādes vērtībā	430 217	544 135	362 197	486 062
Atvasinātie finanšu instrumenti - riska ierobežošanas uzskaitē	-	-	-	-
Pret risku nodrošināto posteņu patiesās vērtības izmaiņas portfeļa procentu likmes riska ierobežošanas pozīcijai	-	-	-	-
Uzkrājumi	20	26	25	29
Nodokļu saistības	24	80	1 472	1 773
Citas saistības	19 774	22 027	10 159	14 061
Saistības, kuras iekļautas atsavināmās grupās, kas klasificētas kā pārdošanai turētas	-	-	-	-
<b>Kopā saistības</b>	<b>450 105</b>	<b>566 320</b>	<b>377 782</b>	<b>505 854</b>
<b>Kapitāls un rezerves kopā, attiecināms uz akcionāriem</b>	<b>31 316</b>	<b>32 665</b>	<b>28 336</b>	<b>28 946</b>
Nekontrolējošā līdzdalība	-	153	-	448
<b>Kapitāls un rezerves kopā</b>	<b>31 316</b>	<b>32 818</b>	<b>28 336</b>	<b>29 394</b>
<b>Kopā kapitāls un rezerves un saistības</b>	<b>481 421</b>	<b>599 138</b>	<b>406 118</b>	<b>535 248</b>
<b>Ārpusbilances posteņi</b>	<b>23 756</b>	<b>24 345</b>	<b>14 889</b>	<b>15 701</b>
Iespējamās saistības	5 514	5 537	3 778	4 082
Ārpusbilances saistības pret klientiem	18 242	18 808	11 111	11 619
<b>Kopā aktīvi pārvaldīšanā un turēšanā</b>	<b>804 952</b>	<b>980 935</b>	<b>741 111</b>	<b>926 351</b>

\*Revidents: SIA "BDO Assurance"



## 2. Peļņas vai zaudējumu aprēķina un pārējo apvienoto ienākumu aprēķina pārskats par 9 mēnešu periodu, kas noslēdzās 2024. gada 30. septembrī un 2023. gada 30. septembrī

EUR '000

Pozīcijas nosaukums	30.09.2024. Banka (nerevidētie dati)	30.09.2024. Grupa (nerevidētie dati)	30.09.2023. Banka (nerevidētie dati)	30.09.2023. Grupa (nerevidētie dati)
Procentu ienākumi	15 311	21 518	11 826	13 132
Procentu izdevumi (-)	(6 384)	(7 549)	(2 446)	(2 496)
Dividenžu ienākumi	9	17	10	10
Komisijas naudas ienākumi	6 816	17 866	7 156	7 693
Komisijas naudas izdevumi (-)	(1 779)	(8 438)	(2 861)	(2 870)
Neto peļņa/zaudējumi, pārtraucot atzīt finanšu aktīvus un finanšu saistības, kas nav vērtētas patiesajā vērtībā ar atspoguļojumu peļņas vai zaudējumu aprēķinā (+/-)	-	(58)	1	1
Neto peļņa/zaudējumi no finanšu aktīviem un finanšu saistībām, kas novērtēti patiesajā vērtībā ar atspoguļojumu peļņas vai zaudējumu aprēķinā (+/-)	891	1 044	874	874
Neto peļņa/zaudējumi no riska ierobežošanas uzskaites (+/-)	-	-	-	-
Neto ārvalstu valūtu kursa starpības peļņa/zaudējumi (+/-)	339	2 285	149	150
Neto peļņa/zaudējumi no nefinanšu aktīvu atzišanas pārtraukšanas (+/-)	-	-	-	-
Pārējie darbības ienākumi	335	1 054	91	373
Pārējie darbības izdevumi (-)	(1 041)	(2 271)	(921)	(1 058)
Administratīvie izdevumi (-)	(9 526)	(19 190)	(7 807)	(9 540)
Nolietojums (-)	(772)	(1 207)	(612)	(630)
Finanšu aktīva līgumisko naudas plūsmu izmaiņu rezultātā atzītā peļņa/zaudējumi (+/-)	-	-	-	-
Izveidotie uzkrājumi vai uzkrājumu apvērse (-/+)	(3)	(3)	(550)	(550)
Vērtības samazinājums vai vērtības samazinājuma apvērse (-/+)	(389)	(1 450)	(563)	(1 302)
Negatīva nemateriālā vērtība, kas atzīta peļņas vai zaudējumu aprēķinā	-	-	-	-
Peļņa/zaudējumi no ieguldījumiem meitas sabiedrībās, kopuzņēmumos un asociētajās sabiedrībās, kas atzīti, izmantojot pašu kapitāla metodi (+/-)	-	(1)	-	(2)
Peļņa/zaudējumi no ilgtermiņa aktīviem un atsavināmām grupām, kas klasificētas kā pārdošanai turētas (+/-)	-	-	-	-
<b>Peļņa/ zaudējumi pirms uzņēmumu ienākuma nodokļa aprēķināšanas (+/-)</b>	<b>3 807</b>	<b>3 617</b>	<b>4 347</b>	<b>3 785</b>
Uzņēmumu ienākuma nodoklis	(768)	(777)	(28)	9
<b>Pārskata perioda peļņa/zaudējumi (+/-)</b>	<b>3 039</b>	<b>2 840</b>	<b>4 319</b>	<b>3 794</b>
Pārskata perioda pārējie apvienotie ienākumi (+/-)	(60)	388	(28)	(28)
<b>Apvienotie ienākumi kopā</b>	<b>2 979</b>	<b>3 228</b>	<b>4 291</b>	<b>3 766</b>
Attiecināmi uz nekontrolējošo līdzdalību	-	(491)	-	(691)
Attiecināmi uz mātesuzņēmuma īpašniekiem	2 979	3 719	4 291	4 457





### 3. Darbības rādītāji

Pozīcijas nosaukums	30.09.2024. Banka (nerevidētie dati)	30.09.2024. Grupa (nerevidētie dati)	30.09.2023. Banka (nerevidētie dati)	30.09.2023. Grupa (nerevidētie dati)
Kapitāla atdeve (ROE) (%)	13.59%	14.36%	23.97 %	24.25 %
Aktīvu atdeve (ROA) (%)	0.85%	0.76%	1.41 %	1.49 %

### 4. Grupas vērtspapīru portfeļa koncentrācijas analīze

Grupas vērtspapīru portfeļa apjoma atspoguļojums 2024. gada 30. septembrī valstu griezumā tām valstīm, kuru pārstāvju emitēto vērtspapīru kopējā vērtība pārsniedz 10% no Grupas pašu kapitāla. Ģeogrāfiskais sadalījums ir balstīts uz emitentu reģistrācijas valstu kredītrisku.

EUR '000

Emitenta valsts	Centrālo valdību vērtspapīri	Citu emitentu vērtspapīri	Kopā	Procenti pret Grupas pašu kapitālu
ASV	47 847	4 928	52 775	122.32%
Latvija	42 286	5 792	48 078	111.44%
Lietuva	20 603	1 020	21 623	50.12%
Francija	16 236	2 052	18 288	42.39%
Nīderlandes	-	11 774	11 774	27.29%
Somija	9 042	-	9 042	20.96%
Vācija	6 879	101	6 980	16.18%
Apvienotā Karaliste	2 354	4 049	6 403	14.84%
Polija	6 009	-	6 009	13.93%
Luksemburga	-	4 837	4 837	11.21%
Pārējās valstis	10 406	7 804	18 210	X
<b>Kopā vērtspapīru portfelis</b>	<b>161 662</b>	<b>42 357</b>	<b>204 019</b>	<b>X</b>

### 5. Grupas paredzamo kredītzaudējumu analīze

Grupas paredzamo kredītzaudējumu apjoma atspoguļojums 2024. gada 30. septembrī sadalījumā uzkrātais vērtības samazinājums pa posmiem un patiesās vērtības uzkrātās pārmaiņas saskaņā ar 9. starptautisko finanšu pārskatu standartu “Finanšu instrumenti”.

EUR '000

Finanšu aktīvs	Uzkrātais vērtības samazinājums			Kopā
	Aktīvi, kuru kredītrisks nav būtiski pieaudzis, kopš sākotnējās atzišanas (1.posms)	Aktīvi, kuru kredītrisks ir būtiski pieaudzis kopš sākotnējās atzišanas, bet kuru kredītvērtība nav samazināta (2. posms)	Aktīvi ar samazinātu kredītvērtību (3.posms)	
Finanšu aktīvi, kas novērtēti amortizētajā iegādes vērtībā:	(911)	(455)	(1 377)	(2 743)
<i>kredīti un debitoru parādi</i>	(733)	(455)	(1 377)	(2 565)
<i>parāda vērtspapīri</i>	(178)	-	-	(178)
Finanšu aktīvi, kas novērtēti patiesajā vērtībā ar atspoguļojumu pārējos apvienotajos ienākumos	(69)	(1)	-	(70)
<i>parāda vērtspapīri</i>	(69)	(1)	-	(70)
<b>Paredzamie kredītzaudējumi, kopā</b>	<b>(980)</b>	<b>(456)</b>	<b>(1 377)</b>	<b>(2 813)</b>



### III Risku un kapitāla pārvaldīšana

#### 1. Risku pārvaldīšana

Informācija par risku pārvaldīšanu sniegta Bankas mājas lapā <https://www.signetbank.com/parms/signet-bank-finansu-informacija/>.

Likviditātes rādītāja aprēķins

EUR '000

Pozīcijas nosaukums	30.09.2024. Banka (nerevidētie dati)	30.09.2024. Grupa (nerevidētie dati)
Likviditātes rezerve	243 629	333 892
Izejošās neto naudas plūsmas	171 908	222 145
<b>Likviditātes seguma rādītājs (%)</b>	<b>141.72%</b>	<b>150.30%</b>



## 2. Kapitāla pietiekamība

Informācija par kapitāla pārvaldīšanu sniegta Bankas mājas lapā <https://www.signetbank.com/par-mums/signet-bank-finansu-informacija/>.

Bankas pašu kapitāls pārsniedz kapitāla kopsummā, kas nepieciešama visu Bankas darbībai piemītošo būtisko risku segšanai.

Pašu kapitāla un kapitāla pietiekamības rādītāju aprēķina kopsavilkuma pārskats

EUR '000

Nr.p.k.	Pozīcijas nosaukums	30.09.2024. Banka (nerevidētie dati)	30.09.2024. Grupa (nerevidētie dati)
<b>1.</b>	<b>Pašu kapitāls (1.1.+1.2.)*</b>	<b>43 207</b>	<b>43 144</b>
1.1.	Pirmā līmeņa kapitāls (1.1.1.+1.1.2.)	34 886	34 823
1.1.1.	<i>Pirmā līmeņa pamata kapitāls</i>	29 386	29 323
1.1.2.	<i>Pirmā līmeņa papildu kapitāls</i>	5 500	5 500
1.2.	Otrā līmeņa kapitāls	8 321	8 321
<b>2.</b>	<b>Kopējā riska darījumu vērtība</b>	<b>215 879</b>	<b>234 000</b>
2.1.	Riska darījumu riska svērtā vērtība kredītriskam, darījumu partnera kredītriskam, atgūstamās vērtības samazinājuma riskam un neapmaksātās piegādes riskam	183 148	195 857
2.2.	Kopējā riska darījumu vērtība norēķinu/piegādes riskam	-	-
2.3.	Kopējā riska darījumu vērtība pozīcijas riskam, ārvalstu valūtas riskam un preču riskam	416	646
2.4.	Kopējā riska darījumu vērtība operacionālajam riskam	32 248	37 430
2.5.	Kopējā riska darījumu vērtība kredīta vērtības korekcijai	67	67
2.6.	Kopējā riska darījumu vērtība, kas saistīta ar lielajiem riska darījumiem tirdzniecības portfeli	-	-
2.7.	Citas riska darījumu vērtības	-	-
<b>3.</b>	<b>Kapitāla rādītāji un kapitāla līmeņi</b>		
3.1.	Pirmā līmeņa pamata kapitāla rādītājs (1.1.1./2.*100)	13.61%	12.53%
3.2.	Pirmā līmeņa pamata kapitāla pārpalikums (+)/ deficīts (-) (1.1.1.-2.*4.5%)	19 671	18 793
3.3.	Pirmā līmeņa kapitāla rādītājs (1.1./2.*100)	16.16%	14.88%
3.4.	Pirmā līmeņa kapitāla pārpalikums (+)/deficīts (-) (1.1.-2.*6%)	21 933	20 783
3.5.	Kopējais kapitāla rādītājs (1./2.*100)	20.01%	18.44%
3.6.	Kopējais kapitāla pārpalikums (+)/ deficīts (-) (1.-2.*8%)	25 937	24 424
<b>4.</b>	<b>Kopējo kapitāla rezervju prasība (4.1.+4.2.+4.3.+4.4.+4.5.)</b>	<b>5 521</b>	<b>6 209</b>
4.1.	Kapitāla saglabāšanas rezerve	5 397	5 850
4.2.	Saglabāšanas rezerve saistībā ar dalībvalsts līmenī konstatēto makroprudenciālo vai sistēmisko risku	-	-
4.3.	Iestādei specifiskā precikliskā kapitāla rezerve	124	359
4.4.	Sistēmiskā riska kapitāla rezerve	-	-
4.5.	Citas sistēmiski nozīmīgas iestādes kapitāla rezerve	-	-
<b>5.</b>	<b>Kapitāla rādītāji, ņemot vērā korekcijas</b>		
5.1.	Aktīvu vērtības korekcijas apmērs, kas piemērots prudenciālajiem mērķiem	-	-
5.2.	Pirmā līmeņa pamata kapitāla rādītājs, ņemot vērā 5.1. rindā minētās korekcijas apmēru	<b>13.61%</b>	<b>12.53%</b>
5.3.	Pirmā līmeņa kapitāla rādītājs, ņemot vērā 5.1. rindā minētās korekcijas apmēru	<b>16.16%</b>	<b>14.88%</b>
5.4.	Kopējais kapitāla rādītājs, ņemot vērā 5.1. rindā minētās korekcijas apmēru	<b>20.01%</b>	<b>18.44%</b>

\* Pašu kapitāls aprēķināts ņemot vērā korekciju par aplēsto paredzamo zaudējumu pārsniegumu pār saskaņā ar grāmatvedības standartu prasībām izveidotajiem uzkrājumiem.

Banka nepiemēro Regulas (ES) Nr. 575/2013 473.a pantā noteikto pārejas periodu 9.starptautiskā finanšu pārskatu standarta ieviešanai. Banka izvēlas nepiemērot Regulas (ES) Nr. 575/2013 468.pantā noteikto pagaidu režīmu.

Signet Bank AS  
Antonijas street 3  
Riga, LV 1010, Latvija  
Unified reg. No:  
40003043232

+371 670 80000  
info@signetbank.com

[signetbank.com](http://signetbank.com)

