

# Signet Bank AS publiskais pārskats

2024. gada 2. ceturksnis



**SIGNET  
BANK**



## Saturs

<b>I Vispārēja informācija</b> .....	<b>3</b>
1. Bankas akcionāri .....	3
2. Bankas padomes sastāvs.....	3
3. Bankas valdes sastāvs.....	3
4. Grupas stratēģija un mērķi .....	4
5. Grupas sastāvs.....	5
6. Grupas struktūra .....	6
<b>II Finanšu stāvoklis un darbības rezultāti</b> .....	<b>7</b>
1. Bilances pārskats par finanšu stāvokli 2024. gada 30. jūnijā un 2023. gada 31. decembrī .....	7
2. Peļņas vai zaudējumu aprēķina un pārējo apvienoto ienākumu aprēķina pārskats par 6 mēnešu periodu, kas noslēdzās 2024. gada 30. jūnijā un 2023. gada 30. jūnijā.....	8
3. Darbības rādītāji.....	9
4. Grupas vērtspapīru portfeļa koncentrācijas analīze.....	9
5. Grupas paredzamo kredītzaudējumu analīze.....	9
<b>III Risku un kapitāla pārvaldīšana</b> .....	<b>10</b>
1. Risku pārvaldīšana .....	10
2. Kapitāla pietiekamība.....	11



## I Vispārēja informācija

### 1. Bankas akcionāri

Pārskata periodā Bankas akcionāru sastāvā nebija izmaiņas.

Bankas apmaksātais pamatkapitāls 2024. gada 30. jūnijā bija ir 12 644 006.60 EUR un to veidoja 890 423 vārda akcijas ar balsstiesībām. Katras akcijas nominālvērtība ir 14.20 EUR. Visas Bankas akcijas ir vārda akcijas dematerializētā formā.

Akcionārs	2024. gada 30. jūnijā		
	Akciju skaits	Apmaksātais pamatkapitāls (EUR)	Dalība pamatkapitālā %
Signet Acquisition III, LLC	218 154	3 097 786.80	24.500 %
AS RIT GROUP	173 686	2 466 341.20	19.506 %
SIA “Reglink”	141 832	2 014 014.40	15.929 %
Natālija Petkeviča	87 767	1 246 291.40	9.857 %
Solrut Holding Company LLC	85 828	1 218 757.60	9.639 %
Leonīds Kaplans	71 234	1 011 522.80	8.000 %
SIA “Slink”	56 733	805 608.60	6.371 %
ID Family Foundation SIA *	46 285	657 247.00	5.198 %
Michael A.L. Balboni	8 904	126 436.80	1.000 %
<b>Kopā</b>	<b>890 423</b>	<b>12 644 006.60</b>	<b>100.00 %</b>

### 2. Bankas padomes sastāvs

Bankas padomes sastāvs 2024. gada 30. jūnijā:

Ieņemamais amats	Vārds, uzvārds
Padomes priekšsēdētājs	Michael A.L. Balboni
Padomes priekšsēdētāja vietniece	Irīna Pigozne
Padomes loceklis	Thomas Roland Evert Neckmar
Padomes loceklis	Sergejs Medvedevs

Pārskata periodā Bankas padomes sastāvā izmaiņas nav bijušas.

### 3. Bankas valdes sastāvs

Bankas valdes sastāvs 2024. gada 30. jūnijā:

Ieņemamais amats	Vārds, uzvārds
Valdes priekšsēdētājs	Roberts Idelsons
Valdes locekle	Tatjana Drobina
Valdes loceklis	Sergejs Zaicevs
Valdes loceklis	Arnis Praudiņš

Pārskata periodā Bankas valdes sastāvā izmaiņas nav bijušas.



## 4. Grupas stratēģija un mērķi

### Grupas misija

Grupas misija ir būt finanšu iestādei, kas sniedz pilnu pakalpojumu klāstu uzņēmējiem un viņiem piederošām kompānijām, un kas nodrošinātu akcionāriem ieguldījumu atdevi augstāku par 10%.

Grupas galvenie mērķi:

- \* būt vadošajai bankai Baltijas valstīs, kas apkalpo uzņēmējus un viņu uzņēmumus, koncentrējoties uz finansēšanas, investīciju banku un ieguldījumu pārvaldības risinājumu nodrošināšanu;
- \* nodrošināt stabilu izaugsmi, veicinot ilgtermiņa attiecības ar klientiem un izveidojot lojālu klientu bāzi;
- \* palielināt uzņēmējdarbības apjomus, paplašinot esošo uzņēmējdarbību, kā arī attīstot jaunas uzņēmējdarbības iespējas;
- \* nodrošināt Grupas ilgtspējīgu pārvaldību un attīstību.



## 5. Grupas sastāvs

Pārskata periodā konsolidācijas Grupā nebija izmaiņas.

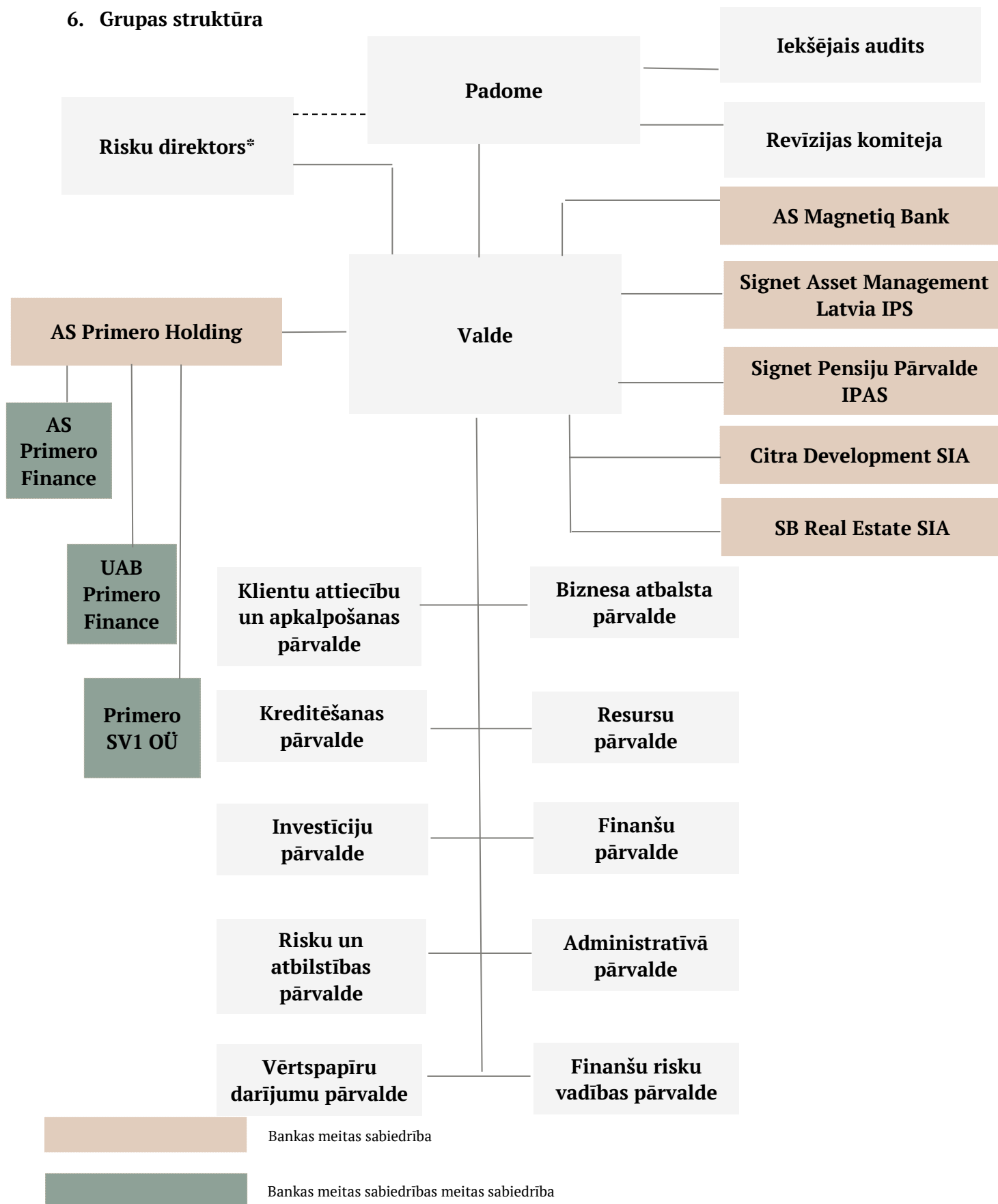
Bankas konsolidācijas Grupā ietilpst:

Nosaukums, reģistrācijas numurs	Reģistrācijas vietas kods un adrese	Darbības veids	Pamatojums iekļaušanai grupā	Daļa Pamat- kapitālā	Balsstiesību daļa komerc- sabiedrībā
AS Magnetiq Bank, 50103189561	LV, Brīvības iela 54, Rīga, LV- 1011, Latvija	Kreditīestāde	Meitas sabiedrība	100 %	100 %
Signet Asset Management Latvia IPS, 40103362872	LV, Antonijas iela 3-1, Rīga, LV 1010, Latvija	Ieguldījumu pārvaldes sabiedrība	Meitas sabiedrība	100 %	100 %
AS "Primero Holding", 40203314794	LV, Antonijas iela 3-1, Rīga, LV-1010, Latvija	Cita finanšu iestāde	Meitas sabiedrība	51 %	51 %
AS "Primero Finance", 40203148375	LV, Antonijas iela 3, Rīga, LV-1010, Latvija	Cita finanšu iestāde	Meitas sabiedrības meitas sabiedrība	100 % *	100 % *
UAB Primero Finance, 305600347	LT, Perkūnkiemio gatve 6-1, Viļņa, LT-12130, Lietuva	Cita finanšu iestāde	Meitas sabiedrības meitas sabiedrība	100 % *	100 % *
Primero SV1 OÜ, 12085251	EE, Harju maakond, Tallinn, Kesklinna linnaosa, Narva mnt 5, 10117, Igaunija	Cita finanšu iestāde	Meitas sabiedrības meitas sabiedrība	100 % *	100 % *
Citra Development SIA, 45403058722	LV, Antonijas iela 3-5, Rīga, LV-1010, Latvija	Nekustamā īpašuma izīrēšana un pārvaldīšana	Meitas sabiedrība	100 %	100 %
SB Real Estate SIA, 40203468124	LV, Antonijas iela 3-5, Rīga, LV-1010, Latvija	Meitas uzņēmumu nekustamo īpašumu pārvaldīšana	Meitas sabiedrība	100 %	100 %
Signet Pensiju Pārvalde IPAS, 40003814724	LV, Antonijas iela 3-7, Rīga, LV-1010, Latvija	Ieguldījumu pārvaldes sabiedrība	Meitas sabiedrība	90 %	100 %

\* Bankas tiešā līdzdalība 51%.



## 6. Grupas struktūra



\* - tiešā komunikācija ar Padomi



## II Finanšu stāvoklis un darbības rezultāti

### 1. Balances pārskats par finanšu stāvokli 2024. gada 30. jūnijā un 2023. gada 31. decembrī

EUR '000

Pozīcijas nosaukums	30.06.2024. Banka (nerevidētie dati)	30.06.2023. Grupa (nerevidētie dati)	31.12.2023. Banka (revidētie dati) *	31.12.2023. Grupa (revidētie dati) *
Nauda un prasības uz pieprasījumu pret centrālajām bankām	7 980	84 049	8 141	72 807
Prasības uz pieprasījumu pret kredītiestādēm	17 785	18 667	9 672	9 939
Finanšu aktīvi, kas novērtēti patiesajā vērtībā ar atspoguļojumu peļņas vai zaudējumu aprēķinā	12 985	13 834	10 150	10 953
Finanšu aktīvi, kas novērtēti patiesajā vērtībā ar atspoguļojumu pārējos apvienotajos ienākumos	468	12 752	1 786	18 791
Finanšu aktīvi, kas novērtēti amortizētajā iegādes vērtībā	381 112	448 637	324 138	399 101
<i>Parāda instrumenti</i>	143 909	175 145	145 107	180 349
<i>Kredīti un prasības pret nebankām</i>	137 649	169 136	123 701	158 798
<i>Prasības uz termiņu pret centrālo banku</i>	86 165	86 165	48 736	48 736
<i>Prasības uz termiņu pret kredītiestādēm</i>	9 509	10 723	1 768	2 854
<i>Citi finanšu institūcijās izvietotie noguldījumi</i>	3 880	7 468	4 826	8 364
Atvasinātie finanšu instrumenti - riska ierobežošanas uzskaitē	-	-	-	-
Pret risku nodrošināto posteņu patiesās vērtības izmaiņas portfeļa procentu likmes riska ierobežošanas pozīcijai	-	-	-	-
Ieguldījumi meitas sabiedrībās, kopuzņēmumos un asociētajās sabiedrībās	39 827	1 495	39 827	1 598
Materiālie aktīvi	1 796	8 590	1 866	8 365
Nemateriālie aktīvi	953	1 605	1 077	1 772
Nodokļu aktīvi	13	21	67	94
Citi aktīvi	8 204	9 961	7 070	9 427
Ilgtermiņa aktīvi un atsavināmās grupas, kas klasificētas kā pārdošanai turētas	2 324	2 366	2 324	2 401
<b>Kopā aktīvi</b>	<b>473 447</b>	<b>601 977</b>	<b>406 118</b>	<b>535 248</b>
Saistības pret centrālajām bankām	-	-	3 855	3 855
Saistības uz pieprasījumu pret kredītiestādēm	4	-	-	-
Finanšu saistības, kas novērtētas patiesajā vērtībā ar atspoguļojumu peļņas vai zaudējumu aprēķinā	155	155	74	74
Finanšu saistības, kas novērtētas amortizētajā iegādes vērtībā	425 314	550 182	362 197	486 062
Atvasinātie finanšu instrumenti - riska ierobežošanas uzskaitē	-	-	-	-
Pret risku nodrošināto posteņu patiesās vērtības izmaiņas portfeļa procentu likmes riska ierobežošanas pozīcijai	-	-	-	-
Uzkrājumi	18	24	25	29
Nodokļu saistības	104	170	1 472	1 773
Citas saistības	17 373	20 214	10 159	14 061
Saistības, kuras iekļautas atsavināmās grupās, kas klasificētas kā pārdošanai turētas	-	-	-	-
<b>Kopā saistības</b>	<b>442 968</b>	<b>570 745</b>	<b>377 782</b>	<b>505 854</b>
<b>Kapitāls un rezerves kopā, attiecināms uz akcionāriem</b>	<b>30 479</b>	<b>31 190</b>	<b>28 336</b>	<b>28 946</b>
Nekontrolējošā līdzdalība	-	42	-	448
<b>Kapitāls un rezerves kopā</b>	<b>30 479</b>	<b>31 232</b>	<b>28 336</b>	<b>29 394</b>
<b>Kopā kapitāls un rezerves un saistības</b>	<b>473 447</b>	<b>601 977</b>	<b>406 118</b>	<b>535 248</b>
<b>Ārpusbilances posteņi</b>	<b>22 647</b>	<b>23 280</b>	<b>14 889</b>	<b>15 701</b>
Iespējamās saistības	5 028	5 028	3 778	4 082
Ārpusbilances saistības pret klientiem	17 619	17 619	11 111	11 619
<b>Kopā aktīvi pārvaldīšanā un turēšanā</b>	<b>791 984</b>	<b>969 916</b>	<b>741 111</b>	<b>926 351</b>

\*Revidents: SIA "BDO Assurance"



## 2. Peļņas vai zaudējumu aprēķina un pārējo apvienoto ienākumu aprēķina pārskats par 6 mēnešu periodu, kas noslēdzās 2024. gada 30. jūnijā un 2023. gada 30. jūnijā

EUR '000

Pozīcijas nosaukums	30.06.2024. Banka (nerevidētie dati)	30.06.2024. Grupa (nerevidētie dati)	30.06.2023. Banka (revidētie dati) *	30.06.2023. Grupa (revidētie dati) *
Procentu ienākumi	9 832	13 776	7 425	8 233
Procentu izdevumi (-)	(4 297)	(5 027)	(1 446)	(1 484)
Dividenžu ienākumi	6	13	7	7
Komisijas naudas ienākumi	4 827	12 261	4 948	5 085
Komisijas naudas izdevumi (-)	(1 236)	(5 515)	(2 165)	(2 167)
Neto peļņa/zaudējumi, pārtraucot atzīt finanšu aktīvus un finanšu saistības, kas nav vērtētas patiesajā vērtībā ar atspoguļojumu peļņas vai zaudējumu aprēķinā (+/-)	-	(58)	3	3
Neto peļņa/zaudējumi no finanšu aktīviem un finanšu saistībām, kas novērtēti patiesajā vērtībā ar atspoguļojumu peļņas vai zaudējumu aprēķinā (+/-)	623	737	495	495
Neto peļņa/zaudējumi no riska ierobežošanas uzskaites (+/-)	-	-	-	-
Neto ārvalstu valūtu kursa starpības peļņa/zaudējumi (+/-)	151	1 505	129	129
Neto peļņa/zaudējumi no nefinanšu aktīvu atzišanas pārtraukšanas (+/-)	-	-	-	-
Pārējie darbības ienākumi	94	603	46	229
Pārējie darbības izdevumi (-)	(645)	(1 491)	(468)	(536)
Administratīvie izdevumi (-)	(6 112)	(12 883)	(5 239)	(6 194)
Nolietojums (-)	(522)	(783)	(389)	(399)
Finanšu aktīva līgumisko naudas plūsmu izmaiņu rezultātā atzītā peļņa/zaudējumi (+/-)	-	-	-	-
Izveidotie uzkrājumi vai uzkrājumu apvērse (-/+)	(1)	(1)	(11)	(11)
Vērtības samazinājums vai vērtības samazinājuma apvērse (-/+)	40	(909)	(213)	(691)
Negatīva nemateriālā vērtība, kas atzīta peļņas vai zaudējumu aprēķinā	-	-	-	-
Peļņa/zaudējumi no ieguldījumiem meitas sabiedrībās, kopuzņēmumos un asociētajās sabiedrībās, kas atzīti, izmantojot pašu kapitāla metodi (+/-)	-	(2)	-	1
Peļņa/zaudējumi no ilgtermiņa aktīviem un atsavināmām grupām, kas klasificētas kā pārdošanai turētas (+/-)	-	-	-	-
<b>Peļņa/ zaudējumi pirms uzņēmumu ienākuma nodokļa aprēķināšanas (+/-)</b>	<b>2 760</b>	<b>2 226</b>	<b>3 122</b>	<b>2 700</b>
Uzņēmumu ienākuma nodoklis	(557)	(565)	(25)	(5)
<b>Pārskata perioda peļņa/zaudējumi (+/-)</b>	<b>2 203</b>	<b>1 661</b>	<b>3 097</b>	<b>2 695</b>
Pārskata perioda pārējie apvienotie ienākumi (+/-)	(61)	179	(52)	(52)
<b>Apvienotie ienākumi kopā</b>	<b>2 142</b>	<b>1 840</b>	<b>3 045</b>	<b>2 643</b>
Attiecināmi uz nekontrolējošo līdzdalību	-	(406)	-	(402)
Attiecināmi uz mātesuzņēmuma īpašniekiem	2 142	2 246	3 045	3 045

\*Revidents: SIA “BDO Assurance”





### 3. Darbības rādītāji

Pozīcijas nosaukums	30.06.2024. Banka (nerevidētie dati)	30.06.2024. Grupa (nerevidētie dati)	30.06.2023. Banka (nerevidētie dati)	30.06.2023. Grupa (nerevidētie dati)
Kapitāla atdeve (ROE) (%)	15.10 %	13.64 %	26.64 %	26.08 %
Aktīvu atdeve (ROA) (%)	0.92 %	0.72 %	1.50 %	1.52 %

### 4. Grupas vērtspapīru portfeļa koncentrācijas analīze

Grupas vērtspapīru portfeļa apjoma atspoguļojums 2024. gada 30. jūnijā valstu griezumā tām valstīm, kuru pārstāvju emitēto vērtspapīru kopējā vērtība pārsniedz 10% no Grupas pašu kapitāla. Ģeogrāfiskais sadalījums ir balstīts uz emitentu reģistrācijas valstu kredītrisku.

EUR '000

Emitenta valsts	Centrālo valdību vērtspapīri	Citu emitentu vērtspapīri	Kopā	Procenti pret Grupas pašu kapitālu
Latvija	40 670	9 238	49 908	120.88 %
ASV	31 605	6 973	38 578	93.44 %
Lietuva	19 378	1 040	20 418	49.46 %
Francija	16 320	2 034	18 354	44.46 %
Somija	13 227	-	13 227	32.04 %
Nīderlandes	-	11 718	11 718	28.38 %
Vācija	8 908	98	9 006	21.81 %
Apvienotā Karaliste	2 703	4 042	6 745	16.34 %
Polija	6 016	-	6 016	14.57 %
Luksemburga	-	4 751	4 751	11.51 %
Igaunija	1 979	2 184	4 163	10.08 %
Pārējās valstis	13 123	5 637	18 760	X
<b>Kopā vērtspapīru portfelis</b>	<b>153 929</b>	<b>47 715</b>	<b>201 644</b>	<b>X</b>

### 5. Grupas paredzamo kredītzaudējumu analīze

Grupas paredzamo kredītzaudējumu apjoma atspoguļojums 2024. gada 30. jūnijā sadalījumā uzkrātais vērtības samazinājums pa posmiem un patiesās vērtības uzkrātās pārmaiņas saskaņā ar 9. starptautisko finanšu pārskatu standartu “Finanšu instrumenti”.

EUR '000

Finanšu aktīvs	Uzkrātais vērtības samazinājums			Kopā
	Aktīvi, kuru kredītrisks nav būtiski pieaudzis, kopš sākotnējās atzišanas (1.posms)	Aktīvi, kuru kredītrisks ir būtiski pieaudzis kopš sākotnējās atzišanas, bet kuru kredītvērtība nav samazināta (2. posms)	Aktīvi ar samazinātu kredītvērtību (3.posms)	
Finanšu aktīvi, kas novērtēti amortizētajā iegādes vērtībā:	(794)	(392)	(1 139)	(2 325)
<i>kredīti un debitoru parādi</i>	(644)	(392)	(1 139)	(2 175)
<i>parāda vērtspapīri</i>	(150)	-	-	(150)
Finanšu aktīvi, kas novērtēti patiesajā vērtībā ar atspoguļojumu pārējos apvienotajos ienākumos	(61)	-	-	(61)
<i>parāda vērtspapīri</i>	(61)	-	-	(61)
<b>Paredzamie kredītzaudējumi, kopā</b>	<b>(855)</b>	<b>(392)</b>	<b>(1 139)</b>	<b>(2 386)</b>



### III Risku un kapitāla pārvaldīšana

#### 1. Risku pārvaldīšana

Informācija par risku pārvaldīšanu sniegta Bankas mājas lapā <https://www.signetbank.com/parms/signet-bank-finansu-informacija/>.

Likviditātes rādītāja aprēķins

EUR '000

Pozīcijas nosaukums	30.06.2024. Banka (nerevidētie dati)	30.06.2024. Grupa (nerevidētie dati)
Likviditātes rezerve	231 911	333 665
Izejošās neto naudas plūsmas	156 814	208 037
<b>Likviditātes seguma rādītājs (%)</b>	<b>148 %</b>	<b>160 %</b>



## 2. Kapitāla pietiekamība

Informācija par kapitāla pārvaldīšanu sniegta Bankas mājas lapā <https://www.signetbank.com/parms/signet-bank-finansu-informacija/>.

Bankas pašu kapitāls pārsniedz kapitāla kopsummu, kas nepieciešama visu Bankas darbībai piemītošo būtisko risku segšanai.

Pašu kapitāla un kapitāla pietiekamības rādītāju aprēķina kopsavilkuma pārskats

EUR '000

Nr.p.k.	Pozīcijas nosaukums	30.06.2024. Banka (nerevidētie dati)	30.06.2024. Grupa (nerevidētie dati)
<b>1.</b>	<b>Pašu kapitāls (1.1.+1.2.)*</b>	<b>41 318</b>	<b>41 286</b>
1.1.	Pirmā līmeņa kapitāls (1.1.1.+1.1.2.)	32 624	32 592
1.1.1.	<i>Pirmā līmeņa pamata kapitāls</i>	<i>27 124</i>	<i>27 092</i>
1.1.2.	<i>Pirmā līmeņa papildu kapitāls</i>	<i>5 500</i>	<i>5 500</i>
1.2.	Otrā līmeņa kapitāls	8 694	8 694
<b>2.</b>	<b>Kopējā riska darījumu vērtība</b>	<b>210 380</b>	<b>231 604</b>
2.1.	Riska darījumu riska svērtā vērtība kredītriskam, darījumu partnera kredītriskam, atgūstamās vērtības samazinājuma riskam un neapmaksātās piegādes riskam	177 677	192 947
2.2.	Kopējā riska darījumu vērtība norēķinu/iegādes riskam	-	-
2.3.	Kopējā riska darījumu vērtība pozīcijas riskam, ārvalstu valūtas riskam un preču riskam	367	1 139
2.4.	Kopējā riska darījumu vērtība operacionālajam riskam	32 248	37 430
2.5.	Kopējā riska darījumu vērtība kredīta vērtības korekcijai	88	88
2.6.	Kopējā riska darījumu vērtība, kas saistīta ar lielajiem riska darījumiem tirdzniecības portfeli	-	-
2.7.	Citas riska darījumu vērtības	-	-
<b>3.</b>	<b>Kapitāla rādītāji un kapitāla līmeņi</b>		
3.1.	Pirmā līmeņa pamata kapitāla rādītājs (1.1.1./2.*100)	12.89 %	11.70 %
3.2.	Pirmā līmeņa pamata kapitāla pārpalikums (+)/ deficīts (-) (1.1.1.-2.*4.5%)	17 657	16 670
3.3.	Pirmā līmeņa kapitāla rādītājs (1.1./2.*100)	15.51 %	14.07 %
3.4.	Pirmā līmeņa kapitāla pārpalikums (+)/deficīts (-) (1.1.-2.*6%)	20 001	18 696
3.5.	Kopējais kapitāla rādītājs (1./2.*100)	19.64 %	17.83 %
3.6.	Kopējais kapitāla pārpalikums (+)/ deficīts (-) (1.-2.*8%)	24 488	22 758
<b>4.</b>	<b>Kopējo kapitāla rezervju prasība (4.1.+4.2.+4.3.+4.4.+4.5.)</b>	<b>5 390</b>	<b>6 174</b>
4.1.	Kapitāla saglabāšanas rezerve	5 259	5 790
4.2.	Saglabāšanas rezerve saistībā ar dalībvalsts līmenī konstatēto makroprudenciālo vai sistēmisko risku	-	-
4.3.	Iestādei specifiskā precikliskā kapitāla rezerve	131	384
4.4.	Sistēmiskā riska kapitāla rezerve	-	-
4.5.	Citas sistēmiski nozīmīgas iestādes kapitāla rezerve	-	-
<b>5.</b>	<b>Kapitāla rādītāji, ņemot vērā korekcijas</b>		
5.1.	Aktīvu vērtības korekcijas apmērs, kas piemērots prudenciālajiem mērķiem	-	-
5.2.	Pirmā līmeņa pamata kapitāla rādītājs, ņemot vērā 5.1. rindā minētās korekcijas apmēru	<b>12.89 %</b>	<b>11.70 %</b>
5.3.	Pirmā līmeņa kapitāla rādītājs, ņemot vērā 5.1. rindā minētās korekcijas apmēru	<b>15.51 %</b>	<b>14.07 %</b>
5.4.	Kopējais kapitāla rādītājs, ņemot vērā 5.1. rindā minētās korekcijas apmēru	<b>19.64 %</b>	<b>17.83 %</b>

\* Pašu kapitāls aprēķināts ņemot vērā korekciju par aplēsto paredzamo zaudējumu pārsniegumu pār saskaņā ar grāmatvedības standartu prasībām izveidotajiem uzkrājumiem.

Banka nepiemēro Regulas (ES) Nr. 575/2013 473.a pantā noteikto pārejas periodu 9.starptautiskā finanšu pārskatu standarta ieviešanai. Banka izvēlas nepiemērot Regulas (ES) Nr. 575/2013 468.pantā noteikto pagaidu režīmu.

Signet Bank AS  
Antonijas iela 3  
Rīga, LV 1010, Latvija  
Vien. reģ. Nr. 40003043232

+371 670 80000  
info@signetbank.com

signetbank.lv