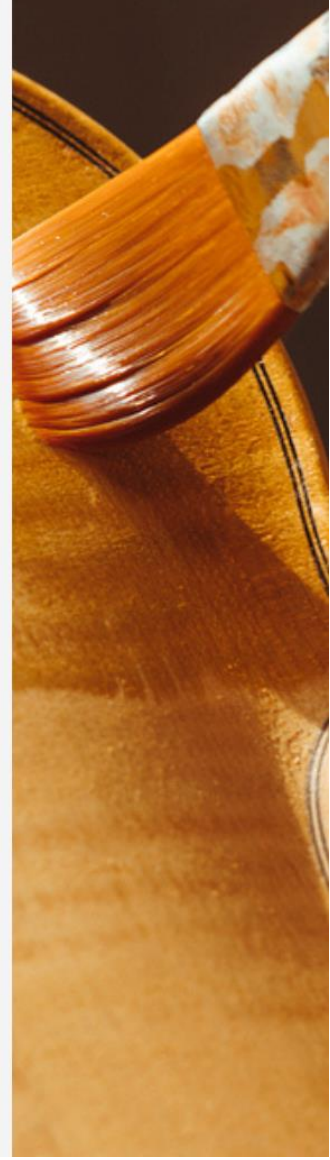


Signet Bank AS

publiskais pārskats

2023. gada 1. ceturksnis





Saturs

I Vadības ziņojums	3
II Vispārēja informācija	4
1. Bankas akcionāri	4
2. Bankas padomes sastāvs.....	4
3. Bankas valdes sastāvs.....	4
4. Grupas stratēģija un mērķi	5
5. Grupas sastāvs.....	6
6. Grupas struktūra	7
III Finanšu stāvoklis un darbības rezultāti	8
1. Bilances pārskats par finanšu stāvokli 2023. gada 31. martā un 2022. gada 31. decembrī	8
2. Peļņas vai zaudējumu aprēķina un pārējo apvienoto ienākumu aprēķina pārskats par 12 mēnešu periodu, kas noslēdzās 2023. gada 31. martā un 2022. gada 31. martā.....	9
3. Darbības rādītāji	10
4. Grupas vērtspapīru portfeļa koncentrācijas analīze.....	10
5. Grupas paredzamo kredītzaudējumu analīze.....	10
IV Risku un kapitāla pārvaldīšana	11
1. Risku pārvaldīšana	11
2. Kapitāla pietiekamība.....	12



I Vadības ziņojums

2023. gada 1.ceturksnis bija kārtējais veiksmīgs posms Grupas attīstībā.

Grupa turpināja nodrošināt finansējumu saviem klientiem kredītu un obligāciju emisiju formā - 1.ceturkšņa laikā tika izsniegti jauni kredīti 20,6 milj. EUR apjomā, kā rezultātā kredītportfelis palielinājās par 10 % ceturkšņa beigās, salīdzinot ar 2022. gada 31. decembri, sasniedzot 118 milj. EUR, savukārt obligāciju emisiju rezultātā klientiem tika piesaistīti 26,6 milj. EUR.

Obligāciju emisiju un akciju sākotnējo piedāvājumu (IPO) organizēšana Baltijas uzņēmumiem, kā arī finansējuma nodrošināšana vietējiem uzņēmumiem aizdevumu formā, jau vairākus gadus ir svarīgākie darbības virzieni Grupai. Grupa arī turpmāk koncentrēsies uz šiem produktiem, sniedzot nozīmīgu ieguldījumu Latvijas kapitāla tirgus attīstībā.

Bez tam, 1.ceturksnī Grupa turpināja stiprināt kapitālu, lai nodrošinātu tālāku kreditēšanas attīstību – 2023.gada februārī tika veikts AT1 kapitāla instrumenta emisijas otrais posms, palielinot Grupas pirmā līmeņa kapitālu vēl par 2 milj. EUR. Kopumā Grupas pašu kapitāls 2023.gada 1.ceturksnī palielinājies par 11 % sasniedzot 29,1 milj. EUR. Rezultātā, neskatoties uz kredītportfeļa pieaugumu, Grupas kapitāla pietiekamības rādītājs palielinājās līdz 17.74 %, kamēr likviditātes seguma rādītājs bija 147%.

Grupa būtisku uzmanību pievērš AML/CTPF atbilstībai, nemitīgi uzlabojot iekšējos kontroles mehānismus, ievērojot izmaiņas regulējumā un starptautiskajā praksē. Mēs veicam ieguldījumus informācijas sistēmās un cilvēkresursos, lai uzturētu risku pārvaldību un iekšējo kontroles sistēmu līmeni, kas atbilst mūsu izvēlētajam biznesa modelim.

Turpinām arī ilgtspējas ieviešanu un integrēšanu mūsu ikdienas darbībās, atbilstoši mūsu stratēģiskajiem mērķiem. Pirmajā ceturksnī mūsu galvenais uzsvars bija uz metodoloģijas uzlabošanu, lai izzinātu mūsu klientu ilgtspējas vēlmes un profilus. Papildus tam plānojam arī iekšējās iniciatīvas, lai nostiprinātu ilgtspējas kultūru mūsu darbinieku vidū, veicinātu izpratni par ilgtspējas jautājumiem un sekmētu ilgtspējīgas darbības ar nolūku mazināt mūsu tiešo ietekmi uz vidi.

Neskatoties uz izaicinošo globālo vidi un ģeopolitisko situāciju, Grupas vadība redz daudz izaugsmes iespēju, Latvijas banku sektorā turpinoties strukturālām pārmaiņām. Bez kreditēšanas un obligāciju emisiju organizēšanas, Grupai ir skaidras izaugsmes iespējas arī korporatīvo klientu apkalpošanā un ieguldījumu pakalpojumu sniegšanā.

Roberts Idelsons
Valdes priekšsēdētājs
Rīgā, 2023. gada 31. maijā



II Vispārēja informācija

1. Bankas akcionāri

Pārskata periodā Bankas akcionāru sastāvā nebija izmaiņas.

Bankas apmaksātais pamatkapitāls 2023. gada 31. martā bija 11 644 000 EUR un to veidoja 820 000 vārda akcijas ar balsstiesībām. Katras akcijas nominālvērtība ir 14.20 EUR. Visas Bankas akcijas ir vārda akcijas dematerializētā formā.

Akcionārs	2023. gada 31. marts		
	Akciju skaits	Apmaksātais pamatkapitāls (EUR)	Dalība pamatkapitālā %
Signet Acquisition III, LLC	200 900	2 852 780.00	24.50 %
AS RIT GROUP	159 949	2 271 275.80	19.51 %
SIA “Reglink”	130 615	1 854 733.00	15.93 %
Natālija Petkeviča	80 826	1 147 729.20	9.86 %
Solrut Holding Company LLC	79 040	1 122 368.00	9.64 %
Leonīds Kaplans	65 600	931 520.00	8.00 %
SIA “Slink”	52 246	741 893.20	6.37 %
ID Family Foundation SIA	42 624	605 260.80	5.20 %
Michael A.L. Balboni	8 200	116 440.00	1.00 %
Kopā	820 000	11 644 000.00	100.00 %

2. Bankas padomes sastāvs

Bankas padomes sastāvs 2023. gada 31. martā:

Ieņemamais amats	Vārds, uzvārds
Padomes priekšsēdētājs	Michael A.L. Balboni
Padomes priekšsēdētāja vietniece	Irīna Pigozne
Padomes loceklis	Thomas Roland Evert Neckmar
Padomes loceklis	Sergejs Medvedevs

Pārskata periodā Bankas padomes sastāvā izmaiņas nav bijušas.

3. Bankas valdes sastāvs

Bankas valdes sastāvs 2023. gada 31. martā:

Ieņemamais amats	Vārds, uzvārds
Valdes priekšsēdētājs	Roberts Idelsons
Valdes locekle	Tatjana Drobina
Valdes loceklis	Sergejs Zaicevs
Valdes loceklis	Jānis Solovjakovs

Pārskata periodā Bankas valdes sastāvā izmaiņas nav bijušas.



4. Grupas stratēģija un mērķi

Grupas misija

Grupas misija ir būt finanšu iestādei, kas sniedz pilnu pakalpojumu klāstu uzņēmējiem un viņiem piederošām kompānijām, un kas nodrošinātu akcionāriem ieguldījumu atdevi augstāku par 10%.

Grupas galvenie mērķi:

- būt vadošajai bankai Baltijas valstīs, kas apkalpo uzņēmējus un viņu uzņēmumus, koncentrējoties uzfinansēšanas, investīciju banku un ieguldījumu pārvaldības risinājumu nodrošināšanu;
- nodrošināt stabilu izaugsmi, veicinot ilgtermiņa attiecības ar klientiem un izveidojot lojālu klientu bāzi;
- palielināt uzņēmējdarbības apjomus, paplašinot esošo uzņēmējdarbību, kā arī attīstot jaunas uzņēmējdarbības iespējas;
- nodrošināt Grupas ilgtspējīgu pārvaldību un attīstību.



5. Grupas sastāvs

Pārskata periodā konsolidācijas Grupā bija izmaiņas.

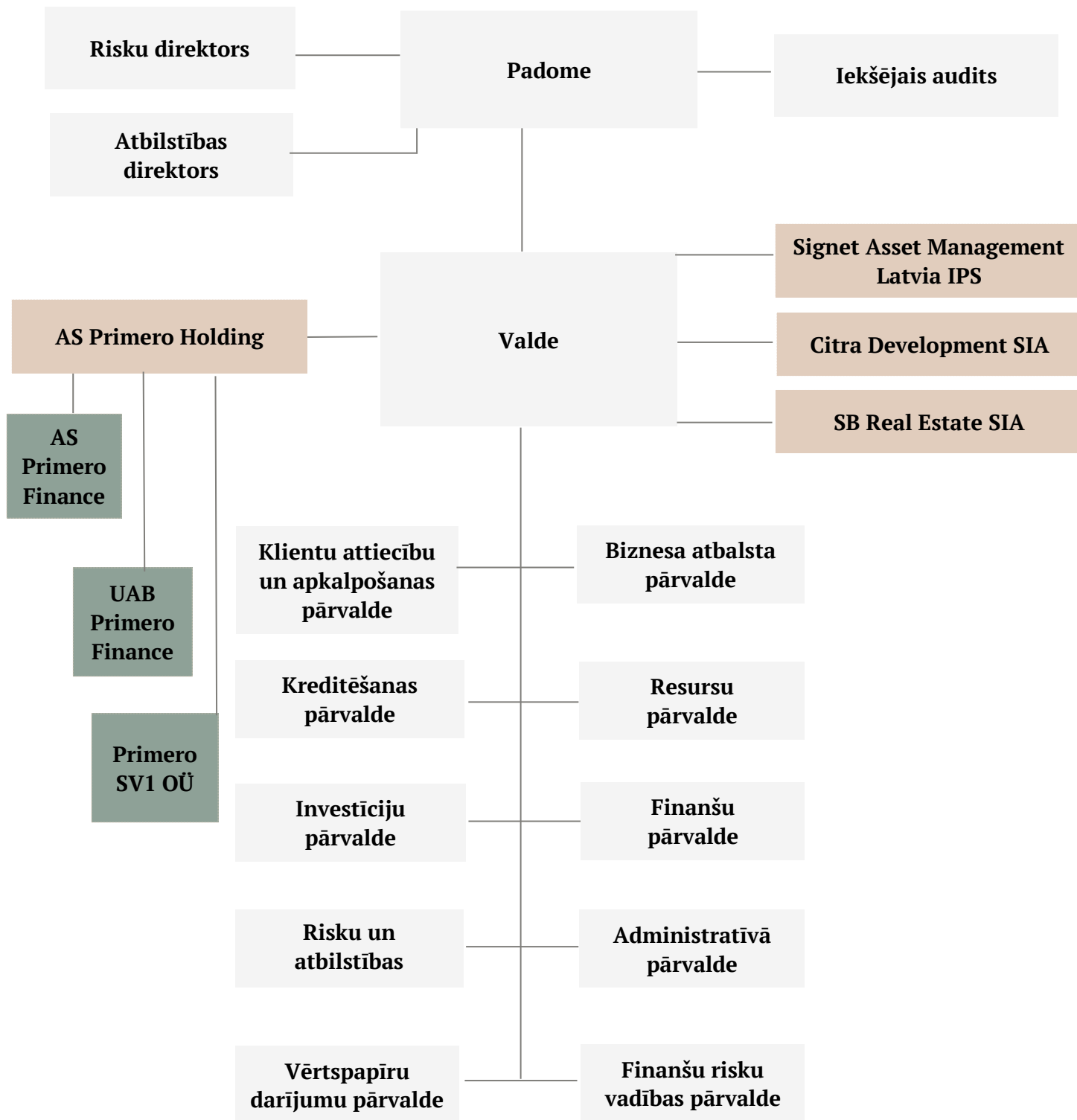
Bankas konsolidācijas Grupā ietilpst:

Nosaukums, reģistrācijas numurs	Reģistrācijas vietas kods un adrese	Darbības veids	Pamatojums iekļaušanai grupā	Daļa Pamatkapitālā	Balsstiesību daļa komercsabiedrībā
Signet Asset Management Latvia IPS, 40103362872	LV, Antonijas iela 3-1, Rīga, LV 1010, Latvija	Ieguldījumu pārvaldes sabiedrība	Meitas sabiedrība	100 %	100 %
AS Primero Holding, 40203314794	LV, Antonijas iela 3-1, Rīga, LV-1010, Latvija	Cita finanšu iestāde	Meitas sabiedrība	51 %	51 %
AS Primero Finance, 40203148375	LV, Antonijas iela 3, Rīga, LV-1010, Latvija	Cita finanšu iestāde	Meitas sabiedrības meitas sabiedrība	100 % *	100 % *
UAB Primero Finance, 305600347	LT, Perkūnkiemio gatve 6-1, Viļņa, LT-12130, Lietuva	Cita finanšu iestāde	Meitas sabiedrības meitas sabiedrība	100 % *	100 % *
Primero SV1 OŪ, 12085251	EE, Harju maakond, Tallinn, Kesklinna linnaosa, Narva mnt 5, 10117, Igaunija	Cita finanšu iestāde	Meitas sabiedrības meitas sabiedrība	100 % *	100 % *
Citra Development SIA,45403058722	LV, Antonijas iela 3-5, Rīga, LV-1010, Latvija	Nekustamā īpašuma izīrēšana un pārvaldīšana	Meitas sabiedrība	100 %	100 %
SB Real Estate SIA, 40203468124	LV, Antonijas iela 3-5, Rīga, LV-1010, Latvija	Meitas uzņēmumu pārvaldīšana	Meitas sabiedrība	100 %	100 %

*Bankas tiešā līdzdalība 51%.



6. Grupas struktūra



Bankas meitas sabiedrība



Bankas meitas sabiedrības meitas sabiedrība



III Finanšu stāvoklis un darbības rezultāti

1. Balances pārskats par finanšu stāvokli 2023. gada 31. martā un 2022. gada 31. decembrī

EUR '000

Pozīcijas nosaukums	31.03.2023. Banka (nerevidētie dati)	31.03.2023. Grupa (nerevidētie dati)	31.12.2022. Banka (revidētie dati)*	31.12.2022. Grupa (revidētie dati)*
Nauda un prasības uz pieprasījumu pret centrālajām bankām	8 039	8 039	2 988	2 988
Prasības uz pieprasījumu pret kredītiestādēm	3 526	3 529	8 065	8 068
Finanšu aktīvi, kas novērtēti patiesajā vērtībā ar atspoguļojumu peļņas vai zaudējumu aprēķinā	13 010	13 010	11 657	11 657
Finanšu aktīvi, kas novērtēti patiesajā vērtībā ar atspoguļojumu pārējos apvienotajos ienākumos	16 493	16 493	18 080	18 080
Finanšu aktīvi, kas novērtēti amortizētajā iegādes vērtībā	332 763	335 041	340 680	342 834
<i>Finanšu institūcijām, uzņēmumiem un privātpersonām izsniegtie aizdevumi</i>	<i>115 770</i>	<i>118 048</i>	<i>105 442</i>	<i>107 596</i>
<i>Centrālajā bankā izvietots īstermiņa noguldījums</i>	<i>51 868</i>	<i>51 868</i>	<i>77 709</i>	<i>77 709</i>
<i>Citi finanšu institūcijās izvietotie noguldījumi</i>	<i>5 824</i>	<i>5 824</i>	<i>10 738</i>	<i>10 738</i>
<i>Kredītiestādēs izvietotie īstermiņa noguldījumi</i>	<i>3 665</i>	<i>3 665</i>	<i>3 371</i>	<i>3 371</i>
<i>Parāda instrumenti</i>	<i>155 636</i>	<i>155 636</i>	<i>143 420</i>	<i>143 420</i>
Atvasinātie finanšu instrumenti - riska ierobežošanas uzskaitē	-	-	-	-
Pret risku nodrošināto posteņu patiesās vērtības izmaiņas portfeļa procentu likmes riska ierobežošanas pozīcijai	-	-	-	-
Ieguldījumi meitas sabiedrībās, kopuzņēmumos un asociētajās sabiedrībās	3 452	1 827	3 442	1 829
Materiālie aktīvi	1 959	2 123	2 059	2 218
Nemateriālie aktīvi	1 011	1 033	1 028	1 055
Nodokļu aktīvi	25	36	-	5
Citi aktīvi	28 697	29 026	2 530	3 227
Ilgtermiņa aktīvi un atsavināmās grupas, kas klasificētas kā pārdošanai turētas	3 777	3 886	3 778	3 845
Kopā aktīvi	412 752	414 043	394 307	395 806
Saistības pret centrālajām bankām	3 855	3 855	3 859	3 859
Saistības uz pieprasījumu pret kredītiestādēm	93	93	183	183
Finanšu saistības, kas novērtētas patiesajā vērtībā ar atspoguļojumu peļņas vai zaudējumu aprēķinā	92	92	278	278
Finanšu saistības, kas novērtētas amortizētajā iegādes vērtībā	345 196	343 899	364 033	362 732
Atvasinātie finanšu instrumenti - riska ierobežošanas uzskaitē	-	-	-	-
Pret risku nodrošināto posteņu patiesās vērtības izmaiņas portfeļa procentu likmes riska ierobežošanas pozīcijai	-	-	-	-
Uzkrājumi	29	29	47	47
Nodokļu saistības	9	38	10	41
Citas saistības	40 840	42 289	4 234	5 832
Saistības, kuras iekļautas atsavināmās grupās, kas klasificētas kā pārdošanai turētas	-	-	-	-
Kopā saistības	390 114	390 295	372 644	372 972
Kapitāls un rezerves kopā, attiecināms uz akcionāriem	22 638	23 323	21 663	22 546
Nekontrolējošā līdzdalība	-	425	-	288
Kapitāls un rezerves kopā	22 638	23 748	21 663	22 834
Kopā kapitāls un rezerves un saistības	412 752	414 043	394 307	395 806
Ārpusbilances posteņi	11 940	11 940	18 063	18 063
Iespējamās saistības	1 637	1 637	1 595	1 595
Ārpusbilances saistības pret klientiem	10 303	10 303	16 468	16 468
Kopā aktīvi pārvaldīšanā un turēšanā	626 174	706 100	604 924	680 097

*Revidents: SIA "BDO Assurance"

Izmaiņu paskaidrojums par Grupas revidēto 2022. gada pārskatu.

Salīdzinot Grupas 2022.gada 4. ceturkšņa publiskā pārskata nerevidētus bilances datus uz 31.12.2022. ar revidēto 2022. gada pārskata bilances datiem, bija atšķirības vairāk par pieciem procentiem bilances posteņos "Citi aktīvi" un "Citas saistības", katrā no tiem par summu 348 tūkst. EUR. Tika precizēta meitas sabiedrības bilances posteņu klasifikācija uz 31.12.2022.



2. Peļņas vai zaudējumu aprēķina un pārējo apvienoto ienākumu aprēķina pārskats par 3 mēnešu periodu, kas noslēdzās 2023. gada 31. martā un 2022. gada 31. martā

EUR '000

Pozīcijas nosaukums	31.03.2023. Signet Bank AS Banka reģ.Nr. 40003043232 (nerevidētie dati)	31.03.2023. Signet Bank AS Grupa * reģ.Nr. 40003043232 (nerevidētie dati)	31.03.2022. AS Expobank Banka reģ.Nr. 40003043232 (nerevidētie dati)
Procentu ienākumi	3 407	3 784	363
Procentu izdevumi (-)	(509)	(526)	(90)
Dividenžu ienākumi	2	2	4
Komisijas naudas ienākumi	1 888	1 956	131
Komisijas naudas izdevumi (-)	(743)	(744)	(34)
Neto peļņa/zaudējumi, pārtraucot atzīt finanšu aktīvus un finanšu saistības, kas nav vērtētas patiesajā vērtībā ar atspoguļojumu peļņas vai zaudējumu aprēķinā (+/-)	2	2	(471)
Neto peļņa/zaudējumi no finanšu aktīviem un finanšu saistībām, kas novērtēti patiesajā vērtībā ar atspoguļojumu peļņas vai zaudējumu aprēķinā (+/-)	199	199	(218)
Neto peļņa/zaudējumi no riska ierobežošanas uzskaites (+/-)	-	-	-
Neto ārvalstu valūtu kursa starpības peļņa/zaudējumi (+/-)	20	20	(2)
Neto peļņa/zaudējumi no nefinanšu aktīvu atzišanas pārtraukšanas (+/-)	-	-	-
Pārējie darbības ienākumi	10	253	10
Pārējie darbības izdevumi (-)	(280)	(553)	(190)
Administratīvie izdevumi (-)	(2 441)	(2 830)	(906)
Nolietojums (-)	(188)	(193)	(86)
Finanšu aktīva līgumisko naudas plūsmu izmaiņu rezultātā atzītā peļņa/zaudējumi (+/-)	-	-	-
Izveidotie uzkrājumi vai uzkrājumu apvērse (-/+)	(10)	(10)	(17)
Vērtības samazinājums vai vērtības samazinājuma apvērse (-/+)	(425)	(484)	675
Negatīva nemateriālā vērtība, kas atzīta peļņas vai zaudējumu aprēķinā	-	-	-
Peļņa/zaudējumi no ieguldījumiem meitas sabiedrībās, kopuzņēmumos un asociētajās sabiedrībās, kas atzīti, izmantojot pašu kapitāla metodi (+/-)	-	(1)	-
Peļņa/zaudējumi no ilgtermiņa aktīviem un atsavināmām grupām, kas klasificētas kā pārdošanai turētas (+/-)	-	-	-
Peļņa/ zaudējumi pirms uzņēmumu ienākuma nodokļa aprēķināšanas (+/-)	932	875	(831)
Uzņēmumu ienākuma nodoklis	(13)	(15)	-
Pārskata perioda peļņa/zaudējumi (+/-)	919	860	(831)
Pārskata perioda pārējie apvienotie ienākumi (+/-)	55	55	(892)

* 31.03.2022. Grupa neeksistēja

Ņemot vērā, ka 2022. gada 11. jūlijā Signet Bank AS (reģ.Nr.40003076407) un AS Expobank (reģ.Nr.40003043232) tika apvienotas vienā kredītiestādē - Signet Bank AS (reģ.Nr.40003043232), uz 31.03.2022. informācija ir uzrādīta par AS Expobank (reģ.Nr.40003043232) darbības rādītājiem.



3. Darbības rādītāji

Pozīcijas nosaukums	31.03.2023. Signet Bank AS Banka reģ.Nr. 40003043232 (nerevidētie dati)	31.03.2023. Signet Bank AS Grupa reģ.Nr. 40003043232 (nerevidētie dati)	31.03.2022. AS Expobank Banka reģ.Nr. 40003043232 (nerevidētie dati)
Kapitāla atdeve (ROE) (%)	16.37 %	16.17 %	(10.32) %
Aktīvu atdeve (ROA) (%)	0.89 %	0.91 %	(4.83) %

4. Grupas vērtspapīru portfeļa koncentrācijas analīze

Grupas vērtspapīru portfeļa apjoma atspoguļojums 2023. gada 31. martā valstu griezumā tām valstīm, kuru pārstāvju emitēto vērtspapīru kopējā vērtība pārsniedz 10% no Grupas pašu kapitāla. Ģeogrāfiskais sadalījums ir balstīts uz emitentu reģistrācijas valstu kredītrisku.

EUR '000

Emitenta valsts	Centrālo valdību vērtspapīri	Citu emitentu vērtspapīri	Kopā	Procenti pret Grupas pašu kapitālu
ASV	45 980	-	45 980	158 %
Latvija	29 439	8 751	38 190	131 %
Lietuva	17 659	1 242	18 901	65 %
Vācija	16 191	1 985	18 176	62 %
Francija	16 281	1 849	18 130	62 %
Nīderlandes	-	7 108	7 108	24 %
Igaunija	-	6 107	6 107	21 %
Beļģija	5 213	15	5 228	18 %
Īrija	4 095	-	4 095	14 %
Austrija	3 943	-	3 943	14 %
Malta	-	3 081	3 081	11 %
Spānija	2 943	-	2 943	10 %
Pārējās valstis	12 895	144	13 039	X
Kopā vērtspapīru portfelis	154 639	30 282	184 921	X

5. Grupas paredzamo kredītzaudējumu analīze

Grupas paredzamo kredītzaudējumu apjoma atspoguļojums 2023. gada 31. martā sadalījumā uzkrātais vērtības samazinājums pa posmiem un patiesās vērtības uzkrātās pārmaiņas saskaņā ar 9. starptautisko finanšu pārskatu standartu “Finanšu instrumenti”.

EUR '000

Finanšu aktīvs	Uzkrātais vērtības samazinājums			Kopā
	Aktīvi, kuru kredītrisks nav būtiski pieaudzis, kopš sākotnējās atzišanas (1.posms)	Aktīvi, kuru kredītrisks ir būtiski pieaudzis kopš sākotnējās atzišanas, bet kuru kredītvērtība nav samazināta (2. posms)	Aktīvi ar samazinātu kredītvērtību (3.posms)	
Finanšu aktīvi, kas novērtēti amortizētajā iegādes vērtībā:	(1 151)	(278)	(714)	(2 143)
<i>kredīti un debitoru parādi</i>	<i>(657)</i>	<i>(278)</i>	<i>(714)</i>	<i>(1 649)</i>
<i>parāda vērtspapīri</i>	<i>(494)</i>	-	-	<i>(494)</i>
Paredzamie kredītzaudējumi, kopā	(1 151)	(278)	(714)	(2 143)



IV Risku un kapitāla pārvaldīšana

1. Risku pārvaldīšana

Informācija par risku pārvaldīšanu sniegta Bankas mājas lapā <https://www.signetbank.com/parms/signet-bank-finansu-informacija/>.

Likviditātes rādītāja aprēķins

EUR '000

Pozīcijas nosaukums	31.03.2023. Banka (nerevidētie dati)	31.03.2023. Grupa (nerevidētie dati)
Likviditātes rezerve	213 546	213 546
Izejošās neto naudas plūsmas	145 625	145 360
Likviditātes seguma rādītājs (%)	147 %	147 %



2. Kapitāla pietiekamība

Informācija par kapitāla pārvaldīšanu sniegta Bankas mājas lapā <https://www.signetbank.com/par-mums/signet-bank-finansu-informacija/>.

Bankas pašu kapitāls pārsniedz kapitāla kopsummu, kas nepieciešama visu Bankas darbībai piemītošo būtisko risku segšanai.

Pašu kapitāla un kapitāla pietiekamības rādītāju aprēķina kopsavilkuma pārskats

EUR '000

Nr.p.k.	Pozīcijas nosaukums	31.03.2023. Banka (nerevidētie dati)	31.03.2023. Grupa (nerevidētie dati)
1.	Pašu kapitāls (1.1.+1.2.)*	28 253	29 114
1.1.	Pirmā līmeņa kapitāls (1.1.1.+1.1.2.)	24 545	25 406
1.1.1.	Pirmā līmeņa pamata kapitāls	20 545	21 406
1.1.2.	Pirmā līmeņa papildu kapitāls	4 000	4 000
1.2.	Otrā līmeņa kapitāls	3 708	3 708
2.	Kopējā riska darījumu vērtība	160 751	164 122
2.1.	Riska darījumu riska svērtā vērtība kredītriskam, darījumu partnera kredītriskam, atgūstamās vērtības samazinājuma riskam un neapmaksātās piegādes riskam	133 913	133 282
2.2.	Kopējā riska darījumu vērtība norēķinu/pielāgādes riskam	-	-
2.3.	Kopējā riska darījumu vērtība pozīcijas riskam, ārvalstu valūtas riskam un preču riskam	201	201
2.4.	Kopējā riska darījumu vērtība operacionālajam riskam	26 563	30 565
2.5.	Kopējā riska darījumu vērtība kredīta vērtības korekcijai	74	74
2.6.	Kopējā riska darījumu vērtība, kas saistīta ar lielajiem riska darījumiem tirdzniecības portfeli	-	-
2.7.	Citas riska darījumu vērtības	-	-
3.	Kapitāla rādītāji un kapitāla līmeņi		
3.1.	Pirmā līmeņa pamata kapitāla rādītājs (1.1.1./2.*100)	12.78 %	13.04 %
3.2.	Pirmā līmeņa pamata kapitāla pārpalikums (+)/ deficīts (-) (1.1.1.-2.*4.5%)	13 311	14 021
3.3.	Pirmā līmeņa kapitāla rādītājs (1.1./2.*100)	15.27 %	15.48 %
3.4.	Pirmā līmeņa kapitāla pārpalikums (+)/deficīts (-) (1.1.-2.*6%)	14 900	15 559
3.5.	Kopējais kapitāla rādītājs (1./2.*100)	17.58 %	17.74 %
3.6.	Kopējais kapitāla pārpalikums (+)/ deficīts (-) (1.-2.*8%)	15 393	15 984
4.	Kopējo kapitāla rezervju prasība (4.1.+4.2.+4.3.+4.4.+4.5.)	4 058	4 143
4.1.	Kapitāla saglabāšanas rezerve	4 019	4 103
4.2.	Saglabāšanas rezerve saistībā ar dalībvalsts līmenī konstatēto makroprudenciālo vai sistēmisko risku	-	-
4.3.	Iestādei specifiskā precikliskā kapitāla rezerve	39	40
4.4.	Sistēmiskā riska kapitāla rezerve	-	-
4.5.	Citas sistēmiski nozīmīgas iestādes kapitāla rezerve	-	-
5.	Kapitāla rādītāji, ņemot vērā korekcijas		
5.1.	Aktīvu vērtības korekcijas apmērs, kas piemērots prudenciālajiem mērķiem	-	-
5.2.	Pirmā līmeņa pamata kapitāla rādītājs, ņemot vērā 5.1. rindā minētās korekcijas apmēru	12.78 %	13.04 %
5.3.	Pirmā līmeņa kapitāla rādītājs, ņemot vērā 5.1. rindā minētās korekcijas apmēru	15.27 %	15.48 %
5.4.	Kopējais kapitāla rādītājs, ņemot vērā 5.1. rindā minētās korekcijas apmēru	17.58 %	17.74 %

* Pašu kapitāls aprēķināts ņemot vērā korekciju par aplēsto paredzamo zaudējumu pārsniegumu pār saskaņā ar grāmatvedības standartu prasībām izveidotajiem uzkrājumiem.

Banka nepiemēro Regulas (ES) Nr. 575/2013 473.a pantā noteikto pārejas periodu 9.starptautiskā finanšu pārskatu standarta ieviešanai. Banka izvēlas nepiemērot Regulas (ES) Nr. 575/2013 468.pantā noteikto pagaidu režīmu.



Signet Bank AS
Antonijas iela 3, Rīga
LV-1010, Latvija
Vien. reģ. Nr: 40003043232
signetbank.com