



Signet Bank AS publiskais pārskats

2021. gada 4. ceturksnis



Saturs

I Vispārēja informācija	3
1. Bankas akcionāri	3
2. Bankas padomes sastāvs	3
3. Bankas valdes sastāvs	3
4. Grupas stratēģija un mērķi.....	4
5. Grupas sastāvs	4
6. Grupas struktūra	5
II Finanšu stāvoklis un darbības rezultāti	6
1. Bilances pārskats par finanšu stāvokli 2021. gada 31. decembrī un 2020. gada 31. decembrī	6
2. Peļņas vai zaudējumu aprēķina un pārējo apvienoto ienākumu aprēķina pārskats par 12 mēnešu periodu, kas noslēdzās 2021. gada 31. decembrī un 2020. gada 31. decembrī	7
3. Darbības rādītāji	7
4. Grupas vērtspāpīru portfeļa koncentrācijas analīze	8
5. Grupas paredzamo kredītzaudējumu analīze	8
III Risku un kapitāla pārvaldīšana	8
1. Risku pārvaldīšana	8
2. Kapitāla pietiekamība	9



I Vispārēja informācija

1. Bankas akcionāri

Bankas apmaksātais pamatkapitāls 2021. gada 31. decembrī 16 544 952 EUR un to veidoja 459 582 vārda akcijas ar balsstiesībām. Katras akcijas nominālvērtība ir 36 EUR. Visas Bankas akcijas ir vārda akcijas dematerializētā formā. Pārskata periodā Bankas akcionāru sastāvā nebija izmaiņas.

Akcionārs	2021. gada 31. decembris		
	Akciju skaits	Apmaksātais pamatkapitāls (EUR)	Dalība pamatkapitālā %
Signet Acquisition III, LLC	114 896	4 136 256	25.00 %
AS RIT GROUP	89 646	3 227 256	19.50 %
SIA “Reglink”	73 205	2 635 380	15.93 %
Solomans Rutenbergs	45 514	1 638 504	9.90 %
Natālija Petkeviča	45 300	1 630 800	9.86 %
Leonīds Kaplans	38 085	1 371 060	8.29 %
SIA “Slink”	29 282	1 054 152	6.37 %
ID Family Foundation SIA	22 571	812 556	4.91 %
Rahmiels Deičs	1 083	38 988	0.24 %
Kopā	459 582	16 544 952	100 %

2. Bankas padomes sastāvs

Ieņemamais amats	Vārds, uzvārds
Padomes priekšsēdētājs	Michael A.L. Balboni
Padomes priekšsēdētāja vietniece	Irīna Piņozne
Padomes loceklis	Thomas Roland Evert Neckmar
Padomes loceklis	Sergejs Medvedevs

Pārskata periodā Bankas padomes sastāvā izmaiņas nav bijušas.

3. Bankas valdes sastāvs

Ieņemamais amats	Vārds, uzvārds
Valdes priekšsēdētājs	Roberts Idelsons
Valdes locekle	Tatjana Drobina
Valdes loceklis	Sergejs Zaicevs
Valdes loceklis	Jānis Solovjakovs

Pārskata periodā Bankas valdes sastāvā izmaiņas nav bijušas.



4. Grupas stratēģija un mērķi

Grupās misija

Grupās misija ir būt finanšu iestādei, kas sniedz pilnu pakalpojumu klāstu uzņēmējiem un viņiem piederošām kompānijām, un kas nodrošinātu akcionāriem ieguldījumu atdevi augstāku par 10%.

Grupās galvenie mērķi:

- būt vadošajai bankai Baltijas valstīs, kas apkalpo uzņēmējus un viņu uzņēmumus, koncentrējoties uz ieguldījumu pārvaldības, finansēšanas un investīciju banku risinājumu nodrošināšanu;
- nodrošināt stabilu izaugsmi, veicinot ilgtermiņa attiecības ar klientiem un izveidojot lojālu klientu bāzi;
- palielināt uzņēmējdarbības apjomus, paplašinot esošo uzņēmējdarbību, kā arī attīstot jaunas uzņēmējdarbības iespējas;
- nodrošināt Koncerna ilgtspējīgu pārvaldību un attīstību.

5. Grupās sastāvs

Bankas konsolidācijas Grupā ietilpst:

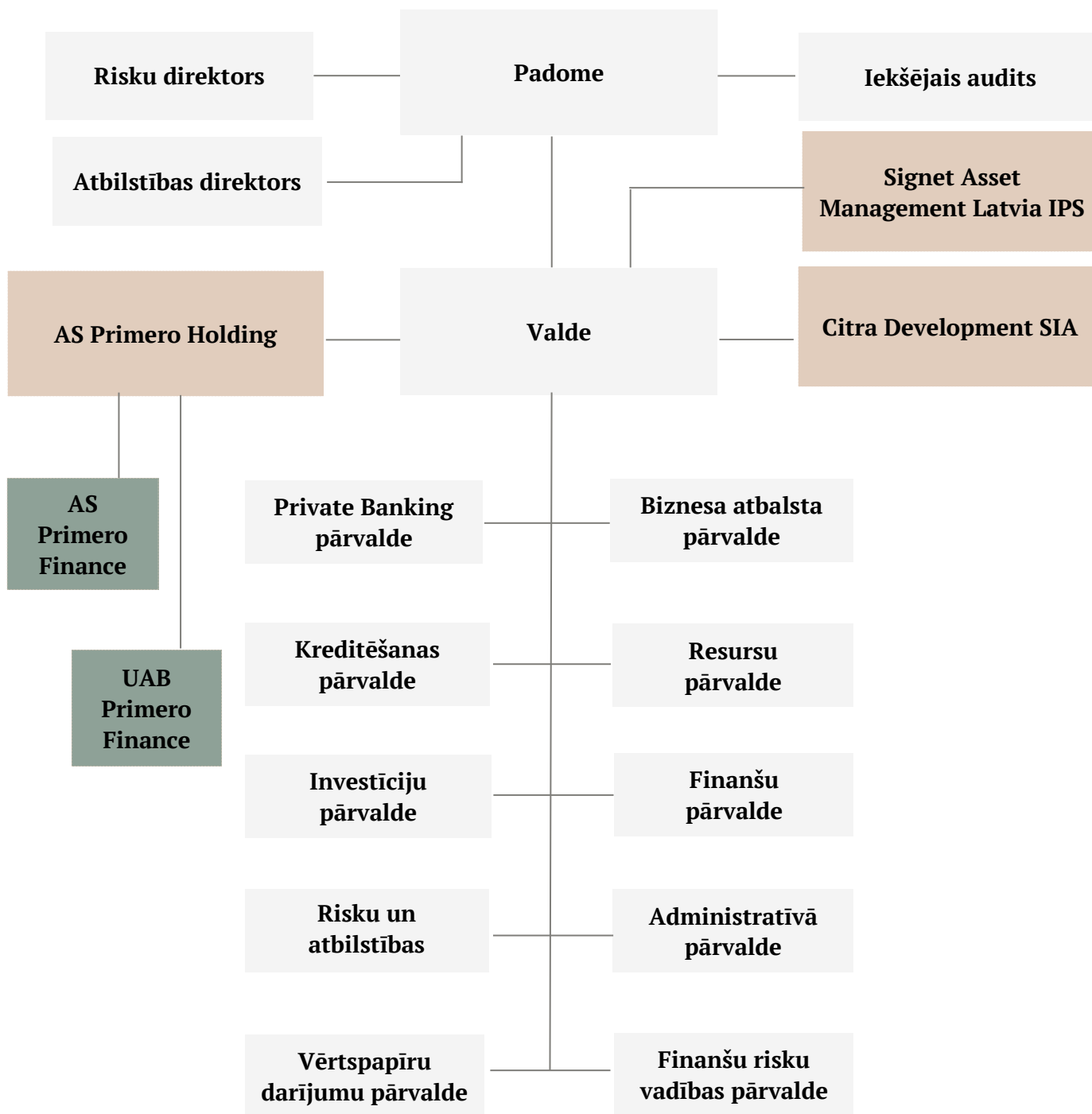
Nosaukums, reģistrācijas numurs	Reģistrācijas vietas kods un adrese	Darbības veids	Pamatojums iekļaušanai grupā	Daļa Pamatkapitālā	Balsstiesību daļa komercsabiedrībā
Signet Asset Management Latvia IPS, 40103362872	LV, Antonijas iela 3-1, Rīga, LV 1010, Latvija	Ieguldījumu pārvaldes sabiedrība	Meitas sabiedrība	100 %	100 %
AS Primero Holding, 40203314794	LV, Antonijas iela 3-1, Rīga, LV-1010, Latvija	Cita finanšu iestāde	Meitas sabiedrība	51 %	51 %
AS Primero Finance, 40203148375	LV, Antonijas iela 3, Rīga, LV-1010, Latvija	Cita finanšu iestāde	Meitas sabiedrības meitas sabiedrība	100 % *	100 % *
UAB Primero Finance, 305600347	LT, Perkūnkiemio gatve 6-1, Viļņa, LT-12130, Lietuva	Cita finanšu iestāde	Meitas sabiedrības meitas sabiedrība	100 % *	100 % *
Citra Development SIA, 45403058722	LV, Antonijas iela 3-5, Rīga, LV-1010, Latvija	Nekustamā īpašuma izīrēšana un pārvaldīšana	Meitas sabiedrība	100 %	100 %

*Bankas tiešā līdzdalība 51%.

Pārskata periodā konsolidācijas Grupā izmaiņas nebija.



6. Grupas struktūra



Bankas meitas sabiedrība



Bankas meitas sabiedrības meitas sabiedrība



II Finanšu stāvoklis un darbības rezultāti

1. Balances pārskats par finanšu stāvokli 2021. gada 31. decembrī un 2020. gada 31. decembrī

EUR '000

Pozīcijas nosaukums	31.12.2021. Banka (nerevidētie dati)	31.12.2021. Grupa (nerevidētie dati)	31.12.2020. Banka (revidētie dati)*	31.12.2020. Grupa (revidētie dati)*
Aktīvi				
Nauda un prasības uz pieprasījumu pret centrālajām bankām	109 147	109 147	12 196	12 196
Prasības uz pieprasījumu pret kredītiestādēm	11 396	11 399	8 415	8 418
Finanšu aktīvi, kas novērtēti patiesajā vērtībā ar atspoguļojumu peļņas vai zaudējumu aprēķinā	6 419	6 419	5 235	5 235
Finanšu aktīvi, kas novērtēti patiesajā vērtībā ar atspoguļojumu pārējos apvienotajos ienākumos	13 715	13 715	15 743	15 949
Finanšu aktīvi, kas novērtēti amortizētajā iegādes vērtībā	202 284	207 775	149 900	150 496
<i>Finanšu institūcijām, uzņēmumiem un privātpersonām izsniegtie aizdevumi</i>	<i>102 796</i>	<i>108 287</i>	<i>76 626</i>	<i>77 222</i>
<i>Kredītiestādēs izvietotie īstermiņa noguldījumi</i>	<i>9 778</i>	<i>9 778</i>	<i>3 261</i>	<i>3 261</i>
<i>Citi finanšu institūcijās izvietotie noguldījumi</i>	<i>6 253</i>	<i>6 253</i>	<i>6 185</i>	<i>6 185</i>
<i>Parāda instrumenti</i>	<i>83 457</i>	<i>83 457</i>	<i>63 828</i>	<i>63 828</i>
Atvasinātie finanšu instrumenti - riska ierobežošanas uzskaitē	-	-	-	-
Pret risku nodrošināto posteņu patiesās vērtības izmaiņas portfeļa procentu likmes riska ierobežošanas pozīcijai	-	-	-	-
Ieguldījumi meitas sabiedrībās, kopuzņēmumos un asociētajās sabiedrībās	4 442	1 826	3 724	1 758
Materiālie aktīvi	2 122	2 188	2 414	2 432
Nemateriālie aktīvi	541	582	468	523
Nodokļu aktīvi	94	96	55	55
Citi aktīvi	2 639	3 156	1 902	2 305
Ilgtermiņa aktīvi un atsavināmās grupas, kas klasificētas kā pārdošanai turētas	3 970	4 007	3 970	3 996
Kopā aktīvi	356 769	360 310	204 022	203 363
Saistības, kapitāls un rezerves				
Saistības pret centrālajām bankām	3 900	3 900	-	-
Saistības uz pieprasījumu pret kredītiestādēm	87	87	604	604
Finanšu saistības, kas novērtētas patiesajā vērtībā ar atspoguļojumu peļņas vai zaudējumu aprēķinā	288	288	244	244
Finanšu saistības, kas novērtētas amortizētajā iegādes vērtībā	322 659	324 947	181 312	179 499
Atvasinātie finanšu instrumenti - riska ierobežošanas uzskaitē	-	-	-	-
Pret risku nodrošināto posteņu patiesās vērtības izmaiņas portfeļa procentu likmes riska ierobežošanas pozīcijai	-	-	-	-
Uzkrājumi	6	6	438	438
Nodokļu saistības	20	69	7	39
Citas saistības	9 390	9 942	3 963	4 219
Saistības, kuras iekļautas atsavināmās grupās, kas klasificētas kā pārdošanai turētas	-	-	-	-
Kopā saistības	336 350	339 239	186 568	185 043
Kapitāls un rezerves	20 419	21 071	17 454	18 320
Kopā kapitāls un rezerves un saistības	356 769	360 310	204 022	203 363
Ārpusbilances posteņi	13 216	13 216	7 614	7 614
Iespējamās saistības	2 198	2 198	3 147	3 147
Ārpusbilances saistības pret klientiem	11 018	11 018	4 467	4 467
Kopā aktīvi pārvaldīšanā un turēšanā	792 897	861 805	808 608	866 953

*Revidents: SIA "BDO Assurance"



2. Peļņas vai zaudējumu aprēķina un pārējo apvienoto ienākumu aprēķina pārskats par 12 mēnešu periodu, kas noslēdzās 2021. gada 31. decembrī un 2020. gada 31. decembrī

EUR '000

Pozīcijas nosaukums	31.12.2021. Banka (nerevidētie dati)	31.12.2021. Grupa (nerevidētie dati)	31.12.2020. Banka (revidētie dati)*	31.12.2020. Grupa (revidētie dati)*
Procentu ienākumi	5 743	7 606	5 671	6 873
Procentu izdevumi (-)	(1 307)	(1 410)	(1 445)	(1 430)
Dividenžu ienākumi	7	7	6	6
Komisijas naudas ienākumi	10 164	10 452	5 814	6 032
Komisijas naudas izdevumi (-)	(3 007)	(3 016)	(1 102)	(1 102)
Neto peļņa/zaudējumi, pārtraucot atzīt finanšu aktīvus un finanšu saistības, kas nav vērtētas patiesajā vērtībā ar atspoguļojumu peļņas vai zaudējumu aprēķinā (+/-)	89	89	63	63
Neto peļņa/zaudējumi no finanšu aktīviem un finanšu saistībām, kas novērtēti patiesajā vērtībā ar atspoguļojumu peļņas vai zaudējumu aprēķinā (+/-)	274	274	448	448
Neto peļņa/zaudējumi no riska ierobežošanas uzskaites (+/-)	-	-	-	-
Neto ārvalstu valūtu kursa starpības peļņa/zaudējumi (+/-)	254	289	664	623
Neto peļņa/zaudējumi no nefinanšu aktīvu atzišanas pārtraukšanas (+/-)	-	-	-	-
Pārējie darbības ienākumi	158	384	55	140
Pārējie darbības izdevumi (-)	(640)	(679)	(1 445)	(1 534)
Administratīvie izdevumi (-)	(8 033)	(9 681)	(6 395)	(7 347)
Nolietojums (-)	(541)	(562)	(560)	(580)
Finanšu aktīva līgumisko naudas plūsmu izmaiņu rezultātā atzītā peļņa/zaudējumi (+/-)	-	-	-	-
Izveidotie uzkrājumi vai uzkrājumu apvērse (-/+)	(448)	(448)	(438)	(438)
Vērtības samazinājums vai vērtības samazinājuma apvērse (-/+)	263	(510)	(347)	(345)
Negatīva nemateriāla vērtība, kas atzīta peļņas vai zaudējumu aprēķinā	-	-	-	-
Peļņa/zaudējumi no ieguldījumiem meitassabiedrībās, kopuzņēmumos un asociētajās sabiedrībās, kas atzīti, izmantojot pašu kapitāla metodi (+/-)	-	(26)	-	(3)
Peļņa/zaudējumi no ilgtermiņa aktīviem un atsavināmām grupām, kas klasificētas kā pārdošanai turētas (+/-)	-	-	-	-
Peļņa/ zaudējumi pirms uzņēmumu ienākuma nodokļa aprēķināšanas (+/-)	2 976	2 769	989	1 406
Uzņēmumu ienākuma nodoklis	(34)	(41)	(8)	(11)
Pārskata perioda peļņa/zaudējumi (+/-)	2 942	2 728	981	1 395
Pārskata perioda pārējie apvienotie ienākumi (+/-)	23	20	(140)	(146)

*Revidents: SIA "BDO Assurance"

3. Darbības rādītāji

Pozīcijas nosaukums	31.12.2021. Banka (nerevidētie dati)	31.12.2021. Grupa (nerevidētie dati)	31.12.2020. Banka (revidētie dati)*	31.12.2020. Grupa (revidētie dati)*
Kapitāla atdeve (ROE) (%)	15.67 %	14.50 %	5.70 %	7.79 %
Aktīvu atdeve (ROA) (%)	1.05 %	0.98 %	0.45 %	0.68 %

*Revidents: SIA "BDO Assurance"



4. Grupas vērtspapīru portfeļa koncentrācijas analīze

Grupas vērtspapīru portfeļa apjoma atspoguļojums 2021. gada 31. decembrī valstu griezumā tām valstīm, kuru pārstāvju emitēto vērtspapīru kopējā vērtība pārsniedz 10% no Grupas pašu kapitāla. Ģeogrāfiskais sadalījums ir balstīts uz emitentu reģistrācijas valstu kredītrisku.

EUR '000

Emitenta valsts	Centrālo valdību vērtspapīri	Citu emitentu vērtspapīri	Kopā	Procenti pret Grupas pašu kapitālu
ASV	33 784	-	33 784	168 %
Lietuva	19 370	-	19 370	96 %
Latvija	13 299	4 716	18 015	89 %
Nīderlandes	-	7 761	7 761	39 %
Francija	4 786	1 771	6 557	33 %
Zviedrija	5 341	-	5 341	27 %
Polija	4 432	-	4 432	22 %
Slovākijā	2 691	-	2 691	13 %
Pārējās valstis	2 823	2 722	5 545	X
Kopā vērtspapīru portfelis	86 526	16 970	103 496	X

5. Grupas paredzamo kredītzaudējumu analīze

Grupas paredzamo kredītzaudējumu apjoma atspoguļojums 2021. gada 31. decembrī sadalījumā uzkrātais vērtības samazinājums pa posmiem un patiesās vērtības uzkrātās pārmaiņas saskaņā ar 9. starptautisko finanšu pārskatu standartu “Finanšu instrumenti”.

EUR '000

Finanšu aktīvs	Uzkrātais vērtības samazinājums			Kopā
	Aktīvi, kuru kredītrisks nav būtiski pieaudzis, kopš sākotnējās atzišanas (1. posms)	Aktīvi, kuru kredītrisks ir būtiski pieaudzis kopš sākotnējās atzišanas, bet kuru kredītvērtība nav samazināta (2. posms)	Aktīvi ar samazinātu kredītvērtību (3. posms)	
Finanšu aktīvi, kas novērtēti amortizētajā iegādes vērtībā:	(562)	(134)	(626)	(1 322)
<i>kredīti un debitoru parādi</i>	(517)	(134)	(626)	(1 277)
<i>parāda vērtspapīri</i>	(45)	-	-	(45)
Paredzamie kredītzaudējumi, kopā	(562)	(134)	(626)	(1 322)

III Risku un kapitāla pārvaldīšana

1. Risku pārvaldīšana

Informācija par risku pārvaldīšanu sniegta Bankas mājas lapā <https://www.signetbank.com/par-mums/signet-bank-finansu-informacija/>.

Likviditātes rādītāja aprēķins

EUR '000

Pozīcijas nosaukums	31.12.2021.	31.12.2021.	31.12.2020.	31.12.2020.
	Banka (nerevidētie dati)	Grupa (nerevidētie dati)	Banka (revidētie dati)*	Grupa (revidētie dati)*
Likviditātes rezerve	194 922	194 922	81 502	81 502
Izejošās neto naudas plūsmas	90 889	89 632	36 610	35 281
Likviditātes seguma rādītājs (%)	214 %	217 %	223 %	231 %

*Revidents: SIA “BDO Assurance”



2. Kapitāla pietiekamība

Informācija par kapitāla pārvaldīšanu sniegta Bankas mājas lapā <https://www.signetbank.com/par-mums/signet-bank-finansu-informacija/>.

Bankas pašu kapitāls pārsniedz kapitāla kopsommu, kas nepieciešama visu Bankas darbībai piemērošo būtisko risku segšanai.

Pašu kapitāla un kapitāla pietiekamības rādītāju aprēķina kopsavilkuma pārskats

EUR '000

Nr.p.k.	Pozīcijas nosaukums	31.12.2021. Banka (nerevidētie dati)	31.12.2021. Grupa (nerevidētie dati)
1.	Pašu kapitāls (1.1.+1.2.)*	19 599	20 155
1.1.	Pirmā līmeņa kapitāls (1.1.1.+1.1.2.)	16 566	17 122
1.1.1.	Pirmā līmeņa pamata kapitāls	16 566	17 122
1.1.2.	Pirmā līmeņa papildu kapitāls	-	-
1.2.	Otrā līmeņa kapitāls	3 033	3 033
2.	Kopējā riska darījumu vērtība	117 777	120 289
2.1.	Riska darījumu riska svērtā vērtība kredītriskam, darījumu partnera kredītriskam, atgūstamās vērtības samazinājuma riskam un neapmaksātās piegādes riskam	101 484	102 636
2.2.	Kopējā riska darījumu vērtība norēķinu/piegādes riskam	-	-
2.3.	Kopējā riska darījumu vērtība pozīcijas riskam, ārvalstu valūtas riskam un preču riskam	143	143
2.4.	Kopējā riska darījumu vērtība operacionālajam riskam	15 999	17 359
2.5.	Kopējā riska darījumu vērtība kredīta vērtības korekcijai	151	151
2.6.	Kopējā riska darījumu vērtība, kas saistīta ar lielajiem riska darījumiem tirdzniecības portfeli	-	-
2.7.	Citas riska darījumu vērtības	-	-
3.	Kapitāla rādītāji un kapitāla līmeņi		
3.1.	Pirmā līmeņa pamata kapitāla rādītājs (1.1.1./2.*100)	14.07 %	14.23 %
3.2.	Pirmā līmeņa pamata kapitāla pārpalikums (+)/ deficīts (-) (1.1.1.-2.*4.5%)	11 266	11 709
3.3.	Pirmā līmeņa kapitāla rādītājs (1.1./2.*100)	14.07 %	14.23 %
3.4.	Pirmā līmeņa kapitāla pārpalikums (+)/deficīts (-) (1.1.-2.*6%)	9 499	9 905
3.5.	Kopējais kapitāla rādītājs (1./2.*100)	16.64 %	16.76 %
3.6.	Kopējais kapitāla pārpalikums (+)/ deficīts (-) (1.-2.*8%)	10 177	10 532
4.	Kopējo kapitāla rezervju prasība (4.1.+4.2.+4.3.+4.4.+4.5.)	2 948	3 011
4.1.	Kapitāla saglabāšanas rezerve	2 944	3 007
4.2.	Saglabāšanas rezerve saistībā ar dalībvalsts līmenī konstatēto makroprudenciālo vai sistēmisko risku	-	-
4.3.	Iestādei specifiskā precikliskā kapitāla rezerve	4	4
4.4.	Sistēmiskā riska kapitāla rezerve	-	-
4.5.	Citas sistēmiski nozīmīgas iestādes kapitāla rezerve	-	-
5.	Kapitāla rādītāji, ņemot vērā korekcijas		
5.1.	Aktīvu vērtības korekcijas apmērs, kas piemērots prudenciālajiem mērķiem	-	-
5.2.	Pirmā līmeņa pamata kapitāla rādītājs, ņemot vērā 5.1. rindā minētās korekcijas apmēru	14.07 %	14.23 %
5.3.	Pirmā līmeņa kapitāla rādītājs, ņemot vērā 5.1. rindā minētās korekcijas apmēru	14.07 %	14.23 %
5.4.	Kopējais kapitāla rādītājs, ņemot vērā 5.1. rindā minētās korekcijas apmēru	16.64 %	16.76 %

* Pašu kapitāls aprēķināts ņemot vērā korekciju par aplēsto paredzamo zaudējumu pārsniegumu pār saskaņā ar grāmatvedības standartu prasībām izveidotajiem uzkrājumiem

Banka nepiemēro Regulas (ES) Nr. 575/2013 473.a pantā noteikto pārejas periodu 9.starptautiskā finanšu pārskatu standarta ieviešanai. Banka izvēlas nepiemērot Regulas (ES) Nr. 575/2013 468.pantā noteikto pagaidu režīmu.



SIGNET

PRIVATE
BANK

Signet Bank AS
Antonijas iela 3, Rīga
LV-1010, Latvija
Vien. reģ. Nr: 40003076407
signetbank.com