



Signet Bank AS publiskais pārskats

2021. gada 1. ceturksnis



Saturs

.....	1
I Vispārēja informācija	3
1. Bankas akcionāri.....	3
2. Bankas padomes sastāvs.....	3
3. Bankas valdes sastāvs.....	3
4. Koncerna stratēģija un mērķi.....	4
5. Koncerna sastāvs.....	4
6. Koncerna struktūra.....	5
II Finanšu stāvoklis un darbības rezultāti	6
1. Balances pārskats par finanšu stāvokli 2021.gada 31.martā un 2020.gada 31. decembrī	6
2. Peļņas vai zaudējumu aprēķina un pārējo apvienoto ienākumu aprēķina pārskats par 3 mēnešu periodu, kas noslēdzās 2021. gada 31. martā un 2020. gada 31. martā.....	7
3. Darbības rādītāji.....	7
4. Koncerna vērtspapīru portfeļa koncentrācijas analīze.....	8
5. Koncerna paredzamo kredītzaudējumu analīze.....	8
III Risku un kapitāla pārvaldīšana	8
1. Risku pārvaldīšana.....	8
2. Kapitāla pietiekamība.....	9



I Vispārēja informācija

1. Bankas akcionāri

Bankas apmaksātais pamatkapitāls 2021. gada 31.martā 16 544 952 EUR un to veidoja 459 582 vārda akcijas ar balsstiesībām. Katras akcijas nominālvērtība ir 36 EUR. Visas Bankas akcijas ir vārda akcijas dematerializētā formā. Pārskata periodā Bankas akcionāru sastāvā nebija izmaiņas.

Akcionārs	2021. gada 31. marts		
	Akciju skaits	Apmaksātais pamatkapitāls (EUR)	Dalība pamatkapitālā %
Signet Acquisition III, LLC	114 896	4 136 256	25.00 %
SIA “Hansalink”	102 487	3 689 532	22.30 %
Solomans Rutensbergs	45 514	1 638 504	9.90 %
Natālija Petkeviča	45 300	1 630 800	9.86 %
SIA “Fin.lv” *	40 360	1 452 960	8.78 %
Leonīds Kaplans	38 085	1 371 060	8.29 %
Igors Rapoportš *	27 622	994 392	6.01 %
ID Family Foundation SIA	22 571	812 556	4.91 %
Tatjana Rapoportš *	21 664	779 904	4.71 %
Rahmiels Deičš	1 083	38 988	0.24 %
Kopā	459 582	16 544 952	100 %

* kopēja kontrole ar līdzdalību pamatkapitālā 19.50 %

2. Bankas padomes sastāvs

Ieņemamais amats	Vārds, uzvārds
Padomes priekšsēdētājs	Michael A.L. Balboni
Padomes priekšsēdētāja vietniece	Irīna Pigozne
Padomes loceklis	Thomas Roland Evert Neckmar
Padomes loceklis	Sergejs Medvedevs

Pārskata periodā Bankas padomes sastāvā izmaiņas nav bijušas.

3. Bankas valdes sastāvs

Ieņemamais amats	Vārds, uzvārds
Valdes priekšsēdētājs	Roberts Idelsons
Valdes locekle	Tatjana Drobina
Valdes loceklis	Sergejs Zaicevs
Valdes loceklis	Jānis Solovjakovs

Pārskata periodā Bankas valdes sastāvā izmaiņas nav bijušas.



4. Koncerna stratēģija un mērķi

Koncerna misija

Koncerna misija ir būt finanšu iestādei, kas sniedz pilnu pakalpojumu klāstu, kas vērsts uz *HNWI* un turīgu klientu kapitāla pārvaldīšanu, viņu ikdienas privātās un uzņēmējdarbības apkalpošanu, un kas nodrošinātu akcionāriem ieguldījumu atdevi augstāku par 10%.

Koncerna galvenie mērķi:

- būt vadošajai bankai Baltijas valstīs, kas apkalpo *HNWI* klientus;
- nodrošināt virkni augstas kvalitātes ilgtspējīgu finanšu risinājumu un pakalpojumu mērķa klientiem - *HNWI* un turīgām personām, kas dzīvo Latvijā, ES, EEZ un ESAO valstīs, un viņiem piederošiem uzņēmumiem;
- nodrošināt stabilu izaugsmi, veicinot ilgtermiņa attiecības ar klientiem un izveidojot lojālu klientu bāzi;
- palielināt uzņēmējdarbības apjomus, paplašinot esošo uzņēmējdarbību, kā arī attīstot jaunas uzņēmējdarbības iespējas;
- nodrošināt normatīvo aktu ievērošanu un Koncerna ilgtspējīgu pārvaldību un attīstību;
- sasniegt stratēģijā izvirzītos mērķus.

5. Koncerna sastāvs

Bankas konsolidācijas grupā ietilpst:

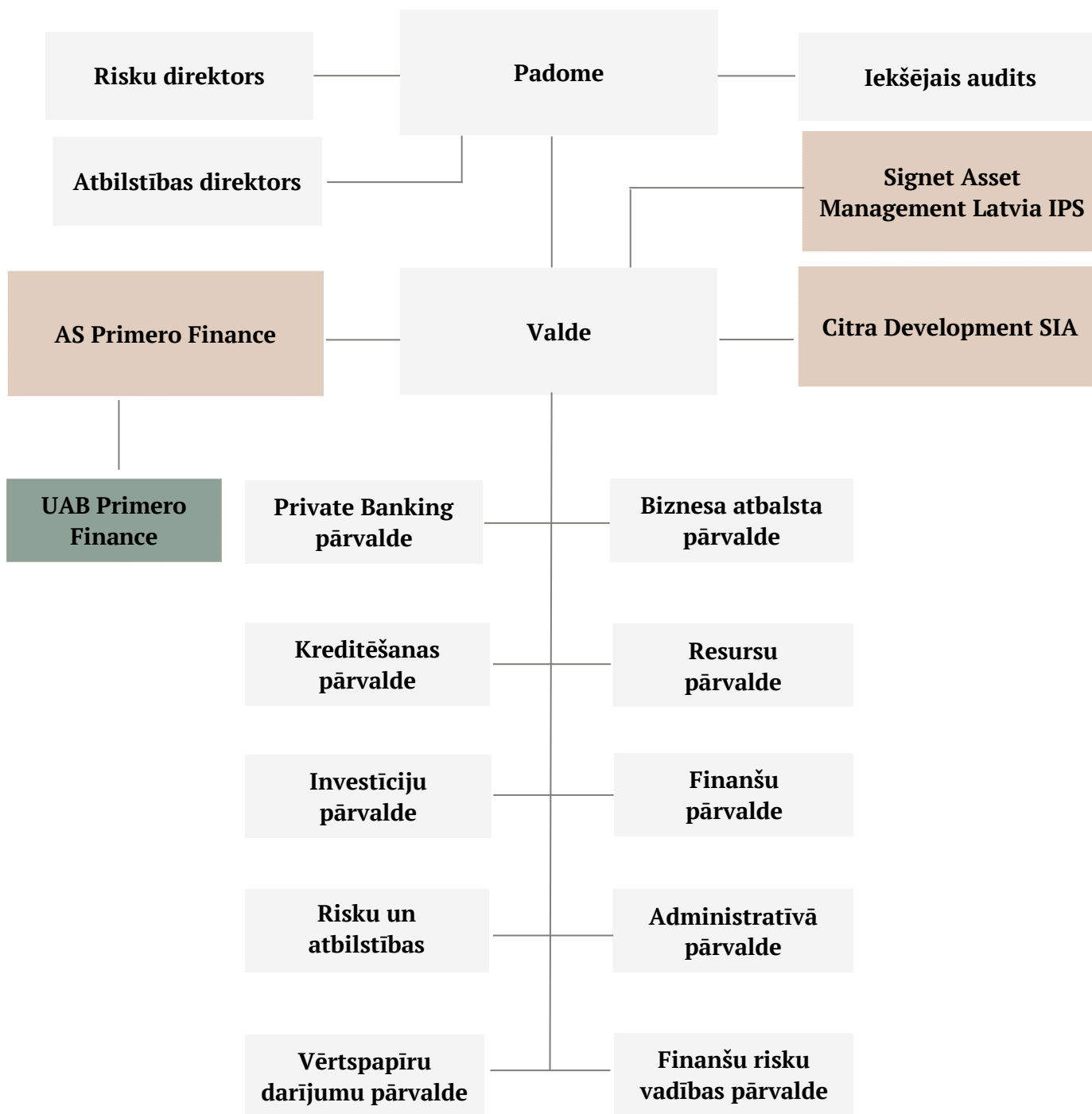
Nosaukums, reģistrācijas numurs	Reģistrācijas vietas kods un adrese	Darbības veids	Pamatojums iekļaušanai grupā	Daļa Pamatkapitālā	Balsstiesību daļa komercsabiedrībā
Signet Asset Management Latvia IPS, 40103362872	LV, Antonijas iela 3-1, Rīga, LV 1010, Latvija	Ieguldījumu pārvaldes sabiedrība	Meitas sabiedrība	100 %	100 %
AS "Primero Finance", 40203148375	LV, Antonijas iela 3, Rīga, LV-1010, Latvija	Cita finanšu iestāde	Meitas sabiedrība	51 %	51 %
UAB Primero Finance, 305600347	LT, Perkūnkiemio gatve 6-1, Viļņa, LT-12130, Lietuva	Cita finanšu iestāde	Meitas sabiedrības meitas sabiedrība	100 % *	100 % *
Citra Development SIA, 45403058722	LV, Antonijas iela 3-5, Rīga, LV-1010, Latvija	Nekustamā īpašuma izīrēšana un pārvaldīšana	Meitas sabiedrība	100 %	100 %

*Bankas tiešā līdzdalība 51%.

Pārskata periodā nebija izmaiņas konsolidācijas grupā.



6. Koncerna struktūra



Bankas meitas sabiedrība



Bankas meitas sabiedrības meitas sabiedrība



II Finanšu stāvoklis un darbības rezultāti

1. Bilances pārskats par finanšu stāvokli 2021. gada 31. martā un 2020. gada 31. decembrī

EUR '000

Pozīcijas nosaukums	31.03.2021. Banka (nerevidētie dati)	31.03.2021. Koncerns (nerevidētie dati)	31.12.2020. Banka (revidētie dati)*	31.12.2020. Koncerns (revidētie dati)*
Aktīvi				
Nauda un prasības uz pieprasījumu pret centrālajām bankām	17 107	17 107	12 196	12 196
Prasības uz pieprasījumu pret kredītiestādēm	8 977	8 981	8 415	8 418
Finanšu aktīvi, kas novērtēti patiesajā vērtībā ar atspoguļojumu peļņas vai zaudējumu aprēķinā	5 595	5 595	5 235	5 235
Finanšu aktīvi, kas novērtēti patiesajā vērtībā ar atspoguļojumu pārējos apvienotajos ienākumos	7 816	8 016	15 743	15 949
Finanšu aktīvi, kas novērtēti amortizētajā iegādes vērtībā	164 079	164 550	149 900	150 496
<i>Finanšu institūcijām, uzņēmumiem un privātpersonām izsniegtie aizdevumi</i>	<i>84 669</i>	<i>85 140</i>	<i>76 626</i>	<i>77 222</i>
<i>Citi finanšu institūcijās izvietotie noguldījumi</i>	<i>12 469</i>	<i>12 469</i>	<i>6 185</i>	<i>6 185</i>
<i>Kredītiestādēs izvietotie īstermiņa noguldījumi</i>	<i>2 472</i>	<i>2 472</i>	<i>3 261</i>	<i>3 261</i>
<i>Parāda instrumenti</i>	<i>64 469</i>	<i>64 469</i>	<i>63 828</i>	<i>63 828</i>
Atvasinātie finanšu instrumenti - riska ierobežošanas uzskaitē	-	-	-	-
Pret risku nodrošināto posteņu patiesās vērtības izmaiņas portfeļa procentu likmes riska ierobežošanas pozīcijai	-	-	-	-
Ieguldījumi meitas sabiedrībās, kopuzņēmumos un asociētajās sabiedrībās	3 724	1 752	3 724	1 758
Materiālie aktīvi	2 323	2 343	2 414	2 432
Nemateriālie aktīvi	465	517	468	523
Nodokļu aktīvi	95	95	55	55
Citi aktīvi	7 812	8 552	1 902	2 305
Ilgtermiņa aktīvi un atsavināmās grupas, kas klasificētas kā pārdošanai turētas	3 971	3 985	3 970	3 996
Kopā aktīvi	221 964	221 493	204 022	203 363
Saistības, kapitāls un rezerves				
Saistības pret centrālajām bankām	-	-	-	-
Saistības uz pieprasījumu pret kredītiestādēm	68	68	604	604
Finanšu saistības, kas novērtētas patiesajā vērtībā ar atspoguļojumu peļņas vai zaudējumu aprēķinā	196	196	244	244
Finanšu saistības, kas novērtētas amortizētajā iegādes vērtībā	183 557	181 551	181 312	179 499
Atvasinātie finanšu instrumenti - riska ierobežošanas uzskaitē	-	-	-	-
Pret risku nodrošināto posteņu patiesās vērtības izmaiņas portfeļa procentu likmes riska ierobežošanas pozīcijai	-	-	-	-
Uzkrājumi	883	883	438	438
Nodokļu saistības	6	37	7	39
Citas saistības	19 320	19 762	3 963	4 219
Saistības, kuras iekļautas atsavināmās grupās, kas klasificētas kā pārdošanai turētas	-	-	-	-
Kopā saistības	204 030	202 497	186 568	185 043
Kapitāls un rezerves	17 934	18 996	17 454	18 320
Kopā kapitāls un rezerves un saistības	221 964	221 493	204 022	203 363
Ārpusbilances posteņi	8 594	8 594	7 614	7 614
Iespējamās saistības	2 750	2 750	3 147	3 147
Ārpusbilances saistības pret klientiem	5 844	5 844	4 467	4 467
Kopā aktīvi pārvaldīšanā un turēšanā	847 323	911 696	808 608	866 953

*Revidents: SIA "BDO Assurance"

Koncerna revidēta 2020. gada pārskata izmaiņu paskaidrojums

Salīdzinot Koncerna 2020.gada 4. ceturkšņa publiskā pārskata nerevidētus bilances datus uz 31.12.2020. ar revidēta 2020. gada pārskata bilances datiem, divos bilances posteņos "Citi aktīvi" un "Citas saistības" bija atšķirības vairāk par pieciem procentiem, bet kuru kopsumma bija mazāka par 1 mln EUR. Izmaiņas būtība ir meitas sabiedrības bilances posteņu klasifikācijas precizēšana atbilstoši 9.SFPS prasībām.



2. Peļņas vai zaudējumu aprēķina un pārējo apvienoto ienākumu aprēķina pārskats par 3 mēnešu periodu, kas noslēdzās 2021. gada 31. martā un 2020. gada 31. martā

EUR '000

Pozīcijas nosaukums	31.03.2021. Banka (nerevidētie dati)	31.03.2021. Koncerns (nerevidētie dati)	31.03.2020. Banka (nerevidētie dati)	31.03.2020. Koncerns (nerevidētie dati)
Procentu ienākumi	1 421	1 832	1 423	1 656
Procentu izdevumi (-)	(284)	(280)	(364)	(361)
Dividenžu ienākumi	-	-	2	2
Komisijas naudas ienākumi	2 079	2 139	1 310	1 368
Komisijas naudas izdevumi (-)	(376)	(378)	(234)	(250)
Neto peļņa/zaudējumi, pārtraucot atzīt finanšu aktīvus un finanšu saistības, kas nav vērtētas patiesajā vērtībā ar atspoguļojumu peļņas vai zaudējumu aprēķinā (+/-)	(10)	(10)	5	5
Neto peļņa/zaudējumi no finanšu aktīviem un finanšu saistībām, kas novērtēti patiesajā vērtībā ar atspoguļojumu peļņas vai zaudējumu aprēķinā (+/-)	42	42	(23)	(23)
Neto peļņa/zaudējumi no riska ierobežošanas uzskaites (+/-)	-	-	-	-
Neto ārvalstu valūtu kursa starpības peļņa/zaudējumi (+/-)	92	119	346	357
Neto peļņa/zaudējumi no nefinanšu aktīvu atzišanas pārtraukšanas (+/-)	-	-	-	-
Pārējie darbības ienākumi	40	77	13	27
Pārējie darbības izdevumi (-)	(140)	(147)	(156)	(158)
Administratīvie izdevumi (-)	(1 715)	(2 035)	(1 525)	(1 691)
Nolietojums (-)	(121)	(126)	(127)	(132)
Finanšu aktīva līgumisko naudas plūsmu izmaiņu rezultātā atzītā peļņa/zaudējumi (+/-)	-	-	-	-
Izveidotie uzkrājumi vai uzkrājumu apvērse (-/+)	(448)	(448)	-	-
Vērtības samazinājums vai vērtības samazinājuma apvērse (-/+)	(119)	(119)	(82)	(82)
Negatīva nemateriāla vērtība, kas atzīta peļņas vai zaudējumu aprēķinā	-	-	-	-
Peļņa/zaudējumi no ieguldījumiem meitassabiedrībās, kopuzņēmumos un asociētajās sabiedrībās, kas atzīti, izmantojot pašu kapitāla metodi (+/-)	-	(6)	-	(20)
Peļņa/zaudējumi no ilgtermiņa aktīviem un atsavināmām grupām, kas klasificētas kā pārdošanai turētas (+/-)	-	-	-	-
Peļņa/ zaudējumi pirms uzņēmumu ienākuma nodokļa aprēķināšanas (+/-)	462	660	588	698
Uzņēmumu ienākuma nodoklis	(5)	(7)	(12)	(12)
Pārskata perioda peļņa/zaudējumi (+/-)	457	653	576	686
Pārskata perioda pārējie apvienotie ienākumi (+/-)	23	20	(61)	(62)

3. Darbības rādītāji

Pozīcijas nosaukums	31.03.2021. Banka (nerevidētie dati)	31.03.2021. Koncerns (nerevidētie dati)	31.03.2020. Banka (nerevidētie dati)	31.03.2020. Koncerns (nerevidētie dati)
Kapitāla atdeve (ROE) (%)	10.14 %	14.02 %	13.52 %	15.74 %
Aktīvu atdeve (ROA) (%)	0.79 %	1.23 %	1.15 %	1.45 %



4. Koncerna vērtspapīru portfeļa koncentrācijas analīze

Koncerna vērtspapīru portfeļa apjoma atspoguļojums 2021. gada 31. martā valstu griezumā tām valstīm, kuru pārstāvju emitēto vērtspapīru kopējā vērtība pārsniedz 10% no Koncerna pašu kapitāla. Ģeogrāfiskais sadalījums ir balstīts uz emitentu reģistrācijas valstu kredītrisku.

EUR '000

Emitenta valsts	Centrālo valdību vērtspapīri	Citu emitentu vērtspapīri	Kopā	Procenti pret Koncerna pašu kapitālu
Latvija	16 776	3 901	20 677	101%
Lietuva	19 542	-	19 542	95%
Nīderlandes	-	7 975	7 975	39%
Francija	4 614	1 713	6 327	31%
Zviedrija	4 693	280	4 973	24%
Polija	4 384	-	4 384	21%
ASV	3 047	27	3 074	15%
Slovākijā	2 682	-	2 682	13%
Igaunija	-	2 077	2 077	10%
Pārējās valstis	2 868	3 443	6 311	X
Kopā vērtspapīru portfelis	58 606	19 416	78 022	X

5. Koncerna paredzamo kredītzaudējumu analīze

Koncerna paredzamo kredītzaudējumu apjoma atspoguļojums 2021. gada 31. martā sadalījumā uzkrātais vērtības samazinājums pa posmiem un patiesās vērtības uzkrātās pārmaiņas saskaņā ar 9. starptautisko finanšu pārskatu standartu “Finanšu instrumenti”.

EUR '000

Finanšu aktīvs	Uzkrātais vērtības samazinājums			Kopā
	Aktīvi, kuru kredītrisks nav būtiski pieaudzis, kopš sākotnējās atzišanas (1. posms)	Aktīvi, kuru kredītrisks ir būtiski pieaudzis kopš sākotnējās atzišanas, bet kuru kredītvērtība nav samazināta (2. posms)	Aktīvi ar samazinātu kredītvērtību (3. posms)	
Finanšu aktīvi, kas novērtēti amortizētajā iegādes vērtībā:	(408)	(56)	(476)	(940)
<i>kredīti un debitoru parādi</i>	(322)	(56)	(476)	(854)
<i>parāda vērtspapīri</i>	(86)	-	-	(86)
Paredzamie kredītzaudējumi, kopā	(408)	(56)	(476)	(940)

III Risku un kapitāla pārvaldīšana

1. Risku pārvaldīšana

Informācija par risku pārvaldīšanu sniegta Bankas mājas lapā <https://www.signetbank.com/par-mums/signet-bank-finansu-informacija/>.

Likviditātes rādītāja aprēķins

EUR '000

Pozīcijas nosaukums	31.03.2021. Banka (nerevidētie dati)	31.03.2021. Koncerns (nerevidētie dati)
Likviditātes rezerve	80 102	80 102
Izejošās neto naudas plūsmas	50 112	49 257
Likviditātes seguma rādītājs (%)	160 %	163 %



2. Kapitāla pietiekamība

Informācija par kapitāla pārvaldīšanu sniegta Bankas mājas lapā <https://www.signetbank.com/par-mums/signet-bank-finansu-informacija/>.

Bankas pašu kapitāls pārsniedz kapitāla kopsommu, kas nepieciešama visu Bankas darbībai piemītošo būtisko risku segšanai.

Pašu kapitāla un kapitāla pietiekamības rādītāju aprēķina kopsavilkuma pārskats

EUR '000

Nr.p.k.	Pozīcijas nosaukums	31.03.2021. Banka (nerevidētie dati)	31.03.2021. Koncerns (nerevidētie dati)
1.	Pašu kapitāls (1.1.+1.2.)*	19 987	20 531
1.1.	Pirmā līmeņa kapitāls (1.1.1.+1.1.2.)	16 641	17 185
1.1.1.	Pirmā līmeņa pamata kapitāls	16 641	17 185
1.1.2.	Pirmā līmeņa papildu kapitāls	-	-
1.2.	Otrā līmeņa kapitāls	3 346	3 346
2.	Kopējā riska darījumu vērtība	118 806	118 948
2.1.	Riska darījumu riska svērtā vērtība kredītriskam, darījumu partnera kredītriskam, atgūstamās vērtības samazinājuma riskam un neapmaksātās piegādes riskam	102 604	100 957
2.2.	Kopējā riska darījumu vērtība norēķinu/piegādes riskam	-	-
2.3.	Kopējā riska darījumu vērtība pozīcijas riskam, ārvalstu valūtas riskam un preču riskam	165	594
2.4.	Kopējā riska darījumu vērtība operacionālajam riskam	15 999	17 359
2.5.	Kopējā riska darījumu vērtība kredīta vērtības korekcijai	38	38
2.6.	Kopējā riska darījumu vērtība, kas saistīta ar lielajiem riska darījumiem tirdzniecības portfeli	-	-
2.7.	Citas riska darījumu vērtības	-	-
3.	Kapitāla rādītāji un kapitāla līmeņi		
3.1.	Pirmā līmeņa pamata kapitāla rādītājs (1.1.1./2.*100)	14.01 %	14.45 %
3.2.	Pirmā līmeņa pamata kapitāla pārpalikums (+)/ deficīts (-) (1.1.1.-2.*4.5%)	11 295	11 832
3.3.	Pirmā līmeņa kapitāla rādītājs (1.1./2.*100)	14.01 %	14.45 %
3.4.	Pirmā līmeņa kapitāla pārpalikums (+)/deficīts (-) (1.1.-2.*6%)	9 513	10 048
3.5.	Kopējais kapitāla rādītājs (1./2.*100)	16.82 %	17.26 %
3.6.	Kopējais kapitāla pārpalikums (+)/ deficīts (-) (1.-2.*8%)	10 483	11 015
4.	Kopējo kapitāla rezervju prasība (4.1.+4.2.+4.3.+4.4.+4.5.)	2 974	2 978
4.1.	Kapitāla saglabāšanas rezerve	2 970	2 974
4.2.	Saglabāšanas rezerve saistībā ar dalībvalsts līmenī konstatēto makroprudenciālo vai sistēmisko risku	-	-
4.3.	Iestādei specifiskā precikliskā kapitāla rezerve	4	4
4.4.	Sistēmiskā riska kapitāla rezerve	-	-
4.5.	Citas sistēmiski nozīmīgas iestādes kapitāla rezerve	-	-
5.	Kapitāla rādītāji, ņemot vērā korekcijas		
5.1.	Aktīvu vērtības korekcijas apmērs, kas piemērots prudenciālajiem mērķiem	-	-
5.2.	Pirmā līmeņa pamata kapitāla rādītājs, ņemot vērā 5.1. rindā minētās korekcijas apmēru	14.01 %	14.45 %
5.3.	Pirmā līmeņa kapitāla rādītājs, ņemot vērā 5.1. rindā minētās korekcijas apmēru	14.01 %	14.45 %
5.4.	Kopējais kapitāla rādītājs, ņemot vērā 5.1. rindā minētās korekcijas apmēru	16.82 %	17.26 %

* Pašu kapitāls aprēķināts ņemot vērā korekciju par aplēsto paredzamo zaudējumu pārsniegumu pār saskaņā ar grāmatvedības standartu prasībām izveidotajiem uzkrājumiem

Banka nepiemēro Regulas (ES) Nr. 575/2013 473.a pantā noteikto pārejas periodu 9.starptautiskā finanšu pārskatu standarta ieviešanai.



|||

SIGNET

PRIVATE
BANK

Signet Bank AS
Antonijas iela 3, Rīga
LV-1010, Latvija
Vien. reģ. Nr: 40003076407
signetbank.com