



Signet Bank AS publiskais pārskats

2020. gada 4. ceturksnis



Saturs

I Vispārēja informācija	3
1. Bankas akcionāri	3
2. Bankas padomes sastāvs	3
3. Bankas valdes sastāvs	3
4. Koncerna stratēģija un mērķi.....	4
5. Koncerna sastāvs.....	4
6. Koncerna struktūra	5
II Finanšu stāvoklis un darbības rezultāti	6
1. Bilances pārskats par finanšu stāvokli 2020.gada 31.decembrī un 2019.gada 31.decembrī.....	6
2. Peļņas vai zaudējumu aprēķina un pārējo apvienoto ienākumu aprēķina pārskats par 12 mēnešu periodu, kas noslēdzās 2020. gada 31.decembrī un 2019.gada 31.decembrī	7
3. Darbības rādītāji.....	7
4. Koncerna vērtspapīru portfeļa koncentrācijas analīze	8
5. Koncerna paredzamo kredītzaudējumu analīze	8
III Risku un kapitāla pārvaldīšana	8
1. Risku pārvaldīšana	8
2. Kapitāla pietiekamība	9



I Vispārēja informācija

1. Bankas akcionāri

Bankas apmaksātais pamatkapitāls 2020. gada 31.decembrī 16 544 952 EUR un to veidoja 459 582 vārda akcijas ar balsstiesībām. Katras akcijas nominālvērtība ir 36 EUR. Visas Bankas akcijas ir vārda akcijas dematerializētā formā. Pārskata periodā Bankas akcionāru sastāvā nebija izmaiņas.

Akcionārs	2020. gada 31. decembris		
	Akciju skaits	Apmaksātais pamatkapitāls (EUR)	Dalība pamatkapitālā %
Signet Acquisition III, LLC	114 896	4 136 256	25.00 %
SIA “Hansalink”	102 487	3 689 532	22.30 %
Solomans Rutenbergis	45 514	1 638 504	9.90 %
Natālija Petkeviča	45 300	1 630 800	9.86 %
SIA “Fin.lv” *	40 360	1 452 960	8.78 %
Leonīds Kaplans	38 085	1 371 060	8.29 %
Igors Rapoportis *	27 622	994 392	6.01 %
ID Family Foundation SIA	22 571	812 556	4.91 %
Tatjana Rapoportas *	21 664	779 904	4.71 %
Rahmiels Deičs	1 083	38 988	0.24 %
Kopā	459 582	16 544 952	100 %

* kopēja kontrole ar līdzdalību pamatkapitālā 19.50 %

2. Bankas padomes sastāvs

Ieņemamais amats	Vārds, uzvārds
Padomes priekšsēdētājs	Michael A.L. Balboni
Padomes priekšsēdētāja vietniece	Irīna Pigozne
Padomes loceklis	Thomas Roland Evert Neckmar
Padomes loceklis	Sergejs Medvedevs

Pārskata periodā Bankas padomes sastāvā bija izmaiņas.

3. Bankas valdes sastāvs

Ieņemamais amats	Vārds, uzvārds
Valdes priekšsēdētājs	Roberts Idelsons
Valdes locekle	Tatjana Drobina
Valdes loceklis	Sergejs Zaicevs
Valdes loceklis	Jānis Solovjakovs

Pārskata periodā Bankas valdes sastāvā izmaiņas nav bijušas.



4. Koncerna stratēģija un mērķi

Koncerna misija

Koncerna misija ir būt finanšu iestādei, kas sniedz pilnu pakalpojumu klāstu, kas vērsts uz *HNWI* un turīgu klientu kapitāla pārvaldīšanu, viņu ikdienas privātās un uzņēmējdarbības apkalpošanu, un kas nodrošinātu akcionāriem ieguldījumu atdevi augstāku par 10%.

Koncerna galvenie mērķi:

- būt vadošajai bankai Baltijas valstīs, kas apkalpo *HNWI* klientus;
- nodrošināt virkni augstas kvalitātes ilgtspējīgu finanšu risinājumu un pakalpojumu mērķa klientiem - *HNWI* un turīgām personām, kas dzīvo Latvijā, ES, EEZ un ESAO valstīs, un viņiem piederošiem uzņēmumiem;
- nodrošināt stabilu izaugsmi, veicinot ilgtermiņa attiecības ar klientiem un izveidojot lojālu klientu bāzi;
- palielināt uzņēmējdarbības apjomus, paplašinot esošo uzņēmējdarbību, kā arī attīstot jaunas uzņēmējdarbības iespējas;
- nodrošināt normatīvo aktu ievērošanu un Koncerna ilgtspējīgu pārvaldību un attīstību;
- sasniegt stratēģijā izvirzītos mērķus.

5. Koncerna sastāvs

Bankas konsolidācijas grupā ietilpst:

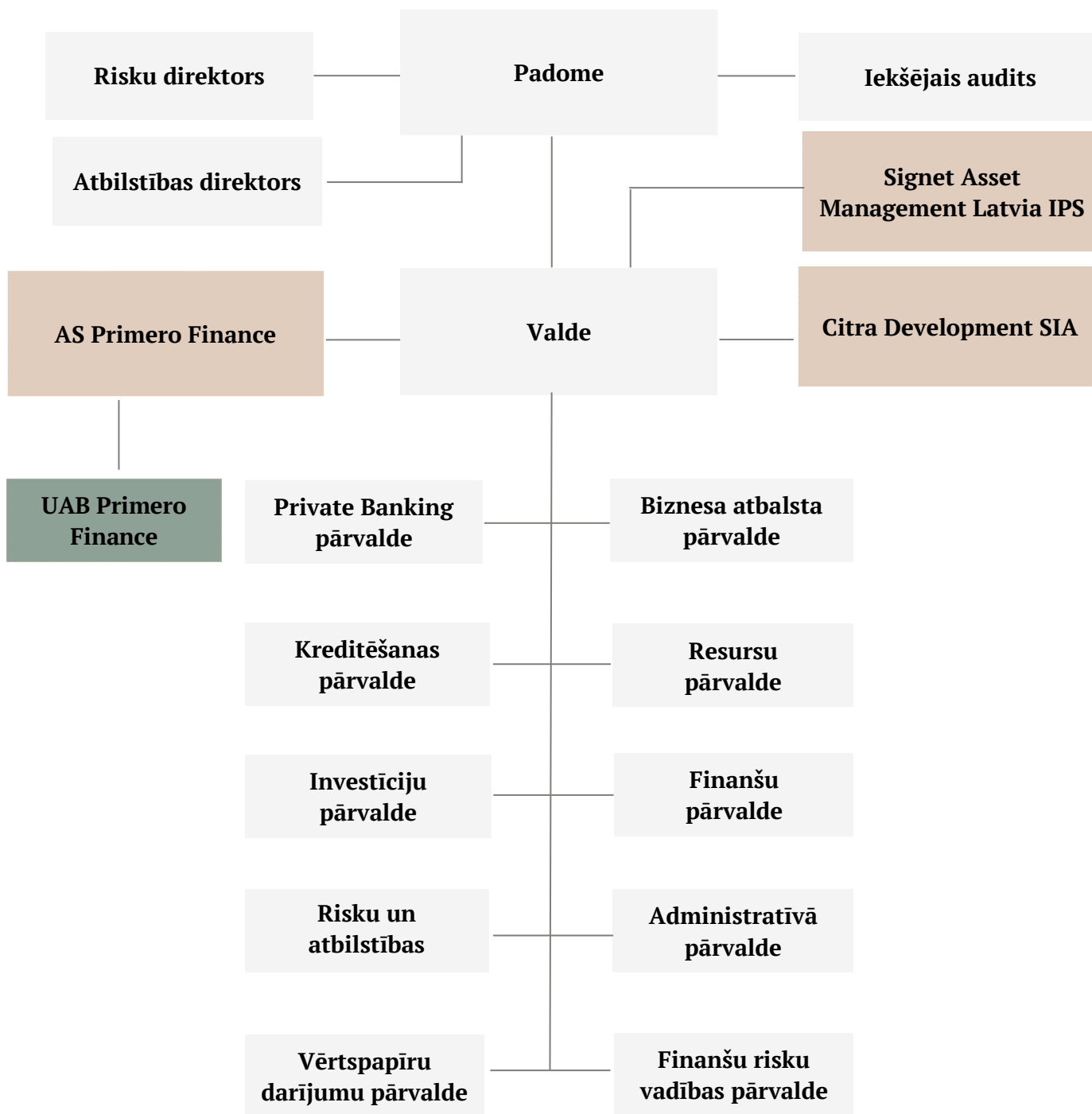
Nosaukums, reģistrācijas numurs	Reģistrācijas vietas kods un adrese	Darbības veids	Pamatojums iekļaušanai grupā	Daļa Pamatkapitālā	Balsstiesību daļa komercsabiedrībā
Signet Asset Management Latvia IPS, 40103362872	LV, Antonijas iela 3-1, Rīga, LV 1010, Latvija	Ieguldījumu pārvaldes sabiedrība	Meitas sabiedrība	100 %	100 %
AS "Primero Finance", 40203148375	LV, Antonijas iela 3, Rīga, LV-1010, Latvija	Cita finanšu iestāde	Meitas sabiedrība	51 %	51 %
UAB Primero Finance, 305600347	LT, Perkūnkiemio gatve 6-1, Viļņa, LT-12130, Lietuva	Cita finanšu iestāde	Meitas sabiedrības meitas sabiedrība	100 % *	100 % *
Citra Development SIA, 45403058722	LV, Antonijas iela 3-5, Rīga, LV-1010, Latvija	Nekustamā īpašuma izīrēšana un pārvaldīšana	Meitas sabiedrība	100 %	100 %

*Bankas tiešā līdzdalība 51%.

Pārskata periodā nebija izmaiņas konsolidācijas grupā.



6. Koncerna struktūra



Bankas meitas sabiedrība



Bankas meitas sabiedrības meitas sabiedrība



II Finanšu stāvoklis un darbības rezultāti

1. Balances pārskats par finanšu stāvokli 2020.gada 31.decembrī un 2019.gada 31.decembrī

EUR '000

Pozīcijas nosaukums	31.12.2020. Banka (nerevidētie dati)	31.12.2020. Koncerns (nerevidētie dati)	31.12.2019. Banka (revidētie dati)*	31.12.2019. Koncerns (revidētie dati)*
Aktīvi				
Nauda un prasības uz pieprasījumu pret centrālajām bankām	12 196	12 196	40 931	40 931
Prasības uz pieprasījumu pret kredītiestādēm	8 415	8 418	11 411	11 484
Finanšu aktīvi, kas novērtēti patiesajā vērtībā ar atspoguļojumu peļņas vai zaudējumu aprēķinā	5 235	5 235	1 097	1 097
Finanšu aktīvi, kas novērtēti patiesajā vērtībā ar atspoguļojumu pārējos apvienotajos ienākumos	15 743	15 949	20 237	20 442
Finanšu aktīvi, kas novērtēti amortizētajā iegādes vērtībā	149 869	150 553	107 987	108 084
<i>Finanšu institūcijām, uzņēmumiem un privātpersonām izsniegtie aizdevumi</i>	<i>76 597</i>	<i>77 281</i>	<i>58 004</i>	<i>58 101</i>
<i>Citi finanšu institūcijās izvietotie noguldījumi</i>	<i>6 185</i>	<i>6 185</i>	<i>7 095</i>	<i>7 095</i>
<i>Kredītiestādēs izvietotie īstermiņa noguldījumi</i>	<i>3 259</i>	<i>3 259</i>	<i>20 468</i>	<i>20 468</i>
<i>Parāda instrumenti</i>	<i>63 828</i>	<i>63 828</i>	<i>22 420</i>	<i>22 420</i>
Atvasinātie finanšu instrumenti - riska ierobežošanas uzskaitē	-	-	-	-
Pret risku nodrošināto posteņu patiesās vērtības izmaiņas portfeļa procentu likmes riska ierobežošanas pozīcijai	-	-	-	-
Ieguldījumi meitas sabiedrībās, kopuzņēmumos un asociētajās sabiedrībās	3 774	1 808	3 559	1 895
Materiālie aktīvi	2 414	2 432	2 763	2 787
Nemateriālie aktīvi	468	523	142	210
Nodokļu aktīvi	55	55	26	26
Citi aktīvi	1 902	3 040	1 737	2 038
Ilgtermiņa aktīvi un atsavināmās grupas, kas klasificētas kā pārdošanai turētas	3 970	3 970	193	215
Kopā aktīvi	204 041	204 179	190 083	189 209
Saistības, kapitāls un rezerves				
Saistības pret centrālajām bankām	-	-	-	-
Saistības uz pieprasījumu pret kredītiestādēm	604	604	-	-
Finanšu saistības, kas novērtētas patiesajā vērtībā ar atspoguļojumu peļņas vai zaudējumu aprēķinā	244	244	549	549
Finanšu saistības, kas novērtētas amortizētajā iegādes vērtībā	181 312	179 499	167 559	166 059
Atvasinātie finanšu instrumenti - riska ierobežošanas uzskaitē	-	-	-	-
Pret risku nodrošināto posteņu patiesās vērtības izmaiņas portfeļa procentu likmes riska ierobežošanas pozīcijai	-	-	-	-
Uzkrājumi	208	208	8	8
Nodokļu saistības	7	39	11	19
Citas saistības	3 963	5 036	5 343	5 503
Saistības, kuras iekļautas atsavināmās grupās, kas klasificētas kā pārdošanai turētas	-	-	-	-
Kopā saistības	186 338	185 630	173 470	172 138
Kapitāls un rezerves	17 703	18 549	16 613	17 071
Kopā kapitāls un rezerves un saistības	204 041	204 179	190 083	189 209
Ārpusbilances posteņi	7 614	7 614	4 318	4 318
Iespējamās saistības	3 147	3 147	26	26
Ārpusbilances saistības pret klientiem	4 467	4 467	4 292	4 292
Kopā aktīvi pārvaldīšanā un turēšanā	808 608	866 953	872 279	926 592

*Revidents: SIA "BDO Assurance"



2. Peļņas vai zaudējumu aprēķina un pārējo apvienoto ienākumu aprēķina pārskats par 12 mēnešu periodu, kas noslēdzās 2020. gada 31.decembrī un 2019.gada 31.decembrī

EUR '000

Pozīcijas nosaukums	31.12.2020. Banka (nerevidētie dati)	31.12.2020. Koncerns (nerevidētie dati)	31.12.2019. Banka (revidētie dati)*	31.12.2019. Koncerns (revidētie dati)*
Procentu ienākumi	5 671	7 186	5 209	5 444
Procentu izdevumi (-)	(1 445)	(1 430)	(1 605)	(1 592)
Dividenžu ienākumi	6	6	195	195
Komisijas naudas ienākumi	5 814	6 088	5 121	5 339
Komisijas naudas izdevumi (-)	(1 102)	(1 209)	(776)	(789)
Neto peļņa/zaudējumi, pārtraucot atzīt finanšu aktīvus un finanšu saistības, kas nav vērtētas patiesajā vērtībā ar atspoguļojumu peļņas vai zaudējumu aprēķinā (+/-)	63	63	(19)	(19)
Neto peļņa/zaudējumi no finanšu aktīviem un finanšu saistībām, kas novērtēti patiesajā vērtībā ar atspoguļojumu peļņas vai zaudējumu aprēķinā (+/-)	448	448	(205)	(205)
Neto peļņa/zaudējumi no riska ierobežošanas uzskaites (+/-)	-	-	-	-
Neto ārvalstu valūtu kursa starpības peļņa/zaudējumi (+/-)	664	623	(153)	(148)
Neto peļņa/zaudējumi no nefinanšu aktīvu atzišanas pārtraukšanas (+/-)	-	-	-	-
Pārējie darbības ienākumi	55	140	142	148
Pārējie darbības izdevumi (-)	(1 445)	(1 796)	(462)	(468)
Administratīvie izdevumi (-)	(6 396)	(7 347)	(5 918)	(6 194)
Nolietojums (-)	(560)	(580)	(530)	(535)
Finanšu aktīva līgumisko naudas plūsmu izmaiņu rezultātā atzītā peļņa/zaudējumi (+/-)	-	-	-	-
Izveidotie uzkrājumi vai uzkrājumu apvērse (-/+)	(208)	(208)	(8)	(8)
Vērtības samazinājums vai vērtības samazinājuma apvērse (-/+)	(328)	(346)	(271)	(203)
Negatīva nemateriāla vērtība, kas atzīta peļņas vai zaudējumu aprēķinā	-	-	-	-
Peļņa/zaudējumi no ieguldījumiem meitassabiedrībās, kopuzņēmumos un asociētajās sabiedrībās, kas atzīti, izmantojot pašu kapitāla metodi (+/-)	-	(3)	32	(12)
Peļņa/zaudējumi no ilgtermiņa aktīviem un atsavināmām grupām, kas klasificētas kā pārdošanai turētas (+/-)	-	-	-	-
Peļņa/ zaudējumi pirms uzņēmumu ienākuma nodokļa aprēķināšanas (+/-)	1 237	1 635	752	953
Uzņēmumu ienākuma nodoklis	(8)	(10)	(8)	(8)
Pārskata perioda peļņa/zaudējumi (+/-)	1 229	1 625	744	945
Pārskata perioda pārējie apvienotie ienākumi (+/-)	(140)	(146)	183	192

*Revidents: SIA "BDO Assurance"

3. Darbības rādītāji

Pozīcijas nosaukums	31.12.2020. Banka (nerevidētie dati)	31.12.2020. Koncerns (nerevidētie dati)	31.12.2019. Banka (revidētie dati)*	31.12.2019. Koncerns (revidētie dati)*
Kapitāla atdeve (ROE) (%)	9.43%	9.06%	5.01%	5.81%
Aktīvu atdeve (ROA) (%)	0.74%	0.80%	0.48%	0.60%

*Revidents: SIA "BDO Assurance"



4. Koncerna vērtspapīru portfeļa koncentrācijas analīze

Koncerna vērtspapīru portfeļa apjoma atspoguļojums 2020. gada 31. decembrī valstu griezumā tām valstīm, kuru pārstāvju emitēto vērtspapīru kopējā vērtība pārsniedz 10% no Koncerna pašu kapitāla. Ģeogrāfiskais sadalījums ir balstīts uz emitentu reģistrācijas valstu kredītrisku.

EUR '000

Emitenta valsts	Centrālo valdību vērtspapīri	Citu emitentu vērtspapīri	Kopā	Procenti pret Koncerna pašu kapitālu
Latvija	16 606	3 093	19 699	94%
Lietuva	19 529	-	19 529	93%
ASV	9 716	26	9 742	46%
Francija	4 427	1 634	6 061	29%
Nīderlandes	-	4 797	4 797	23%
Zviedrija	4 499	285	4 784	23%
Polija	4 397	-	4 397	21%
Luksemburga	-	3 724	3 724	18%
Igaunija	-	3 275	3 275	16%
Slovākijā	2 553	-	2 553	12%
Pārējās valstis	2 787	3 146	5 933	X
Kopā vērtspapīru portfelis	64 514	19 980	84 494	X

5. Koncerna paredzamo kredītzaudējumu analīze

Koncerna paredzamo kredītzaudējumu apjoma atspoguļojums 2020. gada 31. decembrī sadalījumā uzkrātais vērtības samazinājums pa posmiem un patiesās vērtības uzkrātās pārmaiņas saskaņā ar 9. starptautisko finanšu pārskatu standartu “Finanšu instrumenti”.

EUR '000

Finanšu aktīvs	Uzkrātais vērtības samazinājums			Kopā
	Aktīvi, kuru kredītrisks nav būtiski pieaudzis, kopš sākotnējās atzišanas (1. posms)	Aktīvi, kuru kredītrisks ir būtiski pieaudzis kopš sākotnējās atzišanas, bet kuru kredītvērtība nav samazināta (2. posms)	Aktīvi ar samazinātu kredītvērtību (3. posms)	
Finanšu aktīvi, kas novērtēti amortizētajā iegādes vērtībā:				
<i>kredīti un debitoru parādi</i>	(377)	(69)	(462)	(908)
<i>parāda vērtspapīri</i>	(293)	(69)	(462)	(824)
<i>parāda vērtspapīri</i>	(84)	-	-	(84)
Paredzamie kredītzaudējumi, kopā	(377)	(69)	(462)	(908)

III Risku un kapitāla pārvaldīšana

1. Risku pārvaldīšana

Informācija par risku pārvaldīšanu sniegta Bankas mājas lapā <https://www.signetbank.com/par-mums/signet-bank-finansu-informacija/>.

Likviditātes rādītāja aprēķins

EUR '000

Pozīcijas nosaukums	31.12.2020. Banka (nerevidētie dati)	31.12.2020. Koncerns (nerevidētie dati)
Likviditātes rezerve	93 167	93 167
Izejošās neto naudas plūsmas	53 516	48 376
Likviditātes seguma rādītājs (%)	174%	193%



2. Kapitāla pietiekamība

Informācija par kapitāla pārvaldīšanu sniegta Bankas mājas lapā <https://www.signetbank.com/par-mums/signet-bank-finansu-informacija/>.

Bankas pašu kapitāls pārsniedz kapitāla kopsommu, kas nepieciešama visu Bankas darbībai piemītošo būtisko risku segšanai.

Pašu kapitāla un kapitāla pietiekamības rādītāju aprēķina kopsavilkuma pārskats

EUR '000

Nr.p.k.	Pozīcijas nosaukums	31.12.2020. Banka (nerevidētie dati)	31.12.2020. Koncerns (nerevidētie dati)
1.	Pašu kapitāls (1.1.+1.2.)*	20 405	20 980
1.1.	Pirmā līmeņa kapitāls (1.1.1.+1.1.2.)	16 880	17 455
1.1.1.	Pirmā līmeņa pamata kapitāls	16 880	17 455
1.1.2.	Pirmā līmeņa papildu kapitāls	-	-
1.2.	Otrā līmeņa kapitāls	3 525	3 525
2.	Kopējā riska darījumu vērtība	112 071	113 333
2.1.	Riska darījumu riska svērtā vērtība kredītriskam, darījumu partnera kredītriskam, atgūstamās vērtības samazinājuma riskam un neapmaksātās piegādes riskam	95 608	94 877
2.2.	Kopējā riska darījumu vērtība norēķinu/piegādes riskam	-	-
2.3.	Kopējā riska darījumu vērtība pozīcijas riskam, ārvalstu valūtas riskam un preču riskam	346	815
2.4.	Kopējā riska darījumu vērtība operacionālajam riskam	15 999	17 523
2.5.	Kopējā riska darījumu vērtība kredīta vērtības korekcijai	118	118
2.6.	Kopējā riska darījumu vērtība, kas saistīta ar lielajiem riska darījumiem tirdzniecības portfeli	-	-
2.7.	Citas riska darījumu vērtības	-	-
3.	Kapitāla rādītāji un kapitāla līmeņi		
3.1.	Pirmā līmeņa pamata kapitāla rādītājs (1.1.1./2.*100)	15.06%	15.40%
3.2.	Pirmā līmeņa pamata kapitāla pārpalikums (+)/ deficīts (-) (1.1.1.-2.*4.5%)	11 837	12 355
3.3.	Pirmā līmeņa kapitāla rādītājs (1.1./2.*100)	15.06%	15.40%
3.4.	Pirmā līmeņa kapitāla pārpalikums (+)/deficīts (-) (1.1.-2.*6%)	10 156	10 655
3.5.	Kopējais kapitāla rādītājs (1./2.*100)	18.21%	18.51%
3.6.	Kopējais kapitāla pārpalikums (+)/ deficīts (-) (1.-2.*8%)	11 439	11 913
4.	Kopējo kapitāla rezervju prasība (4.1.+4.2.+4.3.+4.4.+4.5.)	2 804	2 835
4.1.	Kapitāla saglabāšanas rezerve	2 802	2 833
4.2.	Saglabāšanas rezerve saistībā ar dalībvalsts līmenī konstatēto makroprudenciālo vai sistēmisko risku	-	-
4.3.	Iestādei specifiskā precikliskā kapitāla rezerve	2	2
4.4.	Sistēmiskā riska kapitāla rezerve	-	-
4.5.	Citas sistēmiski nozīmīgas iestādes kapitāla rezerve	-	-
5.	Kapitāla rādītāji, ņemot vērā korekcijas		
5.1.	Aktīvu vērtības korekcijas apmērs, kas piemērots prudenciālajiem mērķiem	-	-
5.2.	Pirmā līmeņa pamata kapitāla rādītājs, ņemot vērā 5.1. rindā minētās korekcijas apmēru	15.06%	15.40%
5.3.	Pirmā līmeņa kapitāla rādītājs, ņemot vērā 5.1. rindā minētās korekcijas apmēru	15.06%	15.40%
5.4.	Kopējais kapitāla rādītājs, ņemot vērā 5.1. rindā minētās korekcijas apmēru	18.21%	18.51%

* Pašu kapitāls aprēķināts ņemot vērā korekciju par aplēsto paredzamo zaudējumu pārsniegumu pār saskaņā ar grāmatvedības standartu prasībām izveidotajiem uzkrājumiem

Banka nepiemēro Regulas (ES) Nr. 575/2013 473.a pantā noteikto pārejas periodu 9.starptautiskā finanšu pārskatu standarta ieviešanai.



SIGNET

PRIVATE
BANK

Signet Bank AS
Antonijas iela 3, Rīga
LV-1010, Latvija
Vien. reģ. Nr: 40003076407
signetbank.com