

Публичный отчет
Bank M2M Europe AS
за 4-ый квартал 2014 года



Рига, 27 февраля 2015 года

Информация, включенная в данный отчет, подготовлена в соответствии с правилами Комиссии Рынков Финансов и Капитала №.145 «Правила подготовки публичных квартальных банковских отчетов».

СОДЕРЖАНИЕ

I СООБЩЕНИЕ РУКОВОДСТВА О ДЕЯТЕЛЬНОСТИ КОНЦЕРНА И БАНКА ЗА 2014 ГОД	3
II ОБЩАЯ ИНФОРМАЦИЯ	5
1. АКЦИОНЕРЫ БАНКА	5
2. СОВЕТ БАНКА	5
3. ПРАВЛЕНИЕ БАНКА	5
4. СТРАТЕГИЯ И ЦЕЛИ БАНКА	5
5. СОСТАВ КОНЦЕРНА	6
6. СТРУКТУРА КОНЦЕРНА	7
III ФИНАНСОВОЕ ПОЛОЖЕНИЕ И РЕЗУЛЬТАТЫ ДЕЯТЕЛЬНОСТИ БАНКА	8
1. БАЛАНСЫ НА 31 ДЕКАБРЯ 2014 ГОДА И 31 ДЕКАБРЯ 2013 ГОДА	8
2. ОТЧЕТ О ПРИБЫЛИ И УБЫТКАХ ЗА ПЕРИОД 12 МЕСЯЦЕВ, КОТОРЫЙ ЗАКОНЧИЛСЯ 31 ДЕКАБРЯ 2014 ГОДА И 31 ДЕКАБРЯ 2013 ГОДА.....	9
3. ПОКАЗАТЕЛИ ДЕЯТЕЛЬНОСТИ БАНКА	10
4. АНАЛИЗ КОНЦЕНТРАЦИИ КРЕДИТНОГО ПОРТФЕЛЯ КОНЦЕРНА	11
IV УПРАВЛЕНИЕ РИСКАМИ И КАПИТАЛОМ	11
1. УПРАВЛЕНИЕ РИСКАМИ	11
2. ДОСТАТОЧНОСТЬ КАПИТАЛА	12

Информация, включенная в данный отчет, подготовлена в соответствии с правилами Комиссии Рынков Финансов и Капитала Nr.145 «Правила подготовки публичных квартальных банковских отчетов».

I СООБЩЕНИЕ РУКОВОДСТВА О ДЕЯТЕЛЬНОСТИ КОНЦЕРНА И БАНКА ЗА 2014 ГОД

2014 год для Bank M2M Europe был важным и богатым на события. Мы завершили разработку продуктового ряда и, благодаря доверию наших клиентов, существенно увеличили объемы бизнеса. Банк закончил год с операционной прибылью – это фундамент для получения акционером оптимальной отдачи на вложенный капитал в 2015 году. Руководство банка считает, что текущая ситуация в мире благоприятна для развития нашего бизнеса. В масштабах Европейского Союза, Латвия выгодно отличается стабильными макроэкономическими показателями (таблица 1).

Таблица 1.

Показатели	2011	2012	2013	2014
Рост ВВП (%)	5.3	5.2	4.1	2.6
Баланс бюджета (% от ВВП)	(3.6)	(0.8)	(0.9)	(1.1)
Баланс текущего счета (% от ВВП)	(2.1)	(3.5)	(2.2)	(2.2)
Государственный долг (% от ВВП)	43.7	40.7	39.2	38.1
Доходность 10-летних гособлигаций к погашению (% на конец года)	6.4	3.4	3.6	1.0
Инфляция,%	4.2	2.3	0.5	0.8

Такая стабильная макроэкономическая ситуация благоприятна для бизнеса обслуживания состоятельных клиентов (*private banking*) и управления капиталом. Стоимость обслуживания в традиционных центрах *private banking* растет, расходы клиентов увеличиваются, и это вынуждает их интересоваться новыми юрисдикциями для обслуживания своего капитала. Напряженная ситуация в Украине способствует спросу состоятельных клиентов из стран бывшего Советского Союза на международные услуги *private banking*. Все эти внешние факторы способствуют наращиванию объемов бизнеса Bank M2M Europe в ближайшие годы. Мы - молодой банк без проблемного прошлого, и мы в состоянии удовлетворить потребности наших целевых клиентов, сохраняя при этом консервативный профиль риска и конкурентоспособные цены.

Мы довольны результатами, достигнутыми в 2014 году. Операционный доход Концерна составил 4 754 тыс. евро. Структура доходов соответствует нашей цели уравновесить процентные и комиссионные доходы (в 2014 году комиссионные доходы составили 46% от операционного дохода банка). Смена акционеров банка состоялась в мае 2013 года, а полноценное обслуживание клиентов мы начали в июле 2013 года, поэтому, для объективной оценки результатов нашей деятельности, корректно сравнивать результаты второй половины 2013-го и 2014-го года, а не результаты за 2013 и 2014 годы полностью. Во второй половине 2014 года наш операционный доход был в 10 раз выше, чем во второй половине 2013 года, а расходы в этот период были выше всего на 20%.

Комиссионный доход банк получает в основном от продуктов по управлению и структурированию капитала клиентов, и только небольшая часть доходов поступает от обслуживания клиентских платежей

Информация, включенная в данный отчет, подготовлена в соответствии с правилами Комиссии Рынков Финансов и Капитала Nr.145 «Правила подготовки публичных квартальных банковских отчетов».

(6% от операционных доходов). Мы считаем, что такая традиционная международная бизнес-модель имеет очень большой потенциал в Латвии, и мы готовы вкладывать дополнительные ресурсы в развитие продуктовой линейки и улучшение качества обслуживания клиентов в этом сегменте.

В 2015 году мы планируем обновить ИТ-инфраструктуру и запустить новый интернет-банк. Мы будем инвестировать в повышение профессионального роста наших сотрудников, преимущественно персональных банкиров, чтобы они предоставляли клиентам решения, соответствующие лучшей практике, применяемой в ведущих мировых центрах *private banking*. В этом году мы также планируем запустить новые инвестиционные продукты, так как текущая рыночная ситуация открывает дополнительные возможности для инвесторов, желающих вложить часть своих активов в инструменты с высокой доходностью. И, в заключение, в этом году мы завершим ремонтные работы в нашем офисе на улице Антонияс 3, что значительно улучшит впечатления и комфорт клиентов при посещении Банка.

Мы не планируем менять нашу стратегию развития: органичный рост и в этом году останется главной целью руководства банка. Наши клиенты - это состоятельные лица, располагающие свободным капиталом более 1 млн. евро, и мы стремимся обеспечить каждому из них лучший персональный сервис. Мы и в дальнейшем останемся банком бутикового типа, который уделяет внимание потребностям каждого клиента и обслуживает их согласно самым высоким стандартам отрасли. Мы считаем, что инфраструктура и продукты, которые были введены в банке в 2014 году, позволят нам значительно увеличить объемы бизнеса в 2015 году.

Руководство удовлетворено результатами деятельности банка. Мы и дальше будем продолжать работать над достижением долгосрочной цели – стать ведущим банком в сегменте обслуживания состоятельных клиентов в странах Балтии.

От имени руководства я благодарю всех сотрудников Bank M2M Europe за их добросовестную работу и результаты, которые регулярно превышают ожидания. Мы также благодарим акционера банка за постоянную поддержку и стратегическое руководство командой. И, разумеется, отдельное спасибо нашим клиентам - вы вдохновляете нас, руководство и сотрудников Bank M2M Europe, двигаться вперед каждый день.

Роберт Иделсон

Председатель правления

Информация, включенная в данный отчет, подготовлена в соответствии с правилами Комиссии Рынков Финансов и Капитала Nr.145 «Правила подготовки публичных квартальных банковских отчетов» .

II ОБЩАЯ ИНФОРМАЦИЯ

1.Акционеры Банка

31.12.2014			
Акционеры	Страна	Общая сумма EUR	Принадлежащая часть, %
Андрей Вдовин	Россия	27 920 130	100,00

Основной капитал Банка составляет 27 920 130 EUR и состоит из 398 859 именных акций с правом голоса. Номинальная стоимость каждой акции составляет 70 EUR. Все акции банка - дематериализованные именные акции.

2. Совет Банка

Имя, фамилия	Занимаемая должность
Андрей Вдовин	Член совета/Председатель совета
Peter Charles Percival Hambro	Член совета/Заместитель председателя совета
Thomas Roland Evert Neckmar	Член совета

3.Правление Банка

Имя, фамилия	Занимаемая должность
Роберт Иделсон	Председатель правления
Татьяна Дробина	Член правления
Сергей Зайцев	Член правления

За 12-месячный период, закончившийся 31 декабря 2014 года, изменений в управлении Банка не произошло.

4.Стратегия и цели банка

Согласно утвержденной советом банка стратегии, банк работает в сегментах private banking и business banking.

Миссия банка - быть частным банком, который предоставляет полный спектр услуг, направленных на управление капиталом состоятельных клиентов, обслуживание их ежедневных личных и бизнес - операций.

Информация, включенная в данный отчет, подготовлена в соответствии с правилами Комиссии Рынков Финансов и Капитала Nr.145 «Правила подготовки публичных квартальных банковских отчетов» .

Главные цели банка:

- (a) стать одним из ведущих банков по предоставлению услуг private banking в странах Балтии;
- (b) развивать спектр качественных услуг, которые будут использовать состоятельные клиенты из России, других государств СНГ, Латвии и других европейских государств;
- (c) создать базу лояльных клиентов и наращивать объёмы бизнеса, чтобы достичь предусмотренных в стратегии результатов деятельности.

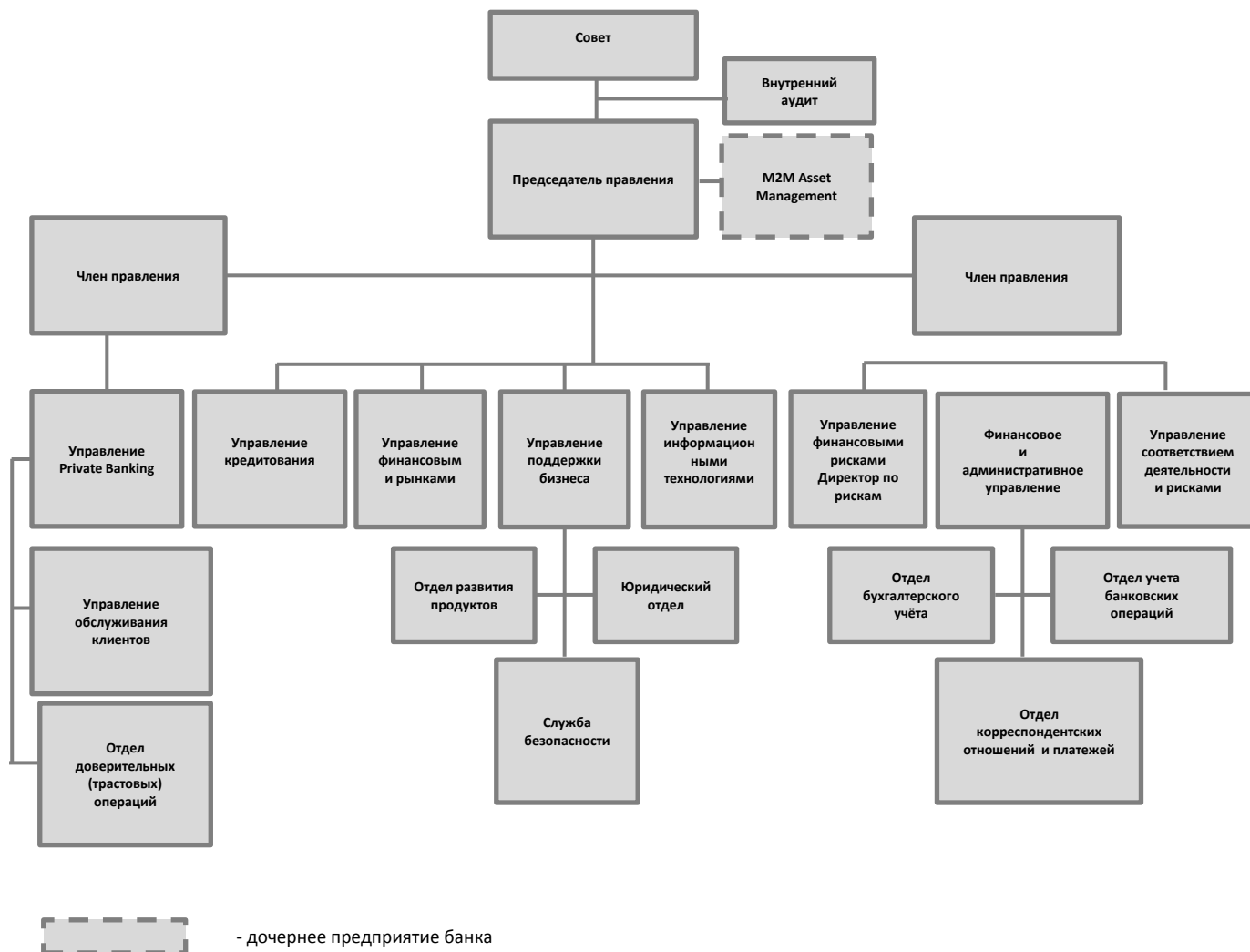
5. Состав Концерна

В консолидированный концерн входит дочернее предприятие банка:

Название, регистрационный номер	Страна и адрес регистрации	Вид деятельности	Доля в основном капитале %	Доля права голоса (%)
„M2M Asset Management” IPAS 40103362872	LV, Antonijas iela 3-1, Rīga LV-1010, Latvija	Компания по управлению инвестициями	100	100

Информация, включенная в данный отчет, подготовлена в соответствии с правилами Комиссии Рынков Финансов и Капитала Nr.145 «Правила подготовки публичных квартальных банковских отчетов».

6. Структура Концерна



Информация, включенная в данный отчет, подготовлена в соответствии с правилами Комиссии Рынков Финансов и Капитала Nr.145 «Правила подготовки публичных квартальных банковских отчетов».

III ФИНАНСОВОЕ ПОЛОЖЕНИЕ И РЕЗУЛЬТАТЫ ДЕЯТЕЛЬНОСТИ БАНКА

1. Балансы на 31 декабря 2014 года и 31 декабря 2013 года

(‘000 EUR)

Наименование позиции	31.12.2014 Концерн (неаудированные данные)*	31.12.2014 Банк (неаудированные данные)*	31.12.2013 Концерн (аудированные данные)**	31.12.2013 Банк (аудированные данные)**
Активы				
Денежные средства и средства до востребования в центральных банках	306	306	2 544	2 544
Средства до востребования в прочих кредитных организациях	37 552	37 415	10 993	10 902
Финансовые активы для торговли	618	618	-	-
Финансовые активы, оцениваемые по справедливой стоимости, изменения которой отражаются в составе прибыли или убытка	185	185	157	157
Финансовые активы, имеющиеся в наличии для продажи	22 299	22 299	9 971	9 971
Кредиты и дебиторская задолженность, в том числе:	71 231	70 931	6 578	5 853
▪ Кредиты, выданные кредитным учреждениям	34 529	34 229	1 964	1 239
▪ Кредиты, выданные финансовым учреждениям	1 329	1 329	273	273
▪ Кредиты, выданные предприятиям и частным лицам	35 373	35 373	4 341	4 341
Инвестиции, удерживаемые до погашения	16 887	16 887	1 706	1 706
Изменения справедливой стоимости финансовых инструментов, используемых для хеджирования процентного риска	-	-	-	-
Начисленные доходы и расходы будущих периодов	-	-	-	-
Основные средства	1 665	1 656	1 875	1 858
Инвестиционная собственность	-	-	-	-
Нематериальные активы	1 232	444	1 305	517
Вложения в основной капитал дочерних и зависимых организаций	-	1 874	-	1 874
Налоговые активы	113	-	-	-
Прочие активы	1 083	1 051	831	800
Активы всего	153 171	153 666	35 960	36 182
Обязательства				
Средства центральных банков	-	-	-	-
Средства прочих кредитных организаций	-	-	-	-
Торговые финансовые обязательства	-	-	-	-
Финансовые обязательства, оцениваемые по справедливой стоимости, изменения которой отражаются в составе прибыли или убытка	377	377	28	28

Информация, включенная в данный отчет, подготовлена в соответствии с правилами Комиссии Рынков Финансов и Капитала Nr.145 «Правила подготовки публичных квартальных банковских отчетов».

Финансовые обязательства, отражаемые по амортизированной стоимости	139 553	140 335	22 685	22 934
Финансовые обязательства, которые появились в результате передачи финансовых активов	-	-	-	-
Изменения справедливой стоимости финансовых инструментов, используемых для хеджирования процентного риска	-	-	-	-
Начисленные расходы и доходы будущих периодов	1 186	1 167	221	202
Резервы под обесценение	-	-	127	127
Налоговые обязательства	-	-	-	-
Прочие обязательства	42	33	45	40
Обязательства всего	141 158	141 912	23 106	23 331
Капитал и резервы всего	12 013	11 754	12 854	12 851
Капитал и резервы и обязательства всего	153 171	153 666	35 960	36 182
Активы в управлении	187 957	119 286	61 938	3 358
Внебалансовые статьи	19 476	19 476	1 973	1 973
Условные обязательства	3 494	3 494	127	127
Внебалансовые обязательства перед клиентами	15 982	15 982	1 846	1 846

*По итогам аудита 2014 года, данные полностью соответствуют аудированным. **Аудитор: KPMG Baltics SIA

2. Отчет о прибыли и убытках за период 12 месяцев, который закончился 31 декабря 2014 года и 31 декабря 2013 года

('000 EUR)

Наименование позиции	31.12.2014 Концерн (неаудированные данные)*	31.12.2014 Банк (неаудированные данные)*	31.12.2013 Концерн (аудированные данные)**	31.12.2013 Банк (аудированные данные)**
Процентные доходы	2 508	2 505	161	159
Процентные расходы	(687)	(701)	(56)	(55)
Доходы от дивидендов	2	2	-	-
Комиссионные доходы	2 396	2 029	173	121
Комиссионные расходы	(190)	(165)	(85)	(83)
Чистая прибыль/убытки от операций с финансовыми инструментами, отражаемыми по амортизированной стоимости	-	-	-	-
Чистая прибыль/убытки от операций с финансовыми активами, имеющимися в наличии для продажи	305	305	23	23
Чистая прибыль/убытки от операций с торговыми финансовыми инструментами	-	-	-	-
Чистая прибыль/убытки от операций с финансовыми инструментами, оцениваемыми по справедливой	(95)	(95)	-	-

Информация, включенная в данный отчет, подготовлена в соответствии с правилами Комиссии Рынков Финансов и Капитала Nr.145 «Правила подготовки публичных квартальных банковских отчетов».

Наименование позиции	31.12.2014 Концерн (неаудированные данные)*	31.12.2014 Банк (неаудированные данные)*	31.12.2013 Концерн (аудированные данные)**	31.12.2013 Банк (аудированные данные)**
стоимости, изменения которой отражаются в составе прибыли или убытка				
Изменения справедливой стоимости финансовых инструментов, используемых для хеджирования рисков	-	-	-	-
Чистая прибыль/убытки от операций и переоценки иностранной валюты	411	402	16	16
Прибыль/убытки от выбытия основных средств, нематериальных активов и инвестиционной собственности	-	-	-	-
Прочие доходы	104	107	41	41
Прочие расходы	-	-	-	-
Административные расходы	(4 332)	(4 115)	(2 882)	(2 842)
Амортизационные отчисления	(382)	(377)	(258)	(250)
Создание резервов на условные обязательства и активы	-	-	-	-
Создание резервов под обесценение активов	-	-	(70)	(70)
Прибыль/убытки до налогообложения (+/-)	40	(103)	(2 937)	(2 940)
Налог на прибыль	113	-	30	30
Прибыль/убытки за отчетный период (+/-)	153	(103)	(2 907)	(2 910)

*По итогам аудита 2014 года, данные полностью соответствуют аудированным. **Аудитор: KPMG Baltics SIA

Позиции, которые не отражены в отчете о прибылях и убытках:

('000 EUR)

Наименование позиции	31.12.2014 Концерн (неаудированные данные)*	31.12.2014 Банк (неаудированные данные)*	31.12.2013 Концерн (аудированные данные)**	31.12.2013 Банк (аудированные данные)**
Нето изменение резерва переоценки справедливой стоимости ценных бумаг и прочих резервов	(994)	(994)	18	18
Позиции, которые не отражены в отчете о прибылях и убытках	(994)	(994)	18	18
Прибыль/убытки за отчетный период всего (+,-)	(841)	(1 097)	(2 889)	(2 892)

* По итогам аудита 2014 года, данные полностью соответствуют аудированным. **Аудитор: KPMG Baltics SIA

3. Показатели деятельности банка

Наименование позиции	31.12.2014 Концерн (неаудированные данные)*	31.12.2014 Банк (неаудированные данные)*	31.12.2013 Концерн (аудированные данные)**	31.12.2013 Банк (аудированные данные)**
Отдача капитала (ROE) (%)	1.25 %	-0.85 %	-22.4%	-34.93 %
Отдача активов (ROA) (%)	0.16 %	-0.10 %	-8.03%	-21.21%

*По итогам аудита 2014 года, данные полностью соответствуют аудированным. ** Аудитор: KPMG Baltics SIA

Информация, включенная в данный отчет, подготовлена в соответствии с правилами Комиссии Рынков Финансов и Капитала Nr.145 «Правила подготовки публичных квартальных банковских отчетов».

4. Анализ концентрации кредитного портфеля Концерна

Распределение портфеля ценных бумаг Концерна на 31 декабря 2014 года по странам, в которых объем приобретенных Концерном ценных бумаг, превысил 10% от собственного капитала Концерна. Географическое распределение основано на кредитном риске страны эмитента.

(‘000 EUR)

Страна эмитента	Ценные бумаги центрального правительства	Ценные бумаги других эмитентов	Всего	% от собственного капитала Концерна
Литва	7 269	277	7 546	38%
Латвия	3 680	1 856	5 536	28%
Болгария	1 858	1 677	3 535	18%
Россия	-	2 990	2 990	15%
Румыния	2 678	-	2 678	13%
Дания	2 480	-	2 480	12%
Швеция	2 467	-	2 467	12%
Венгрия	1 577	759	2 336	12%
Другие страны	2 625	7 611	10 236	X
Портфель ценных бумаг всего	24 634	15 170	39 804	X

31 декабря 2013 года Концерн не имел инвестиций в финансовые активы эмитентов одной страны, балансовая стоимость которых превышала 10% от собственного капитала Концерна.

IV УПРАВЛЕНИЕ РИСКАМИ И КАПИТАЛОМ

1 Управление рисками

Информация об управлении рисками представлена на домашней Интернет странице банка (<http://www.bankm2m.com/ru/about-bank/in-reporting>; раздел «Раскрытие информации», подраздел «Управление рисками»).

Расчет показателя ликвидности

(‘000 EUR)

№	Наименование позиции	31.12.2014 Концерн (неаудированные данные)*	31.12.2014 Банк (неаудированные данные)*
1.	Ликвидные активы (1.1.+1.2.+1.3.+1.4.)	101 898	101 761
1.1.	Денежные средства	233	233
1.2.	Средства до востребования в Банке Латвии	73	73
1.3.	Средства до востребования в платежеспособных кредитных организациях	70 793	70 656
1.4.	Ликвидные ценные бумаги	30 799	30 799
2.	Текущие обязательства (с остаточным сроком погашения до 30 дней) (2.1.+2.2.+2.3.+2.4.+2.5.+2.6.)	122 863	123 116
2.1.	Средства до востребования в кредитных организациях		
2.2.	Вклады	106 996	107 277
2.3.	Эмиссионные долговые обязательства	-	-
2.4.	Денежные средства в пути	10	10
2.5.	Прочие текущие обязательства	3 607	3 579
2.6.	Внебалансовые обязательства	12 250	12 250
3.	Показатель ликвидности (1.:2.)	82.94 %	82.66 %
4.	Минимальный показатель ликвидности	30.00 %	30.0

*По итогам аудита 2014 года, данные полностью соответствуют аудированным. Аудитор: KPMG Baltics SIA

Информация, включенная в данный отчет, подготовлена в соответствии с правилами Комиссии Рынков Финансов и Капитала Nr.145 «Правила подготовки публичных квартальных банковских отчетов».

2 Достаточность капитала

Информация об управлении капиталом представлена на домашней Интернет странице банка (<http://www.bankm2m.com/ru/about-bank/in-reporting>; раздел «Раскрытие информации», подраздел «Управление капиталом»).

Собственный капитал Банка превышает общую сумму капитала, необходимого для покрытия всех существенных рисков, присущих банковской деятельности.

Сводный отчет собственного капитала и требований минимального капитала

(‘000 EUR)

№	Наименование позиции	31.12.2014 Концерн (неаудированные данные)*	31.12.2014 Банк (неаудированные данные)*
1.	Собственный капитал (1.1.+1.2.)	20 053	20 582
1.1.	Капитал первого уровня (1.1.1.+1.1.2.)	10 781	11 310
1.1.1.	Основной капитал первого уровня	10 781	11 310
1.1.2.	Дополнительный капитал первого уровня	-	-
1.2.	Капитал второго уровня	9 272	9 272
2.	Расчетная сумма требований к капиталу (2.1.+2.2.+2.3.+2.4.+2.5.+2.6.+2.7.)	84 660	86 068
2.1.	Общая сумма требований к капиталу для покрытия кредитного риска, кредитного риска партнера, риска уменьшения возвращаемой стоимости и риска неоплаты поставок	82 434	84 044
2.2.	Требования к капиталу для покрытия риска расчетов/поставок		
2.3.	Общая сумма требований к капиталу для покрытия риска позиции, иностранных валют и товарного риска	1 654	1 640
2.4.	Требования к капиталу для покрытия операционного риска	569	381
2.5.	Общая сумма рисков при корректировке стоимости кредита	3	3
2.6.	Общая сумма рисков, связанная с большими рискованными сделками в торговом портфеле	-	-
2.7.	Прочие риски	-	-
3.	Показатели и уровни капитала		
3.1.	Показатели капитала первого уровня (1.1.1./2.*100)	12.73 %	13.14 %
3.2.	Остаток капитала первого уровня (+)/дефицит (-) (1.1.1.-2.*4.5%)	6 971	7 437
3.3.	Показатели капитала первого уровня (1.1./2.*100)	12.73 %	13.14 %
3.4.	Избыток капитала первого уровня (+)/дефицит (-) (1.1.-2.*6%)	5 701	6 146
3.5.	Общий показатель капитала (1./2.*100)	23.69 %	23.92 %
3.6.	Общий избыток капитала (+)/дефицит (-) (1.-2.*8%)	13 280	13 697
4.	Общая потребность резервов капитала (4.1.+4.2.+4.3.+4.4.+4.5.)	2.50%	2.50%
4.1.	Резерв сохранения капитала (%)	2.50%	2.50%
4.2.	Специфический антициклический резерв капитала учреждения (%)	-	-
4.3.	Системный резерв капитала риска(%)	-	-
4.4.	Резервный капитал системно значимого учреждения (%)	-	-
4.5.	Прочие резервы капитала системно значимого учреждения (%)	-	-
5.	Показатели капитала, с учетом корректировок		
5.1.	Величина корректировок размеров-накоплений или активов, применяя специальную политику расчета собственного капитала	-	-
5.2.	Показатель основного капитала первого уровня, с учетом величины корректировки строки 5.1.	12.73 %	13.14 %
5.3.	Показатель капитала первого уровня, с учетом корректировки, указанной в строке 5.1.	12.73 %	13.14 %
5.4.	Общий показатель капитала, с учетом корректировки, указанной в строке 5.1.	23.69 %	23.91 %

*По итогам аудита 2014 года, данные полностью соответствуют аудированным. Аудитор: KPMG Baltics SIA

Информация, включенная в данный отчет, подготовлена в соответствии с правилами Комиссии Рынков Финансов и Капитала №.145 «Правила подготовки публичных квартальных банковских отчетов» .



Bank M2M Europe AS

Ул. Антонияс 3, Рига, LV-1010, Латвия

Тел.: +371 67 080 000

Факс: +371 67 080 001

info@bankm2m.com

www.bankm2m.com