

Bank M2M Europe AS
2015. gada 4. ceturkšņa
publiskais pārskats



Rīgā, 2016. gada 29.februārī

SATURS

I VISPĀRĒJA INFORMĀCIJA	3
1. BANKAS AKCIONĀRI	3
2. PADOMES SASTĀVS	3
3. VALDES SASTĀVS.....	3
4. BANKAS STRATĒGIJA UN MĒRĶI.....	4
5. KONCERNA SASTĀVS	4
6. KONCERNA STRUKTŪRA	5
II BANKAS FINANŠU STĀVOKLIS UN DARBĪBAS REZULTĀTI.....	6
1. BILANCE 2015.GADA 31.DECEMBRĪ UN 2014.GADA 31.DECEMBRĪ	6
2. PEĻNAS VAI ZAUDĒJUMU APRĒĶINI PAR 12 MĒNEŠU PERIODU, KAS NOSLĒDZĀS 2015. UN 2014. GADA 31.DECEMBRĪ	7
3. BANKAS DARBĪBAS RĀDĪTĀJI	7
4. KONCERNA VĒRTSPAPĪRU PORTFEĻA KONCENTRĀCIJAS ANALĪZE	8
III RISKU UN KAPITĀLA PĀRVALDĪŠANA	8
1.RISKU PĀRVALDĪŠANA	8
2.KAPITĀLA PIETIEKAMĪBA.....	9

I VISPĀRĒJA INFORMĀCIJA

1. Bankas akcionāri

31.12.2015			
Akcionārs	Valsts	Kopsumma EUR	Līdzdalība pamatkapitālā,%
Andrejs Vdovins	Krievija	27 090 210	94.00
Roberts Idelsons	Latvija	1 579 970	5.48
Arsēnijs Vdovins	Krievija	150 500	0.52

Bankas apmaksātais pamatkapitāls ir 28 820 680 EUR un to veido 411 724 vārda akcijas ar balsstiesībām. Katras akcijas nominālvērtība ir 70 EUR. Visas Bankas akcijas ir vārda akcijas dematerializētā formā.

Pārskata perioda laikā Bankas akcionāru sastāvā notika izmaiņas.

2015.gada oktobrī tika reģistrēta pamatkapitāla palielināšana. Pamatkapitāla palielinājumu apmaksāja jaunais akcionārs – Arsēnijs Vdovins, apmaksājot 2150 jaunās emisijas akcijas EUR 150 500 nominālvērtībā.

2015.gada decembrī Roberts Idelsons no Andreja Vdovina iegādājās 22 571 Bankas akcijas 1 579 970 EUR nominālvērtībā.

2. Padomes sastāvs

Vārds, uzvārds	Ieņemamais amats
Andrejs Vdovins	Padomes priekšsēdētājs
Peter Charles Percival Hambro	Padomes priekšsēdētāja vietnieks
Thomas Roland Evert Neckmar	Padomes loceklis

Pārskata perioda laikā bankas padomes sastāvā nav notikušas izmaiņas.

3. Valdes sastāvs

Vārds, uzvārds	Ieņemamais amats
Roberts Idelsons	Valdes priekšsēdētājs
Tatjana Drobina	Valdes locekle
Sergejs Zaicevs	Valdes loceklis

Pārskata perioda laikā bankas valdes sastāvā nav notikušas izmaiņas.

4. Bankas stratēģija un mērķi

Saskaņā ar Bankas padomes apstiprināto Bankas stratēģiju Banka darbojas *private banking un business banking* segmentos.

Bankas misija ir būt par privātbanku, kas sniedz pilnu pakalpojumu klāstu, vērstu uz turīgu klientu kapitāla pārvaldīšanu, to privāto un uzņēmējdarbības ikdienas operāciju apkalpošanu.

Bankas galvenie mērķi ir:

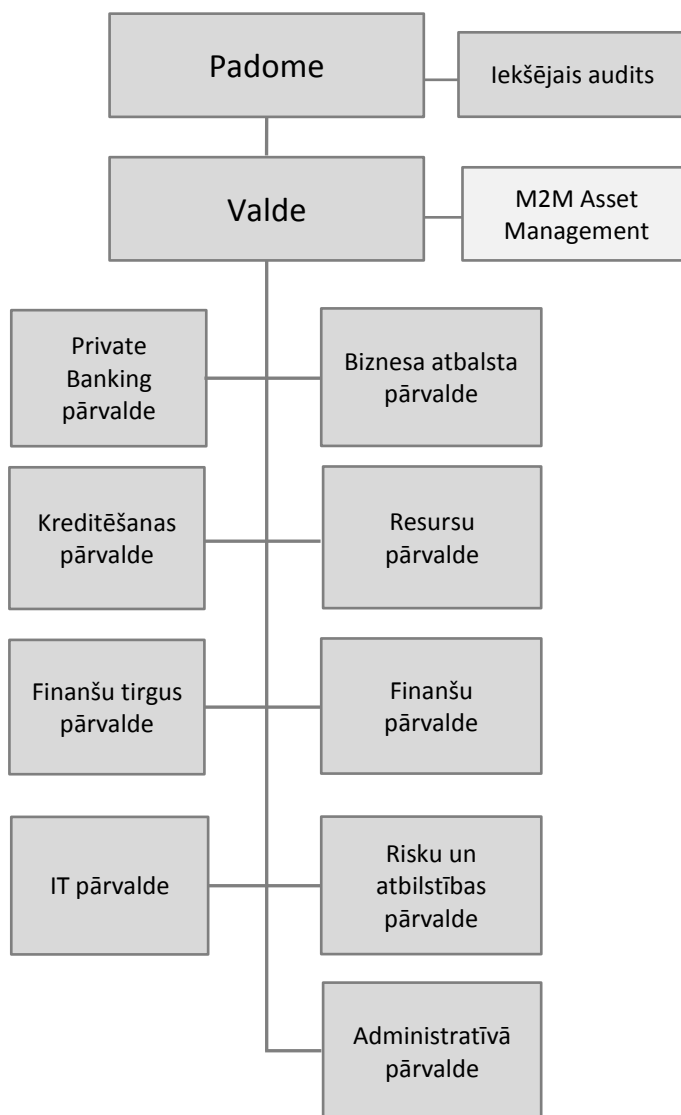
- (a) kļūt par vienu no vadošajām bankām *private banking* pakalpojumu sniegšanā Baltijas valstīs;
- (b) attīstīt klientu pieprasītu kvalitatīvu pakalpojumu klāstu, kuru izmantos turīgie klienti no Krievijas un citām NVS valstīm, Latvijas un citām Eiropas valstīm;
- (c) izveidot lojālu klientu bāzi un audzēt biznesa apjomus, lai sasniegtu stratēģijā paredzētos darbības rādītājus.

5. Koncerna sastāvs

Banka konsolidācijas grupā iekļauj tai piederošu meitas sabiedrību:

Nosaukums, reģistrācijas numurs	Reģistrācijas vietas kods un adrese	Darbības veids	Daļa pamatkapitālā (%)	Balsstiesību daļa komercsabiedrībā (%)
„M2M Asset Management” IPAS 40103362872	LV, Antonijas iela 3-1, Rīga LV-1010, Latvija	Ieguldījumu pārvaldes sabiedrība	100	100

6.Koncerna struktūra



- Bankas meitas

II BANKAS FINANŠU STĀVOKLIS UN DARBĪBAS REZULTĀTI

1. Bilance 2015.gada 31.decembrī un 2014.gada 31.decembrī

(‘000 EUR)

Pozīcijas nosaukums	31.12.2015. Koncerns (revidētie dati)*	31.12.2015. Banka (revidētie dati)*	31.12.2014. Koncerns (revidētie dati)*	31.12.2014. Banka (revidētie dati)*
Aktīvi				
Kase un prasības uz pieprasījumu pret centrālajām bankām	23 322	23 322	306	306
Prasības uz pieprasījumu pret kredītiestādēm	52 431	52 094	37 552	37 415
Tirdzniecības nolūkā turēti finanšu aktīvi	4 846	4 846	618	618
Klasificēti kā patiesajā vērtībā novērtētie finanšu aktīvi ar atspoguļojumu peļņas vai zaudējumu aprēķinā	727	727	185	185
Pārdošanai pieejami finanšu aktīvi	32 794	32 794	22 299	22 299
Kredīti un debitoru parādi, t.sk.:	91 934	91 934	71 231	70 931
▪ Kredītiestādēs izvietotie īstermiņa noguldījumi	41 703	41 703	33 241	33 242
▪ Citi finanšu institūcijās izvietotie noguldījumi	1 748	1 748	2 617	2 316
▪ Uzņēmumiem un privātpersonām izsniegtie aizdevumi	48 483	48 483	35 373	35 373
Līdz termiņa beigām turēti ieguldījumi	26 455	26 455	16 887	16 887
Pret procentu risku ierobežotās portfeļa daļas patiesās vērtības izmaiņas	-	-	-	-
Uzkrātie ienākumi un nākamo periodu izdevumi	396	358	312	281
Pamatlīdzekļi	2 350	2 344	1 665	1 656
Ieguldījumu īpašums	-	-	-	-
Nemateriālā vērtība un citi nemateriālie aktīvi	1 179	391	1 232	444
Ieguldījumi radniecīgo un asociēto uzņēmumu pamatkapitālā	-	1 874	-	1 874
Nodokļu aktīvi	1 219	1 127	113	-
Pārējie aktīvi	302	277	771	770
Kopā aktīvi	237 955	238 543	153 171	153 666
Saistības				
Saistības pret centrālajām bankām	10 001	10 001	-	-
Saistības uz pieprasījumu pret kredītiestādēm	-	-	-	-
Tirdzniecības nolūkā turētas finanšu saistības	-	-	-	-
Klasificētas kā patiesajā vērtībā novērtētās finanšu saistības ar atspoguļojumu peļņas vai zaudējumu aprēķinā	653	653	377	377
Amortizētajā iegādes vērtībā vērtētās finanšu saistības	211 184	212 181	139 553	140 335
Finanšu aktīvu nodošanas rezultātā radušās finanšu saistības	-	-	-	-
Pret procentu risku ierobežotās portfeļa daļas patiesās vērtības izmaiņa	-	-	-	-
Uzkrātie izdevumi un nākamo periodu ienākumi	817	792	1 186	1 167
Uzkrājumi	-	-	-	-
Nodokļu saistības	-	-	-	-
Pārējās saistības	96	88	42	33
Kopā saistības	222 751	223 715	141 158	141 912
Kopā kapitāls un rezerves	15 204	14 828	12 013	11 754
Kopā kapitāls un rezerves un saistības	237 955	238 543	153 171	153 666
Aktīvi pārvaldīšanā	181 149	126 129	187 957	119 286
Ārpusbilances posteņi	10 671	10 671	13 099	13 099
Iespējamās saistības	3 521	3 521	4 297	4 297
Ārpusbilances saistības pret klientiem	7 150	7 150	8 802	8 802
Vērtspapīri turēšanā	148 345	148 345	144 114	144 114

*Revidents: KPMG Baltics SIA

2. Peļņas vai zaudējumu aprēķini par 12 mēnešu periodu, kas noslēdzās 2015. un 2014. gada 31. decembrī

(‘000 EUR)

Pozīcijas nosaukums	31.12.2015. Koncerns (revidētie dati)	31.12.2015. Banka (revidētie dati)	31.12.2014. Koncerns (revidētie dati)	31.12.2014. Banka (revidētie dati)
Procentu ienākumi	6 416	6 415	2 508	2 505
Procentu izdevumi	(1 711)	(1 727)	(687)	(701)
Dividenžu ienākumi	37	37	1	1
Komisijas naudas ienākumi	3 673	3 345	2 396	2 029
Komisijas naudas izdevumi	(1 004)	(987)	(190)	(165)
Neto realizētā peļņa/ zaudējumi no amortizētajā iegādes vērtībā vērtētajiem finanšu aktīviem un finanšu saistībām	-	-	-	-
Neto realizētā peļņa/ zaudējumi no pārdošanai pieejamajiem finanšu aktīviem	34	34	305	305
Neto peļņa/ zaudējumi no tirdzniecības nolūkā turētajiem finanšu aktīviem un finanšu saistībām	471	471	9	9
Neto peļņa/ zaudējumi no klasificētiem kā patiesajā vērtībā vērtētajiem finanšu aktīviem un finanšu saistībām ar atspoguļojumu peļņas vai zaudējumu aprēķinā	(860)	(860)	(104)	(104)
Patiesās vērtības izmaiņas riska ierobežošanas uzskaitē	-	-	-	-
Ārvalstu valūtu tirdzniecības un pārvērtēšanas peļņa/ zaudējumi	901	888	411	402
Īpašuma, iekārtu un aprīkojuma, ieguldījumu īpašuma un nemateriālo aktīvu atzīšanas pārtraukšanas peļņa/ zaudējumi	-	-	-	-
Pārējie ienākumi	150	112	105	108
Pārējie izdevumi	-	-	-	-
Administratīvie izdevumi	(5 518)	(5 282)	(4 330)	(4 115)
Nolietojums	(361)	(356)	(384)	(377)
Uzkrājumu veidošanas rezultāts	(582)	(582)	-	-
Vērtības samazināšanās zaudējumi	(607)	(607)	-	-
Peļņa/ zaudējumi pirms uzņēmumu ienākuma nodokļa aprēķināšanas (+/-)	1 039	901	40	(103)
Uzņēmumu ienākuma nodoklis	1 106	1 127	113	-
Pārskata perioda peļņa/ zaudējumi (+/-)	2 145	2 028	153	(103)

3. Bankas darbības rādītāji

Pozīcijas nosaukums	31.12.2015. Koncerns (revidētie dati)	31.12.2015. Banka (revidētie dati)	31.12.2014. Koncerns (revidētie dati)	31.12.2014. Banka (revidētie dati)
Kapitāla atdeve (ROE)	15.87%	15.29%	1.25%	-0.85%
Aktīvu atdeve (ROA)	1.21%	1.12%	0.16%	-0.10%

4. Koncerna vērtspapīru portfeļa koncentrācijas analīze

Koncerna vērtspapīru portfeļa apjoma atspoguļojums 2015. gada 31. decembrī valstu griezumā tām valstīm, kuru pārstāvju emitēto vērtspapīru kopējā vērtība pārsniedz 10% no Koncerna pašu kapitāla. Ģeogrāfiskais sadalījums ir balstīts uz emitentu reģistrācijas valstu kredītrisku.

(‘000 EUR)

Emitenta valsts	Centrālo valdību vērtspapīri	Citu emitentu vērtspapīri	Kopā	% pret Koncerna pašu kapitālu
Vācija	-	8 633	8 633	29%
Latvija	4 743	1 414	6 157	24%
Lietuva	5 938	-	5 938	23%
Francija	4 494	-	4 494	17%
Zviedrija	4 599	-	4 599	16%
Austrija	-	6 423	6 423	22%
Pārējās valstis	11 634	14 827	26 461	X
Kopā vērtspapīru portfelis	32 090	31 963	64 053	X

III RISKU UN KAPITĀLA PĀRVALDĪŠANA

1. Risku pārvaldīšana

Informācija par risku pārvaldīšanu sniegta Bankas mājas lapā (<http://www.bankm2m.com/about-bank/in-reporting>; sadaļas „Informācijas atklāšana” apakšsadaļā „Risku pārvaldīšana”).

Likviditātes rādītāja aprēķins

(‘000 EUR)

N.p.k.	Pozīcijas nosaukums	31.12.2015. Koncerns (revidētie dati)	31.12.2015. Banka (revidētie dati)
1.	Likvidie aktīvi (1.1.+1.2.+1.3.+1.4.)	152 857	152 520
1.1.	Kase	375	375
1.2.	Prasības pret Latvijas Banku	23 172	23 172
1.3.	Prasības pret maksāspējīgām kredītiestādēm	90 482	90 145
1.4.	Likvidie vērtspapīri	38 828	38 828
2.	Tekošās saistības (ar atlikušo termiņu līdz 30 dienām)(2.1.+2.2.+2.3.+2.4.+2.5.+2.6.)	161 590	162 460
2.1.	Saistības pret kredītiestādēm	-	-
2.2.	Noguldījumi	147 798	148 792
2.3.	Emitētie parāda vērtspapīri	-	-
2.4.	Nauda ceļā	1	1
2.5.	Pārējās tekošās saistības	3 193	3 069
2.6.	Ārpusbilances saistības	10 598	10 598
3.	Likviditātes rādītājs (1.:2.)	94.60%	93.88%
4.	Minimālais likviditātes rādītājs	30.00%	30.00%

2. Kapitāla pietiekamība

Informācija par kapitāla pārvaldīšanu sniegta Bankas mājas lapā (<http://www.bankm2m.com/about-bank/in-reporting>; sadaļas „Informācijas atklāšana” apakšsadaļā „Kapitāla pārvaldīšana”).

Bankas pašu kapitāls pārsniedz kapitāla kopsummu, kas nepieciešama visu Bankas darbībai piemītošo būtisko risku segšanai.

Pašu kapitāla un minimālo kapitāla prasību kopsavilkuma pārskats

(‘000 EUR)

Nr. p. k.	Pozīcijas nosaukums	31.12.2015. Koncerns (revidētie dati)	31.12.2015. Banka (revidētie dati)
1.	Pašu kapitāls (1.1.+1.2.)	29 619	30 031
1.1.	Pirmā līmeņa kapitāls (1.1.1.+1.1.2.)	14 025	14 437
1.1.1.	Pirmā līmeņa pamata kapitāls	14 025	14 437
1.1.2.	Pirmā līmeņa papildu kapitāls	-	-
1.2.	Otrā līmeņa kapitāls	15 594	15 594
2.	Kopējā riska darījumu vērtība (2.1.+2.2.+2.3.+2.4.+2.5.+2.6.+2.7.)	125 403	126 426
2.1.	Riska darījumu riska svērtā vērtība kredīriskam, darījumu partnera kredīriskam, atgūstamās vērtības samazinājuma riskam un neapmaksātās piegādes riskam	107 058	108 599
2.2.	Kopējā riska darījumu vērtība norēķiniem/piegādei	-	-
2.3.	Kopējā riska darījumu vērtība pozīcijas riskam, ārvalstu valūtas riskam un preču riskam	9 873	9 907
2.4.	Kopējā riska darījumu vērtība operacionālajam riskam	8 327	7 775
2.5.	Kopējā riska darījumu vērtība kredīta vērtības korekcijai	145	145
2.6.	Kopējā riska darījumu vērtība, kas saistīta ar lielajiem riska darījumiem tirdzniecības portfelī	-	-
2.7.	Citas riska darījumu vērtības	-	-
3.	Kapitāla rādītāji un kapitāla līmeņi		
3.1.	Pirmā līmeņa pamata kapitāla rādītājs (1.1.1./2.*100)	11.18%	11.42%
3.2.	Pirmā līmeņa pamata kapitāla pārpalikums (+)/ deficīts (-) (1.1.1.-2.*4.5%)	8 381	8 748
3.3.	Pirmā līmeņa kapitāla rādītājs (1.1./2.*100)	11.18%	11.42%
3.4.	Pirmā līmeņa kapitāla pārpalikums (+)/deficīts (-) (1.1.-2.*6%)	6 500	6 851
3.5.	Kopējais kapitāla rādītājs (1./2.*100)	23.62%	23.75%
3.6.	Kopējais kapitāla pārpalikums (+)/ deficīts (-) (1.-2.*8%)	19 586	19 917
4.	Kopējo kapitāla rezervju prasība (4.1.+4.2.+4.3.+4.4.+4.5.)	2.5%	2.5%
4.1.	Kapitāla saglabāšanas rezerve (%)	2.5%	2.5%
4.2.	Iestādei specifiskā precikliskā kapitāla rezerve (%)	-	-
4.3.	Sistēmiskā riska kapitāla rezerve (%)	-	-
4.4.	Sistēmiski nozīmīgas iestādes kapitāla rezerve (%)	-	-
4.5.	Citas sistēmiski nozīmīgas iestādes kapitāla rezerve (%)	-	-
5.	Kapitāla rādītāji, ņemot vērā korekcijas		
5.1.	Uzkrājumu vai aktīvu vērtības korekcijas apmērs, piemērojot speciālo politiku pašu kapitāla aprēķina vajadzībām	-	-
5.2.	Pirmā līmeņa pamata kapitāla rādītājs, ņemot vērā 5.1. rindā minētās korekcijas apmēru	11.18%	11.42%
5.3.	Pirmā līmeņa kapitāla rādītājs, ņemot vērā 5.1. rindā minētās korekcijas apmēru	11.18%	11.42%
5.4.	Kopējais kapitāla rādītājs, ņemot vērā 5.1. rindā minētās korekcijas apmēru	23.62%	23.75%



**Bank M2M Europe AS
Antonijas iela 3, Rīga, LV-1010 Latvija**

**Tālr.: +371 67 080 000
Fakss: +371 67 080 001
info@bankm2m.com
www.bankm2m.com**