

Bank M2M Europe AS
2015. gada 3. ceturkšņa
publiskais pārskats



Rīgā, 2015. gada 27.novembrī

SATURS

I VADĪBAS ZIŅOJUMS	3
II VISPĀRĒJA INFORMĀCIJA	4
1. BANKAS AKCIONĀRI	4
2. PADOMES SASTĀVS	4
3. VALDES SASTĀVS.....	4
4. BANKAS STRATĒGIJA UN MĒRĶI.....	5
5. KONCERNA SASTĀVS	5
6. KONCERNA STRUKTŪRA	6
III BANKAS FINANŠU STĀVOKLIS UN DARBĪBAS REZULTĀTI	7
1. BILANCE 2015.GADA 30.SEPTEMBRI UN 2014.GADA 31.DECEMBRI	7
2. PEIŅAS VAI ZAUDĒJUMU APRĒĶINI PAR 9 MĒNEŠU PERIODU, KAS NOSLĒDZĀS 2015. UN 2014. GADA 30.SEPTEMBRI	8
3. BANKAS DARBĪBAS RĀDĪTĀJI	8
4. KONCERNA VĒRTSPAPĪRU PORTFEĻA KONCENTRĀCIJAS ANALĪZE.....	9
IV RISKU UN KAPITĀLA PĀRVALDĪŠANA	9
1. RISKU PĀRVALDĪŠANA	9
2. KAPITĀLA PIETIEKAMĪBA	10

I VADĪBAS ZIŅOJUMS

Trešā ceturkšņa sākumā esam atzīmējuši mūsu bankas pilnvērtīgas darbības otrā gada jubileju. Bankas vadība ir gandarīta par šajā periodā sasniegtajiem rezultātiem, jo mums ir ne tikai izdevies izveidot jaunu darbinieku komandu un produktu klāstu, bet arī panākt biznesa apjomu pieaugumu līdz līmenim, kas nodrošina adekvātu kapitāla atdevi bankas akcionāram.

Šā brīža panākumi ir labs stimuls tālākai attīstībai. Nākamais uzdevums ir palielināt biznesa apjomus, sekojot izvēlētajai stratēģijai - kļūt par Baltijas reģiona vadošo *boutique* banku turīgu privātpersonu apkalpošanā. Mēs necenšamies iegūt pēc iespējas vairāk klientu – bankas stratēģijas stūrakmens ir salīdzinoši neliela klientu skaita individuāla apkalpošana atbilstoši visaugstākajiem standartiem. Mēs nepārtraukti pilnveidojam un attīstām produktus, meklējam jaunas idejas un intelektuālus risinājumus, lai klienti mums uzticētu pēc iespējas lielāka sava kapitāla apjoma pārvaldīšanu.

Šobrīd mūsu prioritāte ir investīciju produktu attīstība, kas klientiem nodrošina stabilus ienākumus un atbilst viņu visaugstākajām prasībām. Mēs fokusējamies uz produktiem ar fiksētu ienākumu, meklējot iespējas obligāciju un strukturēto produktu tirgos, un vēl šogad plānojam piedāvāt jaunus produktus šajos segmentos.

Mēs sagaidām, ka gada nogalē finanšu tirgos turpināsies paaugstināta svārstīguma periods – sevišķi attīstības tirgos un augsta ienesīguma obligāciju segmentos. Mēs centīsimies izmantot šīs svārstības, lai atrastu un piedāvātu jaunas investīciju idejas saviem klientiem.

Saskaņā ar Bank M2M Europe stratēģiju turpināsim saglabāt konservatīvu riska profilu. 2015. gada 3.ceturkšņa beigās kapitāla pietiekamības rādītājs palielinājās līdz 24%, likviditātes rādītājs bija 73%. Tuvākajā nākotnē mēs nesagaidām būtiskas izmaiņas šajos rādītājos.

Roberts Idelsons

Valdes priekšsēdētājs

II VISPĀRĒJA INFORMĀCIJA

1. Bankas akcionāri

30.09.2015			
Akcionārs	Valsts	Kopsumma EUR	Līdzdalība pamatkapitālā,%
Andrejs Vdovins	Krievija	27 920 130	100,00

Bankas apmaksātais pamatkapitāls ir 27 920 130 EUR un to veido 398 859 vārda akcijas ar balsstiesībām. Katras akcijas nominālvērtība ir 70 EUR. Visas Bankas akcijas ir vārda akcijas dematerializētā formā.

2. Padomes sastāvs

Vārds, uzvārds	Ieņemamais amats
Andrejs Vdovins	Padomes priekšsēdētājs
Peter Charles Percival Hambro	Padomes priekšsēdētāja vietnieks
Thomas Roland Evert Neckmar	Padomes loceklis

Pārskata perioda laikā bankas padomes sastāvā nav notikušas izmaiņas.

3. Valdes sastāvs

Vārds, uzvārds	Ieņemamais amats
Roberts Idelsons	Valdes priekšsēdētājs
Tatjana Drobina	Valdes locekle
Sergejs Zaicevs	Valdes loceklis

Pārskata perioda laikā bankas valdes sastāvā nav notikušas izmaiņas.

4. Bankas stratēģija un mērķi

Saskaņā ar Bankas padomes apstiprināto Bankas stratēģiju Banka darbojas *private banking un business banking* segmentos.

Bankas misija ir būt par privātbanku, kas sniedz pilnu pakalpojumu klāstu, vērstu uz turīgu klientu kapitāla pārvaldīšanu, to privāto un uzņēmējdarbības ikdienas operāciju apkalpošanu.

Bankas galvenie mērķi ir:

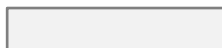
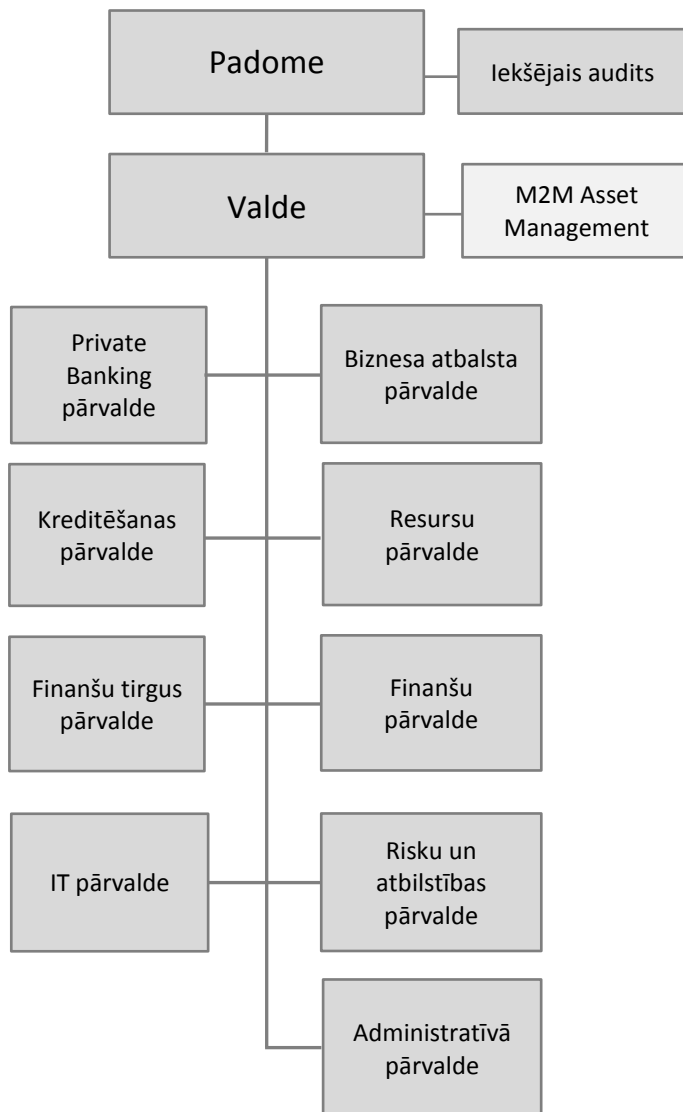
- (a) kļūt par vienu no vadošajām bankām *private banking* pakalpojumu sniegšanā Baltijas valstīs;
- (b) attīstīt klientu pieprasītu kvalitatīvu pakalpojumu klāstu, kuru izmantos turīgie klienti no Krievijas un citām NVS valstīm, Latvijas un citām Eiropas valstīm;
- (c) izveidot lojālu klientu bāzi un audzēt biznesa apjomus, lai sasniegtu stratēģijā paredzētos darbības rādītājus.

5. Koncerna sastāvs

Banka konsolidācijas grupā iekļauj tai piederošu meitas sabiedrību:

Nosaukums, reģistrācijas numurs	Reģistrācijas vietas kods un adrese	Darbības veids	Daļa pamatkapitālā (%)	Balsstiesību daļa komercsabiedrībā (%)
„M2M Asset Management” IPAS 40103362872	LV, Antonijas iela 3-1, Rīga LV-1010, Latvija	leguldījumu pārvaldes sabiedrība	100	100

6.Koncerna struktūra



- Bankas meitas

III BANKAS FINANŠU STĀVOKLIS UN DARBĪBAS REZULTĀTI

1. Bilance 2015.gada 30.septembrī un 2014.gada 31.decembrī

(‘000 EUR)

Pozīcijas nosaukums	30.09.2015. Koncerns (nerevidētie dati)	30.09.2015. Banka (nerevidētie dati)	31.12.2014. Koncerns (revidētie dati)*	31.12.2014. Banka (revidētie dati)*
Aktīvi				
Kase un prasības uz pieprasījumu pret centrālajām bankām	1 316	1 316	306	306
Prasības uz pieprasījumu pret kredītiestādēm	22 399	22 011	37 552	37 415
Tirdzniecības nolūkā turēti finanšu aktīvi	1 743	1 743	618	618
Klasificēti kā patiesajā vērtībā novērtētie finanšu aktīvi ar atspoguļojumu peļņas vai zaudējumu aprēķinā	287	287	185	185
Pārdošanai pieejami finanšu aktīvi	24 995	24 995	22 299	22 299
Kredīti un debitoru parādi, t.sk.:	77 908	77 908	71 231	70 931
▪ Kredītiestādēs izvietotie īstermiņa noguldījumi	26 003	26 003	33 241	33 242
▪ Citi finanšu institūcijās izvietotie noguldījumi	1 504	1 504	2 617	2 316
▪ Uzņēmumiem un privātpersonām izsniegtie aizdevumi	50 401	50 401	35 373	35 373
Līdz termiņa beigām turēti ieguldījumi	26 931	26 931	16 887	16 887
Pret procentu risku ierobežotās portfeļa daļas patiesās vērtības izmaiņas	-	-	-	-
Uzkrātie ienākumi un nākamo periodu izdevumi	322	298	312	281
Pamatlīdzekļi	2 408	2 401	1 665	1 656
Ieguldījumu īpašums	-	-	-	-
Nemateriālie aktīvi	1 193	405	1 232	444
Ieguldījumi radniecīgo un asociēto uzņēmumu pamatkapitālā	-	1 874	-	1 874
Nodokļu aktīvi	108	14	113	-
Pārējie aktīvi	2 976	2 977	771	770
Kopā aktīvi	162 586	163 160	153 171	153 666
Saistības				
Saistības pret centrālajām bankām	10 001	10 001	-	-
Saistības uz pieprasījumu pret kredītiestādēm	-	-	-	-
Tirdzniecības nolūkā turētas finanšu saistības	-	-	-	-
Klasificētas kā patiesajā vērtībā novērtētās finanšu saistības ar atspoguļojumu peļņas vai zaudējumu aprēķinā	197	197	377	377
Amortizētajā iegādes vērtībā vērtētās finanšu saistības	136 625	137 579	139 553	140 335
Finanšu aktīvu nodošanas rezultātā radušās finanšu saistības	-	-	-	-
Pret procentu risku ierobežotās portfeļa daļas patiesās vērtības izmaiņa	-	-	-	-
Uzkrātie izdevumi un nākamo periodu ienākumi	986	966	1 186	1 167
Uzkrājumi	-	-	-	-
Nodokļu saistības	10	5	-	-
Pārējās saistības	2 011	2 012	42	33
Kopā saistības	149 830	150 760	141 158	141 912
Kopā kapitāls un rezerves	12 756	12 400	12 013	11 754
Kopā kapitāls un rezerves un saistības	162 586	163 160	153 171	153 666
Aktīvi pārvaldīšanā	175 448	119 889	187 957	119 286
Ārpusbilances posteņi	8 566	8 566	19 476	19 476
Iespējamās saistības	3 698	3 698	3 494	3 494
Ārpusbilances saistības pret klientiem	4 868	4 868	15 982	15 982
Vērtspapīri turēšanā	125 716	-	144 114	-

*Revidents: KPMG Baltics SIA

2. Peļņas vai zaudējumu aprēķini par 9 mēnešu periodu, kas noslēdzās 2015. un 2014. gada 30. septembrī

(‘000 EUR)

Pozīcijas nosaukums	30.09.2015. Koncerns (nerevidētie dati)	30.09.2015. Banka (nerevidētie dati)	30.09.2014. Koncerns (nerevidētie dati)	30.09.2014. Banka (nerevidētie dati)
Procentu ienākumi	4 613	4 612	1 735	1 733
Procentu izdevumi	(1 089)	(1 101)	(466)	(476)
Dividenžu ienākumi	33	33	1	1
Komisijas naudas ienākumi	2 101	1 824	1 027	757
Komisijas naudas izdevumi	(737)	(719)	(121)	(100)
Neto realizētā peļņa/ zaudējumi no amortizētajā iegādes vērtībā vērtētajiem finanšu aktīviem un finanšu saistībām	-	-	-	-
Neto realizētā peļņa/ zaudējumi no pārdošanai pieejamajiem finanšu aktīviem	109	109	184	184
Neto peļņa/ zaudējumi no tirdzniecības nolūkā turētajiem finanšu aktīviem un finanšu saistībām	226	226	8	8
Neto peļņa/ zaudējumi no klasificētiem kā patiesajā vērtībā vērtētajiem finanšu aktīviem un finanšu saistībām ar atspoguļojumu peļņas vai zaudējumu aprēķinā	3	3	(5)	(5)
Patiesās vērtības izmaiņas riska ierobežošanas uzskaitē	-	-	-	-
Ārvalstu valūtu tirdzniecības un pārvērtēšanas peļņa/ zaudējumi	497	489	370	365
Īpašuma, iekārtu un aprīkojuma, ieguldījumu īpašuma un nemateriālo aktīvu atzīšanas pārtraukšanas peļņa/ zaudējumi	-	-	-	-
Pārējie ienākumi	48	46	66	68
Pārējie izdevumi	(238)	(234)	(146)	(143)
Administratīvie izdevumi	(3 761)	(3 603)	(3 003)	(2 843)
Nolietojums	(245)	(240)	(291)	(286)
Uzkrājumu veidošanas rezultāts	(141)	(141)	(17)	(17)
Vērtības samazināšanās zaudējumi	32	32	-	-
Peļņa/ zaudējumi pirms uzņēmumu ienākuma nodokļa aprēķināšanas (+/-)	1 451	1 336	(658)	(754)
Uzņēmumu ienākuma nodoklis	(62)	(44)	(5)	(5)
Pārskata perioda peļņa/ zaudējumi (+/-)	1 389	1 292	(663)	(759)

Pozīcijas, kas netiek atspoguļotas peļņas vai zaudējumu aprēķinā:

(‘000 EUR)

Pozīcijas nosaukums	30.09.2015. Koncerns (nerevidētie dati)	30.09.2015. Banka (nerevidētie dati)	30.09.2014. Koncerns (nerevidētie dati)	30.09.2014. Banka (nerevidētie dati)
Neto izmaiņas vērtspapīru patiesās vērtības pārvērtēšanas rezervē un citās rezervēs	(646)	(646)	(280)	(280)
Pozīcijas, kas netiek atspoguļotas peļņas vai zaudējumu aprēķinā	(646)	(646)	(280)	(280)
Kopējā pārskata periodā atzītā peļņa/zaudējumi (+/-)	743	646	(943)	(1 039)

3. Bankas darbības rādītāji

Pozīcijas nosaukums	30.09.2015. Koncerns (nerevidētie dati)	30.09.2015. Banka (nerevidētie dati)	30.09.2014. Koncerns (nerevidētie dati)	30.09.2014. Banka (nerevidētie dati)
Kapitāla atdeve (ROE)	14.15 %	13.17 %	-7.18 %	-8.34 %
Aktīvu atdeve (ROA)	1.14 %	1.02 %	-1.09 %	-1.18 %

4. Koncerna vērtspapīru portfeļa koncentrācijas analīze

Koncerna vērtspapīru portfeļa apjoma atspoguļojums 2015. gada 30. septembrī valstu griezumā tām valstīm, kuru pārstāvju emitēto vērtspapīru kopējā vērtība pārsniedz 10% no Koncerna pašu kapitāla. Ģeogrāfiskais sadalījums ir balstīts uz emitentu reģistrācijas valstu kredītrisku.

(‘000 EUR)

Emitenta valsts	Centrālo valdību vērtspapīri	Citu emitentu vērtspapīri	Kopā	% pret Koncerna pašu kapitālu
Vācija	-	6 974	6 974	27%
Latvija	4 743	1 414	6 157	24%
Lietuva	5 938	-	5 938	23%
Francija	4 494	-	4 494	17%
Zviedrija	4 478	-	4 478	17%
Brazīlija	1 009	3 024	4 033	15%
Dānija	2 680	-	2 680	10%
Pārējās valstis	7 655	11 260	18 915	X
Kopā vērtspapīru portfelis	30 997	22 672	53 669	X

IV RISKU UN KAPITĀLA PĀRVALDĪŠANA

1. Risku pārvaldīšana

Informācija par risku pārvaldīšanu sniegta Bankas mājas lapā (<http://www.bankm2m.com/about-bank/in-reporting>; sadaļas „Informācijas atklāšana” apakšsadaļā „Risku pārvaldīšana”).

Likviditātes rādītāja aprēķins

(‘000 EUR)

N.p.k.	Pozīcijas nosaukums	30.09.2015. Koncerns (nerevidētie dati)	30.09.2015. Banka (nerevidētie dati)
1.	Likvidie aktīvi (1.1.+1.2.+1.3.+1.4.)	75 136	74 748
1.1.	Kase	445	445
1.2.	Prasības pret Latvijas Banku	871	871
1.3.	Prasības pret maksāspējīgām kredītiestādēm	43 887	43 499
1.4.	Likvidie vērtspapīri	29 933	29 933
2.	Tekošās saistības (ar atlikušo termiņu līdz 30 dienām)(2.1.+2.2.+2.3.+2.4.+2.5.+2.6.)	102 480	103 409
2.1.	Saistības pret kredītiestādēm	-	-
2.2.	Noguldījumi	89 659	90 613
2.3.	Emitētie parāda vērtspapīri	-	-
2.4.	Nauda ceļā	520	520
2.5.	Pārējās tekošās saistības	3 784	3 759
2.6.	Ārpusbilances saistības	8 517	8 517
3.	Likviditātes rādītājs (1.:2.)	73.32%	72.28%
4.	Minimālais likviditātes rādītājs	30.00 %	30.00 %

2. Kapitāla pietiekamība

Informācija par kapitāla pārvaldīšanu sniegta Bankas mājas lapā (<http://www.bankm2m.com/about-bank/in-reporting>; sadaļas „Informācijas atklāšana” apakšsadaļā „Kapitāla pārvaldīšana”).

Bankas pašu kapitāls pārsniedz kapitāla kopsummu, kas nepieciešama visu Bankas darbībai piemītošo būtisko risku segšanai.

Pašu kapitāla un minimālo kapitāla prasību kopsavilkuma pārskats

(‘000 EUR)

Nr. p. k.	Pozīcijas nosaukums	30.09.2015. Koncerns (nerevidētie dati)	30.09.2015. Banka (nerevidētie dati)
1.	Pašu kapitāls (1.1.+1.2.)	26 048	26 578
1.1.	Pirmā līmeņa kapitāls (1.1.1.+1.1.2.)	10 174	10 704
1.1.1.	Pirmā līmeņa pamata kapitāls	10 174	10 704
1.1.2.	Pirmā līmeņa papildu kapitāls	-	-
1.2.	Otrā līmeņa kapitāls	15 874	15 874
2.	Kopējā riska darījumu vērtība (2.1.+2.2.+2.3.+2.4.+2.5.+2.6.+2.7.)	106 917	108 119
2.1.	Riska darījumu riska svērtā vērtība kredīriskam, darījumu partnera kredīriskam, atgūstamās vērtības samazinājuma riskam un neapmaksātās piegādes riskam	98 329	99 860
2.2.	Kopējā riska darījumu vērtība norēķiniem/piegādei	-	-
2.3.	Kopējā riska darījumu vērtība pozīcijas riskam, ārvalstu valūtas riskam un preču riskam	4 978	5 156
2.4.	Kopējā riska darījumu vērtība operacionālajam riskam	3 567	3 060
2.5.	Kopējā riska darījumu vērtība kredīta vērtības korekcijai	43	43
2.6.	Kopējā riska darījumu vērtība, kas saistīta ar lielajiem riska darījumiem tirdzniecības portfelī	-	-
2.7.	Citas riska darījumu vērtības	-	-
3.	Kapitāla rādītāji un kapitāla līmeņi		
3.1.	Pirmā līmeņa pamata kapitāla rādītājs (1.1.1./2.*100)	9.52 %	9.90 %
3.2.	Pirmā līmeņa pamata kapitāla pārpalikums (+)/ deficīts (-) (1.1.1.-2.*4.5%)	5 363	5 839
3.3.	Pirmā līmeņa kapitāla rādītājs (1.1./2.*100)	9.52 %	9.90 %
3.4.	Pirmā līmeņa kapitāla pārpalikums (+)/deficīts (-) (1.1.-2.*6%)	3 759	4 217
3.5.	Kopējais kapitāla rādītājs (1./2.*100)	24.36 %	24.58 %
3.6.	Kopējais kapitāla pārpalikums (+)/ deficīts (-) (1.-2.*8%)	17 495	17 928
4.	Kopējo kapitāla rezervju prasība (4.1.+4.2.+4.3.+4.4.+4.5.)	2.5 %	2.5 %
4.1.	Kapitāla saglabāšanas rezerve (%)	2.5 %	2.5 %
4.2.	Iestādei specifiskā precikliskā kapitāla rezerve (%)	-	-
4.3.	Sistēmiskā riska kapitāla rezerve (%)	-	-
4.4.	Sistēmiski nozīmīgas iestādes kapitāla rezerve (%)	-	-
4.5.	Citas sistēmiski nozīmīgas iestādes kapitāla rezerve (%)	-	-
5.	Kapitāla rādītāji, ņemot vērā korekcijas		
5.1.	Uzkrājumu vai aktīvu vērtības korekcijas apmērs, piemērojot speciālo politiku pašu kapitāla aprēķina vajadzībām	-	-
5.2.	Pirmā līmeņa pamata kapitāla rādītājs, ņemot vērā 5.1. rindā minētās korekcijas apmēru	9.52 %	9.90 %
5.3.	Pirmā līmeņa kapitāla rādītājs, ņemot vērā 5.1. rindā minētās korekcijas apmēru	9.52 %	9.90 %
5.4.	Kopējais kapitāla rādītājs, ņemot vērā 5.1. rindā minētās korekcijas apmēru	24.36 %	24.58 %



**Bank M2M Europe AS
Antonijas iela 3, Rīga, LV-1010 Latvija**

Tālr.: +371 67 080 000

Fakss: +371 67 080 001

info@bankm2m.com

www.bankm2m.com