

***Публичный отчет
Bank M2M Europe AS
за 2-ой квартал 2015 года***



Рига, 24 августа 2015 года

Информация, включенная в данный отчет, подготовлена в соответствии с правилами Комиссии Рынков Финансов и Капитала Nr.145 «Правила подготовки публичных квартальных банковских отчетов».

СОДЕРЖАНИЕ

I СООБЩЕНИЕ РУКОВОДСТВА	3
II ОБЩАЯ ИНФОРМАЦИЯ	4
1. АКЦИОНЕРЫ БАНКА	4
2. СОВЕТ БАНКА	4
3. ПРАВЛЕНИЕ БАНКА	4
4. СТРАТЕГИЯ И ЦЕЛИ БАНКА	5
5. СОСТАВ КОНЦЕРНА	5
6. СТРУКТУРА КОНЦЕРНА	6
III ФИНАНСОВОЕ ПОЛОЖЕНИЕ И РЕЗУЛЬТАТЫ ДЕЯТЕЛЬНОСТИ БАНКА	7
1. БАЛАНСЫ НА 30 ИЮНЯ 2015 ГОДА И 31 ДЕКАБРЯ 2014 ГОДА	8
2. ОТЧЕТ О ПРИБЫЛИ И УБЫТКАХ ЗА ПЕРИОД 6 МЕСЯЦЕВ, КОТОРЫЙ ЗАКОНЧИЛСЯ 30 ИЮНЯ 2015 ГОДА И 30 ИЮНЯ 2014 ГОДА.....	8
3. ПОКАЗАТЕЛИ ДЕЯТЕЛЬНОСТИ БАНКА	8
4. АНАЛИЗ КОНЦЕНТРАЦИИ КРЕДИТНОГО ПОРТФЕЛЯ КОНЦЕРНА	9
IV УПРАВЛЕНИЕ РИСКАМИ И КАПИТАЛОМ	9
1. УПРАВЛЕНИЕ РИСКАМИ	9
2. ДОСТАТОЧНОСТЬ КАПИТАЛА	10

I СООБЩЕНИЕ РУКОВОДСТВА

Второй квартал года закончился для нас и наших клиентов хорошими финансовыми результатами. Прибыль Банка за первое полугодие составила 1,7 млн. евро, при этом чистые процентные доходы выросли на 229%, а комиссионные доходы увеличились на 84% по сравнению с первым полугодием 2014 года.

Общее число клиентов достигло 316, а общий объем клиентских активов под управлением и администрированием Банка и M2M Asset Management достигли 475 млн. евро (в том числе клиентские портфели ценных бумаг), при среднем размере активов на одного клиента на уровне 1,4 млн. евро.

Согласно нашим прогнозам нестабильность на финансовых рынках усилилась, в основном из-за экономической ситуации в Китае и ожидаемом росте процентной ставки в США. Однако эти события дают дополнительные возможности – и мы планируем ими воспользоваться, предлагая клиентам новые инвестиционные продукты, как в рамках консультационных услуг, так и в сфере управления портфелями. Мы усилили нашу команду инвестиционных специалистов, в результате сможем более полноценно использовать возможности появляющиеся на мировых финансовых рынках и уже в третьем квартале предложим клиентам новые инвестиционные решения.

Приходя в наш офис клиенты уже заметили завершённую реконструкцию интерьера, и теперь мы можем действительно гордиться возможностью работать с клиентами в особой атмосфере. Также как и в нашем бизнесе, где мы уделяем внимание каждой детали и объединяем лучшие традиции банковской индустрии с современными творческими идеями, так и в дизайне нашего офиса эпоха Ренессанса гармонирует с современной архитектурой 21-ого века.

Согласно стратегии Bank M2M Europe продолжит сохранять консервативный профиль риска. В конце первого полугодия 2015 года показатель достаточности капитала Банка составлял 22%, показатель ликвидности – 76%. В ближайшее будущее мы не ожидаем существенных изменений в данных показателях.

Роберт Иделсон

*Bank M2M Europe AS
Председатель правления*

II ОБЩАЯ ИНФОРМАЦИЯ

1. Акционеры Банка

30.06.2015			
Акционеры	Страна	Общая сумма EUR	Принадлежащая часть, %
Андрей Вдовин	Россия	27 920 130	100,00

Основной капитал Банка составляет 27 920 130 EUR и состоит из 398 859 именных акций с правом голоса. Номинальная стоимость каждой акции составляет 70 EUR. Все акции банка - дематериализованные именные акции.

2. Совет Банка

Имя, фамилия	Занимаемая должность
Андрей Вдовин	Член совета/Председатель совета
Peter Charles Percival Hambro	Член совета/Заместитель председателя совета
Thomas Roland Evert Neckmar	Член совета

3. Правление Банка

Имя, фамилия	Занимаемая должность
Роберт Иделсон	Председатель правления
Татьяна Дробина	Член правления
Сергей Зайцев	Член правления

За период, изменений в управлении Банка не произошло.

Информация, включенная в данный отчет, подготовлена в соответствии с правилами Комиссии Рынков Финансов и Капитала Nr.145 «Правила подготовки публичных квартальных банковских отчетов».

4. Стратегия и цели банка

Согласно утвержденной советом банка стратегии, банк работает в сегментах private banking и business banking.

Миссия банка - быть частным банком, который предоставляет полный спектр услуг, направленных на управление капиталом состоятельных клиентов, обслуживание их ежедневных личных и бизнес - операций.

Главные цели банка:

- (а) стать одним из ведущих банков по предоставлению услуг private banking в странах Балтии;
- (б) развивать спектр качественных услуг, которые будут использовать состоятельные клиенты из России, других государств СНГ, Латвии и других европейских государств;
- (в) создать базу лояльных клиентов и наращивать объёмы бизнеса, чтобы достичь предусмотренных в стратегии результатов деятельности.

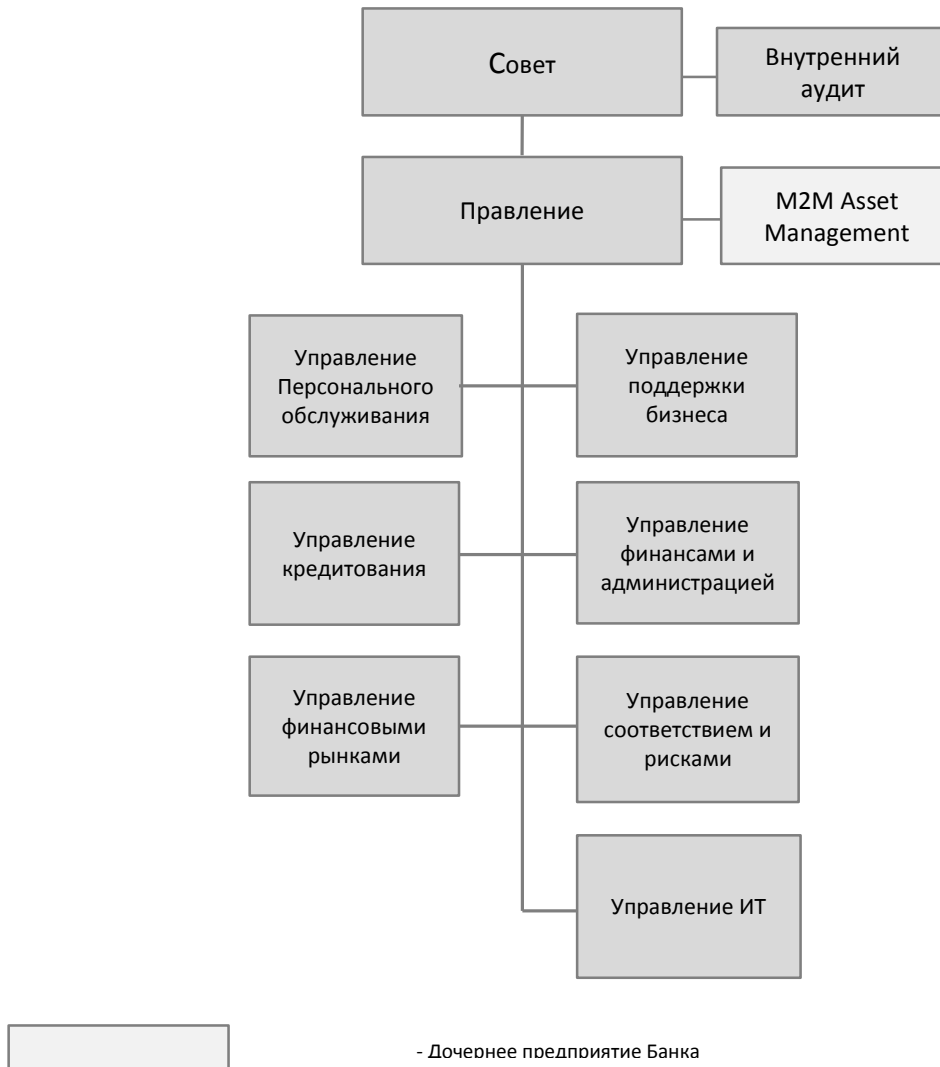
1. Состав Концерна

В консолидированный концерн входит дочернее предприятие банка:

Название, регистрационный номер	Страна и адрес регистрации	Вид деятельности	Доля в основном капитале %	Доля права голоса (%)
„M2M Asset Management” IPAS 40103362872	LV, Antonijas iela 3-1, Rīga LV-1010, Latvija	Компания по управлению инвестициями	100	100

Информация, включенная в данный отчет, подготовлена в соответствии с правилами Комиссии Рынков Финансов и Капитала Nr.145 «Правила подготовки публичных квартальных банковских отчетов».

6. Структура Концерна



Информация, включенная в данный отчет, подготовлена в соответствии с правилами Комиссии Рынков Финансов и Капитала Nr.145 «Правила подготовки публичных квартальных банковских отчетов».

III ФИНАНСОВОЕ ПОЛОЖЕНИЕ И РЕЗУЛЬТАТЫ ДЕЯТЕЛЬНОСТИ БАНКА

1. Балансы на 30 июня 2015 года и 31 декабря 2014 года

(‘000 EUR)

Наименование позиции	30.06.2015 Концерн (неаудированные данные)	30.06.2015 Банк (неаудированные данные)	31.12.2014 Концерн (аудированные данные)*	31.12.2014 Банк (аудированные данные)*
Активы				
Денежные средства и средства до востребования в центральных банках	1 450	1 450	306	306
Средства до востребования в прочих кредитных организациях	31 759	31 649	37 552	37 415
Финансовые активы для торговли	2 279	2 279	618	618
Финансовые активы, оцениваемые по справедливой стоимости, изменения которой отражаются в составе прибыли или убытка	402	402	185	185
Финансовые активы, имеющиеся в наличии для продажи	21 361	21 361	22 299	22 299
Кредиты и дебиторская задолженность, в том числе:	68 467	68 165	71 231	70 931
▪ Краткосрочные депозиты, размещенные в кредитных учреждениях	20 101	20 101	33 241	33 242
▪ Другие депозиты, размещенные в финансовых институтах	5 502	5 200	2 617	2 316
▪ Кредиты, выданные предприятиям и частным лицам	42 864	42 864	35 373	35 373
Инвестиции, удерживаемые до погашения	29 945	29 945	16 887	16 887
Изменения справедливой стоимости финансовых инструментов, используемых для хеджирования процентного риска	-	-	-	-
Начисленные доходы и расходы будущих периодов	368	334	312	281
Основные средства	1 577	1 568	1 665	1 656
Инвестиционная собственность	-	-	-	-
Нематериальные активы	1 189	401	1 232	444
Вложения в основной капитал дочерних и зависимых организаций	-	1 874	-	1 874
Налоговые активы	134	36	113	-
Прочие активы	1 258	1 258	771	770
Активы всего	160 189	160 722	153 171	153 666

*Аудитор: KPMG Baltics SIA

Информация, включенная в данный отчет, подготовлена в соответствии с правилами Комиссии Рынков Финансов и Капитала Nr.145 «Правила подготовки публичных квартальных банковских отчетов».

Наименование позиции	30.06.2015 Концерн (неаудированные данные)	30.06.2015 Банк (неаудированные данные)	31.12.2014 Концерн (аудированные данные)*	31.12.2014 Банк (аудированные данные)*
Обязательства				
Средства центральных банков	10 001	10 001	-	-
Средства прочих кредитных организаций	-	-	-	-
Торговые финансовые обязательства	-	-	-	-
Финансовые обязательства, оцениваемые по справедливой стоимости, изменения которой отражаются в составе прибыли или убытка	65	65	377	377
Финансовые обязательства, отражаемые по амортизированной стоимости	133 448	134 349	139 553	140 335
Финансовые обязательства, которые появились в результате передачи финансовых активов	-	-	-	-
Изменения справедливой стоимости финансовых инструментов, используемых для хеджирования процентного риска	-	-	-	-
Начисленные расходы и доходы будущих периодов	916	892	1 186	1 167
Резервы под обесценение	-	-	-	-
Налоговые обязательства	11	6	-	-
Прочие обязательства	1 602	1 599	42	33
Обязательства всего	146 043	146 912	141 158	141 912
Капитал и резервы всего	14 146	13 810	12 013	11 754
Капитал и резервы и обязательства всего	160 189	160 722	153 171	153 666
Активы в управлении	179 203	110 474	187 957	119 286
Внебалансовые статьи	11 509	11 509	19 476	19 476
Условные обязательства	3 749	3 749	3 494	3 494
Внебалансовые обязательства перед клиентами	7 760	7 460	15 982	15 982
Ценные бумаги находящиеся в держании	144 120		144 114	

*Аудитор: KPMG Baltics SIA

Информация, включенная в данный отчет, подготовлена в соответствии с правилами Комиссии Рынков Финансов и Капитала Nr.145 «Правила подготовки публичных квартальных банковских отчетов».

2. Отчет о прибыли и убытках за период 6 месяцев, который закончился 30 июня 2015 года и 30 июня 2014 года

('000 EUR)

Наименование позиции	30.06.2015 Концерн (неаудированные данные)*	30.06.2015 Банк (неаудированные данные)*	30.06.2014 Концерн (аудированные данные)**	30.06.2014 Банк (аудированные данные)**
Процентные доходы	2 654	2 654	897	896
Процентные расходы	(655)	(663)	(290)	(297)
Доходы от дивидендов	32	32	-	-
Комиссионные доходы	1 515	1 313	621	443
Комиссионные расходы	(466)	(453)	(52)	(39)
Чистая прибыль/убытки от операций с финансовыми инструментами, отражаемыми по амортизированной стоимости	-	-	-	-
Чистая прибыль/убытки от операций с финансовыми активами, имеющимися в наличии для продажи	88	88	124	124
Чистая прибыль/убытки от операций с торговыми финансовыми инструментами	875	876	6	6
Чистая прибыль/убытки от операций с финансовыми инструментами, оцениваемыми по справедливой стоимости, изменения которой отражаются в составе прибыли или убытка	(1)	(1)	32	32
Изменения справедливой стоимости финансовых инструментов, используемых для хеджирования рисков	-	-	-	-
Чистая прибыль/убытки от операций и переоценки иностранной валюты	362	350	252	251
Прибыль/убытки от выбытия основных средств, нематериальных активов и инвестиционной собственности	-	-	-	-
Прочие доходы	46	45	47	48
Прочие расходы	(146)	(143)	(95)	(93)
Административные расходы	(2 465)	(2 353)	(1 987)	(1 878)
Амортизационные отчисления	(154)	(151)	(192)	(188)
Создание резервов на условные обязательства и активы	32	32	-	-
Создание резервов под обесценение активов	-	-	-	-
Прибыль/убытки до налогообложения (+/-)	1 717	1 626	(637)	(695)
Налог на прибыль	(28)	(13)	(4)	(4)
Прибыль/убытки за отчетный период (+/-)	1 689	1 613	(641)	(699)

Информация, включенная в данный отчет, подготовлена в соответствии с правилами Комиссии Рынков Финансов и Капитала Nr.145 «Правила подготовки публичных квартальных банковских отчетов».

Позиции, которые не отражены в отчете о прибылях и убытках:

(‘000 EUR)

Наименование позиции	30.06.2015 Концерн (неаудированные данные)	30.06.2015 Банк (неаудированные данные)	30.06.2014 Концерн (аудированные данные)	30.06.2014 Банк (аудированные данные)
Нетто изменение резерва переоценки справедливой стоимости ценных бумаг и прочих резервов	443	443	105	105
Позиции, которые не отражены в отчете о прибылях и убытках	443	443	105	105
Прибыль/убытки за отчетный период всего (+,-)	2 132	2 056	(536)	(594)

3. Показатели деятельности банка

Наименование позиции	30.06.2015 Концерн (неаудированные данные)	30.06.2015 Банк (неаудированные данные)	30.06.2014 Концерн (аудированные данные)	30.06.2014 Банк (аудированные данные)
Отдача капитала (ROE) (%)	25.60%	24.54 %	-10.29%	-11.41 %
Отдача активов (ROA) (%)	2.07 %	1.89%	-1.90%	-1.98%

4. Анализ концентрации кредитного портфеля Концерна

Распределение портфеля ценных бумаг Концерна на 30 июня 2015 года по странам, в которых объем приобретенных Концерном ценных бумаг, превысил 10% от собственного капитала Концерна. Географическое распределение основано на кредитном риске страны эмитента.

(‘000 EUR)

Страна эмитента	Ценные бумаги центрального правительства	Ценные бумаги других эмитентов	Всего	% от собственного капитала Концерна
Литва	6 037	691	6 728	30%
Великобритания		4 522	4 522	20%
Швеция	4 479		4 479	20%
Латвия	3 859	502	4 361	19%
Нидерланды	3 479	-	3 479	15%
Россия	-	2 898	2 898	13%
Франция		3 123	3 123	14%
Болгария	1 875	1 012	2 887	13%
Дания	2 690	-	2 690	12%
Румыния	2 562	-	2 562	11%
другие страны	4 014	11 842	15 856	x
Портфель ценных бумаг всего	28 995	24 590	53 585	x

Информация, включенная в данный отчет, подготовлена в соответствии с правилами Комиссии Рынков Финансов и Капитала Nr.145 «Правила подготовки публичных квартальных банковских отчетов».

IV УПРАВЛЕНИЕ РИСКАМИ И КАПИТАЛОМ

1 Управление рисками

Информация об управлении рисками представлена на домашней Интернет странице банка (<http://www.bankm2m.com/ru/about-bank/in-reporting>; раздел «Раскрытие информации», подраздел «Управление рисками»).

Расчет показателя ликвидности

(‘000 EUR)

№	Наименование позиции	30.06.2015 Концерн (неаудированные данные)	30.06.2015 Банк (неаудированные данные)
1.	Ликвидные активы (1.1.+1.2.+1.3.+1.4.)	80 615	80 205
1.1.	Денежные средства	360	360
1.2.	Средства до востребования в Банке Латвии	1 090	1 090
1.3.	Средства до востребования в платежеспособных кредитных организациях	51 492	51 082
1.4.	Ликвидные ценные бумаги	27 673	27 673
2.	Текущие обязательства (с остаточным сроком погашения до 30 дней) (2.1.+2.2.+2.3.+2.4.+2.5.+2.6.)	106 136	106 278
2.1.	Средства до востребования в кредитных организациях		
2.2.	Вклады	91 231	91 405
2.3.	Эмиссионные долговые обязательства	-	-
2.4.	Денежные средства в пути	404	404
2.5.	Прочие текущие обязательства	3 042	3 010
2.6.	Внебалансовые обязательства	11 459	11 459
3.	Показатель ликвидности (1.:2.)	75.95 %	75.47 %
4.	Минимальный показатель ликвидности	30.00 %	30.00%

2. Достаточность капитала

Информация об управлении капиталом представлена на домашней Интернет странице банка (<http://www.bankm2m.com/ru/about-bank/in-reporting>; раздел «Раскрытие информации», подраздел «Управление капиталом»).

Собственный капитал Банка превышает общую сумму капитала, необходимого для покрытия всех существенных рисков, присущих банковской деятельности.

Сводный отчет собственного капитала и требований минимального капитала

(‘000 EUR)

№	Наименование позиции	30.06.2015 Концерн (неаудированные данные)	30.06.2015 Банк (неаудированные данные)
1.	Собственный капитал (1.1.+1.2.)	22 579	23 108
1.1.	Капитал первого уровня (1.1.1.+1.1.2.)	11 267	11 796
1.1.1.	Основной капитал первого уровня	11 267	11 796
1.1.2.	Дополнительный капитал первого уровня	-	-
1.2.	Капитал второго уровня	11 312	11 312
2.	Расчетная сумма требований к капиталу (2.1.+2.2.+2.3.+2.4.+2.5.+2.6.+2.7.)	102 735	103 502
2.1.	Общая сумма требований к капиталу для покрытия кредитного риска, кредитного риска партнера, риска уменьшения возвращаемой стоимости и риска неоплаты поставок	92 379	93 792
2.2.	Требования к капиталу для покрытия риска расчетов/поставок		
2.3.	Общая сумма требований к капиталу для покрытия риска позиции,	6 722	6 583

Информация, включенная в данный отчет, подготовлена в соответствии с правилами Комиссии Рынков Финансов и Капитала Nr.145 «Правила подготовки публичных квартальных банковских отчетов» .

	иностраннных валют и товарного риска		
2.4.	Требования к капиталу для покрытия операционного риска	3 567	3 060
2.5.	Общая сумма рисков при корректировке стоимости кредита	67	67
2.6.	Общая сумма рисков, связанная с большими рискованными сделками в торговом портфеле	-	-
2.7.	Прочие риски	-	-
3.	Показатели и уровни капитала		
3.1.	Показатели капитала первого уровня (1.1.1./2.*100)	10.97 %	11.40 %
3.2.	Остаток капитала первого уровня (+)/ дефицит (-) (1.1.1.-2.*4.5%)	6.644	7.138
3.3.	Показатели капитала первого уровня (1.1./2.*100)	10.97 %	11.40 %
3.4.	Избыток капитала первого уровня (+)/дефицит (-) (1.1.-2.*6%)	5 103	5 586
3.5.	Общий показатель капитала (1./2.*100)	21.98 %	22.33 %
3.6.	Общий избыток капитала (+)/дефицит (-) (1.-2.*8%)	14 360	14 828
4.	Общая потребность резервов капитала (4.1.+4.2.+4.3.+4.4.+4.5.)	2.5%	2.5%
4.1.	Резерв сохранения капитала (%)	2.5%	2.5%
4.2.	Специфический антициклический резерв капитала учреждения (%)	-	-
4.3.	Системный резерв капитала риска(%)	-	-
4.4.	Резервный капитал системно значимого учреждения (%)	-	-
4.5.	Прочие резервы капитала системно значимого учреждения (%)	-	-
5.	Показатели капитала, с учетом корректировок		
5.1.	Величина корректировок размеров- накоплений или активов, применяя специальную политику расчета собственного капитала	-	-
5.2.	Показатель основного капитала первого уровня, с учетом величины корректировки строки 5.1.	10.97 %	11.40 %
5.3.	Показатель капитала первого уровня, с учетом корректировки, указанной в строке 5.1.	10.97 %	11.40 %
5.4.	Общий показатель капитала, с учетом корректировки, указанной в строке 5.1.	21.98 %	22.33 %



Bank M2M Europe AS

Ул. Антонияс 3, Рига, LV-1010, Латвия

Тел.: +371 67 080 000

Факс: +371 67 080 001

info@bankm2m.com

www.bankm2m.com