

Bank M2M Europe AS
2015. gada 2. ceturkšņa
publiskais pārskats



Rīgā, 2015. gada 24. augustā

SATURS

I VADĪBAS ZIŅOJUMS.....	3
II VISPĀRĒJA INFORMĀCIJA	4
1. BANKAS AKCIONĀRI.....	4
2. PADOMES SASTĀVS	4
3. VALDES SASTĀVS	4
4. BANKAS STRATĒGIJA UN MĒRĶI	5
5. KONCERNA SASTĀVS.....	5
6. KONCERNA STRUKTŪRA.....	6
III BANKAS FINANŠU STĀVOKLIS UN DARBĪBAS REZULTĀTI.....	7
1. BILANCE 2015.GADA 30.JŪNIJĀ UN 2014.GADA 31.DECEMBRĪ	7
2. PEĻŅAS VAI ZAUDĒJUMU APRĒĶINI PAR 6 MĒNEŠU PERIODU, KAS NOSLĒDZĀS 2015. UN 2014. GADA 30.JŪNIJĀ.....	8
3. BANKAS DARBĪBAS RĀDĪTĀJI	8
4. KONCERNA VĒRTSPAPĪRU PORTFEĻA KONCENTRĀCIJAS ANALĪZE	9
IV RISKU UN KAPITĀLA PĀRVALDĪŠANA.....	9
1. RISKU PĀRVALDĪŠANA.....	9
2. KAPITĀLA PIETIEKAMĪBA.....	10

I VADĪBAS ZIŅOJUMS

Gada otrais ceturksnis ir noslēdzies ar labiem finanšu rezultātiem mums un mūsu klientiem. Bankas peļņa 2015. gada pirmajā pusē ir sasniegusi 1.7 miljonus eiro, komisiju ieņēmumi kāpuši par 229%, bet tīrie procentu ienākumi palielinājušies par 84%, salīdzinot ar 2014. gada pirmo pusgadu.

Kopējais klientu skaits ir sasniedzis 316, bet bankas un M2M Asset Management pārvaldītais klientu kopējo aktīvu apjoms - 475 miljonus eiro (ieskaitot klientu vērtspapīru portfeļus), ar vidējo aktīvu summu uz vienu klientu 1,4 miljonu apmērā.

Atbilstoši mūsu prognozēm nestabilitāte finanšu tirgos pastiprināsies, galvenokārt Ķīnas situācijas svārstību un ASV procentu likmju pieauguma dēļ. Tomēr šie notikumi sniedz papildu iespējas mūsu klientiem – un mēs tās plānojam izmantot, piedāvājot klientiem arvien jaunus investīciju produktus gan investīciju konsultāciju, gan pārvaldīto portfeļu ietvaros. Mēs esam pastiprinājuši mūsu investīciju komandu, ka rezultātā noteikti spēsim pilnvērtīgi izmantot globālo finanšu tirgu iespējas un jau trešajā ceturksnī piedāvāsim klientiem jaunus investīciju risinājumus.

Klienti, viesojoties mūsu birojā, ir noteikti pamanījuši nesen paveikto interjera renovāciju, un tagad mēs varam patiesi lepoties ar iespēju strādāt ar klientiem īpašā vidē. Gluži tāpat kā savā biznesā, kur mēs pievēršam uzmanību ikvienai detaļai un apvienojam labākās banku jomas tradīcijas ar mūsdienīgām radošām idejām, arī mūsu biroja dizainā Renesanses laikmets saderīgi sadzīvo ar 21. gadsimta moderno arhitektūru.

Saskaņā ar Bank M2M Europe stratēģiju turpināsim saglabāt konservatīvu riska profilu. 2015. gada pirmā pusgada beigās kapitāla pietiekamības rādītājs bankai ir 22%, likviditātes rādītājs sasniedz 76%. Tuvākajā nākotnē mēs nesagaidām būtiskas izmaiņas šajos rādītājos.

Roberts Idelsons

*Bank M2M Europe AS
Valdes priekšsēdētājs*

II VISPĀRĒJA INFORMĀCIJA

1. Bankas akcionāri

30.06.2015			
Akcionārs	Valsts	Kopsumma EUR	Līdzdalība pamatkapitālā,%
Andrejs Vdovins	Krievija	27 920 130	100,00

Bankas apmaksātais pamatkapitāls ir 27 920 130 EUR un to veido 398 859 vārda akcijas ar balsstiesībām. Katras akcijas nominālvērtība ir 70 EUR. Visas Bankas akcijas ir vārda akcijas dematerializētā formā.

2. Padomes sastāvs

Vārds, uzvārds	Ieņemamais amats
Andrejs Vdovins	Padomes priekšsēdētājs
Peter Charles Percival Hambro	Padomes priekšsēdētāja vietnieks
Thomas Roland Evert Neckmar	Padomes loceklis

Pārskata perioda laikā bankas padomes sastāvā nav notikušas izmaiņas.

3. Valdes sastāvs

Vārds, uzvārds	Ieņemamais amats
Roberts Idelsons	Valdes priekšsēdētājs
Tatjana Drobina	Valdes locekle
Sergejs Zaicevs	Valdes loceklis

Pārskata perioda laikā bankas valdes sastāvā nav notikušas izmaiņas.

4. Bankas stratēģija un mērķi

Saskaņā ar Bankas padomes apstiprināto Bankas stratēģiju Banka darbojas *private banking un business banking* segmentos.

Bankas misija ir būt par privātbanku, kas sniedz pilnu pakalpojumu klāstu, vērstu uz turīgu klientu kapitāla pārvaldīšanu, to privāto un uzņēmējdarbības ikdienas operāciju apkalpošanu.

Bankas galvenie mērķi ir:

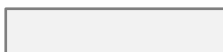
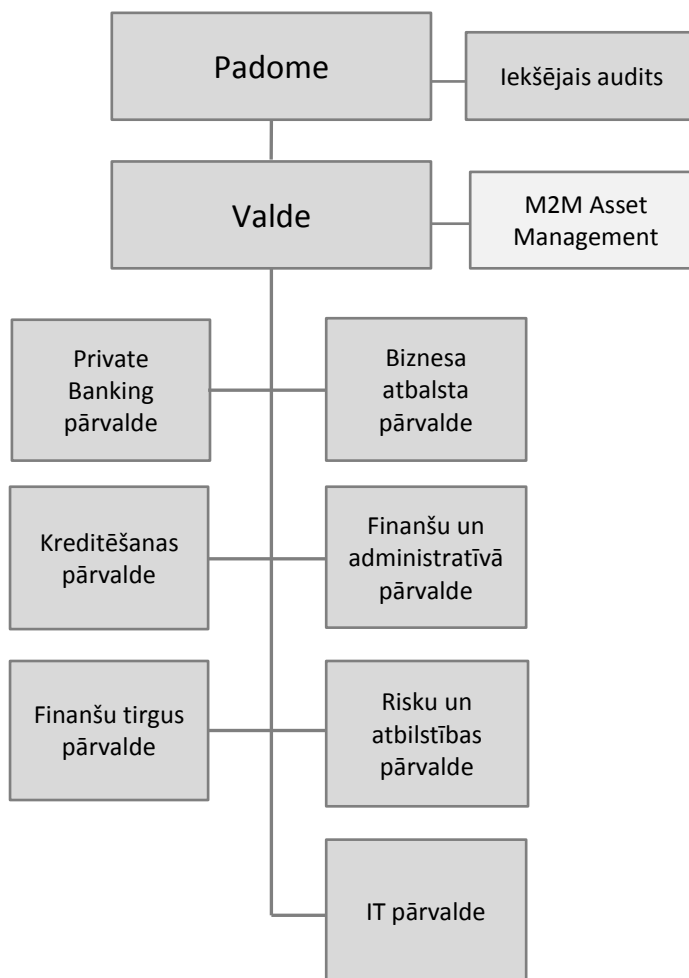
- (a) kļūt par vienu no vadošajām bankām *private banking* pakalpojumu sniegšanā Baltijas valstīs;
- (b) attīstīt klientu pieprasītu kvalitatīvu pakalpojumu klāstu, kuru izmantos turīgie klienti no Krievijas un citām NVS valstīm, Latvijas un citām Eiropas valstīm;
- (c) izveidot lojālu klientu bāzi un audzēt biznesa apjomus, lai sasniegtu stratēģijā paredzētos darbības rādītājus.

5. Koncerna sastāvs

Banka konsolidācijas grupā iekļauj tai piederošu meitas sabiedrību:

Nosaukums, reģistrācijas numurs	Reģistrācijas vietas kods un adrese	Darbības veids	Daļa pamatkapitālā (%)	Balsstiesību daļa komercsabiedrībā (%)
„M2M Asset Management” IPAS 40103362872	LV, Antonijas iela 3-1, Rīga LV-1010, Latvija	Ieguldījumu pārvaldes sabiedrība	100	100

6.Koncerna struktūra



- Bankas meitas komercsabiedrība

III BANKAS FINANŠU STĀVOKLIS UN DARBĪBAS REZULTĀTI

1. Bilance 2015.gada 30.jūnijā un 2014.gada 31.decembrī

(‘000 EUR)

Pozīcijas nosaukums	30.06.2015. Koncerns (nerevidētie dati)	30.06.2015. Banka (nerevidētie dati)	31.12.2014. Koncerns (revidētie dati)*	31.12.2014. Banka (revidētie dati)*
Aktīvi				
Kase un prasības uz pieprasījumu pret centrālajām bankām	1 450	1 450	306	306
Prasības uz pieprasījumu pret kredītiestādēm	31 759	31 649	37 552	37 415
Tirdzniecības nolūkā turēti finanšu aktīvi	2 279	2 279	618	618
Klasificēti kā patiesajā vērtībā novērtētie finanšu aktīvi ar atspoguļojumu peļņas vai zaudējumu aprēķinā	402	402	185	185
Pārdošanai pieejami finanšu aktīvi	21 361	21 361	22 299	22 299
Kredīti un debitoru parādi, t.sk.:	68 467	68 165	71 231	70 931
▪ Kredītiestādēs izvietotie īstermiņa noguldījumi	20 101	20 101	33 241	33 242
▪ Citi finanšu institūcijās izvietotie noguldījumi	5 502	5 200	2 617	2 316
▪ Uzņēmumiem un privātpersonām izsniegtie aizdevumi	42 864	42 864	35 373	35 373
Līdz termiņa beigām turēti ieguldījumi	29 945	29 945	16 887	16 887
Pret procentu risku ierobežotās portfeļa daļas patiesās vērtības izmaiņas	-	-	-	-
Uzkrātie ienākumi un nākamo periodu izdevumi	368	334	312	281
Pamatlīdzekļi	1 577	1 568	1 665	1 656
Ieguldījumu īpašums	-	-	-	-
Nemateriālie aktīvi	1 189	401	1 232	444
Ieguldījumi radniecīgo un asociēto uzņēmumu pamatkapitālā	-	1 874	-	1 874
Nodokļu aktīvi	134	36	113	-
Pārējie aktīvi	1 258	1 258	771	770
Kopā aktīvi	160 189	160 722	153 171	153 666
Saistības				
Saistības pret centrālajām bankām	10 001	10 001	-	-
Saistības uz pieprasījumu pret kredītiestādēm	-	-	-	-
Tirdzniecības nolūkā turētas finanšu saistības	-	-	-	-
Klasificētas kā patiesajā vērtībā novērtētās finanšu saistības ar atspoguļojumu peļņas vai zaudējumu aprēķinā	65	65	377	377
Amortizētajā iegādes vērtībā vērtētās finanšu saistības	133 448	134 349	139 553	140 335
Finanšu aktīvu nodošanas rezultātā radušās finanšu saistības	-	-	-	-
Pret procentu risku ierobežotās portfeļa daļas patiesās vērtības izmaiņa	-	-	-	-
Uzkrātie izdevumi un nākamo periodu ienākumi	916	892	1 186	1 167
Uzkrājumi	-	-	-	-
Nodokļu saistības	11	6	-	-
Pārējās saistības	1 602	1 599	42	33
Kopā saistības	146 043	146 912	141 158	141 912
Kopā kapitāls un rezerves	14 146	13 810	12 013	11 754
Kopā kapitāls un rezerves un saistības	160 189	160 722	153 171	153 666
Aktīvi pārvaldīšanā	179 203	110 474	187 957	119 286
Ārpusbilances posteņi	11 509	11 509	19 476	19 476
Iespējamās saistības	3 749	3 749	3 494	3 494
Ārpusbilances saistības pret klientiem	7 760	7 760	15 982	15 982
Vērtspapīri turēšanā	144 120	-	144 114	-

*Revidents: KPMG Baltics SIA

2. Peļņas vai zaudējumu aprēķini par 6 mēnešu periodu, kas noslēdzās 2015. un 2014. gada 30.jūnijā (‘000 EUR)

Pozīcijas nosaukums	30.06.2015. Koncerns (nerevidētie dati)	30.06.2015. Banka (nerevidētie dati)	30.06.2014. Koncerns (nerevidētie dati)	30.06.2014. Banka (nerevidētie dati)
Procentu ienākumi	2 654	2 654	897	896
Procentu izdevumi	(655)	(663)	(290)	(297)
Dividenžu ienākumi	32	32	-	-
Komisijas naudas ienākumi	1 515	1 313	621	443
Komisijas naudas izdevumi	(466)	(453)	(52)	(39)
Neto realizētā peļņa/ zaudējumi no amortizētajā iegādes vērtībā vērtētajiem finanšu aktīviem un finanšu saistībām	-	-	-	-
Neto realizētā peļņa/ zaudējumi no pārdošanai pieejamajiem finanšu aktīviem	88	88	124	124
Neto peļņa/ zaudējumi no tirdzniecības nolūkā turētajiem finanšu aktīviem un finanšu saistībām	875	876	6	6
Neto peļņa/ zaudējumi no klasificētiem kā patiesajā vērtībā vērtētajiem finanšu aktīviem un finanšu saistībām ar atspoguļojumu peļņas vai zaudējumu aprēķinā	(1)	(1)	32	32
Patiesās vērtības izmaiņas riska ierobežošanas uzskaitē	-	-	-	-
Ārvalstu valūtu tirdzniecības un pārvērtēšanas peļņa/ zaudējumi	362	350	252	251
Īpašuma, iekārtu un aprīkojuma, ieguldījumu īpašuma un nemateriālo aktīvu atzīšanas pārtraukšanas peļņa/ zaudējumi	-	-	-	-
Pārējie ienākumi	46	45	47	48
Pārējie izdevumi	(146)	(143)	(95)	(93)
Administratīvie izdevumi	(2 465)	(2 353)	(1 987)	(1 878)
Nolietojums	(154)	(151)	(192)	(188)
Uzkrājumu veidošanas rezultāts	32	32	-	-
Vērtības samazināšanās zaudējumi	-	-	-	-
Peļņa/ zaudējumi pirms uzņēmumu ienākuma nodokļa aprēķināšanas (+/-)	1 717	1 626	(637)	(695)
Uzņēmumu ienākuma nodoklis	(28)	(13)	(4)	(4)
Pārskata perioda peļņa/ zaudējumi (+/-)	1 689	1 613	(641)	(699)

Pozīcijas, kas netiek atspoguļotas peļņas vai zaudējumu aprēķinā:

(‘000 EUR)

Pozīcijas nosaukums	30.06.2015. Koncerns (nerevidētie dati)	30.06.2015. Banka (nerevidētie dati)	30.06.2014. Koncerns (nerevidētie dati)	30.06.2014. Banka (nerevidētie dati)
Neto izmaiņas vērtspapīru patiesās vērtības pārvērtēšanas rezervē un citās rezervēs	443	443	105	105
Pozīcijas, kas netiek atspoguļotas peļņas vai zaudējumu aprēķinā	443	443	105	105
Kopējā pārskata periodā atzītā peļņa/zaudējumi (+/-)	2 132	2 056	(536)	(594)

3. Bankas darbības rādītāji

Pozīcijas nosaukums	30.06.2015. Koncerns (nerevidētie dati)	30.06.2015. Banka (nerevidētie dati)	30.06.2014. Koncerns (nerevidētie dati)	30.06.2014. Banka (nerevidētie dati)
Kapitāla atdeve (ROE)	25.60%	24.54%	-10.29%	-11.41%
Aktīvu atdeve (ROA)	2.07%	1.89%	-1.90%	-1.98%

4. Koncerna vērtspapīru portfeļa koncentrācijas analīze

Koncerna vērtspapīru portfeļa apjoma atspoguļojums 2015.gada 30.jūnijā valstu griezumā tām valstīm, kuru pārstāvju emitēto vērtspapīru kopējā vērtība pārsniedz 10% no Koncerna pašu kapitāla. Ģeogrāfiskais sadalījums ir balstīts uz emitentu reģistrācijas valstu kredītrisku.

(‘000 EUR)

Emitenta valsts	Centrālo valdību vērtspapīri	Citu emitentu vērtspapīri	Kopā	% pret Koncerna pašu kapitālu
Lietuva	6 037	691	6 728	30%
Lielbritānija	-	4 522	4 522	20%
Zviedrija	4 479	-	4 479	20%
Latvija	3 859	502	4 361	19%
Nīderlande	3 479	-	3 479	15%
Krievija	-	2 898	2 898	13%
Francija	-	3 123	3 123	14%
Bulgārija	1 875	1 012	2 887	13%
Dānija	2 690	-	2 690	12%
Rumānija	2 562	-	2 562	11%
Pārējās valstis	4 014	11 842	15 856	X
Kopā vērtspapīru portfelis	28 995	24 590	53 585	X

IV RISKU UN KAPITĀLA PĀRVALDĪŠANA

1. Risku pārvaldīšana

Informācija par risku pārvaldīšanu sniegta Bankas mājas lapā (<http://www.bankm2m.com/about-bank/in-reporting>; sadaļas „Informācijas atklāšana” apakšsadaļā „Risku pārvaldīšana”).

Likviditātes rādītāja aprēķins

(‘000 EUR)

N.p.k.	Pozīcijas nosaukums	30.06.2015. Koncerns (nerevidētie dati)	30.06.2015. Banka (nerevidētie dati)
1.	Likvidie aktīvi (1.1.+1.2.+1.3.+1.4.)	80 615	80 205
1.1.	Kase	360	360
1.2.	Prasības pret Latvijas Banku	1 090	1 090
1.3.	Prasības pret maksāspējīgām kredītiestādēm	51 492	51 082
1.4.	Likvidie vērtspapīri	27 673	27 673
2.	Tekošās saistības (ar atlikušo termiņu līdz 30 dienām)(2.1.+2.2.+2.3.+2.4.+2.5.+2.6.)	106 136	106 278
2.1.	Saistības pret kredītiestādēm	-	-
2.2.	Noguldījumi	91 231	91 405
2.3.	Emitētie parāda vērtspapīri	-	-
2.4.	Nauda ceļā	404	404
2.5.	Pārējās tekošās saistības	3 042	3 010
2.6.	Ārpusbilances saistības	11 459	11 459
3.	Likviditātes rādītājs (1.:2.)	75.95%	75.47%
4.	Minimālais likviditātes rādītājs	30.00 %	30.00 %

2. Kapitāla pietiekamība

Informācija par kapitāla pārvaldīšanu sniegta Bankas mājas lapā (<http://www.bankm2m.com/about-bank/in-reporting>; sadaļas „Informācijas atklāšana” apakšsadaļā „Kapitāla pārvaldīšana”).

Bankas pašu kapitāls pārsniedz kapitāla kopsummu, kas nepieciešama visu Bankas darbībai piemētošo būtisko risku segšanai.

Pašu kapitāla un minimālo kapitāla prasību kopsavilkuma pārskats

(‘000 EUR)

Nr. p. k.	Pozīcijas nosaukums	30.06.2015. Koncerns (nerevidētie dati)	30.06.2015. Banka (nerevidētie dati)
1.	Pašu kapitāls (1.1.+1.2.)	22 579	23 108
1.1.	Pirmā līmeņa kapitāls (1.1.1.+1.1.2.)	11 267	11 796
1.1.1.	Pirmā līmeņa pamata kapitāls	11 267	11 796
1.1.2.	Pirmā līmeņa papildu kapitāls	-	-
1.2.	Otrā līmeņa kapitāls	11 312	11 312
2.	Kopējā riska darījumu vērtība (2.1.+2.2.+2.3.+2.4.+2.5.+2.6.+2.7.)	102 735	103 502
2.1.	Riska darījumu riska svērtā vērtība kredīriskam, darījumu partnera kredīriskam, atgūstamās vērtības samazinājuma riskam un neapmaksātās piegādes riskam	92 379	93 792
2.2.	Kopējā riska darījumu vērtība norēķiniem/piegādei	-	-
2.3.	Kopējā riska darījumu vērtība pozīcijas riskam, ārvalstu valūtas riskam un preču riskam	6 722	6 583
2.4.	Kopējā riska darījumu vērtība operacionālajam riskam	3 567	3 060
2.5.	Kopējā riska darījumu vērtība kredīta vērtības korekcijai	67	67
2.6.	Kopējā riska darījumu vērtība, kas saistīta ar lielajiem riska darījumiem tirdzniecības portfelī	-	-
2.7.	Citas riska darījumu vērtības	-	-
3.	Kapitāla rādītāji un kapitāla līmeņi		
3.1.	Pirmā līmeņa pamata kapitāla rādītājs (1.1.1./2.*100)	10.97 %	11.40 %
3.2.	Pirmā līmeņa pamata kapitāla pārpalikums (+)/ deficīts (-) (1.1.1.-2.*4.5%)	6 644	7 138
3.3.	Pirmā līmeņa kapitāla rādītājs (1.1./2.*100)	10.97 %	11.40 %
3.4.	Pirmā līmeņa kapitāla pārpalikums (+)/deficīts (-) (1.1.-2.*6%)	5 103	5 586
3.5.	Kopējais kapitāla rādītājs (1./2.*100)	21.98 %	22.33 %
3.6.	Kopējais kapitāla pārpalikums (+)/ deficīts (-) (1.-2.*8%)	14 360	14 828
4.	Kopējo kapitāla rezervju prasība (4.1.+4.2.+4.3.+4.4.+4.5.)	2.5 %	2.5 %
4.1.	Kapitāla saglabāšanas rezerve (%)	2.5 %	2.5 %
4.2.	Iestādei specifiskā precikliskā kapitāla rezerve (%)	-	-
4.3.	Sistēmiskā riska kapitāla rezerve (%)	-	-
4.4.	Sistēmiski nozīmīgas iestādes kapitāla rezerve (%)	-	-
4.5.	Citas sistēmiski nozīmīgas iestādes kapitāla rezerve (%)	-	-
5.	Kapitāla rādītāji, ņemot vērā korekcijas		
5.1.	Uzkrājumu vai aktīvu vērtības korekcijas apmērs, piemērojot speciālo politiku pašu kapitāla aprēķina vajadzībām	-	-
5.2.	Pirmā līmeņa pamata kapitāla rādītājs, ņemot vērā 5.1. rindā minētās korekcijas apmēru	10.97 %	11.40 %
5.3.	Pirmā līmeņa kapitāla rādītājs, ņemot vērā 5.1. rindā minētās korekcijas apmēru	10.97 %	11.40 %
5.4.	Kopējais kapitāla rādītājs, ņemot vērā 5.1. rindā minētās korekcijas apmēru	21.98 %	22.33 %



**Bank M2M Europe AS
Antonijas iela 3, Rīga, LV-1010 Latvija**

**Tālr.: +371 67 080 000
Fakss: +371 67 080 001
info@bankm2m.com
www.bankm2m.com**