

Bank M2M Europe AS
2015. gada 1. ceturkšņa
publiskais pārskats



Rīgā, 2015. gada 18.maijā

SATURS

I VADĪBAS ZIŅOJUMS.....	3
II VISPĀRĒJA INFORMĀCIJA	4
1. BANKAS AKCIONĀRI.....	4
2. PADOMES SASTĀVS	4
3. VALDES SASTĀVS	4
4. BANKAS STRATĒGIJA UN MĒRĶI	5
5. KONCERNA SASTĀVS.....	5
6. KONCERNA STRUKTŪRA.....	6
III BANKAS FINANŠU STĀVOKLIS UN DARBĪBAS REZULTĀTI.....	7
1. BILANCE 2015.GADA 31.MARTĀ UN 2014.GADA 31.DECEMBRĪ	7
2. PEĻŅAS VAI ZAUDĒJUMU APRĒĶINI PAR 3 MĒNEŠU PERIODU, KAS NOSLĒDZĀS 2015. UN 2014. GADA 31.MARTĀ	8
3. BANKAS DARBĪBAS RĀDĪTĀJI	8
4. KONCERNA VĒRTSPAPĪRU PORTFEĻA KONCENTRĀCIJAS ANALĪZE	9
IV RISKU UN KAPITĀLA PĀRVALDĪŠANA.....	9
1.RISKU PĀRVALDĪŠANA.....	9
2.KAPITĀLA PIETIEKAMĪBA.....	10

I VADĪBAS ZIŅOJUMS.

2015.gada sākums bija pozitīvs bankas attīstībai. 2014.gadā sekmīgi uzsāktās darbības un straujas izaugsmes rezultāti nodrošināja Bankai ienākumu un peļņas rādītāju pieaugumu – 2015.gada 1.ceturksnis tika pabeigts ar rekordlielu peļņu 0.9 milj euro apjomā.

Bankas bilances apjoms un klientu skaits turpināja pieaugt, bet pieauguma procentuālais temps ir samazinājies, kas arī atbilst mūsu prognozēm. Kopējais klientu skaits ir sasniedzis 278. Kopējais klientu līdzekļu apjoms Bankas un M2M Asset Management pārvaldīšanā un administrēšanā (ieskaitot klientu vērtspapīru portfeļus bankas glabāšanā), sasniedza 482 milj. euro, ar vidējo aktīvu apjomu uz vienu klientu 1.7 milj. euro. Tuvākajos ceturkšņos mēs plānojam fokusēties nevis uz tālāku klientu skaita pieaugumu, bet uz biznesa apjomu palielināšanu ar esošiem bankas klientiem.

Situācija finanšu tirgos pagājušajā ceturksnī bija labvēlīga, kas atspoguļojas gan bankas investīciju portfeļa rezultātos, gan klientu investīciju portfeļos. Mēs piedāvājam klientiem jaunus investīciju produktus un investīciju idejas, kas deva labus rezultātus, un plānojam turpināt paplašināt investīciju produktu klāstu arī nākamajos ceturkšņos.

Mēs turpinām uzlabot bankas infrastruktūru – martā tika izveidots datu rezerves glabāšanas centrs, kas atrodas Šveicē un nodrošina klientiem papildus drošību informācijas glabāšanas un konfidencialitātes jautājumos. Banka plāno 2015.gada laikā veikt vēl vairākus IT sistēmas infrastruktūras uzlabojumus.

Saskaņā ar stratēģiju, Banka turpina saglabāt konservatīvu riska profilu. Pirmā ceturkšņa beigās Bankas kapitāla pietiekamības rādītājs bija 22,8%, savukārt likviditātes rādītājs - 80%. Mēs nesagaidām būtiskas šo rādītāju izmaiņas tuvākajos ceturkšņos.

Roberts Idelsons

Valdes priekšsēdētājs

II VISPĀRĒJA INFORMĀCIJA

1. Bankas akcionāri

31.03.2015			
Akcionārs	Valsts	Kopsumma EUR	Līdzdalība pamatkapitālā,%
Andrejs Vdovins	Krievija	27 920 130	100,00

Bankas apmaksātais pamatkapitāls ir 27 920 130 EUR un to veido 398 859 vārda akcijas ar balsstiesībām. Katras akcijas nominālvērtība ir 70 EUR. Visas Bankas akcijas ir vārda akcijas dematerializētā formā.

2. Padomes sastāvs

Vārds, uzvārds	Ieņemamais amats
Andrejs Vdovins	Padomes priekšsēdētājs
Peter Charles Percival Hambro	Padomes priekšsēdētāja vietnieks
Thomas Roland Evert Neckmar	Padomes loceklis

Pārskata perioda laikā bankas padomes sastāvā nav notikušas izmaiņas.

3. Valdes sastāvs

Vārds, uzvārds	Ieņemamais amats
Roberts Idelsons	Valdes priekšsēdētājs
Tatjana Drobina	Valdes locekle
Sergejs Zaicevs	Valdes loceklis

Pārskata perioda laikā bankas valdes sastāvā nav notikušas izmaiņas.

4. Bankas stratēģija un mērķi

Saskaņā ar Bankas padomes apstiprināto Bankas stratēģiju Banka darbojas *private banking un business banking* segmentos.

Bankas misija ir būt par privātbanku, kas sniedz pilnu pakalpojumu klāstu, vērstu uz turīgu klientu kapitāla pārvaldīšanu, to privāto un uzņēmējdarbības ikdienas operāciju apkalpošanu.

Bankas galvenie mērķi ir:

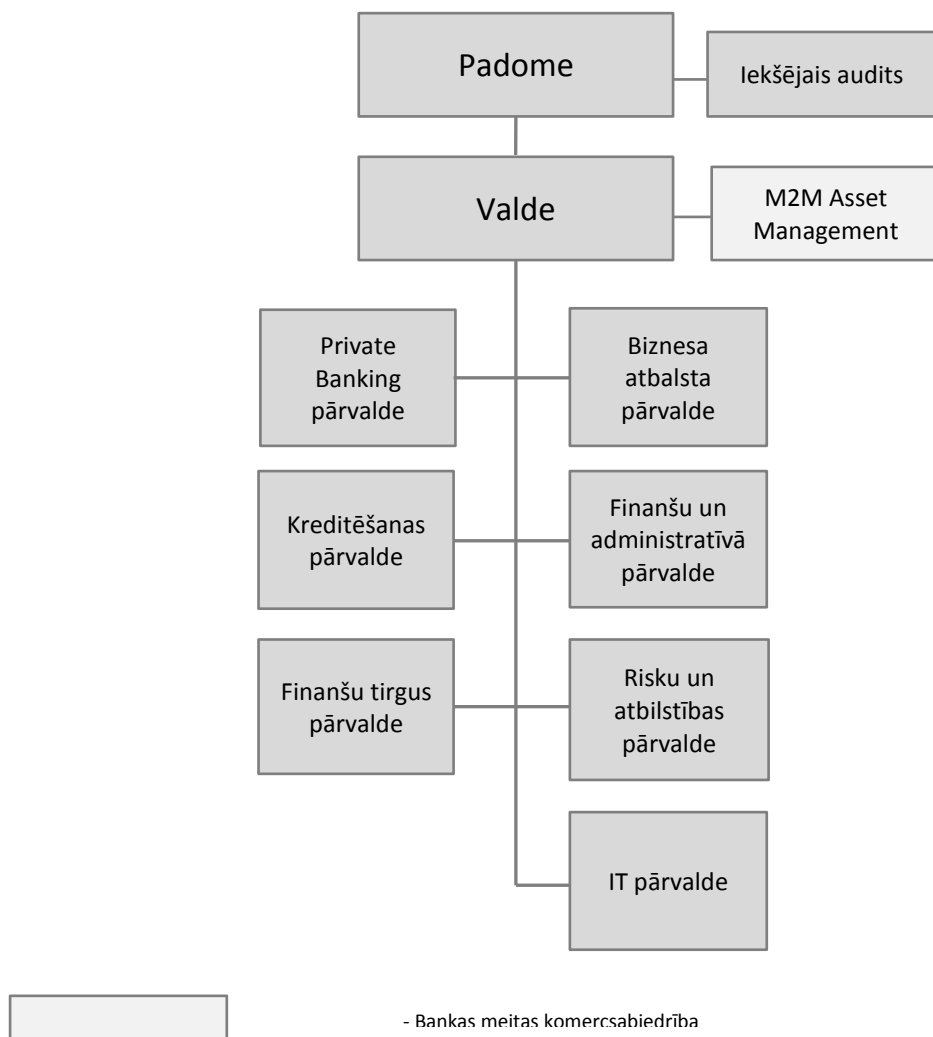
- (a) kļūt par vienu no vadošajām bankām *private banking* pakalpojumu sniegšanā Baltijas valstīs;
- (b) attīstīt klientu pieprasītu kvalitatīvu pakalpojumu klāstu, kuru izmantos turīgie klienti no Krievijas un citām NVS valstīm, Latvijas un citām Eiropas valstīm;
- (c) izveidot lojālu klientu bāzi un audzēt biznesa apjomus, lai sasniegtu stratēģijā paredzētos darbības rādītājus.

5. Koncerna sastāvs

Banka konsolidācijas grupā iekļauj tai piederošu meitas sabiedrību:

Nosaukums, reģistrācijas numurs	Reģistrācijas vietas kods un adrese	Darbības veids	Daļa pamatkapitālā (%)	Balsstiesību daļa komercsabiedrībā (%)
„M2M Asset Management” IPAS 40103362872	LV, Antonijas iela 3-1, Rīga LV-1010, Latvija	leguldījumu pārvaldes sabiedrība	100	100

6.Koncerna struktūra



III BANKAS FINANŠU STĀVOKLIS UN DARBĪBAS REZULTĀTI

1. Bilance 2015.gada 31.martā un 2014.gada 31.decembrī

(‘000 EUR)

Pozīcijas nosaukums	31.03.2015. Koncerns (nerevidētie dati)*	31.03.2015. Banka (nerevidētie dati)*	31.12.2014. Koncerns (revidētie dati)*	31.12.2014. Banka (revidētie dati)*
Aktīvi				
Kase un prasības uz pieprasījumu pret centrālajām bankām	3 571	3 571	306	306
Prasības uz pieprasījumu pret kredītiestādēm	15 710	15 585	37 552	37 415
Tirdzniecības nolūkā turēti finanšu aktīvi	1 724	1 724	618	618
Klasificēti kā patiesajā vērtībā novērtētie finanšu aktīvi ar atspoguļojumu peļņas vai zaudējumu aprēķinā	160	160	185	185
Pārdošanai pieejami finanšu aktīvi	31 164	31 164	22 299	22 299
Kredīti un debitoru parādi, t.sk.:	86 317	86 016	71 231	70 931
▪ Kredītiestādēm izsniegtie aizdevumi	42 980	42 679	34 529	34 229
▪ Finanšu institūcijām izsniegtie aizdevumi	703	703	1 329	1 329
▪ Uzņēmumiem un privātpersonām izsniegtie aizdevumi	42 634	42 634	35 373	35 373
Līdz termiņa beigām turēti ieguldījumi	30 877	30 877	16 887	16 887
Pret procentu risku ierobežotās portfeļa daļas patiesās vērtības izmaiņas	-	-	-	-
Uzkrātie ienākumi un nākamo periodu izdevumi	412	374	312	281
Pamatlīdzekļi	1 624	1 616	1 665	1 656
Ieguldījumu īpašums	-	-	-	-
Nemateriālie aktīvi	1 208	419	1 232	444
Ieguldījumi radniecīgo un asociēto uzņēmumu pamatkapitālā	-	1 874	-	1 874
Nodokļu aktīvi	133	30	113	-
Pārējie aktīvi	2 329	2 330	771	770
Kopā aktīvi	175 229	175 740	153 171	153 666
Saistības				
Saistības pret centrālajām bankām	-	-	-	-
Saistības uz pieprasījumu pret kredītiestādēm	-	-	-	-
Tirdzniecības nolūkā turētas finanšu saistības	-	-	-	-
Klasificētas kā patiesajā vērtībā novērtētās finanšu saistības ar atspoguļojumu peļņas vai zaudējumu aprēķinā	201	201	377	377
Amortizētajā iegādes vērtībā vērtētās finanšu saistības	158 847	159 689	139 553	140 335
Finanšu aktīvu nodošanas rezultātā radušās finanšu saistības	-	-	-	-
Pret procentu risku ierobežotās portfeļa daļas patiesās vērtības izmaiņa	-	-	-	-
Uzkrātie izdevumi un nākamo periodu ienākumi	790	773	1 186	1 167
Uzkrājumi	-	-	-	-
Nodokļu saistības	10	5	-	-
Pārējās saistības	1 938	1 935	42	33
Kopā saistības	161 786	162 603	141 158	141 912
Kopā kapitāls un rezerves	13 443	13 137	12 013	11 754
Kopā kapitāls un rezerves un saistības	175 229	175 740	153 171	153 666
	-	-		
Aktīvi pārvaldīšanā	183 025	111 221	187 957	119 286
Ārpusbilances posteņi	15 840	15 840	19 476	19 476
Iespējamās saistības	8 851	8 851	3 494	3 494
Ārpusbilances saistības pret klientiem	6 989	6 989	15 982	15 982

*Revidents: KPMG Baltics SIA

2. Peļņas vai zaudējumu aprēķini par 3 mēnešu periodu, kas noslēdzās 2015. un 2014. gada 31.martā (‘000 EUR)

Pozīcijas nosaukums	31.03.2015. Koncerns (nerevidētie dati)	31.03.2015. Banka (nerevidētie dati)	31.03.2014. Koncerns (nerevidētie dati)*	31.03.2014. Banka (nerevidētie dati)*
Procentu ienākumi	1 315	1 315	292	291
Procentu izdevumi	(325)	(329)	(91)	(93)
Dividenžu ienākumi	1	1	-	-
Komisijas naudas ienākumi	652	549	189	101
Komisijas naudas izdevumi	(163)	(157)	(21)	(15)
Neto realizētā peļņa/ zaudējumi no amortizētajā iegādes vērtībā vērtētajiem finanšu aktīviem un finanšu saistībām	-	-	-	-
Neto realizētā peļņa/ zaudējumi no pārdošanai pieejamajiem finanšu aktīviem	83	83	31	31
Neto peļņa/ zaudējumi no tirdzniecības nolūkā turētajiem finanšu aktīviem un finanšu saistībām	503	504	-	-
Neto peļņa/ zaudējumi no klasificētiem kā patiesajā vērtībā vērtētajiem finanšu aktīviem un finanšu saistībām ar atspoguļojumu peļņas vai zaudējumu aprēķinā	6	6	5	5
Patiesās vērtības izmaiņas riska ierobežošanas uzskaitē	-	-	-	-
Ārvalstu valūtu tirdzniecības un pārvērtēšanas peļņa/ zaudējumi	174	161	48	49
Īpašuma, iekārtu un aprīkojuma, ieguldījumu īpašuma un nemateriālo aktīvu atzīšanas pārtraukšanas peļņa/ zaudējumi	-	-	-	-
Pārējie ienākumi	31	32	14	14
Pārējie izdevumi	(48)	(48)	(46)	(45)
Administratīvie izdevumi	(1 197)	(1 143)	(946)	(891)
Nolietojums	(76)	(75)	(95)	(94)
Uzkrājumu veidošanas rezultāts	6	6	(4)	(4)
Vērtības samazināšanās zaudējumi	-	-	-	-
Peļņa/ zaudējumi pirms uzņēmumu ienākuma nodokļa aprēķināšanas (+/-)	962	905	(624)	(651)
Uzņēmumu ienākuma nodoklis	(17)	(7)	(2)	(2)
Pārskata perioda peļņa/ zaudējumi (+/-)	945	898	(626)	(653)

Pozīcijas, kas netiek atspoguļotas peļņas vai zaudējumu aprēķinā:

(‘000 EUR)

Pozīcijas nosaukums	31.03.2015. Koncerns (nerevidētie dati)	31.03.2015. Banka (nerevidētie dati)	31.03.2014. Koncerns (nerevidētie dati)*	31.03.2014. Banka (nerevidētie dati)*
Neto izmaiņas vērtspapīru patiesās vērtības pārvērtēšanas rezervē un citās rezervēs	485	485	(26)	(26)
Pozīcijas, kas netiek atspoguļotas peļņas vai zaudējumu aprēķinā	485	485	(26)	(26)
Kopējā pārskata periodā atzītā peļņa/zaudējumi (+/-)	1 430	1 383	(652)	(679)

3. Bankas darbības rādītāji

Pozīcijas nosaukums	31.03.2015. Koncerns (nerevidētie dati)	31.03.2015. Banka (nerevidētie dati)	31.03.2014. Koncerns (nerevidētie dati)*	31.03.2014. Banka (nerevidētie dati)*
Kapitāla atdeve (ROE)	29.72%	28.82%	-20.17%	-21.06%
Aktīvu atdeve (ROA)	2.30%	2.04%	-4.53%	-5.06%

4. Koncerna vērtspapīru portfeļa koncentrācijas analīze

Koncerna vērtspapīru portfeļa apjoma atspoguļojums 2015.gada 31.martā valstu griezumā tām valstīm, kuru pārstāvju emitēto vērtspapīru kopējā vērtība pārsniedz 10% no Koncerna pašu kapitāla. Ģeogrāfiskais sadalījums ir balstīts uz emitentu reģistrācijas valstu kredītrisku.

(‘000 EUR)

Emitenta valsts	Centrālo valdību vērtspapīri	Citu emitentu vērtspapīri	Kopā	% pret Koncerna pašu kapitālu
Lietuva	6 169	295	6 464	28%
Latvija	3 971	1 723	5 694	24%
Apvienotā Karaliste	-	4 699	4 699	20%
Zviedrija	4 661	-	4 661	20%
Krievija		4 513	4 513	19%
Bulgārija	2 873	1 031	3 904	17%
Nīderlande	3 616	-	3 616	15%
Francija	-	3 195	3 195	14%
Dānija	2 792	-	2 792	12%
Brazīlija	-	2 731	2 731	12%
Rumānija	2 691	-	2 691	11%
Ungārija	1 602	790	2 392	10%
Pārējās valstis	6 925	9 488	16 413	X
Kopā vērtspapīru portfelis	35 300	28 465	63 765	X

IV RISKU UN KAPITĀLA PĀRVALDĪŠANA

1. Risku pārvaldīšana

Informācija par risku pārvaldīšanu sniegta Bankas mājas lapā (<http://www.bankm2m.com/about-bank/in-reporting>; sadaļas „Informācijas atklāšana” apakšsadaļā „Risku pārvaldīšana”).

Likviditātes rādītāja aprēķins

(‘000 EUR)

N.p.k.	Pozīcijas nosaukums	31.03.2015. Koncerns (nerevidētie dati)	31.03.2015. Banka (nerevidētie dati)
1.	Likvidie aktīvi (1.1.+1.2.+1.3.+1.4.)	107 453	107 328
1.1.	Kase	278	278
1.2.	Prasības pret Latvijas Banku	3 293	3 293
1.3.	Prasības pret maksāspējīgām kredītiestādēm	53 908	53 783
1.4.	Likvidie vērtspapīri	49 974	49 974
2.	Tekošās saistības (ar atlikušo termiņu līdz 30 dienām) (2.1.+2.2.+2.3.+2.4.+2.5.+2.6.)	134 548	134 639
2.1.	Saistības pret kredītiestādēm	-	-
2.2.	Noguldījumi	115 198	115 314
2.3.	Emitētie parāda vērtspapīri	-	-
2.4.	Nauda ceļā	726	726
2.5.	Pārējās tekošās saistības	3 182	3 157
2.6.	Ārpusbilances saistības	15 442	15 442
3.	Likviditātes rādītājs (1.:2.)	79.86%	79.72%
4.	Minimālais likviditātes rādītājs	30.00 %	30.00 %

2. Kapitāla pietiekamība

Informācija par kapitāla pārvaldīšanu sniegta Bankas mājas lapā (<http://www.bankm2m.com/about-bank/in-reporting>; sadaļas „Informācijas atklāšana” apakšsadaļā „Kapitāla pārvaldīšana”).

Bankas pašu kapitāls pārsniedz kapitāla kopsummu, kas nepieciešama visu Bankas darbībai piemītošo būtisko risku segšanai.

Pašu kapitāla un minimālo kapitāla prasību kopsavilkuma pārskats

(‘000 EUR)

Nr. p. k.	Pozīcijas nosaukums	31.03.2015. Koncerns (nerevidētie dati)	31.03.2015. Banka (nerevidētie dati)
1.	Pašu kapitāls (1.1.+1.2.)	23 470	23 999
1.1.	Pirmā līmeņa kapitāls (1.1.1.+1.1.2.)	11 290	11 819
1.1.1.	Pirmā līmeņa pamata kapitāls	11 290	11 819
1.1.2.	Pirmā līmeņa papildu kapitāls	-	-
1.2.	Otrā līmeņa kapitāls	12 180	12 180
2.	Kopējā riska darījumu vērtība (2.1.+2.2.+2.3.+2.4.+2.5.+2.6.+2.7.)	103 095	104 887
2.1.	Riska darījumu riska svērtā vērtība kredīriskam, darījumu partnera kredīriskam, atgūstamās vērtības samazinājuma riskam un neapmaksātās piegādes riskam	94 856	97 034
2.2.	Kopējā riska darījumu vērtība norēķiniem/piegādei	-	-
2.3.	Kopējā riska darījumu vērtība pozīcijas riskam, ārvalstu valūtas riskam un preču riskam	4 518	4 640
2.4.	Kopējā riska darījumu vērtība operacionālajam riskam	3 568	3 060
2.5.	Kopējā riska darījumu vērtība kredīta vērtības korekcijai	153	153
2.6.	Kopējā riska darījumu vērtība, kas saistīta ar lielajiem riska darījumiem tirdzniecības portfelī	-	-
2.7.	Citas riska darījumu vērtības	-	-
3.	Kapitāla rādītāji un kapitāla līmeņi		
3.1.	Pirmā līmeņa pamata kapitāla rādītājs (1.1.1./2.*100)	10.95%	11.27%
3.2.	Pirmā līmeņa pamata kapitāla pārpalikums (+)/ deficīts (-) (1.1.1.-2.*4.5%)	6 651	7 099
3.3.	Pirmā līmeņa kapitāla rādītājs (1.1./2.*100)	10.95%	11.27%
3.4.	Pirmā līmeņa kapitāla pārpalikums (+)/deficīts (-) (1.1.-2.*6%)	5 104	5 526
3.5.	Kopējais kapitāla rādītājs (1./2.*100)	22.77%	22.88%
3.6.	Kopējais kapitāla pārpalikums (+)/ deficīts (-) (1.-2.*8%)	15 222	15 608
4.	Kopējo kapitāla rezervju prasība (4.1.+4.2.+4.3.+4.4.+4.5.)	2.50%	2.50%
4.1.	Kapitāla saglabāšanas rezerve (%)	2.50%	2.50%
4.2.	Iestādei specifiskā precikliskā kapitāla rezerve (%)	-	-
4.3.	Sistēmiskā riska kapitāla rezerve (%)	-	-
4.4.	Sistēmiski nozīmīgas iestādes kapitāla rezerve (%)	-	-
4.5.	Citas sistēmiski nozīmīgas iestādes kapitāla rezerve (%)	-	-
5.	Kapitāla rādītāji, ņemot vērā korekcijas		
5.1.	Uzkrājumu vai aktīvu vērtības korekcijas apmērs, piemērojot speciālo politiku pašu kapitāla aprēķina vajadzībām	-	-
5.2.	Pirmā līmeņa pamata kapitāla rādītājs, ņemot vērā 5.1. rindā minētās korekcijas apmēru	10.95%	11.27%
5.3.	Pirmā līmeņa kapitāla rādītājs, ņemot vērā 5.1. rindā minētās korekcijas apmēru	10.95%	11.27%
5.4.	Kopējais kapitāla rādītājs, ņemot vērā 5.1. rindā minētās korekcijas apmēru	22.77%	22.88%



Bank M2M Europe AS
Antonijas iela 3, Rīga, LV-1010 Latvija

Tālr.: +371 67 080 000
Fakss: +371 67 080 001
info@bankm2m.com
www.bankm2m.com