

***Bank M2M Europe AS***  
***2014. gada 4. ceturkšņa***  
***publiskais pārskats***



**Rīgā, 2015. gada 27.februārī**

## **SATURS**

<b>I VADĪBAS ZIŅOJUMS</b> .....	<b>3</b>
<b>II VISPĀRĒJA INFORMĀCIJA</b> .....	<b>5</b>
1. BANKAS AKCIONĀRI .....	5
2. PADOMES SASTĀVS.....	5
3. VALDES SASTĀVS .....	5
4. BANKAS STRATĒGIJA UN MĒRĶI.....	6
5. GRUPAS SASTĀVS .....	6
6. KONCERNA STRUKTŪRA .....	7
<b>III BANKAS FINANŠU STĀVOKLIS UN DARBĪBAS REZULTĀTI</b> .....	<b>8</b>
1. BILANCE 2014.GADA 31.DECEMBRĪ UN 2013.GADA 31.DECEMBRĪ.....	8
2. PEĻŅAS VAI ZAUDĒJUMU APRĒĶINI PAR 12 MĒNEŠU PERIODU, KAS NOSLĒDZĀS 2014. UN 2013.GADA 3.DECEMBRĪ.....	9
3. BANKAS DARBĪBAS RĀDĪTĀJI.....	9
4. KONCERNA VĒRTSPĀPĪRU PORTFEĻA KONCENTRĀCIJAS ANALĪZE.....	10
<b>IV RISKU UN KAPITĀLA PĀRVALDĪŠANA</b> .....	<b>10</b>
1. RISKU PĀRVALDĪŠANA .....	10
2. KAPITĀLA PIETIEKAMĪBA .....	11

## I VADĪBAS ZIŅOJUMS PAR GRUPAS UN BANKAS DARBĪBU 2014. GADA LAIKĀ.

2014. gads Bank M2M Europe ir bijis nozīmīgs. Esam pabeiguši produktu klāsta izstrādi un pateicoties klientu uzticībai sasnieguši būtisku biznesa apjomu pieaugumu. Mēs sasniedzām operacionālo peļņu, kas sedz bankas pašizmaksas, tādējādi ieliekot fundamentu lai 2015. gadā sasniegtu optimālu paša kapitāla atdevi mūsu akcionāram.

Bankas vadība uzskata, ka pašreizējā globālā situācija ir labvēlīga mūsu biznesa attīstībai. Latvija Eiropas Savienības mērogā izceļas ar stabiliem makroekonomiskajiem rādītājiem (skatīt tabulu 1).

Tabula 1.

Rādītājs	2011	2012	2013	2014
IKP pieaugums (%)	5.3	5.2	4.1	2.6
Budžeta balance (% no IKP)	(3.6)	(0.8)	(0.9)	(1.1)
Tekošā konta balance (% no IKP)	(2.1)	(3.5)	(2.2)	(2.2)
Valsts parāds (% no IKP)	43.7	40.7	39.2	38.1
Valdības 10 gadu obligāciju ienesīgums līdz dzēšanai ( % gada beigās)	6.4	3.4	3.6	1.0
Inflācija, %	4.2	2.3	0.5	0.8

Šāda stabila makroekonomikas vide sniedz vajadzīgo atbalstu *private banking* un kapitāla pārvaldīšanas biznesam. Pieaugošo izmaksu spiediena rezultātā tradicionālos *private banking* centros, klientu izmaksas palielinās, un tas liek turīgiem klientiem interesēties par jaunām privātbanku jurisdikcijām. Spriedze Ukrainā veicina bijušo Padomju Savienības valstu turīgo klientu pieprasījumu pēc starptautiskiem *private banking* pakalpojumiem. Visi šie ārējie faktori palīdz Bank M2M Europe audzēt biznesa apjomus turpmākajos gados. Būdam jauna banka, kas nav apgrūtināta ar iepriekšējām problēmām, mēs spējam apmierināt mūsu mērķa klientu vajadzības, vienlaikus saglabājot konservatīvu riska profilu un konkurētspējīgas cenas.

Mēs esam apmierināti ar 2014. gadā sasniegtajiem rezultātiem. Mūsu Grupas ienākumi no pamatdarbības 2014. gadā bija EUR 4 754 tūkst. Ieņēmumu struktūra atbilst mūsu mērķim līdzsvarot procentu un komisiju ienākumus (2014. gadā komisiju ieņēmumi veidoja praktiski puse (46%) no bankas pamatdarbības ienākumiem). Bankas akcionāru maiņa notika 2013. gada maijā, savukārt banka, savu darbību uzsāka tikai 2013. gada jūlijā, tāpēc ir vērts salīdzināt 2013. un 2014. gada otrā pusgada rezultātus, nevis pilna gada rezultātus par 2013. un 2014. gadu. 2014. gada otrajā pusgadā mūsu ienākumi no pamatdarbības bija 10 reizes lielāki nekā 2013. gada otrajā pusgadā, turklāt izdevumi šajā periodā bija tikai par 20% augstākas.

Mūsu komisiju ienākumi veidojas galvenokārt no kapitāla pārvaldīšanas produktiem, kamēr tikai nelielu ienākumu daļu veido ieņēmumi no klientu maksājumu apkalpošanas (6% no pamatdarbības ienākumiem). Mēs uzskatām, ka tradicionālajam starptautiskajam kapitāla pārvaldīšanas biznesa modelim Latvijā ir ļoti liels

potenciāls un mēs esam gatavi ieguldīt papildus līdzekļus, lai uzlabotu produktu klāstu un klientu pieredzi šajā jomā.

2015. gadā, mēs plānojam uzlabot savu IT infrastruktūru, kā rezultātā, papildus pārējam, būs ieviests jauns internetbankas risinājums. Mēs plānojam ieguldīt mūsu darbiniekos, galvenokārt, mūsu privātbankīeros, kas ļaus viņiem nodrošināt klientiem risinājumus, kas atbilst vadošajos tradicionālos *private banking* centros pieņemtai labākajai praksei. Mēs plānojam ieviest jaunus investīciju produktus, jo pašreizējā tirgus situācija piedāvā papildus iespējas investoriem, kuri grib ieguldīt daļu savu aktīvu instrumentos ar augstu ienesīgumu. Visbeidzot, mēs pabeigsim telpu rekonstrukciju, kas ievērojami uzlabos klientu iespaidus apmeklējot mūsu biroju.

Mēs neplānojam izmaiņas mūsu izvēlētajā stratēģijā un organiskā izaugsme arī šogad paliks par bankas vadības galveno mērķi. Mūsu klienti ir turīgi cilvēki ar brīviem aktīviem, kuru apjoms pārsniedz 1 miljonu eiro, un mēs cenšamies nodrošināt vislabāko personalizētu apkopšanu katram mūsu klientam. Arī turpmāk būsīm *boutique* tipa banka, kas spēj veltīt uzmanību katra klienta vajadzībām un apkalpot tās saskaņā ar augstākajiem nozares standartiem. Mēs uzskatām, ka infrastruktūra un produkti, kas tika ieviesti 2014. gadā, ļaus Bank M2M Europe ievērojami palielināt biznesa apjomus 2015. gadā.

Bank M2M Europe vadība ir apmierināta ar 2014. gadā sasniegto un turpinās īstenot ilgtermiņa stratēģiju, kuras mērķis ir kļūt par vadošo *private banking* pakalpojumu sniedzēju Baltijas reģionā.

Vadības vārdā vēlos pateikties visiem Bank M2M Europe darbiniekiem par viņu cītīgo darbu un rezultātiem, kas pārsniedz iecerētos. Mēs vēlētos arī pateikties mūsu akcionāram par nepārtraukto atbalstu un stratēģisko vadību. Un, protams, īpašs paldies mūsu klientiem – jūs iedvesmojat mūs, Bank M2M Europe vadību un darbiniekus, virzīties uz priekšu ik dienu.

Roberts Idelsons

Valdes priekšsēdētājs

## II VISPĀRĒJA INFORMĀCIJA

### 1. Bankas akcionāri

31.12.2014			
Akcionāri	Valsts	Kopsumma EUR	Līdzdalība pamatkapitālā,%
Andrejs Vdovins	Krievija	27 920 130	100,00

Bankas pamatkapitāls ir 27 920 130 EUR un to veido 398 859 vārda akcijas ar balsstiesībām. Katras akcijas nominālvērtība ir 70 EUR. Visas Bankas akcijas ir vārda akcijas dematerializētā formā.

### 2. Padomes sastāvs

Vārds, uzvārds	Ieņemamais amats
Andrejs Vdovins	Padomes priekšsēdētājs
Peter Charles Percival Hambro	Padomes priekšsēdētāja vietnieks
Thomas Roland Evert Neckmar	Padomes loceklis

### 3. Valdes sastāvs

Vārds, uzvārds	Ieņemamais amats
Roberts Idelsons	Valdes priekšsēdētājs
Tatjana Drobina	Valdes locekle
Sergejs Zaicevs	Valdes loceklis

12 mēnešu periodā, kas noslēdzās 2014. gada 31. decembrī, Bankas vadībā izmaiņas nav bijušas.

#### 4. Bankas stratēģija un mērķi

Saskaņā ar Bankas padomes apstiprināto Bankas stratēģiju Banka darbojas *private banking un business banking* segmentos.

Bankas misija ir būt par privātbanku, kas sniedz pilnu pakalpojumu klāstu, vērstu uz turīgu klientu kapitāla pārvaldīšanu, to privāto un uzņēmējdarbības ikdienas operāciju apkalpošanu.

Bankas galvenie mērķi ir:

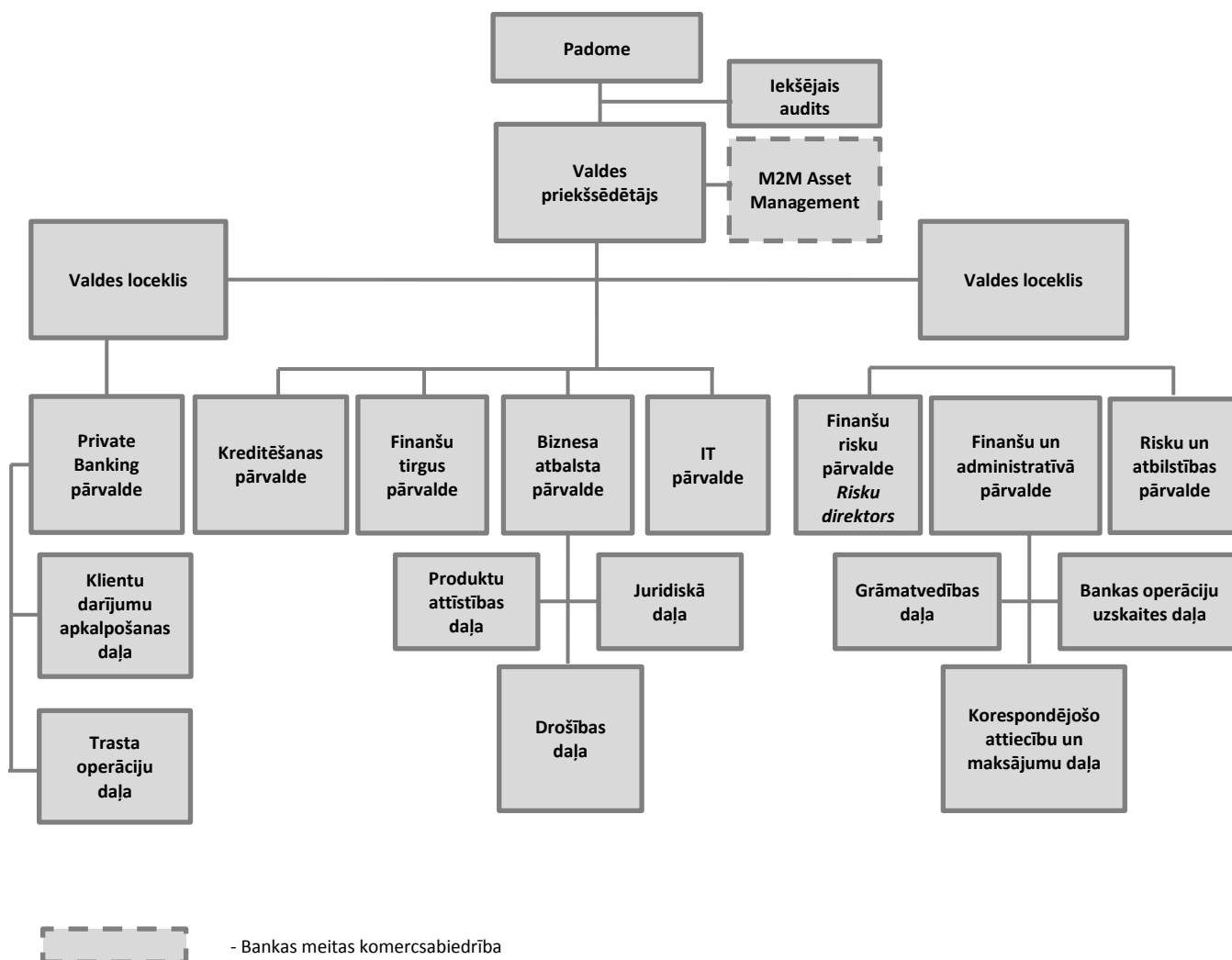
- (a) kļūt par vienu no vadošajām bankām *private banking* pakalpojumu sniegšanā Baltijas valstīs;
- (b) attīstīt klientu pieprasītu kvalitatīvu pakalpojumu klāstu, kuru izmantos turīgie klienti no Krievijas un citām NVS valstīm, Latvijas un citām Eiropas valstīm;
- (c) izveidot lojālu klientu bāzi un audzēt biznesa apjomus, lai sasniegtu stratēģijā paredzētos darbības rādītājus.

#### 5. Grupas sastāvs

Banka konsolidācijas grupā iekļauj tai piederošu meitas sabiedrību:

Nosaukums, reģistrācijas numurs	Reģistrācijas vietas kods un adrese	Darbības veids	Daļa pamatkapitālā (%)	Balsstiesību daļa komercsabiedrībā (%)
„M2M Asset Management” IPAS 40103362872	LV, Antonijas iela 3-1, Rīga LV-1010, Latvija	Ieguldījumu pārvaldes sabiedrība	100	100

## 6. Koncerna struktūra



### III BANKAS FINANŠU STĀVOKLIS UN DARBĪBAS REZULTĀTI

#### 1. Bilance 2014.gada 31.decembrī un 2013.gada 31.decembrī

(‘000 EUR)

Pozīcijas nosaukums	31.12.2014. Koncerns (nerevidētie dati)*	31.12.2014. Banka (nerevidētie dati)*	31.12.2013. Koncerns (revidētie dati)*	31.12.2013. Banka (revidētie dati)*
<b>Aktīvi</b>				
Kase un prasības uz pieprasījumu pret centrālajām bankām	306	306	2 544	2 544
Prasības uz pieprasījumu pret kredītiestādēm	37 552	37 415	10 993	10 902
Tirdzniecības nolūkā turēti finanšu aktīvi	618	618	-	-
Klasificēti kā patiesajā vērtībā novērtētie finanšu aktīvi ar atspoguļojumu peļņas vai zaudējumu aprēķinā	185	185	157	157
Pārdošanai pieejami finanšu aktīvi	22 299	22 299	9 971	9 971
Kredīti un debitoru parādi, t.sk.:	71 231	70 931	6 578	5 853
▪ Kredītiestādēm izsniegtie aizdevumi	34 529	34 229	1 964	1 239
▪ Finanšu institūcijām izsniegtie aizdevumi	1 329	1 329	273	273
▪ Uzņēmumiem un privātpersonām izsniegtie aizdevumi	35 373	35 373	4 341	4 341
Līdz termiņa beigām turēti ieguldījumi	16 887	16 887	1 706	1 706
Pret procentu risku ierobežotās portfeļa daļas patiesās vērtības izmaiņas	-	-	-	-
Uzkrātie ienākumi un nākamo periodu izdevumi	-	-	-	-
Pamatlīdzekļi	1 665	1 656	1 875	1 858
Ieguldījumu īpašums	-	-	-	-
Nemateriālie aktīvi	1 232	444	1 305	517
Ieguldījumi radniecīgo un asociēto uzņēmumu pamatkapitālā	-	1 874	-	1 874
Nodokļu aktīvi	113	-	-	-
Pārējie aktīvi	1 083	1 051	831	800
<b>Kopā aktīvi</b>	<b>153 171</b>	<b>153 666</b>	<b>35 960</b>	<b>36 182</b>
<b>Saistības</b>				
Saistības pret centrālajām bankām	-	-	-	-
Saistības uz pieprasījumu pret kredītiestādēm	-	-	-	-
Tirdzniecības nolūkā turētas finanšu saistības	-	-	-	-
Klasificētas kā patiesajā vērtībā novērtētās finanšu saistības ar atspoguļojumu peļņas vai zaudējumu aprēķinā	377	377	28	28
Amortizētajā iegādes vērtībā vērtētās finanšu saistības	139 553	140 335	22 685	22 934
Finanšu aktīvu nodošanas rezultātā radušās finanšu saistības	-	-	-	-
Pret procentu risku ierobežotās portfeļa daļas patiesās vērtības izmaiņa	-	-	-	-
Uzkrātie izdevumi un nākamo periodu ienākumi	1 186	1 167	221	202
Uzkrājumi	-	-	127	127
Nodokļu saistības	-	-	-	-
Pārējās saistības	42	33	45	40
<b>Kopā saistības</b>	<b>141 158</b>	<b>141 912</b>	<b>23 106</b>	<b>23 331</b>
<b>Kopā kapitāls un rezerves</b>	<b>12 013</b>	<b>11 754</b>	<b>12 854</b>	<b>12 851</b>
<b>Kopā kapitāls un rezerves un saistības</b>	<b>153 171</b>	<b>153 666</b>	<b>35 960</b>	<b>36 182</b>
<b>Aktīvi pārvaldīšanā</b>	<b>187 957</b>	<b>119 286</b>	<b>61 938</b>	<b>3 358</b>
<b>Ārpusbilances posteņi</b>	<b>19 476</b>	<b>19 476</b>	<b>1 973</b>	<b>1 973</b>
Iespējamās saistības	3 494	3 494	127	127
Ārpusbilances saistības pret klientiem	15 982	15 982	1 846	1 846

\*Revidents: KPMG Baltics SIA



## 2. Peļņas vai zaudējumu aprēķini par 12 mēnešu periodu, kas noslēdzās 2014. un 2013. gada 31. decembrī

(‘000 EUR)

Pozīcijas nosaukums	31.12.2014. Koncerns (nerevidētie dati)	31.12.2014. Banka (nerevidētie dati)	31.12.2013. Koncerns (revidētie dati)*	31.12.2013. Banka (revidētie dati)*
Procentu ienākumi	2 508	2 505	161	159
Procentu izdevumi	(687)	(701)	(56)	(55)
Dividenžu ienākumi	2	2	-	-
Komisijas naudas ienākumi	2 396	2 029	173	121
Komisijas naudas izdevumi	(190)	(165)	(85)	(83)
Neto realizētā peļņa/ zaudējumi no amortizētajā iegādes vērtībā vērtētajiem finanšu aktīviem un finanšu saistībām	-	-	-	-
Neto realizētā peļņa/ zaudējumi no pārdošanai pieejamajiem finanšu aktīviem	305	305	23	23
Neto peļņa/ zaudējumi no tirdzniecības nolūkā turētajiem finanšu aktīviem un finanšu saistībām	-	-	-	-
Neto peļņa/ zaudējumi no klasificētiem kā patiesajā vērtībā vērtētajiem finanšu aktīviem un finanšu saistībām ar atspoguļojumu peļņas vai zaudējumu aprēķinā	(95)	(95)	-	-
Patiesās vērtības izmaiņas riska ierobežošanas uzskaitē	-	-	-	-
Ārvalstu valūtu tirdzniecības un pārvērtēšanas peļņa/ zaudējumi	411	402	16	16
Īpašuma, iekārtu un aprīkojuma, ieguldījumu īpašuma un nemateriālo aktīvu atzīšanas pārtraukšanas peļņa/ zaudējumi	-	-	-	-
Pārējie ienākumi	104	107	41	41
Pārējie izdevumi	-	-	-	-
Administratīvie izdevumi	(4 332)	(4 115)	(2 882)	(2 842)
Nolietojums	(382)	(377)	(258)	(250)
Uzkrājumu veidošanas rezultāts	-	-	-	-
Vērtības samazināšanās zaudējumi	-	-	(70)	(70)
<b>Peļņa/ zaudējumi pirms uzņēmumu ienākuma nodokļa aprēķināšanas (+/-)</b>	<b>40</b>	<b>(103)</b>	<b>(2 937)</b>	<b>(2 940)</b>
Uzņēmumu ienākuma nodoklis	113	-	30	30
<b>Pārskata perioda peļņa/ zaudējumi (+/-)</b>	<b>153</b>	<b>(103)</b>	<b>(2 907)</b>	<b>(2 910)</b>

Pozīcijas, kas netiek atspoguļotas peļņas vai zaudējumu aprēķinā:

(‘000 EUR)

Pozīcijas nosaukums	31.12.2014. Koncerns (nerevidētie dati)	31.12.2014. Banka (nerevidētie dati)	31.12.2013. Koncerns (revidētie dati)*	31.12.2013. Banka (revidētie dati)*
Neto izmaiņas vērtspapīru patiesās vērtības pārvērtēšanas rezervē un citās rezervēs	(994)	(994)	18	18
<b>Pozīcijas, kas netiek atspoguļotas peļņas vai zaudējumu aprēķinā</b>	<b>(994)</b>	<b>(994)</b>	<b>18</b>	<b>18</b>
<b>Kopējā pārskata periodā atzītā peļņa/zaudējumi (+/-)</b>	<b>(841)</b>	<b>(1 097)</b>	<b>(2 889)</b>	<b>(2 892)</b>

## 3. Bankas darbības rādītāji

Pozīcijas nosaukums	31.12.2014. Koncerns (nerevidētie dati)	31.12.2014. Banka (nerevidētie dati)	31.12.2013. Koncerns (revidētie dati)*	31.12.2013. Banka (revidētie dati)*
Kapitāla atdeve (ROE)	1.25 %	-0.85 %	-22.4%	-34.93 %
Aktīvu atdeve (ROA)	0.16 %	-0.10 %	-8.03%	-21.21%

#### 4. Koncerna vērtspapīru portfeļa koncentrācijas analīze

Koncerna vērtspapīru portfeļa apjoma atspoguļojums 2014. gada 31. decembrī valstu griezumā tām valstīm, kuru pārstāvju emitēto vērtspapīru kopējā vērtība pārsniedz 10% no Koncerna pašu kapitāla. Ģeogrāfiskais sadalījums ir balstīts uz emitentu reģistrācijas valstu kredītrisku.

(‘000 EUR)

Emitenta valsts	Centrālo valdību vērtspapīri	Citu emitentu vērtspapīri	Kopā	% pret Koncerna pašu kapitālu
Lietuva	7 269	277	7 546	38%
Latvija	3 680	1 856	5 536	28%
Bulgārija	1 858	1 677	3 535	18%
Krievija	-	2 990	2 990	15%
Rumānija	2 678	-	2 678	13%
Dānija	2 480	-	2 480	12%
Zviedrija	2 467	-	2 467	12%
Ungārija	1 577	759	2 336	12%
Pārējās valstis	2 625	7 611	10 236	X
<b>Kopā vērtspapīru portfelis</b>	<b>24 634</b>	<b>15 170</b>	<b>39 804</b>	<b>X</b>

2013. gada 31. decembrī Koncernam nebija vienas valsts emitentu ieguldījumu finanšu aktīvos, kuru uzskaites vērtība pārsniedza 10% no Koncerna pašu kapitāla.

#### IV RISKU UN KAPITĀLA PĀRVALDĪŠANA

##### 1. Risku pārvaldīšana

Informācija par risku pārvaldīšanu sniegta Bankas mājas lapā (<http://www.bankm2m.com/about-bank/in-reporting>; sadaļas „Informācijas atklāšana” apakšsadaļā „Risku pārvaldīšana”).

##### Likviditātes rādītāja aprēķins

(‘000 EUR)

N.p.k.	Pozīcijas nosaukums	31.12.2014. Koncerns (nerevidētie dati)	31.12.2014. Banka (nerevidētie dati)
1.	<b>Likvidie aktīvi (1.1.+1.2.+1.3.+1.4.)</b>	<b>101 898</b>	<b>101 761</b>
1.1.	Kase	233	233
1.2.	Prasības pret Latvijas Banku	73	73
1.3.	Prasības pret maksāspējīgām kredītiestādēm	70 793	70 656
1.4.	Likvidie vērtspapīri	30 799	30 799
2.	<b>Tekošās saistības (ar atlikušo termiņu līdz 30 dienām) (2.1.+2.2.+2.3.+2.4.+2.5.+2.6.)</b>	<b>122 863</b>	<b>123 116</b>
2.1.	Saistības pret kredītiestādēm		
2.2.	Noguldījumi	106 996	107 277
2.3.	Emitētie parāda vērtspapīri	-	-
2.4.	Nauda ceļā	10	10
2.5.	Pārējās tekošās saistības	3 607	3 579
2.6.	Ārpusbilances saistības	12 250	12 250
3.	<b>Likviditātes rādītājs (1.:2.)</b>	<b>82.94 %</b>	<b>82.66 %</b>
4.	<b>Minimālais likviditātes rādītājs</b>	<b>30.00 %</b>	<b>30.00 %</b>

## 2. Kapitāla pietiekamība

Informācija par kapitāla pārvaldīšanu sniegta Bankas mājas lapā (<http://www.bankm2m.com/about-bank/in-reporting>; sadaļas „Informācijas atklāšana” apakšsadaļā „Kapitāla pārvaldīšana”).

Bankas pašu kapitāls pārsniedz kapitāla kopsummu, kas nepieciešama visu Bankas darbībai piemītošo būtisko risku segšanai.

### Pašu kapitāla un minimālo kapitāla prasību kopsavilkuma pārskats

(‘000 EUR)

Nr. p. k.	Pozīcijas nosaukums	31.12.2014. Koncerns (nerevidētie dati)	31.12.2014. Banka (nerevidētie dati)
1.	<b>Pašu kapitāls (1.1.+1.2.)</b>	<b>20 053</b>	<b>20 582</b>
1.1.	Pirmā līmeņa kapitāls (1.1.1.+1.1.2.)	10 781	11 310
1.1.1.	Pirmā līmeņa pamata kapitāls	10 781	11 310
1.1.2.	Pirmā līmeņa papildu kapitāls	-	-
1.2.	Otrā līmeņa kapitāls	9 272	9 272
2.	<b>Kopējā riska darījumu vērtība (2.1.+2.2.+2.3.+2.4.+2.5.+2.6.+2.7.)</b>	<b>84 660</b>	<b>86 068</b>
2.1.	Riska darījumu riska svērtā vērtība kredīriskam, darījumu partnera kredīriskam, atgūstamās vērtības samazinājuma riskam un neapmaksātās piegādes riskam	82 434	84 044
2.2.	Kopējā riska darījumu vērtība norēķiniem/iegādei		
2.3.	Kopējā riska darījumu vērtība pozīcijas riskam, ārvalstu valūtas riskam un preču riskam	1 654	1 640
2.4.	Kopējā riska darījumu vērtība operacionālajam riskam	569	381
2.5.	Kopējā riska darījumu vērtība kredīta vērtības korekcijai	3	3
2.6.	Kopējā riska darījumu vērtība, kas saistīta ar lielajiem riska darījumiem tirdzniecības portfelī	-	-
2.7.	Citas riska darījumu vērtības	-	-
3.	<b>Kapitāla rādītāji un kapitāla līmeņi</b>		
3.1.	Pirmā līmeņa pamata kapitāla rādītājs (1.1.1./2.*100)	12.73 %	13.14 %
3.2.	Pirmā līmeņa pamata kapitāla pārpalikums (+)/ deficīts (-) (1.1.1.-2.*4.5%)	6 971	7 437
3.3.	Pirmā līmeņa kapitāla rādītājs (1.1./2.*100)	12.73 %	13.14 %
3.4.	Pirmā līmeņa kapitāla pārpalikums (+)/deficīts (-) (1.1.-2.*6%)	5 701	6 146
3.5.	Kopējais kapitāla rādītājs (1./2.*100)	23.69 %	23.92 %
3.6.	Kopējais kapitāla pārpalikums (+)/ deficīts (-) (1.-2.*8%)	13 280	13 697
4.	<b>Kopējo kapitāla rezervju prasība (4.1.+4.2.+4.3.+4.4.+4.5.)</b>	<b>2.50%</b>	<b>2.50%</b>
4.1.	Kapitāla saglabāšanas rezerve (%)	2.50%	2.50%
4.2.	Iestādei specifiskā precīkliskā kapitāla rezerve (%)	-	-
4.3.	Sistēmiskā riska kapitāla rezerve (%)	-	-
4.4.	Sistēmiski nozīmīgas iestādes kapitāla rezerve (%)	-	-
4.5.	Citas sistēmiski nozīmīgas iestādes kapitāla rezerve (%)	-	-
5.	<b>Kapitāla rādītāji, ņemot vērā korekcijas</b>		
5.1.	Uzkrājumu vai aktīvu vērtības korekcijas apmērs, piemērojot speciālo politiku pašu kapitāla aprēķina vajadzībām	-	-
5.2.	Pirmā līmeņa pamata kapitāla rādītājs, ņemot vērā 5.1. rindā minētās korekcijas apmēru	<b>12.73 %</b>	<b>13.14 %</b>
5.3.	Pirmā līmeņa kapitāla rādītājs, ņemot vērā 5.1. rindā minētās korekcijas apmēru	<b>12.73 %</b>	<b>13.14 %</b>
5.4.	Kopējais kapitāla rādītājs, ņemot vērā 5.1. rindā minētās korekcijas apmēru	<b>23.69 %</b>	<b>23.91 %</b>



---

**Bank M2M Europe AS  
Antonijas iela 3, Rīga, LV-1010 Latvija**

**Tālr.: +371 67 080 000**

**Fakss: +371 67 080 001**

**info@bankm2m.com**

**www.bankm2m.com**