

***Bank M2M Europe AS***  
***2014. gada 3. ceturkšņa***  
***publiskais pārskats***



**Rīgā, 2014. gada 25.novembrī**

## **SATURS**

<b>I VADĪBAS ZIŅOJUMS</b> .....	3
<b>II VISPĀRĒJA INFORMĀCIJA</b> .....	4
1. BANKAS AKCIONĀRI .....	4
2. PADOMES SASTĀVS.....	4
3. VALDES SASTĀVS .....	4
4. BANKAS STRATĒGIJA UN MĒRĶI.....	5
5. GRUPAS SASTĀVS .....	5
6. KONCERNA STRUKTŪRA .....	6
<b>III BANKAS FINANŠU STĀVOKLIS UN DARBĪBAS REZULTĀTI</b> .....	7
1. BILANCE UZ 2014.GADA 30.SEPTEMBRI UN 2013.GADA 31.DECEMBRI .....	7
2. PEĻŅAS VAI ZAUDĒJUMU APRĒĶINI PAR 9 MĒNEŠU PERIODU, KAS NOSLĒDZĀS 2014. UN 2013.GADA 30.SEPTEMBRĪ.....	8
3. BANKAS DARBĪBAS RĀDĪTĀJI.....	8
4. KONCERNA VĒRTSPAPĪRU PORTFEĻA KONCENTRĀCIJAS ANALĪZE.....	9
<b>IV RISKU UN KAPITĀLA PĀRVALDĪŠANA</b> .....	9
1. RISKU PĀRVALDĪŠANA .....	9
2. KAPITĀLA PIETIEKAMĪBA .....	10

## **I VADĪBAS ZIŅOJUMS**

Bank M2M Europe biznesa apjomi turpina augt – 2014.gada trešajā ceturksnī Grupas aktīvi palielinājās par 30 miljoniem EUR, jeb par 32%, savukārt Bankas un M2M Asset Management kopējie aktīvi pārvaldīšanā palielinājās par 51 miljonu EUR (+ 52%). Bankas klientu skaits sasniedza 313 (+70 klienti), kas atbilst mūsu attīstības stratēģijai.

Banka turpina izstrādāt jaunus produktus. Trešajā ceturksnī mēs ieviesām jaunu produktu - pakalpojumu paketi M2M Executive. Šis produkts ir paredzēts mūsu klientiem piederošo holdingu struktūru un uzņēmumu grupu apkalpošanai. Papildus M2M Supreme tas nodrošinās mūsu klientu ikdienas vajadzību viapatverošu apkalpošanu.

Nākamajā ceturksnī mēs plānojam koncentrēties uz jauniem investīciju produktiem. Pašreizējā tirgus vide sniedz interesantas iespējas un mēs plānojam piedāvāt mūsu klientiem jaunus veidus, kā šīs iespējas izmantot. Mēs plānojam fokusēties uz finanšu konsultāciju pakalpojumiem, kas palīdzēs mūsu klientiem strukturēt savus personīgos aktīvus un biznesus.

Saskaņā ar stratēģiju, Banka turpina saglabāt konservatīvu riska profilu. Trešā ceturkšņa beigās Bankas kapitāla pietiekamības rādītājs bija 22,6%, savukārt likviditātes rādītājs - 81%.

Mēs turpinām situācijas attīstības Krievijā un Ukrainā monitoringu. Lai gan situācija Ukrainā ir nedaudz uzlabojusies, sakarā ar ekonomiskajām sankcijām un strukturālu reformu nepieciešamību perspektīvā ir acīmredzami abu valstu īstermiņa un vidēja termiņa ekonomiskie uzdevumi. Joprojām nav skaidrs, kā šīs ekonomiskās problēmas tiks risinātas. Mūsuprāt, ir iespējams, ka situācija Krievijā un Ukrainā, jo īpaši sankciju ieviešana, negatīvi ietekmēs ekonomiku kaimiņvalstīs, tai skaitā, arī Latvijā.

Šajos apstākļos mēs sagaidām, ka klienti arī turpmāk palielinās noguldījumus ārpus Krievijas robežām, kamēr aktīvu cenas Ukrainā un Krievijā turpinās pasliktināties. Šajos apstākļos Banka samazinās kopējo riska apetīti, īpaši aktīvu izvietojumu Austrumeiropā.

Roberts Idelsons

Valdes priekšsēdētājs

## II VISPĀRĒJA INFORMĀCIJA

### 1. Bankas akcionāri

30.09.2014			
Akcionāri	Valsts	Kopsumma EUR	Līdzdalība pamatkapitālā,%
Andrejs Vdovins	Krievija	27 920 130	100,00

Bankas pamatkapitāls ir 27 920 130 EUR un to veido 398 859 vārda akcijas ar balsstiesībām. Katras akcijas nominālvērtība ir 70 EUR. Visas Bankas akcijas ir vārda akcijas dematerializētā formā.

### 2. Padomes sastāvs

Vārds, uzvārds	Ieņemamais amats
Andrejs Vdovins	Padomes priekšsēdētājs
Peter Charles Percival Hambro	Padomes priekšsēdētāja vietnieks
Thomas Roland Evert Neckmar	Padomes loceklis

### 3. Valdes sastāvs

Vārds, uzvārds	Ieņemamais amats
Roberts Idelsons	Valdes priekšsēdētājs
Tatjana Drobina	Valdes locekle
Sergejs Zaicevs	Valdes loceklis

9 mēnešu periodā, kas noslēdzās 2014. gada 30. septembrī, Bankas vadībā izmaiņu nebija.

#### 4. Bankas stratēģija un mērķi

Saskaņā ar Bankas padomes apstiprināto Bankas stratēģiju Banka darbojas *private banking un business banking* segmentos.

Bankas misija ir būt par privātbanku, kas sniedz pilnu pakalpojumu klāstu, vērstu uz turīgu klientu kapitāla pārvaldīšanu, to privāto un uzņēmējdarbības ikdienas operāciju apkalpošanu.

Bankas galvenie mērķi ir:

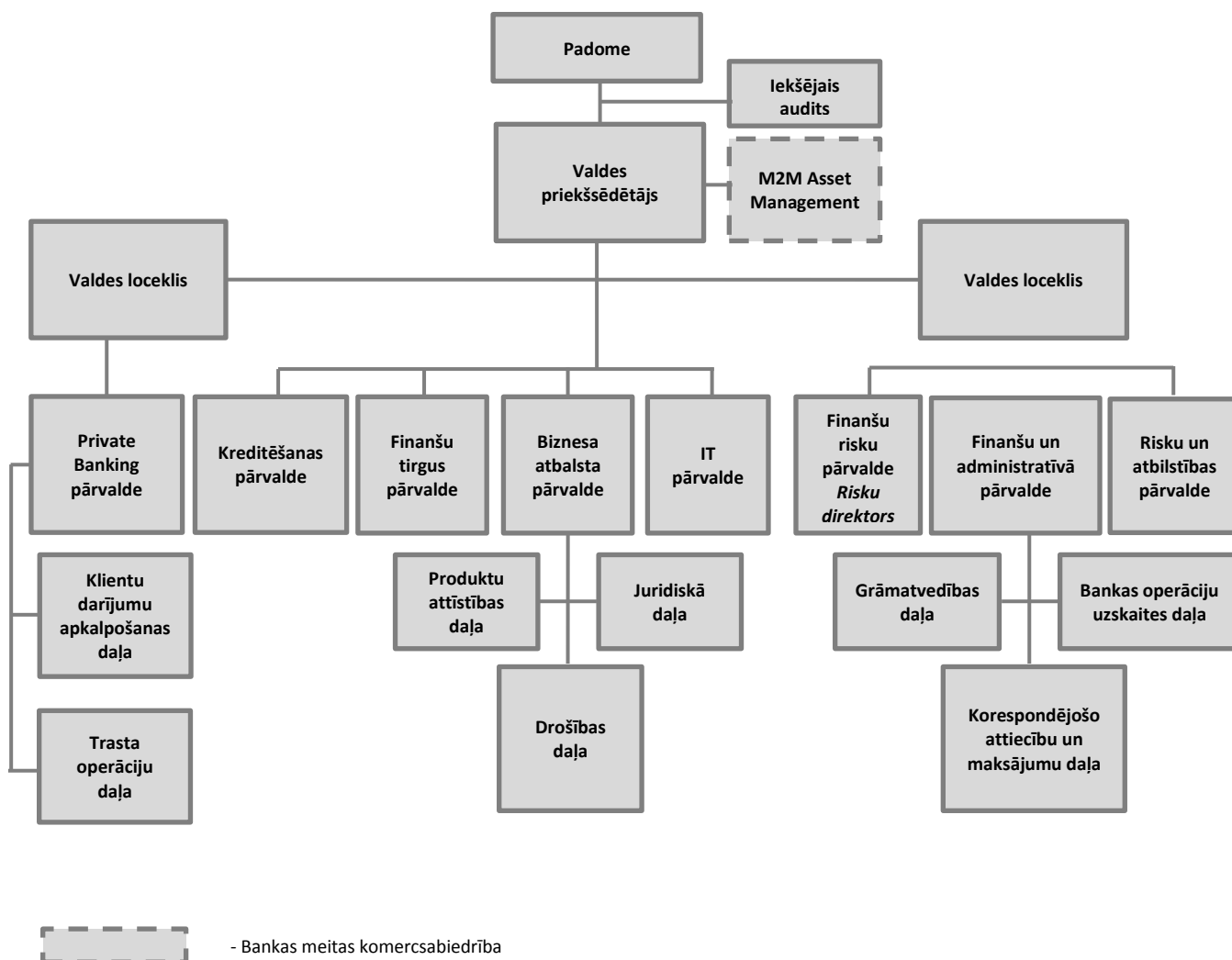
- (a) kļūt par vienu no vadošajām bankām *private banking* pakalpojumu sniegšanā Baltijas valstīs;
- (b) attīstīt klientu pieprasītu kvalitatīvu pakalpojumu klāstu, kuru izmantos turīgie klienti no Krievijas un citām NVS valstīm, Latvijas un citām Eiropas valstīm;
- (c) izveidot lojālu klientu bāzi un audzēt biznesa apjomus, lai sasniegtu stratēģijā paredzētus darbības rādītājus.

#### 5. Grupas sastāvs

Banka konsolidācijas grupā iekļauj tai piederošu meitas sabiedrību:

Nosaukums, reģistrācijas numurs	Reģistrācijas vietas kods un adrese	Darbības veids	Daļa pamatkapitālā (%)	Balsstiesību daļa komercsabiedrībā (%)
„M2M Asset Management” IPAS 40103362872	LV, Antonijas iela 3-1, Rīga LV-1010, Latvija	Ieguldījumu pārvaldes sabiedrība	100	100

## 6. Koncerna struktūra



### III BANKAS FINANŠU STĀVOKLIS UN DARBĪBAS REZULTĀTI

#### 1. Bilance uz 2014. gada 30. septembri un 2013. gada 31. decembri

(‘000 EUR)

Pozīcijas nosaukums	30.09.2014. Koncerns (nerevidētie dati)	30.09.2014. Banka (nerevidētie dati)	31.12.2013. Koncerns (revidētie dati)*	31.12.2013. Banka (revidētie dati)*
<b>Aktīvi</b>				
Kase un prasības uz pieprasījumu pret centrālajām bankām	3 584	3 584	2 544	2 544
Prasības uz pieprasījumu pret kredītiestādēm	28 519	28 086	10 993	10 902
Tirdzniecības nolūkā turēti finanšu aktīvi	-	-	-	-
Klasificēti kā patiesajā vērtībā novērtētie finanšu aktīvi ar atspoguļojumu peļņas vai zaudējumu aprēķinā	134	134	157	157
Pārdošanai pieejami finanšu aktīvi	23 432	23 432	9 971	9 971
Kredīti un debitoru parādi, t.sk.:	52 408	52 408	6 578	5 853
▪ Kredītiestādēm izsniegtie aizdevumi	25 460	25 460	1 964	1 239
▪ Finanšu institūcijām izsniegtie aizdevumi	1 415	1 415	273	273
▪ Uzņēmumiem un privātpersonām izsniegtie aizdevumi	25 533	25 533	4 341	4 341
Līdz termiņa beigām turēti ieguldījumi	9 082	9 082	1 706	1 706
Pret procentu risku ierobežotās portfeļa daļas patiesās vērtības izmaiņas	-	-	-	-
Uzkrātie ienākumi un nākamo periodu izdevumi	297	296	290	290
Pamatlīdzekļi	1 705	1 694	1 875	1 858
Ieguldījumu īpašums	-	-	-	-
Nemateriālie aktīvi	1 270	481	1 305	517
Ieguldījumi radniecīgo un asociēto uzņēmumu pamatkapitālā	-	1 874	-	1 874
Nodokļu aktīvi	20	20	23	23
Pārējie aktīvi	399	366	518	487
<b>Kopā aktīvi</b>	<b>120 850</b>	<b>121 457</b>	<b>35 960</b>	<b>36 182</b>
<b>Saistības</b>				
Saistības pret centrālajām bankām	6 002	6 002	-	-
Saistības uz pieprasījumu pret kredītiestādēm	-	-	-	-
Tirdzniecības nolūkā turētas finanšu saistības	-	-	-	-
Klasificētas kā patiesajā vērtībā novērtētās finanšu saistības ar atspoguļojumu peļņas vai zaudējumu aprēķinā	155	155	28	28
Amortizētajā iegādes vērtībā vērtētās finanšu saistības	102 074	102 805	22 685	22 934
Finanšu aktīvu nodošanas rezultātā radušās finanšu saistības	-	-	-	-
Pret procentu risku ierobežotās portfeļa daļas patiesās vērtības izmaiņa	-	-	-	-
Uzkrātie izdevumi un nākamo periodu ienākumi	530	510	222	203
Uzkrājumi	17	17	127	127
Nodokļu saistības	8	5	-	-
Pārējās saistības	171	168	44	39
<b>Kopā saistības</b>	<b>108 957</b>	<b>109 662</b>	<b>23 106</b>	<b>23 331</b>
<b>Kopā kapitāls un rezerves</b>	<b>11 893</b>	<b>11 795</b>	<b>12 854</b>	<b>12 851</b>
<b>Kopā kapitāls un rezerves un saistības</b>	<b>120 850</b>	<b>121 457</b>	<b>35 960</b>	<b>36 182</b>
<b>Aktīvi pārvaldīšanā</b>	<b>147 661</b>	<b>71 743</b>	<b>61 938</b>	<b>3 358</b>
<b>Ārpusbilances posteņi</b>	<b>9 121</b>	<b>9 121</b>	<b>1 973</b>	<b>1 973</b>
Iespējamās saistības	-	-	127	127
Ārpusbilances saistības pret klientiem	9 121	9 121	1 846	1 846

\*Revidents: KPMG Baltics SIA

## 2. Peļņas vai zaudējumu aprēķini par 9 mēnešu periodu, kas noslēdzās 2014. un 2013. gada 30. septembrī

(EUR 000's)

Pozīcijas nosaukums	30.09.2014. Koncerns (nerevidētie dati)	30.09.2014. Banka (nerevidētie dati)	30.09.2013. Banka (nerevidētie dati)
Procentu ienākumi	1 735	1 733	23
Procentu izdevumi	(466)	(476)	(3)
Dividenžu ienākumi	1	1	-
Komisijas naudas ienākumi	1 027	757	67
Komisijas naudas izdevumi	(121)	(100)	(54)
Neto realizētā peļņa/ zaudējumi no amortizētajā iegādes vērtībā vērtētajiem finanšu aktīviem un finanšu saistībām	-	-	-
Neto realizētā peļņa/ zaudējumi no pārdošanai pieejamajiem finanšu aktīviem	184	184	-
Neto peļņa/ zaudējumi no tirdzniecības nolūkā turētajiem finanšu aktīviem un finanšu saistībām	8	8	1
Neto peļņa/ zaudējumi no klasificētiem kā patiesajā vērtībā vērtētajiem finanšu aktīviem un finanšu saistībām ar atspoguļojumu peļņas vai zaudējumu aprēķinā	(5)	(5)	(4)
Patiesās vērtības izmaiņas riska ierobežošanas uzskaitē	-	-	-
Ārvalstu valūtu tirdzniecības un pārvērtēšanas peļņa/ zaudējumi	370	365	16
Īpašuma, iekārtu un aprīkojuma, ieguldījumu īpašuma un nemateriālo aktīvu atzīšanas pārtraukšanas peļņa/ zaudējumi	-	-	-
Pārējie ienākumi	66	68	28
Pārējie izdevumi	(146)	(143)	(84)
Administratīvie izdevumi	(3 003)	(2 843)	(1 681)
Nolietojums	(291)	(286)	(166)
Uzkrājumu veidošanas rezultāts	(17)	(17)	-
Vērtības samazināšanās zaudējumi	-	-	-
<b>Peļņa/ zaudējumi pirms uzņēmumu ienākuma nodokļa aprēķināšanas (+/-)</b>	<b>(658)</b>	<b>(754)</b>	<b>(1 857)</b>
Uzņēmumu ienākuma nodoklis	(5)	(5)	(1)
<b>Pārskata perioda peļņa/ zaudējumi (+/-)</b>	<b>(663)</b>	<b>(759)</b>	<b>(1 858)</b>

Pozīcijas, kas netiek atspoguļotas peļņas vai zaudējumu aprēķinā:

('000 EUR)

Pozīcijas nosaukums	30.09.2014. Koncerns (nerevidētie dati)	30.09.2014. Banka (nerevidētie dati)	30.09.2013. Banka (nerevidētie dati)
Neto izmaiņa vērtspapīru patiesās vērtības pārvērtēšanas rezervē un citās rezervēs	(280)	(280)	(4)
<b>Pozīcijas, kas netiek atspoguļotas peļņas vai zaudējumu aprēķinā</b>	<b>(280)</b>	<b>(280)</b>	<b>(4)</b>
<b>Kopējā pārskata periodā atzītā peļņa/zaudējumi (+/-)</b>	<b>(943)</b>	<b>(1 039)</b>	<b>(1 862)</b>

## 3. Bankas darbības rādītāji

Pozīcijas nosaukums	30.09.2014. Koncerns (nerevidētie dati)	30.09.2014. Banka (nerevidētie dati)	30.09.2013. Banka (nerevidētie dati)
Kapitāla atdeve (ROE)	-7.18 %	-8.34 %	-36.49 %
Aktīvu atdeve (ROA)	-1.09 %	-1.18 %	-31.60 %



#### 4. Koncerna vērtspapīru portfeļa koncentrācijas analīze

Koncerna vērtspapīru portfeļa apjoma atspoguļojums uz 2014.gada 30.septembri valstu griezumā tām valstīm, kuru pārstāvju emitēto vērtspapīru kopējā vērtība pārsniedz 10% no Koncerna pašu kapitāla.

(‘000 EUR)

Emitenta valsts	Centrālo valdību vērtspapīri	Citu emitentu vērtspapīri	Kopā	% pret Koncerna pašu kapitālu
Lietuva	5 991	301	6 292	44%
Latvija	3 483	2 002	5 485	38%
Krievija	-	2 873	2 873	20%
Bulgārija	1 308	1 230	2 538	18%
Rumānija	2 167	-	2 167	15%
Horvātija	1 092	424	1 516	11%
Dānija	1 588	-	1 588	11%
Pārējās valstis	2 634	7 421	10 055	X

2013.gada 31.decembrī Koncernam nebija vienas valsts emitentu ieguldījumu finanšu aktīvos, kuru uzskaites vērtība pārsniedza 10% no Koncerna pašu kapitāla.

#### IV RISKU UN KAPITĀLA PĀRVALDĪŠANA

##### 1. Risku pārvaldīšana

Informācija par risku pārvaldīšanu sniegta Bankas mājas lapā (<http://www.bankm2m.com/about-bank/in-reporting>; sadaļas „Informācijas atklāšana” apakšsadaļā „Risku pārvaldīšana”).

#### Likviditātes rādītāja aprēķins

(‘000 EUR)

N.p.k.	Pozīcijas nosaukums	30.09.2014. Koncerns (nerevidētie dati)	30.09.2014. Banka (nerevidētie dati)
1.	<b>Likvidie aktīvi (1.1.+1.2.+1.3.+1.4.)</b>	<b>75 217</b>	<b>75 084</b>
1.1.	Kase	273	273
1.2.	Prasības pret Latvijas Banku	3 311	3 311
1.3.	Prasības pret maksāspējīgām kredītiestādēm	53 084	52 951
1.4.	Likvidie vērtspapīri	18 549	18 549
2.	<b>Tekošās saistības (ar atlikušo termiņu līdz 30 dienām) (2.1.+2.2.+2.3.+2.4.+2.5.+2.6.)</b>	<b>92 731</b>	<b>92 765</b>
2.1.	Saistības pret kredītiestādēm	6 002	6 002
2.2.	Noguldījumi	81 666	81 727
2.3.	Emitētie parāda vērtspapīri	-	-
2.4.	Nauda ceļā	70	70
2.5.	Pārējās tekošās saistības	1 242	1 215
2.6.	Ārpusbilances saistības	3 751	3 751
3.	<b>Likviditātes rādītājs (1.:2.)</b>	<b>81.11 %</b>	<b>80.94 %</b>
4.	<b>Minimālais likviditātes rādītājs</b>	<b>30.00 %</b>	<b>30.00 %</b>

## 2. Kapitāla pietiekamība

Informācija par kapitāla pārvaldīšanu sniegta Bankas mājas lapā (<http://www.bankm2m.com/about-bank/in-reporting>; sadaļas „Informācijas atklāšana” apakšsadaļā „Kapitāla pārvaldīšana”).

Bankas pašu kapitāls pārsniedz kapitāla kopsummu, kas nepieciešama visu Bankas darbībai piemītošo būtisko risku segšanai.

### Pašu kapitāla un minimālo kapitāla prasību kopsavilkuma pārskats

(‘000 EUR)

Nr. p. k.	Pozīcijas nosaukums	30.09.2014. Koncerns (nerevidētie dati)	30.09.2014. Banka (nerevidētie dati)
1.	<b>Pašu kapitāls (1.1.+1.2.)</b>	<b>14 276</b>	<b>14 967</b>
1.1.	Pirmā līmeņa kapitāls (1.1.1.+1.1.2.)	10 623	11 314
1.1.1.	Pirmā līmeņa pamata kapitāls	10 623	11 314
1.1.2.	Pirmā līmeņa papildu kapitāls	-	-
1.2.	Otrā līmeņa kapitāls	3 653	3 653
2.	<b>Kopējā riska darījumu vērtība (2.1.+2.2.+2.3.+2.4.+2.5.+2.6.+2.7.)</b>	<b>63 167</b>	<b>65 409</b>
2.1.	Riska darījumu riska svērtā vērtība kredīriskam, darījumu partnera kredīriskam, atgūstamās vērtības samazinājuma riskam un neapmaksātās piegādes riskam	61 864	64 294
2.2.	Kopējā riska darījumu vērtība norēķiniem/pielāgēm	-	-
2.3.	Kopējā riska darījumu vērtība pozīcijas riskam, ārvalstu valūtas riskam un preču riskam	722	722
2.4.	Kopējā riska darījumu vērtība operacionālajam riskam	569	381
2.5.	Kopējā riska darījumu vērtība kredīta vērtības korekcijai	12	12
2.6.	Kopējā riska darījumu vērtība, kas saistīta ar lielajiem riska darījumiem tirdzniecības portfeli	-	-
2.7.	Citas riska darījumu vērtības	-	-
3.	<b>Kapitāla rādītāji un kapitāla līmeņi</b>		
3.1.	Pirmā līmeņa pamata kapitāla rādītājs (1.1.1./2.*100)	16.82 %	17.30 %
3.2.	Pirmā līmeņa pamata kapitāla pārpalikums (+)/ deficīts (-) (1.1.1.-2.*4.5%)	7 780	8 371
3.3.	Pirmā līmeņa kapitāla rādītājs (1.1./2.*100)	16.82 %	17.30 %
3.4.	Pirmā līmeņa kapitāla pārpalikums (+)/deficīts (-) (1.1.-2.*6%)	6 833	7 389
3.5.	Kopējais kapitāla rādītājs (1./2.*100)	22.60 %	22.88 %
3.6.	Kopējais kapitāla pārpalikums (+)/ deficīts (-) (1.-2.*8%)	9 223	9 734
4.	<b>Kopējo kapitāla rezervju prasība (4.1.+4.2.+4.3.+4.4.+4.5.)</b>	<b>2.50%</b>	<b>2.50%</b>
4.1.	Kapitāla saglabāšanas rezerve (%)	2.50%	2.50%
4.2.	Iestādei specifiskā precikliskā kapitāla rezerve (%)	-	-
4.3.	Sistēmiskā riska kapitāla rezerve (%)	-	-
4.4.	Sistēmiski nozīmīgas iestādes kapitāla rezerve (%)	-	-
4.5.	Citas sistēmiski nozīmīgas iestādes kapitāla rezerve (%)	-	-
5.	<b>Kapitāla rādītāji, ņemot vērā korekcijas</b>		
5.1.	Uzkrājumu vai aktīvu vērtības korekcijas apmērs, piemērojot speciālo politiku pašu kapitāla aprēķina vajadzībām	-	-
5.2.	Pirmā līmeņa pamata kapitāla rādītājs, ņemot vērā 5.1. rindā minētās korekcijas apmēru	<b>16.82 %</b>	<b>17.30 %</b>
5.3.	Pirmā līmeņa kapitāla rādītājs, ņemot vērā 5.1. rindā minētās korekcijas apmēru	<b>16.82 %</b>	<b>17.30 %</b>
5.4.	Kopējais kapitāla rādītājs, ņemot vērā 5.1. rindā minētās korekcijas apmēru	<b>22.60 %</b>	<b>22.88 %</b>



---

**Bank M2M Europe AS  
Antonijas iela 3, Rīga, LV-1010 Latvija**

**Tālr.: +371 67 080 000**

**Fakss: +371 67 080 001**

**info@bankm2m.com**

**www.bankm2m.com**