



Bank M2M Europe AS
2014. gada 1. ceturkšņa
publiskais pārskats



Rīgā, 2014. gada 25. jūnijā

SATURS

I VADĪBAS ZIŅOJUMS.....	3
II VISPĀRĒJA INFORMĀCIJA	4
1. BANKAS AKCIONĀRI	4
2. PADOMES SASTĀVS	4
3. VALDES SASTĀVS	4
4. BANKAS STRATĒGIJA UN MĒRĶI	5
5. GRUPAS SASTĀVS	5
6. BANKAS STRUKTŪRA	6
III BANKAS FINANŠU STĀVOKLIS UN DARBĪBAS REZULTĀTI	7
1. BILANCE UZ 2014.GADA 31.MARTU UN 2013.GADA 31.DECEMBRI.....	7
2. PEĻŅAS VAI ZAUDĒJUMU APRĒĶINI PAR 3 MĒNEŠU PERIODU, KAS NOSLĒDZĀS 2014. UN 2013.GADA 31.MARTĀ	8
3. BANKAS DARBĪBAS RĀDĪTĀJI	8
IV RISKU UN KAPITĀLA PĀRVALDĪŠANA.....	10
1. RISKU PĀRVALDĪŠANA	10
2. KAPITĀLA PIETIEKAMĪBA	11



I VADĪBAS ZIŅOJUMS

2014.gada pirmajā ceturksnī Bank M2M Europe turpināja biznesa attīstību un paplašināja klientu loku. Pirmā ceturkšņa beigās Bankas bilances apjoms palielinājās par 111% (40 miljoni EUR pieaugums), noguldījumu apjoms sasniedza 59 miljoni EUR. Turpmākajos ceturkšņos tiek plānots mērenāks Bankas bilances pieaugums.

Banka turpina saglabāt piesardzīgu riska profilu. Pirmā ceturkšņa beigās kapitāla pietiekamības rādītājs bija 33,44%, savukārt likviditātes rādītājs - 142,32%. Izsniegto kredītu apjoms palielinājās par 6 miljoniem EUR, kas sastāda 14% no kopējā aktīvu apjoma.

Bank M2M Europe stratēģija ir vērsta uz turīgu klientu apkalpošanu ar brīvu kapitālu ne mazāk par 1 miljonu EUR. Mēs joprojām turpinām piemērot ļoti selektīvu jaunu klientu akceptēšanas procesu, attiecīgi lēmumu par darījumu attiecību uzsākšanu ar katru jaunu klientu pieņem Bankas valdes priekšsēdētājs vai valdes loceklis – *Private Banking* pārvaldes vadītājs (CBO). Bankas klientu skaits sasniedza 165, kas atbilst mūsu attīstības plānam.

Mēs sekojam notikumiem Ukrainā, kas atstāja duālu ietekmi uz bankas biznesu. Daļas klientu vēlme nodrošināt savus aktīvus, tos izvietojot ārpus Ukrainas vai Krievijas, veicināja Bankas noguldījumu apjoma pieaugumu. Tajā pašā laikā 4% bankas aktīvu bija ieguldīti Krievijas eiroobligācijās, savukārt negatīvi ietekmēja investīciju portfeļa pārvērtēšanu.

2014.gada pirmajā ceturksnī mēs turpinājām attīstīt Bankas produktu un pakalpojumu klāstu, ieviešot vairākus jaunus produktus. Mēs esam ieviesuši Bankas vadošo produktu M2M *Supreme* - paketi, kas ietver Bankas risinājumus privāto klientu ikdienas operāciju ērtai apkalpošanai.

2014.gada 1.ceturksnī Bankas zaudējumi ir 653 tūkstoši EUR apmērā, salīdzinājumā ar 2013.gada 4.ceturkšņa zaudējumiem – 1'051 tūkstoši EUR. Šāda ievērojama pozitīva attīstības tendence atspoguļo Bankas plānus 2014.gada beigās uzrādīt operacionālu peļņu.

Bankas vadība pirmā ceturkšņa rezultātus vērtē pozitīvi un mēs esam pārliecināti par turpmāku biznesa attīstību.

Roberts Idelsons

Valdes priekšsēdētājs



II VISPĀRĒJA INFORMĀCIJA

1. Bankas akcionāri

		31.03.2014	
Akcionāri	Valsts	Kopsumma EUR	Līdzdalība pamatkapitālā,%
Andrejs Vdovins	Krievija	27 920 130	100,00

Bankas pamatkapitāls ir EUR 27 920 130 un to veido 398 859 vārda akcijas ar balsstiesībām. Katras akcijas nominālvērtība ir EUR 70. Visas Bankas akcijas ir vārda akcijas dematerializētā formā.

2. Padomes sastāvs

Vārds, uzvārds	Ieņemamais amats
Andrejs Vdovins	Padomes priekšsēdētājs
Peter Charles Percival Hambro	Padomes priekšsēdētāja vietnieks
Thomas Roland Evert Neckmar	Padomes loceklis

3. Valdes sastāvs

Vārds, uzvārds	Ieņemamais amats
Roberts Idelsons	Valdes priekšsēdētājs
Tatjana Drobina	Valdes locekle
Sergejs Zaicevs	Valdes loceklis

3 mēnešu periodā, kas noslēdzās 2014. gada 31. martā, Bankas vadībā izmaiņu nebija.



4. Bankas stratēģija un mērķi

Saskaņā ar Bankas padomes apstiprināto Bankas stratēģiju Banka darbojas *private banking un business banking* segmentos.

Bankas misija ir būt par privātbanku, kas sniedz pilnu pakalpojumu klāstu, vērstu uz turīgu klientu kapitāla pārvaldīšanu, to privāto un uzņēmējdarbības ikdienas operāciju apkalpošanu.

Bankas galvenie mērķi ir:

- (a) kļūt par vienu no vadošajām bankām *private banking* pakalpojumu sniegšanā Baltijas valstīs;
- (b) attīstīt klientu pieprasītu kvalitatīvu pakalpojumu klāstu, kuru izmantos turīgie klienti no Krievijas un citām NVS valstīm, Latvijas un citām Eiropas valstīm;
- (c) izveidot lojālo klientu bāzi un audzēt biznesa apjomus, lai sasniegtu stratēģijā paredzētus darbības rādītājus.

5. Grupas sastāvs

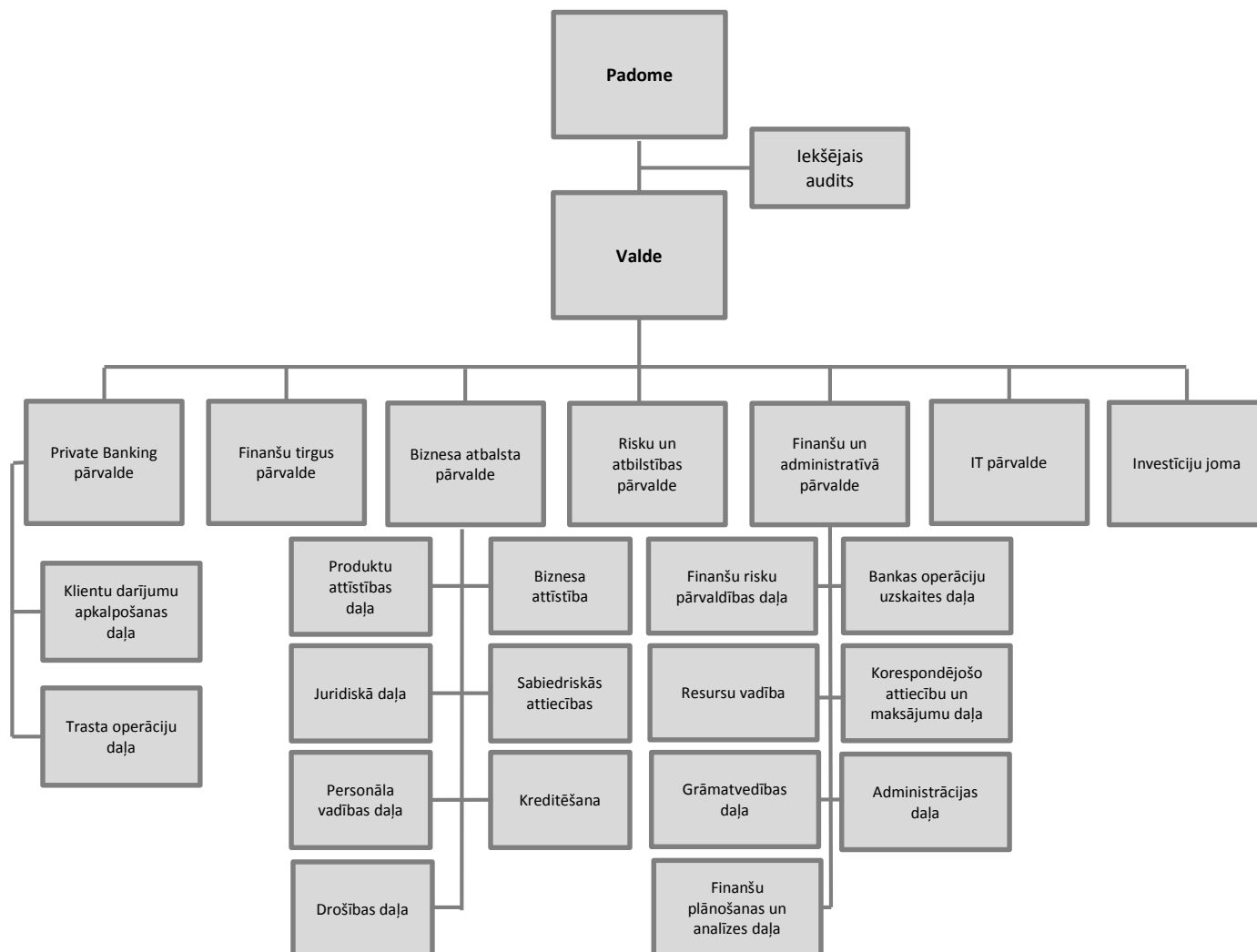
Banka konsolidācijas grupā iekļauj tai piederošu meitas sabiedrību:

Nosaukums, reģistrācijas numurs	Reģistrācijas vietas kods un adrese	Darbības veids	Daļa pamatkapitālā (%)	Balsstiesību daļa komercsabiedrībā (%)
„M2M Asset Management” IPAS 40103362872	LV, Antonijas iela 3-1, Rīga LV-1010, Latvija	Ieguldījumu pārvaldes sabiedrība	100	100



6. Bankas struktūra

Bankas struktūra ir apstiprināta Bankas valdē.



III BANKAS FINANŠU STĀVOKLIS UN DARBĪBAS REZULTĀTI

1. Bilance uz 2014. gada 31. martu un 2013. gada 31. decembri

(‘000 EUR)

Pozīcijas nosaukums	31.03.2014. Koncerns (nerevidētie dati)	31.03.2014. Banka (nerevidētie dati)	31.12.2013. Koncerns (revidētie dati)*	31.12.2013. Banka (revidētie dati)*
Aktīvi				
Kase un prasības uz pieprasījumu pret centrālajām bankām	5 940	5 940	2 544	2 544
Prasības uz pieprasījumu pret kredītiestādēm	36 411	36 022	12 957	12 141
Tirdzniecības nolūkā turēti finanšu aktīvi	-	-	-	-
Klasificēti kā patiesajā vērtībā novērtētie finanšu aktīvi ar atspoguļojumu peļņas vai zaudējumu aprēķinā	5	5	157	157
Pārdošanai pieejami finanšu aktīvi	18 067	18 067	9 971	9 971
Kredīti un debitoru parādi	10 439	10 439	4 614	4 614
Līdz termiņa beigām turēti ieguldījumi	1 083	1 083	1 706	1 706
Pret procentu risku ierobežotās portfeļa daļas patiesās vērtības izmaiņas	-	-	-	-
Uzkrātie ienākumi un nākamo periodu izdevumi	286	286	-	-
Pamatlīdzekļi	1 820	1 805	1 875	1 858
Ieguldījumu īpašums	-	-	-	-
Nemateriālie aktīvi	1 283	494	1 305	517
Ieguldījumi radniecīgo un asociēto uzņēmumu pamatkapitālā	-	1 874	-	1 874
Nodokļu aktīvi	-	-	23	23
Pārējie aktīvi	196	151	808	777
Kopā aktīvi	75 530	76 166	35 960	36 182
Saistības				
Saistības pret centrālajām bankām	4 001	4 001	-	-
Saistības uz pieprasījumu pret kredītiestādēm	-	-	-	-
Tirdzniecības nolūkā turētas finanšu saistības	-	-	-	-
Klasificētas kā patiesajā vērtībā novērtētās finanšu saistības ar atspoguļojumu peļņas vai zaudējumu aprēķinā	19	19	28	28
Amortizētajā iegādes vērtībā vērtētās finanšu saistības	58 587	59 272	22 685	22 934
Finanšu aktīvu nodošanas rezultātā radušās finanšu saistības	-	-	-	-
Pret procentu risku ierobežotās portfeļa daļas patiesās vērtības izmaiņa	-	-	-	-
Uzkrātie izdevumi un nākamo periodu ienākumi	155	155	-	-
Uzkrājumi	146	129	127	127
Nodokļu saistības	-	-	-	-
Pārējās saistības	437	433	266	242
Kopā saistības	63 345	64 009	23 106	23 331
Kopā kapitāls un rezerves	12 185	12 157	12 854	12 851
Kopā kapitāls un rezerves un saistības	75 530	76 166	35 960	36 182
Pasīvi pārvaldīšanā	80 971	21 710	61 938	3 358
Ārpusbilances posteņi	3 335	3 335	1 973	1 973
Iespējamās saistības	126	126	127	127
Ārpusbilances saistības pret klientiem	3 209	3 209	1 846	1 846

*Revidents: KPMG Baltics SIA



2. Peļņas vai zaudējumu aprēķini par 3 mēnešu periodu, kas noslēdzās 2014. un 2013. gada 31. martā

(‘000 EUR)

Pozīcijas nosaukums	31.03.2014. Koncerns (nerevidētie dati)	31.03.2014. Banka (nerevidētie dati)	31.03.2013. Banka (nerevidētie dati)
Procentu ienākumi	292	291	-
Procentu izdevumi	(91)	(93)	-
Dividenžu ienākumi	-	-	-
Komisijas naudas ienākumi	189	101	1
Komisijas naudas izdevumi	(21)	(15)	(2)
Neto realizētā peļņa/ zaudējumi no amortizētajā iegādes vērtībā vērtētajiem finanšu aktīviem un finanšu saistībām	-	-	-
Neto realizētā peļņa/ zaudējumi no pārdošanai pieejamajiem finanšu aktīviem	31	31	-
Neto peļņa/ zaudējumi no tirdzniecības nolūkā turētajiem finanšu aktīviem un finanšu saistībām	-	-	-
Neto peļņa/ zaudējumi no klasificētiem kā patiesajā vērtībā vērtētajiem finanšu aktīviem un finanšu saistībām ar atspoguļojumu peļņas vai zaudējumu aprēķinā	5	5	-
Patiesās vērtības izmaiņas riska ierobežošanas uzskaitē	-	-	-
Ārvalstu valūtu tirdzniecības un pārvērtēšanas peļņa/ zaudējumi	48	49	9
Īpašuma, iekārtu un aprīkojuma, ieguldījumu īpašuma un nemateriālo aktīvu atzīšanas pārtraukšanas peļņa/ zaudējumi	-	-	-
Pārējie ienākumi	14	14	1
Pārējie izdevumi	(46)	(45)	(15)
Administratīvie izdevumi	(946)	(891)	(456)
Nolietojums	(95)	(94)	(44)
Uzkrājumu veidošanas rezultāts	(4)	(4)	-
Vērtības samazināšanās zaudējumi	-	-	-
Peļņa/ zaudējumi pirms uzņēmumu ienākuma nodokļa aprēķināšanas (+/-)	(624)	(651)	(506)
Uzņēmumu ienākuma nodoklis	(2)	(2)	-
Pārskata perioda peļņa/ zaudējumi (+/-)	(626)	(653)	(506)

3. Bankas darbības rādītāji

Pozīcijas nosaukums	31.03.2014. Koncerns (nerevidētie dati)	31.03.2014. Banka (nerevidētie dati)	31.03.2013. Banka (nerevidētie dati)
Kapitāla atdeve (ROE)	-20.17%	-21.06%	-38.54%
Aktīvu atdeve (ROA)	-4.53%	-5.06%	-34.04%



4. Vērtspapīru portfeļa koncentrācijas analīze

Bankas vērtspapīru portfeļa apjoma atspoguļojums valstu griezumā tām valstīm, kuru pārstāvju emitēto vērtspapīru kopējā vērtība pārsniedz 10% no Bankas pašu kapitāla.

Emitenta valsts	('000 EUR)			
	Centrālo valdību vērtspapīri	Citu emitentu vērtspapīri	Kopā	% pret pašu kapitālu
Latvija	2 937	1 551	4 488	33%
Krievija	-	3 149	3 149	23%
Ungārija	1 135	1 000	2 135	16%
Lietuva	1 079	313	1 392	10%
Pārējās valstis	1 681	6 305	7 986	X
Kopā vērtspapīru portfelis	6 832	12 318	19 150	X

2013.gada 31.decembrī Bankai nebija vienas valsts emitentu ieguldījumu finanšu aktīvos, kuru uzskaites vērtība pārsniedza 10% no Bankas pašu kapitāla.



IV RISKU UN KAPITĀLA PĀRVALDĪŠANA

1. Risku pārvaldīšana

Informācija par risku pārvaldīšanu sniegta Bankas mājas lapā (<http://www.bankm2m.com/about-bank/in-reporting>; sadaļas „Informācijas atklāšana” apakšsadaļā „Risku pārvaldīšana”).

Likviditātes rādītāja aprēķins

N.p.k.	Pozīcijas nosaukums	('000 EUR)	
		31.03.2014. Koncerns (nerevidētie dati)	31.03.2014. Banka (nerevidētie dati)
1.	Likvidie aktīvi (1.1.+1.2.+1.3.+1.4.)	47 010	46 620
1.1.	Kase	347	347
1.2.	Prasības pret Latvijas Banku	5 594	5 594
1.3.	Prasības pret maksāspējīgām kredītiestādēm	34 662	34 272
1.4.	Likvidie vērtspapīri	6 407	6 407
2.	Tekošās saistības (ar atlikušo termiņu līdz 30 dienām) (2.1.+2.2.+2.3.+2.4.+2.5.+2.6.)	32 779	32 757
2.1.	Saistības pret kredītiestādēm	-	-
2.2.	Noguldījumi	31 248	31 248
2.3.	Emitētie parāda vērtspapīri	-	-
2.4.	Nauda ceļā	341	341
2.5.	Pārējās tekošās saistības	515	493
2.6.	Ārpusbilances saistības	675	675
3.	Likviditātes rādītājs (1.:2.) (%)	143.41%	142.32%
4.	Minimālais likviditātes rādītājs	30%	30%



2. Kapitāla pietiekamība

Informācija par kapitāla pārvaldīšanu sniegta Bankas mājas lapā (<http://www.bankm2m.com/about-bank/in-reporting>; sadaļas „Informācijas atklāšana” apakšsadaļā „Kapitāla pārvaldīšana”).

Bankas pašu kapitāls pārsniedz kapitāla kopsummu, kas nepieciešama visu Bankas darbībai piemītošo būtisko risku segšanai.

Pašu kapitāla un minimālo kapitāla prasību kopsavilkuma pārskats

(‘000 EUR)

Nr. p. k.	Pozīcijas nosaukums	31.03.2014. Koncerns (nerevidētie dati)	31.03.2014. Banka (nerevidētie dati)
1.	Pašu kapitāls (1.1.+1.2.)	12 886	13 648
1.1.	Pirmā līmeņa kapitāls (1.1.1.+1.1.2.)	10 902	11 664
1.1.1.	Pirmā līmeņa pamata kapitāls	10 902	11 664
1.1.2.	Pirmā līmeņa papildu kapitāls	-	-
1.2.	Otrā līmeņa kapitāls	1 984	1 984
2.	Kopējā riska darījumu vērtība (2.1.+2.2.+2.3.+2.4.+2.5.+2.6.+2.7.)	42 450	40 816
2.1.	Riska darījumu riska svērtā vērtība kredīriskam, darījumu partnera kredīriskam, atgūstamās vērtības samazinājuma riskam un neapmaksātās piegādes riskam	39 508	39 508
2.2.	Kopējā riska darījumu vērtība norēķiniem/piegādei	-	-
2.3.	Kopējā riska darījumu vērtība pozīcijas riskam, ārvalstu valūtas riskam un preču riskam	923	923
2.4.	Kopējā riska darījumu vērtība operacionālajam riskam	2 015	381
2.5.	Kopējā riska darījumu vērtība kredīta vērtības korekcijai	4	4
2.6.	Kopējā riska darījumu vērtība, kas saistīta ar lielajiem riska darījumiem tirdzniecības portfelī	-	-
2.7.	Citas riska darījumu vērtības	-	-
3.	Kapitāla rādītāji un kapitāla līmeņi		
3.1.	Pirmā līmeņa pamata kapitāla rādītājs (1.1.1./2.*100)	25.68%	28.58%
3.2.	Pirmā līmeņa pamata kapitāla pārpalikums (+)/ deficīts (-) (1.1.1.-2.*4.5%)	8 992	9 827
3.3.	Pirmā līmeņa kapitāla rādītājs (1.1./2.*100)	25.68%	28.58%
3.4.	Pirmā līmeņa kapitāla pārpalikums (+)/deficīts (-) (1.1.-2.*6%)	8 355	9 215
3.5.	Kopējais kapitāla rādītājs (1./2.*100)	30.36%	33.44%
3.6.	Kopējais kapitāla pārpalikums (+)/ deficīts (-) (1.-2.*8%)	9 490	10 383
4.	Kopējo kapitāla rezervju prasība (4.1.+4.2.+4.3.+4.4.+4.5.)	-	-
4.1.	Kapitāla saglabāšanas rezerve (%)	-	-
4.2.	Iestādei specifiskā precikliskā kapitāla rezerve (%)	-	-
4.3.	Sistēmiskā riska kapitāla rezerve (%)	-	-
4.4.	Sistēmiski nozīmīgas iestādes kapitāla rezerve (%)	-	-
4.5.	Citas sistēmiski nozīmīgas iestādes kapitāla rezerve (%)	-	-
5.	Kapitāla rādītāji, ņemot vērā korekcijas		
5.1.	Uzkrājumu vai aktīvu vērtības korekcijas apmērs, piemērojot speciālo politiku pašu kapitāla aprēķina vajadzībām	-	-
5.2.	Pirmā līmeņa pamata kapitāla rādītājs, ņemot vērā 5.1. rindā minētās korekcijas apmēru	25.68%	28.58%
5.3.	Pirmā līmeņa kapitāla rādītājs, ņemot vērā 5.1. rindā minētās korekcijas apmēru	25.68%	28.58%
5.4.	Kopējais kapitāla rādītājs, ņemot vērā 5.1. rindā minētās korekcijas apmēru	30.36%	33.44%





Bank M2M Europe AS

Antonijas iela 3, Rīga, LV-1010 Latvija

Tālr.: +371 67 080 000

Fakss: +371 67 080 001

info@bankm2m.com

www.bankm2m.com

