



**Публичный отчет  
Bank M2M Europe AS  
за 4-ый квартал 2013 года**



**Рига, 25 февраля 2014 года**

Информация, включенная в данный отчет, подготовлена в соответствии с правилами Комиссии Рынков Финансов и Капитала Nr.145 «Правила подготовки публичных квартальных банковских отчетов» .

---

## СОДЕРЖАНИЕ

### СОДЕРЖАНИЕ

<b>I СООБЩЕНИЕ РУКОВОДСТВА</b> .....	3
<b>II ИНФОРМАЦИЯ О БАНКЕ И РУКОВОДСТВЕ БАНКА НА 31 ДЕКАБРЯ 2013 ГОДА</b> .....	5
1. Акционеры Банка.....	5
2. Изменения капитала и резервов в 2013 году.....	5
3. Совет Банка .....	5
4. Правление Банка.....	5
5. Стратегия и цели Банка .....	6
6. Состав Группы.....	6
7. Структура Банка.....	7
<b>III ФИНАНСОВОЕ ПОЛОЖЕНИЕ И РЕЗУЛЬТАТЫ ДЕЯТЕЛЬНОСТИ БАНКА</b> .....	8
1. Балансы на 31 декабря 2013 года и 31 декабря 2012 года .....	8
2. Отчет о прибыли и убытках за период 12 месяцев, который закончился 31 декабря 2012 года и 31 декабря 2013 года .....	9
3. Показатели деятельности Банка .....	9
4. Инвестиции в финансовые активы .....	9
<b>IV УПРАВЛЕНИЕ РИСКАМИ И КАПИТАЛОМ</b> .....	10
1. Управление рисками.....	10
2. Достаточность капитала .....	10



Информация, включенная в данный отчет, подготовлена в соответствии с правилами Комиссии Рынков Финансов и Капитала Nr.145 «Правила подготовки публичных квартальных банковских отчетов».

## I СООБЩЕНИЕ РУКОВОДСТВА

2013 год для *Bank M2M Europe AS* (далее в тексте – «Банк») был годом больших перемен. После смены акционеров фактически был создан новый банк с новой стратегией, названием, составом совета и руководящей командой. Был сформирован новый спектр услуг, который соответствует новой стратегии Банка - обслуживанию состоятельных частных клиентов и принадлежащего им бизнеса. В этом году Банк приобрел 100% акций инвестиционной компании *M2M Asset Management IPAS*, после чего, помимо классических банковских продуктов, *Bank M2M Europe* начал предоставлять услуги доверительного управления.

Клиентами Банка являются состоятельные частные лица, располагающие свободным капиталом более 700 тысяч LVL. Мы уделяем время и предоставляем качественный сервис каждому клиенту. Мы понимаем потребности наших клиентов и ищем лучшее решение в каждой отдельной ситуации. Клиенты *Bank M2M Europe* требовательны к уровню банковского обслуживания, и мы знаем, как соответствовать их ожиданиям. Мы - прогнозируемый банк, как в своих действиях, так и в принятии решений, а это в наши дни является одним из самых важных критериев при выборе банка.

В 2013 году *Bank M2M Europe* осуществил значительные инвестиции. Основной капитал Банка был увеличен на 7 миллионов LVL. Были вложены средства в упорядочивание IT инфраструктуры, в информационные технологии, а также в усовершенствование ряда предлагаемых продуктов.

Данные инвестиции были необходимы, чтобы уровень сервиса *Bank M2M Europe* соответствовал самым высоким требованиям клиентов. Штат сотрудников Банка был укомплектован высококвалифицированным персоналом. Убытки 2013 года связаны с осуществлением данных инвестиций.

За последний квартал 2013 года, после активного начала деятельности Банка, стремительно увеличилось число клиентов, а также объем вкладов. На конец 2013 года активы Банка составляли 25 миллионов LVL (прирост в размере 21 миллиона LVL по сравнению с концом 2012 года), собственный капитал - 9 миллионов LVL (прирост в размере 5 миллионов LVL по сравнению с концом 2012 года), вклады составляли 15 миллионов LVL (прирост в размере 15 миллионов LVL по сравнению с концом 2012 года).

В своей работе мы руководствуемся основным приоритетом – быть надежным банком. Поэтому мы уделяем большое внимание управлению рисками. Показатели достаточности капитала и ликвидности в прошлом году были заметно выше минимальных уровней, установленных регулятором – 57.44% и 196% соответственно. На конец года активы Банка в основном составляют остатки на корреспондентских счетах и портфель ликвидных облигаций, в свою очередь, кредитный портфель составляет 13% от активов Банка. В 2013 году была усовершенствована система управления операционным риском, а также приняты существенные меры по укреплению системы информационной безопасности.

Руководство Банка удовлетворено результатами деятельности в 2013 году, они служат основой для запланированного увеличения объема бизнеса в 2014 году. Мы будем продолжать осуществлять долгосрочную стратегию развития Банка, которую утвердили акционеры – стать ведущим банком в сегменте предоставления услуг *private banking* в странах Балтии.

В 2014 году мы будем продолжать развивать спектр продуктов и услуг. В начале года Банк начнет предлагать клиентам новый продукт – пакет услуг *M2M Supreme*. Это продуманный набор разнообразных и новых для латвийского рынка услуг, который сделает сотрудничество клиентов и *Bank M2M Europe* еще более выгодным и содержательным. Мы осознаем важность применения



Информация, включенная в данный отчет, подготовлена в соответствии с правилами Комиссии Рынков Финансов и Капитала Nr.145 «Правила подготовки публичных квартальных банковских отчетов» .

---

инновационных технологий, и поэтому в следующем году одним из приоритетов Банка будет усовершенствование интернет - банка, возможность удобно использовать его как на стационарных компьютерах, так и с помощью мобильных устройств.

SIA „KPMG Baltics” провела проверку консолидированных отчетов Банка и его дочерней компании за 2013 год, подготовленных в соответствии с международными стандартами финансовой отчетности, утвержденными Европейским Союзом, и согласно утвержденным Комиссией Рынков Финансов и Капитала Латвийской Республики «Правилам подготовки годового отчета и консолидированного годового отчета банками, инвестиционными брокерскими компаниями и компаниями по управлению инвестициями»

С уважением,  
Роберт Иделсон  
Председатель правления  
*Bank M2M Europe AS*



Информация, включенная в данный отчет, подготовлена в соответствии с правилами Комиссии Рынков Финансов и Капитала Nr.145 «Правила подготовки публичных квартальных банковских отчетов».

## II ИНФОРМАЦИЯ О БАНКЕ И РУКОВОДСТВЕ БАНКА НА 31 ДЕКАБРЯ 2013 ГОДА

### 1. Акционеры Банка

		31.12.2013	
Акционеры	Страна	Акции, LVL	Принадлежащая часть, %
Андрей Вдовин	Россия	19 622 400	100,00

Основной капитал Банка составляет LVL 19 622 400 и состоит из 392 448 именных акций с правом голоса. Номинальная стоимость каждой акции составляет LVL 50. Все акции Банка - дематериализованные именные акции.

### 2. Изменения капитала и резервов в 2013 году

LVL '000	Оплаченный основной капитал	Наценка эмиссии акций	Резервный капитал	Нераспределенная прибыль	Прочие резервы	Итого
<b>31.12.2012.</b>	<b>12 235 600</b>	<b>19 894</b>	<b>219 152</b>	<b>(8 797 348)</b>		<b>3 677 298</b>
Совокупные убытки				(2 044 737)		(2 044 737)
Прочие резервы					12 715	12 715
Эмиссия акций	7 386 800					7 386 800
<b>31.12.2013.</b>	<b>19 622 400</b>	<b>19 894</b>	<b>219 152</b>	<b>(10 842 085)</b>	<b>12 715</b>	<b>9 032 076</b>

### 3. Совет Банка

Имя, фамилия	Занимаемая должность	Дата избрания
Андрей Вдовин	Член совета/председатель совета	31.05.2013
Peter Charles Percival Hambro	Член совета/заместитель председателя совета	31.05.2013
Thomas Roland Evert Neckmar	Член совета	31.05.2013

### 4. Правление Банка

Имя, фамилия	Занимаемая должность	Дата избрания
Роберт Иделсон	Председатель правления	15.06.2013.
Татьяна Дробина	Член правления	20.06.2013.
Сергей Зайцев	Член правления	20.06.2013.



Информация, включенная в данный отчет, подготовлена в соответствии с правилами Комиссии Рынков Финансов и Капитала Nr.145 «Правила подготовки публичных квартальных банковских отчетов» .

## 5. Стратегия и цели Банка

Согласно утвержденной советом Банка стратегии, Банк работает в сегментах *private banking* и *business banking*.

Миссия Банка - быть частным банком, который предоставляет полный спектр услуг, направленных на управление капиталом состоятельных клиентов, обслуживание их ежедневных личных и бизнес - операций.

Главные цели Банка:

- (a) стать одним из ведущих Банков по предоставлению услуг *private banking* в странах Балтии;
- (b) развивать спектр качественных услуг, которые будут использовать состоятельные клиенты из России, других государств СНГ, Латвии и других европейских государств;
- (c) создать базу лояльных клиентов и наращивать объёмы бизнеса, чтобы достичь предусмотренных в стратегии результатов деятельности.

## 6. Состав Группы

Дочернее предприятие банка:

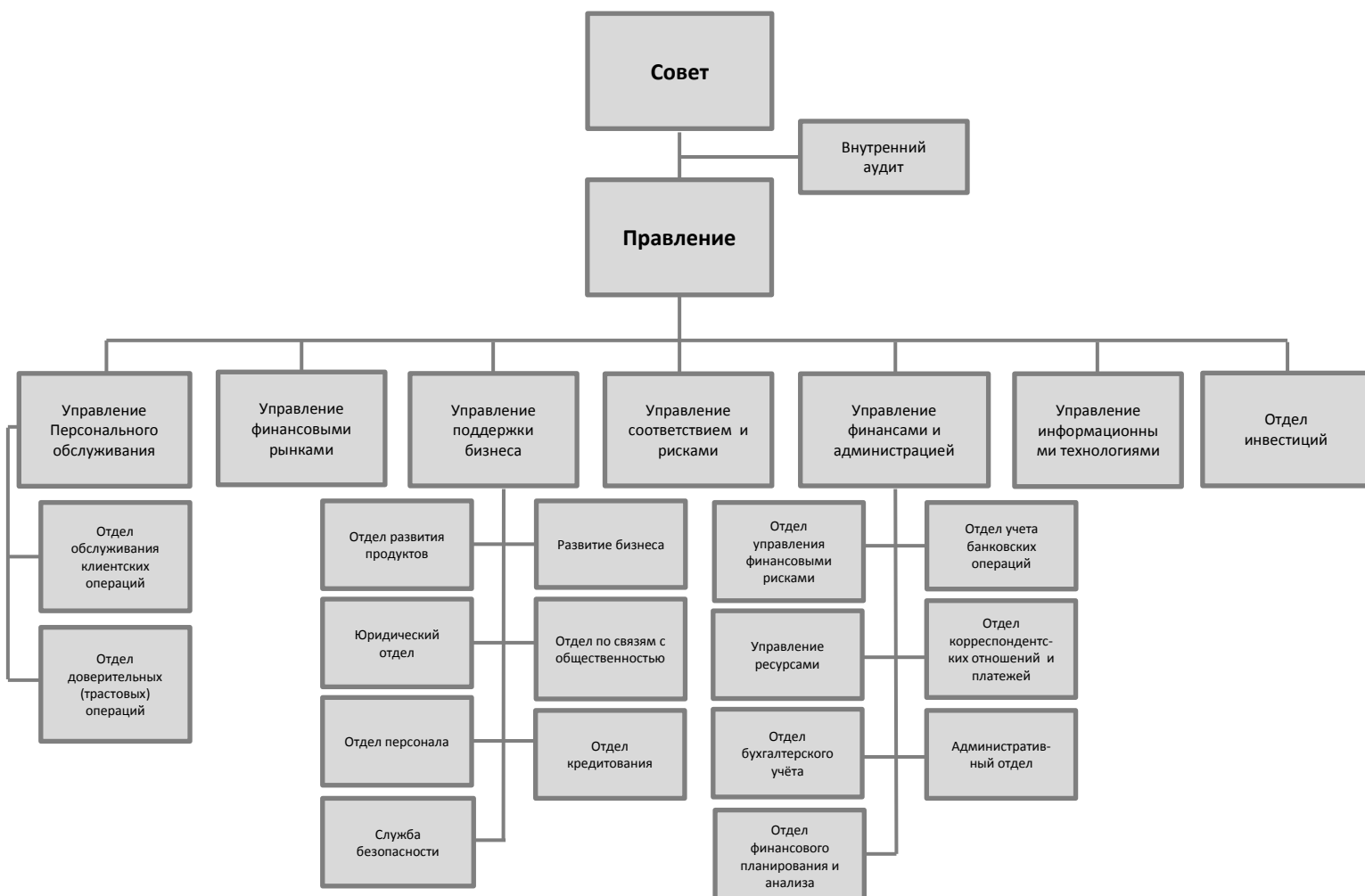
Название, регистрационный номер	Страна регистрации	Вид деятельности	Доля в основном капитале %	
			2013	2012
„M2M Asset Management” IPAS 40103362872	Латвия	Компания по управлению инвестициями	100	-



Информация, включенная в данный отчет, подготовлена в соответствии с правилами Комиссии Рынков Финансов и Капитала №.145 «Правила подготовки публичных квартальных банковских отчетов» .

## 7. Структура Банка

Структура Банка утверждена на правлении Банка.



Информация, включенная в данный отчет, подготовлена в соответствии с правилами Комиссии Рынков Финансов и Капитала №145 «Правила подготовки публичных квартальных банковских отчетов».

### III ФИНАНСОВОЕ ПОЛОЖЕНИЕ И РЕЗУЛЬТАТЫ ДЕЯТЕЛЬНОСТИ БАНКА

#### 1. Балансы на 31 декабря 2013 года и 31 декабря 2012 года

(в латах)

Наименование позиции	31.12.2013. (аудированные данные)	31.12.2012. (аудированные данные)
Денежные средства и средства до востребования в центральных банках	1 788 361	394 176
Средства до востребования в прочих кредитных организациях	8 533 072	1 370 929
Торговые финансовые активы		-
Финансовые активы, оцениваемые по справедливой стоимости, изменения которой отражаются в составе прибыли или убытка	109 908	-
Финансовые активы, имеющиеся в наличии для продажи	7 008 237	-
Кредиты и дебиторская задолженность	3 243 250	198 269
Инвестиционные ценные бумаги, удерживаемые до погашения	1 198 783	-
Изменения справедливой стоимости финансовых инструментов, используемых для хеджирования процентного риска	-	-
Начисленные доходы и расходы будущих периодов	207 896	479 369
Основные средства	1 306 246	1 733 626
Инвестиционная собственность	-	-
Нематериальные активы	362 844	2 320
Вложения в основной капитал дочерних и зависимых организаций	1 316 800	-
Налоговые активы	15 858	-
Прочие активы	338 127	57 163
<b>Активы всего</b>	<b>25 429 382</b>	<b>4 235 852</b>
<b>Активы в управлении</b>	<b>2 360 927</b>	-
Средства центральных банков	-	-
Средства прочих кредитных организаций	-	-
Торговые финансовые обязательства	-	-
Финансовые обязательства, оцениваемые по справедливой стоимости, изменения которой отражаются в составе прибыли или убытка	19 659	-
Финансовые обязательства, отражаемые по амортизированной стоимости	16 117 814	105 581
Финансовые обязательства, которые появились в результате передачи финансовых активов	-	-
Изменения справедливой стоимости финансовых инструментов, используемых для хеджирования процентного риска	-	-
Начисленные расходы и доходы будущих периодов	69 466	338 324
Резервы под обесценение	89 295	92 069
Налоговые обязательства	-	20 574
Прочие обязательства	101 072	2 006
<b>Обязательства всего</b>	<b>16 397 306</b>	<b>558 554</b>
Капитал и резервы	9 032 076	3 677 298
<b>Капитал и резервы и обязательства всего</b>	<b>25 429 382</b>	<b>4 235 852</b>
<b>Пассивы в управлении</b>	<b>2 360 927</b>	-
<b>Внебалансовые статьи</b>	<b>1 386 819</b>	<b>92 069</b>
Условные обязательства	89 295	92 069
Внебалансовые обязательства перед клиентами	1 297 524	-





Информация, включенная в данный отчет, подготовлена в соответствии с правилами Комиссии Рынков Финансов и Капитала Nr.145 «Правила подготовки публичных квартальных банковских отчетов».

## 2. Отчет о прибыли и убытках за период 12 месяцев, который закончился 31 декабря 2013 года и 31 декабря 2012 года

(в латах)

Наименование позиции	31.12.2013. (аудированные данные)	31.12.2012. (аудированные данные)
Процентные доходы	112 155	3 794
Процентные расходы	(38 883)	(4 754)
Доходы от дивидендов	-	-
Комиссионные доходы	83 704	38 441
Комиссионные расходы	(57 492)	(13 314)
Чистая прибыль/убытки от операций с финансовыми инструментами, отражаемыми по амортизированной стоимости	-	-
Чистая прибыль/убытки от операций с финансовыми активами, имеющимися в наличии для продажи	15 577	-
Чистая прибыль/убытки от операций с торговыми финансовыми инструментами	-	-
Чистая прибыль/убытки от операций с финансовыми инструментами, оцениваемыми по справедливой стоимости, изменения которой отражаются в составе прибыли или убытка	(13 894)	-
Изменения справедливой стоимости финансовых инструментов, используемых для хеджирования рисков	-	-
Чистая прибыль/убытки от операций и переоценки иностранной валюты	24 922	(3 745)
Прибыль/убытки от выбытия основных средств, нематериальных активов и инвестиционной собственности	-	-
Прочие доходы	30 074	109 134
Прочие расходы	-	-
Административные расходы	(2 002 065)	(1 807 097)
Амортизационные отчисления	(170 496)	(122 551)
Создание резервов на условные обязательства и активы	-	(96 403)
Создание резервов под обесценение активов	(48 913)	-
Прибыль/убытки до налогообложения (+/-)	<b>(2 065 311)</b>	<b>(1 896 495)</b>
Налог на прибыль	<b>20 574</b>	1 302
Прибыль/убытки за отчетный период (+,-)	<b>(2 044 737)</b>	<b>(1 895 193)</b>

## 3. Показатели деятельности Банка

Наименование позиции	31.12.2013. (аудированные данные)	31.12.2012. (аудированные данные)
Отдача капитала (ROE) (%)	<b>-34.93%</b>	<b>-46.44%</b>
Отдача активов (ROA) (%)	<b>-21.21%</b>	<b>-34.14%</b>

## 4. Инвестиции в финансовые активы

На период отчетности у Банка не было вложений в финансовые активы, стоимость которых превышает 10 процентов от собственного капитала Банка.



Информация, включенная в данный отчет, подготовлена в соответствии с правилами Комиссии Рынков Финансов и Капитала №145 «Правила подготовки публичных квартальных банковских отчетов».

## IV УПРАВЛЕНИЕ РИСКАМИ И КАПИТАЛОМ

### 1. Управление рисками

Информация общего характера об управлении рисками представлена на домашней Интернет странице Банка (<http://www.bankm2m.com/ru/about-bank/in-reporting>; раздел «Раскрытие информации», подраздел «Управление рисками»).

### 2. Достаточность капитала

Информация общего характера об управлении капиталом представлена на домашней Интернет странице Банка (<http://www.bankm2m.com/ru/about-bank/in-reporting>; раздел «Раскрытие информации», подраздел «Управление капиталом»).

Собственный капитал Банка превышает общую сумму капитала, необходимого для покрытия всех существенных рисков, присущих банковской деятельности.

### Сводный отчет собственного капитала и требований минимального капитала

(в латах)

№	Наименование позиции	31.12.2013. (аудированные данные)
<b>1.</b>	<b>Собственный капитал (1.1+1.2+1.3+1.6) или (1.4+1.5+1.6)</b>	<b>10 059 378</b>
1.1	Капитал первого уровня	9 019 361
1.2	Капитал второго уровня	1 402 861
1.3	Уменьшение капитала первого и второго уровней (-)	(362 844)
1.4	Капитал первого уровня с учетом уменьшения	8 656 517
1.5	Капитал второго уровня с учетом уменьшения	1 402 861
1.6	Использованный капитал третьего уровня	-
<b>2.</b>	<b>Расчетная сумма требований к капиталу (2.1+2.2+2.3+2.4+2.5)</b>	<b>1 401 028</b>
2.1	Общая сумма требований к капиталу для покрытия кредитного риска, кредитного риска партнера, риска уменьшения возвращаемой стоимости и риска неоплаты поставок	1 273 736
2.2	Требования к капиталу для покрытия риска расчетов/поставок	-
2.3	Общая сумма требований к капиталу для покрытия риска позиции, иностранных валют и товарного риска	107 792
2.4	Требования к капиталу для покрытия операционного риска	19 500
2.5	Общая сумма требований к капиталу переходного периода и прочих	-
<b>3.</b>	<b>Дополнительная информация</b>	<b>-</b>
3.1	Покрытие требований к капиталу собственным капиталом (излишек (+) или недостаток (-)), без учета общей суммы требований к капиталу переходного периода и прочих= 1-(2-2.5)	8 658 350
3.1.a	Показатель достаточности капитала (%), без общей суммы учета требований к капиталу переходного периода и прочих= 1/(2-2.5)*8%	57.44 %
3.2	Покрытие требований к капиталу собственным капиталом (излишек (+) или недостаток (-))=1-2	8 658 350
3.2.a	Показатель достаточности капитала (%) = 1/2*8%	<b>57.44 %</b>

\* \* \* \* \*



Информация, включенная в данный отчет, подготовлена в соответствии с правилами Комиссии Рынков Финансов и Капитала Nr.145 «Правила подготовки публичных квартальных банковских отчетов» .



## **Bank M2M Europe AS**

Ул. Антонияс 3, Рига, LV-1010, Латвия

Тел.: +371 67 080 000

Факс: +371 67 080 001

[info@bankm2m.com](mailto:info@bankm2m.com)

[www.bankm2m.com](http://www.bankm2m.com)

