



***Bank M2M Europe AS***  
***2013. gada 4. ceturkšņa***  
***publiskais pārskats***



**Rīgā, 2014. gada 25. februārī**

## **SATURS**

<b>I VADĪBAS ZIŅOJUMS</b> .....	3
<b>II INFORMĀCIJA PAR BANKU UN BANKAS VADĪBU 2013.GADA 31.DECEMBRĪ</b> .....	5
1. Bankas akcionāri .....	5
2. Izmaiņas kapitālā un rezervēs 2013. gadā .....	5
3. Bankas padomes sastāvs .....	5
4. Bankas valdes sastāvs .....	5
5. Bankas stratēģija un mērķi .....	6
6. Grupas sastāvs .....	6
7. Bankas struktūra .....	7
<b>III BANKAS FINANŠU STĀVOKLIS UN DARBĪBAS REZULTĀTI</b> .....	8
1. Bilance uz 2013.gada 31.decembri un 2012.gada 31.decembri .....	8
2. Peļņas vai zaudējumu aprēķini par 12 mēnešu periodu, kas noslēdzās 2012. un 2013.gada 31.decembrī .....	9
3. Bankas darbības rādītāji .....	9
4. Ieguldījumi finanšu aktīvos .....	9
<b>IV RISKU UN KAPITĀLA PĀRVALDĪŠANA</b> .....	10
1. Risku pārvaldīšana .....	10
2. Kapitāla pietiekamība .....	10



## **I VADĪBAS ZIŅOJUMS**

2013. gads Bank M2M Europe AS (turpmāk tekstā “Banka”) bija lielu pārmaiņu gads. Pēc akcionāru maiņas faktiski tika izveidota jauna banka ar jaunu stratēģiju, nosaukumu, padomes sastāvu un vadības komandu. Tika pārveidots Bankas piedāvātais pakalpojumu klāsts, atbilstoši jaunai stratēģijai fokusējoties uz turīgu privātpersonu un tām piederošo biznesu apkalpošanu. Pēc ieguldījumu pārvaldes sabiedrības M2M Asset Management IPAS iegādes bez klasiskiem bankas produktiem Bank M2M Europe AS sāka piedāvāt klientiem arī kapitāla pārvaldīšanas pakalpojumus.

Bankas klienti ir turīgas privātpersonas, ar investējamo kapitālu virs 700 tūkstošiem LVL. Mēs veltam laiku un sniedzam labāko iespējamo servisu katram klientam. Izprotot mūsu klientu vajadzības, mēs meklējam labāko risinājumu katrā situācijā. Mūsu klientiem ir augstas prasības, un mēs zinām, kā tās apmierināt. Bank M2M Europe AS ir prognozējama savā rīcībā un lēmumu pieņemšanā, kas mūsdienās ir viens no svarīgākajiem nosacījumiem izvēloties izmantot izdevīgākos bankas sniegtos pakalpojumus.

2013. gadā Bank M2M Europe AS veica ievērojamas investīcijas. Bankas pamatkapitāls tika palielināts par 7 miljoniem LVL. Tika veiktas investīcijas IT infrastruktūras sakārtošanā, IT sistēmās, piedāvāto produktu klāsta pilnveidošanā. Tika nokomplektēts Bankas augsti kvalificētais personāls. Šīs investīcijas bija nepieciešamas, lai Bank M2M Europe AS servisa līmenis atbilstu augstākajām mūsu klientu prasībām. 2013. gada zaudējumi ir saistīti ar šo investīciju veikšanu.

2013.gada pēdējā ceturksnī pēc aktīvas darbības uzsākšanas Banka strauji palielināja klientu skaitu, kā arī noguldījumu apjomu. 2013. gada beigās Bankas aktīvi veidoja 25 milj. LVL (21 milj. LVL pieaugums salīdzinājumā ar 2012. gada beigām), pašu kapitāls 9 milj. LVL (5 milj. LVL pieaugums salīdzinājumā ar 2012. gada beigām), noguldījumi 15 milj. LVL (15 milj. LVL pieaugums salīdzinājumā ar 2012. gada beigām).

Sekojošot mūsu galvenajam darbības principam – būt drošai bankai, mēs veltam lielu uzmanību risku pārvaldībai. Bankas kapitāla pietiekamības un likviditātes radītāji pagājušajā gadā bija ievērojami virs regulatora noteiktajiem minimālajiem līmeņiem – attiecīgi 57.44% un 196%. Uz gada beigām bankas aktīvus galvenokārt veido atlikumi korespondentbanku kontos un likvidu obligāciju portfelis, savukārt kredītportfelis veido 13% no bankas aktīviem. Pagājušajā gadā tika pilnveidota arī operacionālo risku pārvaldīšanas sistēma, kā arī ievērojami stiprināti informācijas drošības pasākumi.

Bankas vadība ir gandarīta par paveikto 2013.gadā, kas kalpo par bāzi plānotajam biznesa apjomu pieaugumam 2014. gadā. Mēs turpināsim īstenot akcionāru noteikto ilgtermiņa stratēģiju kļūt par vadošo private banking pakalpojumu sniedzēju Baltijas reģionā.

2014. gadā mēs turpināsim produktu klāsta attīstību. Gada sākumā bankas produktu klāstu papildinās jauns produkts – “M2M Supreme”. Šī pakalpojumu pakete, kurā tiks iekļauti vairāki vietējam tirgum inovatīvi elementi, padarīs mūsu klientu sadarbību ar Banku vēl saturīgāku un izdevīgāku. Mēs apzināmies jauno tehnoloģiju nozīmi, tāpēc nākamajā gadā viena no prioritātēm būs internetbankas pilnveidošana, padarot to ērtāku lietošanā gan no stacionāriem datoriem, gan no mobilajām ierīcēm.

SIA „KPMG Baltics” veica *Bankas un tās meitas sabiedrības konsolidēto finanšu pārskatu* pārbaudi par 2013.gadu, kas sagatavoti ievērojot Eiropas Savienībā apstiprinātos Starptautiskos finanšu pārskatu standartus un atbilst Latvijas Republikas Finanšu un kapitāla tirgus komisijas apstiprinātajiem Kredītiestāžu, ieguldījumu



Pārskatā iekļautā informācija sagatavota saskaņā ar Finanšu un kapitāla tirgus komisijas noteikumiem Nr. 145 „Banku publisko ceturkšņa pārskatu sagatavošanas noteikumi”.

---

brokeru sabiedrību un ieguldījumu pārvaldes sabiedrību gada pārskata un konsolidētā gada pārskata sagatavošanas normatīvajiem noteikumiem.

*Patiesā cieņā,*

*Roberts Idelsons*

*Valdes priekšsēdētājs*

*Bank M2M Europe AS*



Pārskatā iekļautā informācija sagatavota saskaņā ar Finanšu un kapitāla tirgus komisijas noteikumiem Nr. 145 „Banku publisko ceturkšņa pārskatu sagatavošanas noteikumi”.

## II INFORMĀCIJA PAR BANKU UN BANKAS VADĪBU 2013.GADA 31.DECEMBRĪ

### 1. Bankas akcionāri

		31.12.2013	
Akcionāri	Valsts	Kopsumma LVL	Līdzdalība pamatkapitālā,%
Andrejs Vdovins	Krievija	19 622 400	100,00

Bankas pamatkapitāls ir LVL 19 622 400 un to veido 392 448 vārda akcijas ar balsstiesībām. Katras akcijas nominālvērtība ir LVL 50. Visas Bankas akcijas ir vārda akcijas dematerializētā formā.

### 2. Izmaiņas kapitālā un rezervēs 2013. gadā

LVL	Apmaksātais pamatkapitāls	Akciju emisijas uzcenojums	Rezerves kapitāls	Nesadalītā peļņa/zaudējumi	Pārējās rezerves	Kopā
<b>31.12.2012.</b>	<b>12 235 600</b>	<b>19 894</b>	<b>219 152</b>	<b>(8 797 348)</b>		<b>3 677 298</b>
Kopā zaudējumi				<b>(2 044 737)</b>		<b>(2 044 737)</b>
Pārējās rezerves					12 715	12 715
Akciju emisija	7 386 800					7 386 800
<b>31.12.2013.</b>	<b>19 622 400</b>	<b>19 894</b>	<b>219 152</b>	<b>(10 842 085)</b>	<b>12 715</b>	<b>9 032 076</b>

### 3. Bankas padomes sastāvs

Vārds, uzvārds	Ieņemamais amats	Ievēlēšanas datums
Andrejs Vdovins	Padomes priekšsēdētājs	31.05.2013
Peter Charles Percival Hambro	Padomes priekšsēdētāja vietnieks	31.05.2013
Thomas Roland Evert Neckmar	Padomes loceklis	31.05.2013

### 4. Bankas valdes sastāvs

Vārds, uzvārds	Ieņemamais amats	Ievēlēšanas datums
Roberts Idelsons	Valdes priekšsēdētājs	15.06.2013.
Tatjana Drobina	Valdes locekle	20.06.2013.
Sergejs Zaicevs	Valdes loceklis	20.06.2013.



Pārskatā iekļautā informācija sagatavota saskaņā ar Finanšu un kapitāla tirgus komisijas noteikumiem Nr. 145 „Banku publisko ceturkšņa pārskatu sagatavošanas noteikumi”.

## **5. Bankas stratēģija un mērķi**

Saskaņā ar Bankas padomes apstiprināto Bankas stratēģiju Banka darbojas private banking un business banking segmentos.

Bankas misija ir būt par privātbanku, kas sniedz pilnu pakalpojumu klāstu, vērstu uz turīgu klientu kapitāla pārvaldīšanu, to privāto un uzņēmējdarbības ikdienas operāciju apkalpošanu.

Bankas galvenie mērķi ir:

- (a) kļūt par vienu no vadošajām bankām *private banking* pakalpojumu sniegšanā Baltijas valstīs;
- (b) attīstīt klientu pieprasītu kvalitatīvu pakalpojumu klāstu, kuru izmantos turīgie klienti no Krievijas, citām NVS valstīm, Latvijas un citām Eiropas valstīm;
- (c) izveidot lojālo klientu bāzi un audzēt biznesa apjomus, lai sasniegtu stratēģijā paredzētus darbības rādītājus.

## **6. Grupas sastāvs**

Bankas meitas sabiedrība ir:

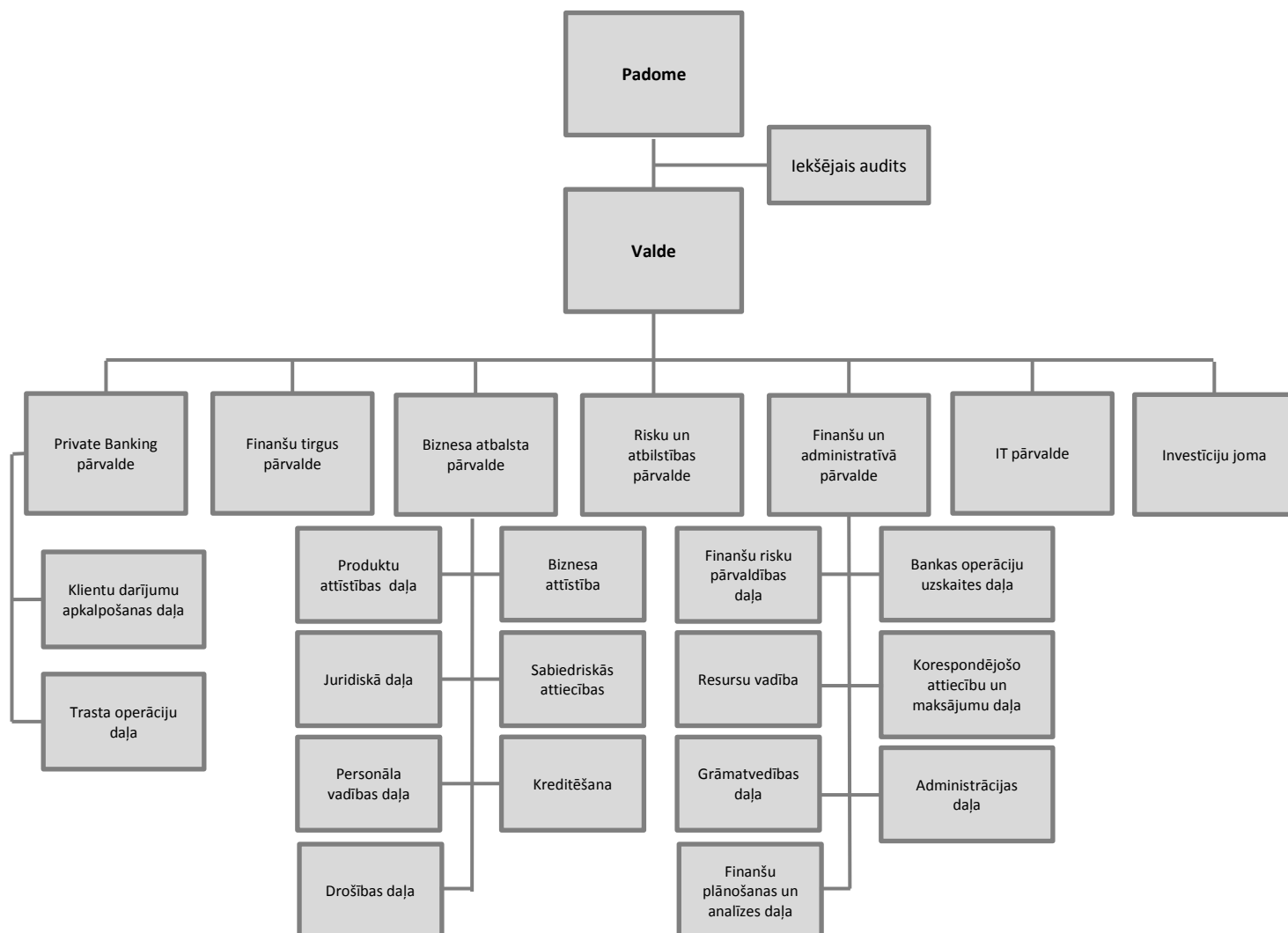
<u>Nosaukums, reģistrācijas numurs</u>	<u>Reģistrācijas valsts</u>	<u>Darbības veids</u>	<u>Ieguldījums %</u>	
			<u>2013</u>	<u>2012</u>
„M2M Asset Management” IPAS 40103362872	Latvija	Ieguldījumu pārvaldes sabiedrība	100	-



Pārskatā iekļautā informācija sagatavota saskaņā ar Finanšu un kapitāla tirgus komisijas noteikumiem Nr. 145 „Banku publisko ceturkšņa pārskatu sagatavošanas noteikumi”.

## 7. Bankas struktūra

Bankas struktūra ir apstiprināta Bankas valdē.



Pārskatā iekļautā informācija sagatavota saskaņā ar Finanšu un kapitāla tirgus komisijas noteikumiem Nr. 145 „Banku publisko ceturkšņa pārskatu sagatavošanas noteikumi”.

### III BANKAS FINANŠU STĀVOKLIS UN DARBĪBAS REZULTĀTI

#### 1. Bilance uz 2013.gada 31.decembri un 2012.gada 31.decembri

(latos)

Pozīcijas nosaukums	31.12.2013. (auditētie dati)	31.12.2012. (auditētie dati)
Kase un prasības uz pieprasījumu pret centrālajām bankām	1 788 361	394 176
Prasības uz pieprasījumu pret kredītiestādēm	8 533 072	1 370 929
Tirdzniecības nolūkā turēti finanšu aktīvi		-
Klasificēti kā patiesajā vērtībā novērtētie finanšu aktīvi ar atspoguļojumu peļņas vai zaudējumu aprēķinā	109 908	-
Pārdošanai pieejami finanšu aktīvi	7 008 237	-
Kredīti un debitoru parādi	3 243 250	198 269
Līdz termiņa beigām turēti ieguldījumi	1 198 783	-
Pret procentu risku ierobežotās portfeļa daļas patiesās vērtības izmaiņas	-	-
Uzkrātie ienākumi un nākamo periodu izdevumi	207 896	479 369
Pamatlīdzekļi	1 306 246	1 733 626
Ieguldījumu īpašums	-	-
Nemateriālie aktīvi	362 844	2 320
Ieguldījumi radniecīgo un asociēto uzņēmumu pamatkapitālā	1 316 800	-
Nodokļu aktīvi	15 858	-
Pārējie aktīvi	338 127	57 163
<b>Kopā aktīvi</b>	<b>25 429 382</b>	<b>4 235 852</b>
<b>Aktīvi pārvaldīšanā</b>	<b>2 360 927</b>	-
Saistības pret centrālajām bankām	-	-
Saistības uz pieprasījumu pret kredītiestādēm	-	-
Tirdzniecības nolūkā turētas finanšu saistības	-	-
Klasificētas kā patiesajā vērtībā novērtētās finanšu saistības ar atspoguļojumu peļņas vai zaudējumu aprēķinā	19 659	-
Amortizētajā iegādes vērtībā vērtētās finanšu saistības	16 117 814	105 581
Finanšu aktīvu nodošanas rezultātā radušās finanšu saistības	-	-
Pret procentu risku ierobežotās portfeļa daļas patiesās vērtības izmaiņa	-	-
Uzkrātie izdevumi un nākamo periodu ienākumi	69 466	338 324
Uzkrājumi	89 295	92 069
Nodokļu saistības	-	20 574
Pārējās saistības	101 072	2 006
<b>Kopā saistības</b>	<b>16 397 306</b>	<b>558 554</b>
Kapitāls un rezerves	9 032 076	3 677 298
<b>Kopā kapitāls un rezerves un saistības</b>	<b>25 429 382</b>	<b>4 235 852</b>
<b>Pasīvi pārvaldīšanā</b>	<b>2 360 927</b>	-
<b>Ārpusbilances posteņi</b>	<b>1 386 819</b>	<b>92 069</b>
Iespējamās saistības	89 295	92 069
Ārpusbilances saistības pret klientiem	1 297 524	-





Pārskatā iekļautā informācija sagatavota saskaņā ar Finanšu un kapitāla tirgus komisijas noteikumiem Nr. 145 „Banku publisko ceturkšņa pārskatu sagatavošanas noteikumi”.

## 2. Peļņas vai zaudējumu aprēķini par 12 mēnešu periodu, kas noslēdzās 2012. un 2013.gada 31.decembrī

(latos)

Pozīcijas nosaukums	31.12.2013. (auditētie dati)	31.12.2012. (auditētie dati)
Procentu ienākumi	112 155	3 794
Procentu izdevumi	(38 883)	(4 754)
Dividenžu ienākumi	-	-
Komisijas naudas ienākumi	83 704	38 441
Komisijas naudas izdevumi	(57 492)	(13 314)
Neto realizētā peļņa/ zaudējumi no amortizētajā iegādes vērtībā vērtētajiem finanšu aktīviem un finanšu saistībām	-	-
Neto realizētā peļņa/ zaudējumi no pārdošanai pieejamajiem finanšu aktīviem	15 577	-
Neto peļņa/ zaudējumi no tirdzniecības nolūkā turētajiem finanšu aktīviem un finanšu saistībām	-	-
Neto peļņa/ zaudējumi no klasificētiem kā patiesajā vērtībā vērtētajiem finanšu aktīviem un finanšu saistībām ar atspoguļojumu peļņas vai zaudējumu aprēķinā	(13 894)	-
Patiesās vērtības izmaiņas riska ierobežošanas uzskaitē	-	-
Ārvalstu valūtu tirdzniecības un pārvērtēšanas peļņa/ zaudējumi	24 922	(3 745)
Īpašuma, iekārtu un aprīkojuma, ieguldījumu īpašuma un nemateriālo aktīvu atzīšanas pārtraukšanas peļņa/ zaudējumi	-	-
Pārējie ienākumi	30 074	109 134
Pārējie izdevumi	-	-
Administratīvie izdevumi	(2 002 065)	(1 807 097)
Nolietojums	(170 496)	(122 551)
Uzkrājumu veidošanas rezultāts	-	(96 403)
Vērtības samazināšanās zaudējumi	(48 913)	-
Peļņa/ zaudējumi pirms uzņēmumu ienākuma nodokļa aprēķināšanas (+/-)	<b>(2 065 311)</b>	<b>(1 896 495)</b>
Uzņēmumu ienākuma nodoklis	<b>20 574</b>	1 302
Pārskata perioda peļņa/ zaudējumi (+/-)	<b>(2 044 737)</b>	<b>(1 895 193)</b>

## 3. Bankas darbības rādītāji

Pozīcijas nosaukums	31.12.2013. (auditētie dati)	31.12.2012. (auditētie dati)
Kapitāla atdeve (ROE) (%)	<b>-34.93%</b>	<b>-46.44%</b>
Aktīvu atdeve (ROA) (%)	<b>-21.21%</b>	<b>-34.14%</b>

## 4. Ieguldījumi finanšu aktīvos

Pārskata perioda beigās Bankai nebija ieguldījumu finanšu aktīvos, kuru uzskaites vērtība pārsniedz 10 procentus no Bankas pašu kapitāla.



Pārskatā iekļautā informācija sagatavota saskaņā ar Finanšu un kapitāla tirgus komisijas noteikumiem Nr. 145 „Banku publisko ceturkšņa pārskatu sagatavošanas noteikumi”.

## IV RISKU UN KAPITĀLA PĀRVALDĪŠANA

### 1. Risku pārvaldīšana

Vispārīga informācija par risku pārvaldīšanu sniegta Bankas mājas lapā (<http://www.bankm2m.com/about-bank/in-reporting>; sadaļas „Informācijas atklāšana” apakšsadaļā „Risku pārvaldīšana”).

### 2. Kapitāla pietiekamība

Vispārīga informācija par kapitāla pārvaldīšanu sniegta Bankas mājas lapā (<http://www.bankm2m.com/about-bank/in-reporting>; sadaļas „Informācijas atklāšana” apakšsadaļā „Kapitāla pārvaldīšana”).

Bankas pašu kapitāls pārsniedz kapitāla kopsummu, kas nepieciešama visu bankas darbībai piemītošo būtisko risku segšanai.

### Pašu kapitāla un minimālo kapitāla prasību kopsavilkuma pārskats

(latos)

Nr. p. k.	Pozīcijas nosaukums	31.12.2013. (auditētie dati)
<b>1.</b>	<b>Pašu kapitāls (1.1+1.2+1.3+1.6) vai (1.4+1.5+1.6)</b>	<b>10 059 378</b>
1.1	Pirmā līmeņa kapitāls	9 019 361
1.2	Otrā līmeņa kapitāls	1 402 861
1.3	Pirmā līmeņa kapitāla un otrā līmeņa kapitāla samazinājums (-)	(362 844)
1.4	Pirmā līmeņa kapitāla kopsumma, piemērojot samazinājumu	8 656 517
1.5	Otrā līmeņa kapitāla kopsumma, piemērojot samazinājumu	1 402 861
1.6	Izmantotais trešā līmeņa kapitāls	-
<b>2.</b>	<b>Kapitāla prasību aprēķina kopsavilkums (2.1+2.2+2.3+2.4+2.5)</b>	<b>1 401 028</b>
2.1	Kredītriska, darījumu partnera kredītriska, atgūstamās vērtības samazinājuma riska un neapmaksāto piegāžu riska kapitāla prasību kopsumma	1 273 736
2.2	Norēķinu/piegādes riska kapitāla prasība	-
2.3	Pozīcijas, ārvalstu valūtas un preču risku kapitāla prasību kopsumma	107 792
2.4	Operacionālā riska kapitāla prasība	19 500
2.5	Citu un pārejas perioda kapitāla prasību kopsumma	-
<b>3.</b>	<b>Papildu informācija</b>	<b>-</b>
3.1	Kapitāla prasību segums ar pašu kapitālu (pārpalikums (+) vai iztrūkums (-)), neņemot vērā citu un pārejas perioda kapitāla prasību kopsummu = 1-(2-2.5)	8 658 350
3.1.a	Kapitāla pietiekamības rādītājs (%), neņemot vērā citu un pārejas perioda kapitāla prasību kopsummu = 1/(2-2.5)*8%	57.44 %
3.2	Kapitāla prasību segums ar pašu kapitālu (pārpalikums (+) vai iztrūkums (-)) = 1-2	8 658 350
3.2.a	Kapitāla pietiekamības rādītājs (%) = 1/2*8%	<b>57.44 %</b>

\*\*\*\*\*



Pārskatā iekļautā informācija sagatavota saskaņā ar Finanšu un kapitāla tirgus komisijas noteikumiem Nr. 145 „Banku publisko ceturkšņa pārskatu sagatavošanas noteikumi”.



## **Bank M2M Europe AS**

Antonijas iela 3, Rīga, LV-1010 Latvija

Tālr.: +371 67 080 000

Fakss: +371 67 080 001

[info@bankm2m.com](mailto:info@bankm2m.com)

[www.bankm2m.com](http://www.bankm2m.com)

