



Bank M2M Europe AS
2013. gada 3. ceturkšņa
neauditēts
publiskais pārskats



Rīgā, 2013. gada 21. novembrī

SATURS

I VADĪBAS ZIŅOJUMS	3
II INFORMĀCIJA PAR BANKU UN BANKAS VADĪBU 2013.GADA 30.SEPTEMBRI	3
1. Bankas akcionāri.....	3
2. Izmaiņas kapitālā un rezervēs 2013. gadā.....	4
3. Bankas padomes sastāvs.....	4
4. Bankas valdes sastāvs	4
5. Bankas stratēģija un mērķi.....	4
6. Bankas struktūra	5
III BANKAS FINANŠU STĀVOKLIS UN DARBĪBAS REZULTĀTI	6
1. Bilance uz 2013.gada 30.septembri un 2012.gada 31.decembri	6
2. Peļņas vai zaudējumu aprēķini par 9 mēnešu periodu, kas noslēdzās 2012. un 2013.gada 30.septembrī.....	7
3. Bankas darbības rādītāji	7
4. Ieguldījumi finanšu aktīvos	7
IV RISKU UN KAPITĀLA PĀRVALDĪŠANA	8
1. Risku pārvaldīšana.....	8
2. Kapitāla pietiekamība	8



I VADĪBAS ZIŅOJUMS

Pagājušajā ceturksnī Bank M2M Europe notika nozīmīgas pārmaiņas. Pēc Bankas akcionāru un vadības maiņas, mēs uzsākām pilnvērtīgu darbu. Jūnijā Bankas padome apstiprināja jaunu Bankas stratēģiju turpmākiem trīs gadiem. Saskaņā ar šo stratēģiju, Bank M2M Europe mērķis ir kļūt par ērtāko Eiropas privāto banku: piedāvāt individuālus un pārdomātus finanšu risinājumus visaugstākajā profesionālajā līmenī. Banka strādā ar tiešu un skaidri pārdomātu stratēģiju, kas fokusēta uz turīgu personu apkalpošanu, nodrošinot *private banking* servisu un pakalpojumus.

Jūlijā pirmajiem klientiem tika atvērti norēķinu konti, bet septembrī Banka klientiem jau piedāvāja pilnu pakalpojumu klāstu. Banka piedāvā plaša spektra pakalpojumus trīs virzienos:

- Kapitāla pārvaldīšana (depozīti, brokeru pakalpojumi, investīciju portfeļa pārvaldīšana, investīciju fonds M2M Emerging High Income Bond Fund);
- Privāto klientu ikdienas konta operāciju apkalpošana;
- Turīgām personām piederošo kompāniju kontu ikdienas operāciju apkalpošana;

Esam gandarīti, ka tik neilgā laika periodā mums izdevās uzsākt pilnvērtīgu darbību un nodrošināt klientus praktiski ar visiem nepieciešamajiem Bankas produktiem. Mūsu komandai ir liela pieredze *private banking* jomā un aktīvu pārvaldīšanā, tāpēc esam pārliecināti, ka tieši mūsu pieredze būs klientu pieprasīta un novērtēta.

Tuvākajā laikā mēs plānojam aktīvi attīstīt biznesu, piesaistot klientus un pilnveidojot Bankas pakalpojumu spektru.

Patiesā cieņā,

Roberts Idelsons

Valdes priekšsēdētājs

Bank M2M Europe AS

II INFORMĀCIJA PAR BANKU UN BANKAS VADĪBU 2013.GADA 30.SEPTEMBRIĒ

1. Bankas akcionāri

Akcionāri	Valsts	30.09.2013		30.06.2013	
		Kopsumma LVL	Līdzdalība pamatkapitālā,%	Kopsumma LVL	Līdzdalība pamatkapitālā,%
Andrejs Vdovins	Krievija	19 622 400	100,00	14 000 000	100,00

Bankas pamatkapitāls tika palielināts līdz LVL 19 622 400 un to veido 392 448 vārda akcijas ar balsstiesībām. Katras akcijas nominālvērtība ir LVL 50. Visas Bankas akcijas ir vārda akcijas dematerializētā formā.



Pārskatā iekļautā informācija sagatavota saskaņā ar Finanšu un kapitāla tirgus komisijas noteikumiem Nr. 145 „Banku publisko ceturkšņa pārskatu sagatavošanas noteikumi”.

2. Izmaiņas kapitālā un rezervēs 2013. gadā

(latos)

LVL	Apmaksātais pamatkapitāls	Akciju emisijas uzcenojums	Rezerves kapitāls	Nesadalītā peļņa/zaudējumi	Pārējās rezerves	Kopā
31.12.2012.	12 235 600	19 894	219 152	(8 797 348)		3 677 298
Kopā zaudējumi				(1 306 024)	(2 526)	(1 308 550)
Akciju emisija	7 386 800					7 386 800
30.09.2013.	19 622 400	19 894	219 152	(10 103 372)	(2 526)	9 755 548

3. Bankas padomes sastāvs

Vārds, uzvārds	Ieņemamais amats	Ievēlēšanas datums
Andrejs Vdovins	Padomes priekšsēdētājs	31.05.2013
Peter Charles Percival Hambro	Padomes priekšsēdētāja vietnieks	31.05.2013
Thomas Roland Evert Neckmar	Padomes loceklis	31.05.2013

4. Bankas valdes sastāvs

Vārds, uzvārds	Ieņemamais amats	Ievēlēšanas datums
Roberts Idelsons	Valdes priekšsēdētājs	15.06.2013.
Tatjana Drobina	Valdes locekle	20.06.2013.
Sergejs Zaicevs	Valdes loceklis	20.06.2013.

5. Bankas stratēģija un mērķi

19.07.2013. Bankas padomes sēdē tika apstiprināta jaunā Bankas stratēģija, kas paredz bankas darbību *private banking* un *business banking* segmentos.

Bankas misija ir būt par privātbanku, kas sniedz pilnu pakalpojumu klāstu, vērstu uz turīgu klientu kapitāla pārvaldīšanu, to privāto un uzņēmējdarbības ikdienas operāciju apkalpošanu.

Bankas galvenie mērķi ir:

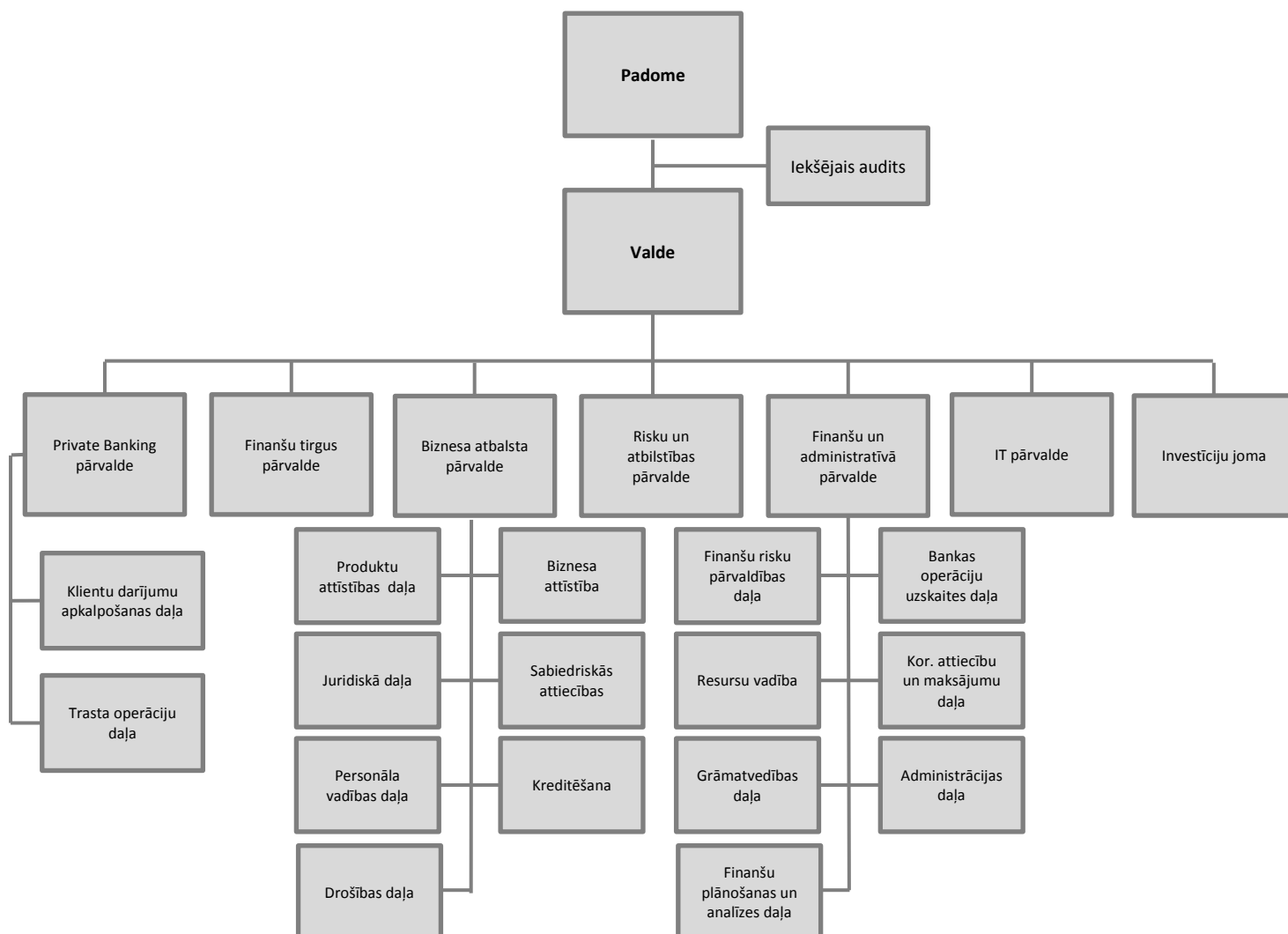
- klūt par vienu no vadošajām bankām *private banking* pakalpojumu sniegšanā Baltijas valstīs;
- attīstīt klientu pieprasītu kvalitatīvu pakalpojumu klāstu, kuru izmantos turīgie klienti no Krievijas, citām NVS valstīm, Latvijas un citām Eiropas valstīm;
- izveidot lojālo klientu bāzi un audzēt biznesa apjomus, lai sasniegtu stratēģijā paredzētus darbības radītājus.



Pārskatā iekļautā informācija sagatavota saskaņā ar Finanšu un kapitāla tirgus komisijas noteikumiem Nr. 145 „Banku publisko ceturkšņa pārskatu sagatavošanas noteikumi”.

6. Bankas struktūra

Bankas struktūra ir apstiprināta 05.07.2013. Bankas valdē.



Pārskatā iekļautā informācija sagatavota saskaņā ar Finanšu un kapitāla tirgus komisijas noteikumiem Nr. 145 „Banku publisko ceturkšņa pārskatu sagatavošanas noteikumi”.

III BANKAS FINANŠU STĀVOKLIS UN DARBĪBAS REZULTĀTI

1. Balance uz 2013.gada 30.septembri un 2012.gada 31.decembri

(latos)

Pozīcijas nosaukums	30.09.2013. (neauditētie dati)	31.12.2012. (auditētie dati)
Kase un prasības uz pieprasījumu pret centrālajām bankām	130 715	394 176
Prasības uz pieprasījumu pret kredītiestādēm	8 429 745	1 370 929
Tirdzniecības nolūkā turēti finanšu aktīvi	1 299 974	-
Klasificēti kā patiesajā vērtībā novērtētie finanšu aktīvi ar atspoguļojumu peļņas vai zaudējumu aprēķinā	-	-
Pārdošanai pieejami finanšu aktīvi	103 968	-
Kredīti un debitoru parādi	194 535	198 269
Līdz termiņa beigām turēti ieguldījumi	933 000	-
Pret procentu risku ierobežotās portfeļa daļas patiesās vērtības izmaiņas	-	-
Uzkrātie ienākumi un nākamo periodu izdevumi	138 305	479 369
Pamatlīdzekļi	1 335 188	1 733 626
Ieguldījumu īpašums	-	-
Nemateriālie aktīvi	317 922	2 320
Ieguldījumi radniecīgo un asociēto uzņēmumu pamatkapitālā	-	-
Nodokļu aktīvi	-	-
Pārējie aktīvi	642 076	57 163
Kopā aktīvi	13 525 428	4 235 852
Aktīvi pārvaldīšanā	2 103 881	-
Saistības pret centrālajām bankām	-	-
Saistības uz pieprasījumu pret kredītiestādēm	-	-
Tirdzniecības nolūkā turētas finanšu saistības	-	-
Klasificētas kā patiesajā vērtībā novērtētās finanšu saistības ar atspoguļojumu peļņas vai zaudējumu aprēķinā	-	-
Amortizētajā iegādes vērtībā vērtētās finanšu saistības	3 441 824	105 581
Finanšu aktīvu nodošanas rezultātā radušās finanšu saistības	-	-
Pret procentu risku ierobežotās portfeļa daļas patiesās vērtības izmaiņa	-	-
Uzkrātie izdevumi un nākamo periodu ienākumi	73 877	338 324
Uzkrājumi	90 335	92 069
Nodokļu saistības	20 574	20 574
Pārējās saistības	143 270	2 006
Kopā saistības	3 769 880	558 554
Kapitāls un rezerves	9 755 548	3 677 298
Kopā kapitāls un rezerves un saistības	13 525 428	4 235 852
Pasīvi pārvaldīšanā	2 103 881	-
Ārpusbilances posteņi	301 176	94 670
Iespējamās saistības	90 335	92 069
Ārpusbilances saistības pret klientiem	210 841	-



Pārskatā iekļautā informācija sagatavota saskaņā ar Finanšu un kapitāla tirgus komisijas noteikumiem Nr. 145 „Banku publisko ceturkšņa pārskatu sagatavošanas noteikumi”.

2. Peļņas vai zaudējumu aprēķini par 9 mēnešu periodu, kas noslēdzās 2012. un 2013.gada 30.septembrī
(latos)

Pozīcijas nosaukums	30.09.2013. (neauditētie dati)	30.09.2012. (neauditētie dati)
Procentu ienākumi	16 066	3 207
Procentu izdevumi	(2 062)	(2 816)
Dividenžu ienākumi	-	-
Komisijas naudas ienākumi	47 423	30 014
Komisijas naudas izdevumi	(37 776)	(9 395)
Neto realizētā peļņa/ zaudējumi no amortizētajā iegādes vērtībā vērtētajiem finanšu aktīviem un finanšu saistībām	-	-
Neto realizētā peļņa/ zaudējumi no pārdošanai pieejamajiem finanšu aktīviem	466	-
Neto peļņa/ zaudējumi no tirdzniecības nolūkā turētajiem finanšu aktīviem un finanšu saistībām	-	-
Neto peļņa/ zaudējumi no klasificētiem kā patiesajā vērtībā vērtētajiem finanšu aktīviem un finanšu saistībām ar atspoguļojumu peļņas vai zaudējumu aprēķinā	(3 078)	-
Patiesās vērtības izmaiņas riska ierobežošanas uzskaitē	-	-
Ārvalstu valūtu tirdzniecības un pārvērtēšanas peļņa/ zaudējumi	11 113	(2 886)
Īpašuma, iekārtu un aprīkojuma, ieguldījumu īpašuma un nemateriālo aktīvu atzīšanas pārtraukšanas peļņa/ zaudējumi	-	-
Pārējie ienākumi	19 602	96 568
Pārējie izdevumi	(59 451)	(52 099)
Administratīvie izdevumi	(1 181 359)	(1 276 709)
Nolietojums	(116 586)	(83 305)
Uzkrājumu veidošanas rezultāts	-	(96 403)
Vērtības samazināšanās zaudējumi	-	-
Peļņa/ zaudējumi pirms uzņēmumu ienākuma nodokļa aprēķināšanas (+/-)	(1 305 642)	(1 393 824)
Uzņēmumu ienākuma nodoklis	(382)	-
Pārskata perioda peļņa/ zaudējumi (+/-)	(1 306 024)	(1 393 824)

3. Bankas darbības rādītāji

Pozīcijas nosaukums	30.09.2013. (neauditētie dati)	30.09.2012. (neauditētie dati)
Kapitāla atdeve (ROE) (%)	-36.49%	-45.88%
Aktīvu atdeve (ROA) (%)	-31.60%	-32.13%

4. Ieguldījumi finanšu aktīvos

Pārskata perioda beigās Bankai nebija ieguldījumu finanšu aktīvos, kuru uzskaites vērtība pārsniedz 10 procentus no Bankas pašu kapitāla.



Pārskatā iekļautā informācija sagatavota saskaņā ar Finanšu un kapitāla tirgus komisijas noteikumiem Nr. 145 „Banku publisko ceturkšņa pārskatu sagatavošanas noteikumi”.

IV RISKU UN KAPITĀLA PĀRVALDĪŠANA

1. Risku pārvaldīšana

Vispārīga informācija par risku pārvaldīšanu sniegta Bankas mājas lapā (<http://www.bankm2m.com/about-bank/in-reporting>; sadaļas „Informācijas atklāšana” apakšsadaļā „Risku pārvaldīšana”).

2. Kapitāla pietiekamība

Vispārīga informācija par kapitāla pārvaldīšanu sniegta Bankas mājas lapā (<http://www.bankm2m.com/about-bank/in-reporting>; sadaļas „Informācijas atklāšana” apakšsadaļā „Kapitāla pārvaldīšana”).

Bankas pašu kapitāls pārsniedz kapitāla kopsummu, kas nepieciešama visu bankas darbībai piemītošo būtisko risku segšanai.

Pašu kapitāla un minimālo kapitāla prasību kopsavilkuma pārskats

(latos)

Nr. p. k.	Pozīcijas nosaukums	30.09.2013.
1.	Pašu kapitāls (1.1+1.2+1.3+1.6) vai (1.4+1.5+1.6)	10 001 184
1.1	Pirmā līmeņa kapitāls	9 758 074
1.2	Otrā līmeņa kapitāls	563 558
1.3	Pirmā līmeņa kapitāla un otrā līmeņa kapitāla samazinājums (–)	(320 448)
1.4	Pirmā līmeņa kapitāla kopsumma, piemērojot samazinājumu	9 437 626
1.5	Otrā līmeņa kapitāla kopsumma, piemērojot samazinājumu	563 558
1.6	Izmantotais trešā līmeņa kapitāls	-
2.	Kapitāla prasību aprēķina kopsavilkums (2.1+2.2+2.3+2.4+2.5)	601 848
2.1	Kredītriska, darījumu partnera kredītriska, atgūstamās vērtības samazinājuma riska un neapmaksāto piegāžu riska kapitāla prasību kopsumma	520 677
2.2	Norēķinu/piegādes riska kapitāla prasība	-
2.3	Pozīcijas, ārvalstu valūtas un preču risku kapitāla prasību kopsumma	61 671
2.4	Operacionālā riska kapitāla prasība	19 500
2.5	Citu un pārejas perioda kapitāla prasību kopsumma	-
3.	Papildu informācija	-
3.1	Kapitāla prasību segums ar pašu kapitālu (pārpalikums (+) vai iztrūkums (–)), neņemot vērā citu un pārejas perioda kapitāla prasību kopsummu = 1–(2–2.5)	9 399 336
3.1.a	Kapitāla pietiekamības rādītājs (%), neņemot vērā citu un pārejas perioda kapitāla prasību kopsummu = 1/(2–2.5)*8%	132.94 %
3.2	Kapitāla prasību segums ar pašu kapitālu (pārpalikums (+) vai iztrūkums (–)) = 1–2	9 399 336
3.2.a	Kapitāla pietiekamības rādītājs (%) = 1/2*8%	132.94 %

* * * * *



Pārskatā iekļautā informācija sagatavota saskaņā ar Finanšu un kapitāla tirgus komisijas noteikumiem Nr. 145 „Banku publisko ceturkšņa pārskatu sagatavošanas noteikumi”.



Bank M2M Europe AS

Antonijas iela 3, Rīga, LV-1010 Latvija

Tālr.: +371 67 080 000

Fakss: +371 67 080 001

info@bankm2m.com

www.bankm2m.com

