

Signet Bank AS publiskais pārskats

2017. gada 4. ceturksnis



Saturs

I Vadības ziņojums	3
II Vispārēja informācija	5
1. Bankas akcionāri	5
2. Bankas padomes sastāvs.....	5
3. Bankas valdes sastāvs.....	6
4. Bankas stratēģija un mērķi	6
5. Koncerna sastāvs.....	6
6. Koncerna struktūra	7
III Koncerna un Bankas finanšu stāvoklis un darbības rezultāti	8
1. Pārskats par finanšu stāvokli 2017. gada 31. decembrī un 2016. gada 31. decembrī.....	8
2. Ienākumu pārskats par 12 mēnešu periodu, kas noslēdzās 2017. un 2016. gada 31. decembrī	9
3. Bankas darbības rādītāji	9
4. Koncerna vērtspapīru portfeļa koncentrācijas analīze	10
IV Risku un kapitāla pārvaldīšana	10
1. Risku pārvaldīšana	10
2. Kapitāla pietiekamība.....	11



I Vadības ziņojums

Signet Bank 2017. gada vissvarīgākais notikums bija vairākuma akcionāra maiņa – septembrī Eiropas Centrālā banka un Latvijas Finanšu un kapitāla tirgus komisija starptautisku investoru grupai - *Signet Global Investors Ltd.*, *Hansalink* un *Fin.lv* - deva atļauju iegādāties bankas akciju kontrolpaketi. Jaunie vairākuma akcionāri nodrošina bankai papildu stabilitāti, un pašlaik viena dominējoša akcionāra vietā banku kontrolē trīs finansiāli spēcīgu investoru grupa. Tas nodrošina ne tikai finansiālo stabilitāti, bet arī pamatu skaidru un labi pārdomātu stratēģisko risinājumu apstiprināšanai akcionāru līmenī, kā papildu priekšrocību izmantojot katra vairākuma akcionāra līdzšinējo pieredzi. Koncerns 2017.gadu noslēdza ar 3,104 tūkst. EUR zaudējumiem. Galvenais šo negatīvo rezultātu avots bija iepriekš atzītā atliktā nodokļa aktīva norakstīšana, kuru banka bija spiesta realizēt Latvijas Republikas nodokļu likumdošanas izmaiņu dēļ. Kā arī ietekme no iepriekš atzītā finanšu instrumentu pārvērtēšanas rezultāta no vērtības samazināšanās.

Signet Group ir starptautiski atzīts aktīvu pārvaldnieks, kas vairāk nekā 20 gadus pārvalda respektablu institucionālo un privāto investoru kapitālu. Londonā bāzēto fondu ieguldījumu pārvaldes sabiedrību *Signet Capital Management Limited* uzrauga Lielbritānijas regulators *FCA (Financial Conduct Authority)*. Grupas dibinātāji ir ASV pilsonis Seržs Umanski (*Serge Umansky*) un Šveices pilsonis Roberts Markvarts (*Robert Marquardt*). *SIA Hansalink* ir Latvijas uzņēmums, kura dibinātāji ir profesionāļi ar vairāk nekā 20 gadu pieredzi banku un starptautisko investīciju jomā - Irīna Pigozne, Edgars Pigoznis un Mihails Serdcevs. *SIA Fin.lv* ir Latvijas uzņēmums, kas pieder pieredzējušam investoram un līdzšinējam bankas mazākuma akcionāram Igoram Rapoportam.

Bankas stratēģija paliek nemainīga – turīgu privātpersonu apkalpošana, maksimālu uzmanību pievēršot pakalpojumu kvalitātei un klientu kapitāla atdevei. Mūsu klientu ērtības ir mūsu galvenā prioritāte. Šauras specializācijas biznesa modelis, apkalpojot nelielu klientu skaitu, ļauj mums pievērst pietiekamu uzmanību katram klientam un nodrošināt vislabāko pakalpojuma kvalitāti un ātrus, elastīgus risinājumus.

Pašlaik banka apkalpo 506 ģimenes. Mūsu klientu klubā nav un nebūs nejaušu cilvēku, jo jauni klienti tiek piesaistīti tikai no mūsu esošo klientu rekomendācijām vai no bankas akcionāru un vadības kontaktpersonu loka. Tas ir sevišķi svarīgi situācijā, ko patlaban pārdzīvo Latvijas finanšu sistēma pēc ASV Finanšu ministrijas Finanšu noziegumu apkarošanas institūcijas (*FinCEN*) 2018. gada 12. februārī izplatītā paziņojuma, nosakot Latvijā reģistrētu kredītiestādi ABLV par iestādi, kura rada primāras bažas par noziedzīgi iegūtu līdzekļu legalizāciju. Mēs saprotam, ka šie notikumi met ēnu uz visām Latvijā strādājošajām finanšu iestādēm, taču esam arī pārliecināti, ka mūsu biznesa modelis, kas ietver nelielu klientu un darījumu apjomu, ļauj mums veiksmīgi pārvaldīt jebkādu ar noziedzīgi iegūtu līdzekļu legalizācijas/terorisma finansēšanas novēršanu (*AML/CTF*) saistītos riskus.

Mūsu darbības stūrakmens ir bijis un paliek visaugstāko starptautisko *AML/CTF* standartu un prakses ievērošana. Lai apliecinātu, ka banka darbojas atbilstoši vislabākajai starptautiskajai praksei, *AML/CTF* programmu pārbaudei banka ir piesaistījusi starptautiskus neatkarīgos auditorus.



2016. gada beigās ASV bāzētie uzņēmumi *Exiger LLC* un *Lewis Baach Kaufmann Middlemiss* novērtēja bankas noziedzīgi iegūtu līdzekļu legalizācijas novēršanas programmu, pārbaudot tās atbilstību ASV uzraudzības iestāžu prasībām (*BSA, USA PATRIOT ACT*), kā arī to īstenošanas noteikumus, *OFAC* un Federālās finanšu iestāžu uzraudzības padomes *BSA/AML* uzraudzības rokasgrāmatā (*FFIEC Manual*) noteiktajām prasībām, attiecīgajām izpildes darbībām, Finanšu darījumu darba grupas sniegtajām norādēm un nozares labākajai praksei. Šodien ir īstenots vairāk nekā 90 % pēc audita saņemto ieteikumu. 2017. gada decembrī Banka iniciēja papildus tās iekšējās kontroles *AML/CTF* sistēmas efektivitātes papildu pārbaudi.

Nākotnē mēs turpināsim stingri pievērst uzmanību globāla mēroga cīņai pret noziedzīgi iegūtu līdzekļu legalizāciju un terorisma finansēšanu, kā arī bankas iekšējās kontroles sistēmu uzlabošanai atbilstoši izvērstajai regulējošajai videi un labākajai biznesa praksei.

2018. gadā mēs plānojam pilnībā izmantot sinerģiju ar *Signet* starptautisko pieredzi ieguldījumu pārvaldīšanā, lai saviem klientiem piedāvātu jaunus konservatīvus, taču ienesīgus ieguldījumu risinājumus. Mēs arī plānojam pievērst lielāku uzmanību kluba darījumiem, piedāvājot sadarbību klientiem, kuriem ir noteiktas finanšu vajadzības un interesanti biznesa projekti, un klientiem, kuri vēlas ieguldīt brīvos līdzekļus. Mēs uzskatām, ka pareizi strukturēti kluba darījumi nodrošina lielāku mūsu klientu ieguldījumu portfeļu diversifikāciju un ka tie ir īpaši produkti, ko banka līdz ar labu apkalpošanu var piedāvāt saviem klientiem.

Mēs uzskatām, ka *Signet Bank* ar savu stabilo, pārdomāto un fokusēto stratēģiju, pieredzējušajiem akcionāriem, atbildīgajiem darbiniekiem un vadības komandu spēj piedāvāt klientiem ērtus un izdevīgus pakalpojumus un risinājumus.

Roberts Idelsons
Valdes priekšsēdētājs

Rīgā, 2018. gada 28. februārī



II Vispārēja informācija

1. Bankas akcionāri

31.12.2017

Vārds, uzvārds/ Nosaukums	Kopsumma (EUR)	Līdzdalība pamatkapitālā
Signet Global Investors Limited	8 042 720	25,00 %
SIA “Hansalink”	7 174 090	22,30 %
Arkādijs Perelšteins	3 184 300	9,90 %
SIA “Fin.lv” *	2 825 200	8,79 %
Leonīds Kaplans	2 184 000	6,79 %
SIA “DMD Holding”	1 895 600	5,89 %
Roberts Idelsons	1 579 970	4,91 %
Igors Rapoportš *	1 516 480	4,71 %
Tatjana Rapoportā *	1 516 480	4,71 %
Natālija Petkeviča	1 125 950	3,50 %
Solomans Rutenbergs	1 125 950	3,50 %
Kopā	32 170 740	100,00 %

* kopēja kontrole ar līdzdalību pamatkapitālā 18.21 %

Bankas apmaksātais pamatkapitāls 2017. gada 31. decembrī bija 32 170 740 EUR un to veidoja 459 582 vārda akcijas ar balsstiesībām. Katras akcijas nominālvērtība ir 70 EUR. Visas Bankas akcijas ir vārda akcijas dematerializētā formā.

2. Bankas padomes sastāvs

Ieņemamais amats	Vārds, uzvārds	Sākotnējais ievēlēšanas datums	Pilnvaru beigu termiņš
Padomes priekšsēdētājs	Andrey Vdovin	31.05.2013	06.07.2017
Padomes priekšsēdētāja vietnieks	Peter Charles Percival Hambro	31.05.2013	19.12.2017
Padomes loceklis	Thomas Roland Evert Neckmar	31.05.2013	
Padomes priekšsēdētājs	Serge Umansky	19.12.2017	
Padomes priekšsēdētāja vietniece	Irīna Pigozne	19.12.2017	
Padomes loceklis	Sergejs Medvedevs	19.12.2017	
Padomes loceklis	Pavel Kurosh	19.12.2017	

Pārskata periodā Bankas padome sāka darbu jaunā sastāvā.



3. Bankas valdes sastāvs

Ieņemamais amats	Vārds, uzvārds
Valdes priekšsēdētājs	Roberts Idelsons
Valdes locekle	Tatjana Drobina
Valdes loceklis	Sergejs Zaicevs

Pārskata periodā Bankas valdes sastāvā izmaiņas nav bijušas.

4. Bankas stratēģija un mērķi

Saskaņā ar Bankas padomes apstiprināto Bankas stratēģiju Banka darbojas *private banking* un *business banking* segmentos.

Bankas misija ir būt par privātbanku, kas sniedz pilnu pakalpojumu klāstu, vērstu uz turīgu klientu kapitāla pārvaldīšanu, to privāto un uzņēmējdarbības ikdienas operāciju apkalpošanu.

Bankas galvenie mērķi ir:

- kļūt par vienu no vadošajām bankām *private banking* pakalpojumu sniegšanā Baltijas valstīs;
- attīstīt klientu pieprasītu kvalitatīvu pakalpojumu klāstu, kuru izmantos turīgie klienti no Krievijas un citām NVS valstīm, Latvijas un citām Eiropas valstīm;
- izveidot lojālu klientu bāzi un audzēt biznesa apjomus, lai sasniegtu stratēģijā paredzētos darbības rādītājus.

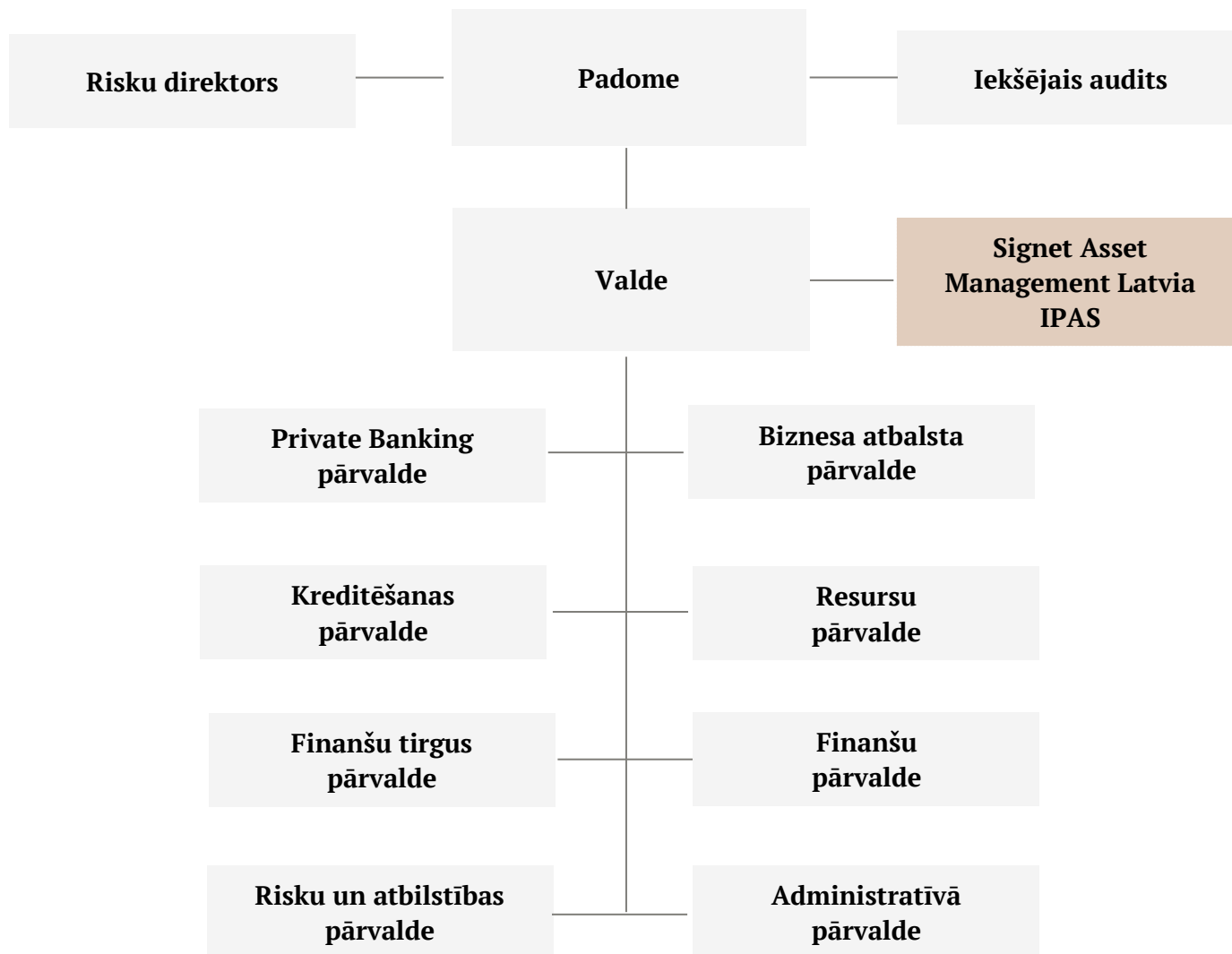
5. Koncerna sastāvs

Banka konsolidācijas grupā iekļauj tai piederošu meitas sabiedrību:

Nosaukums, reģistrācijas numurs	Reģistrācijas vietas kods un adrese	Darbības veids	Daļa pamatkapitālā	Balsstiesību daļa komercsabiedrībā
„Signet Asset Management Latvia” IPAS 40103362872	LV, Antonijas iela 3-1, Rīga, LV 1010, Latvija	Ieguldījumu pārvaldes sabiedrība	100 %	100 %



6. Koncerna struktūra



- Bankas meitas komercsabiedrība



III Koncerna un Bankas finanšu stāvoklis un darbības rezultāti

1. Pārskats par finanšu stāvokli 2017. gada 31. decembrī un 2016. gada 31. decembrī

(‘000 EUR)

Pozīcijas nosaukums	31.12.2017. Koncerns (nerevidētie dati)	31.12.2017. Banka (nerevidētie dati)	31.12.2016. Koncerns (revidētie dati)*	31.12.2016. Banka (revidētie dati)*
Aktīvi				
Kase un prasības uz pieprasījumu pret centrālajām bankām	23 923	23 923	18 195	18 195
Prasības uz pieprasījumu pret kredītiestādēm	30 909	30 827	28 552	28 383
Tirdzniecības nolūkā turēti finanšu aktīvi	344	344	526	526
Klasificēti kā patiesajā vērtībā novērtētie finanšu aktīvi ar atspoguļojumu peļņas vai zaudējumu aprēķinā	948	948	2 361	2 361
Pārdošanai pieejami finanšu aktīvi	21 072	21 072	24 197	24 197
Kredīti un debitoru parādi, t.sk.:	79 267	79 267	75 340	75 340
Kredītiestādēs izvietotie īstermiņa noguldījumi	33 881	33 881	13 938	13 938
Citi finanšu institūcijās izvietotie noguldījumi	1 304	1 304	1 857	1 857
Uzņēmumiem un privātpersonām izsniegtie aizdevumi	44 082	44 082	59 545	59 545
Līdz termiņa beigām turēti ieguldījumi	9 707	9 707	18 843	18 843
Pret procentu risku ierobežotās portfeļa daļas patiesās vērtības izmaiņas	-	-	-	-
Uzkrātie ienākumi un nākamo periodu izdevumi	292	287	298	266
Pamatlīdzekļi	1 995	1 992	2 167	2 164
Ieguldījumu īpašums	-	-	-	-
Nemateriālie aktīvi	1 102	313	1 135	346
Ieguldījumi radniecīgo un asociēto uzņēmumu pamatkapitālā	672	2 546	-	1 874
Nodokļu aktīvi	17	17	2 397	2 310
Pārējie aktīvi	672	557	1 509	1 486
Pārdošanai paredzētie aktīvi	-	-	544	544
Kopā aktīvi	170 920	171 800	176 064	176 835
Saistības pret centrālajām bankām	-	-	12 500	12 500
Saistības uz pieprasījumu pret kredītiestādēm	1	1	37	37
Tirdzniecības nolūkā turētas finanšu saistības	-	-	-	-
Klasificētas kā patiesajā vērtībā novērtētās finanšu saistības ar atspoguļojumu peļņas vai zaudējumu aprēķinā	304	304	1 522	1 522
Amortizētajā iegādes vērtībā vērtētās finanšu saistības	152 604	153 895	140 680	141 878
Finanšu aktīvu nodošanas rezultātā radušās finanšu saistības	-	-	-	-
Pret procentu risku ierobežotās portfeļa daļas patiesās vērtības izmaiņa	-	-	-	-
Uzkrātie izdevumi un nākamo periodu ienākumi	806	778	1 104	1 079
Uzkrājumi	-	-	-	-
Nodokļu saistības	231	230	23	22
Pārējās saistības	314	312	763	763
Kopā saistības	154 260	155 520	156 629	157 801
Kopā kapitāls un rezerves	16 660	16 280	19 435	19 034
Kopā kapitāls un rezerves un saistības	170 920	171 800	176 064	176 835
Aktīvi pārvaldīšanā	140 246	82 487	161 090	101 273
Ārpusbilances posteņi	2 587	2 587	9 804	9 804
Iespējamās saistības	-	-	2 846	2 846
Ārpusbilances saistības pret klientiem	2 587	2 587	6 958	6 958
Vērtspapīri turēšanā	150 086	150 086	164 792	164 792

*Revidents: KPMG Baltics SIA



2. Ienākumu pārskats par 12 mēnešu periodu, kas noslēdzās 2017. un 2016. gada 31. decembrī

('000 EUR)

Pozīcijas nosaukums	31.12.2017. Koncerns (nerevidētie dati)	31.12.2017. Banka (nerevidētie dati)	31.12.2016. Koncerns (revidētie dati)	31.12.2016. Banka (revidētie dati)
Procentu ienākumi	5 400	5 400	6 729	6 729
Procentu izdevumi	(1 670)	(1 682)	(3 174)	(3 185)
Dividenžu ienākumi	41	41	51	51
Komisijas naudas ienākumi	3 167	2 851	3 266	3 017
Komisijas naudas izdevumi	(573)	(565)	(501)	(501)
Neto realizētā peļņa/ zaudējumi no amortizētajā iegādes vērtībā vērtētajiem finanšu aktīviem un finanšu saistībām	-	-	-	-
Neto realizētā peļņa/ zaudējumi no pārdošanai pieejamajiem finanšu aktīviem	66	66	(1 246)	(1 246)
Neto peļņa/ zaudējumi no tirdzniecības nolūkā turētajiem finanšu aktīviem un finanšu saistībām	(99)	(99)	605	605
Neto peļņa/ zaudējumi no klasificētiem kā patiesajā vērtībā vērtētajiem finanšu aktīviem un finanšu saistībām ar atspoguļojumu peļņas vai zaudējumu aprēķinā	(21)	(21)	(21)	(21)
Patiesās vērtības izmaiņas riska ierobežošanas uzskaitē	-	-	-	-
Ārvalstu valūtu tirdzniecības un pārvēršanas peļņa/ zaudējumi	802	822	1 660	1 658
Īpašuma, iekārtu un aprīkojuma, ieguldījumu īpašuma un nemateriālo aktīvu atzīšanas pārtraukšanas peļņa/ zaudējumi	-	-	-	-
Pārējie ienākumi	133	135	164	163
Pārējie izdevumi	(603)	(598)	(529)	(524)
Administratīvie izdevumi	(6 024)	(5 799)	(6 241)	(6 018)
Nolietojums	(464)	(463)	(488)	(483)
Uzkrājumu veidošanas rezultāts	(316)	(316)	(431)	(431)
Vērtības samazināšanās peļņa/zaudējumi	(589)	(589)	(643)	(643)
Peļņa/ zaudējumi pirms uzņēmumu ienākuma nodokļa aprēķināšanas (+/-)	(750)	(817)	(799)	(829)
Uzņēmumu ienākuma nodoklis	(2 354)	(2 267)	1 135	1 140
Pārskata perioda peļņa/ zaudējumi (+/-)	(3 104)	(3 084)	336	311

3. Bankas darbības rādītāji

Pozīcijas nosaukums	31.12.2017. Koncerns (nerevidētie dati)	31.12.2017. Banka (nerevidētie dati)	31.12.2016. Koncerns (revidētie dati)	31.12.2016. Banka (revidētie dati)
Kapitāla atdeve (ROE)	(16.27)%	(16.04)%	1.88%	1.79%
Aktīvu atdeve (ROA)	(1.82)%	(1.80)%	0.16%	0.15%



4. Koncerna vērtspapīru portfeļa koncentrācijas analīze

Koncerna vērtspapīru portfeļa apjoma atspoguļojums 2017. gada 31. decembrī valstu griezumā tām valstīm, kuru pārstāvju emitēto vērtspapīru kopējā vērtība pārsniedz 10% no Koncerna pašu kapitāla. Ģeogrāfiskais sadalījums ir balstīts uz emitentu reģistrācijas valstu kredītrisku.

(‘000 EUR)

Emitenta valsts	Centrālo valdību vērtspapīri	Citu emitentu vērtspapīri	Kopā	Procenti pret Koncerna pašu kapitālu
Zviedrija	5 378	1 324	6 702	27%
Beļģija	3 325	-	3 325	13%
Latvija	2 380	807	3 187	13%
ASV	2 494	283	2 777	11%
Pārējās valstis	8 980	6 152	15 132	X
Kopā vērtspapīru portfelis	22 557	8 566	31 123	X

IV Risku un kapitāla pārvaldīšana

1. Risku pārvaldīšana

Informācija par risku pārvaldīšanu sniegta Bankas mājas lapā www.signetbank.com/lv/finansu-parskati-2016.

Likviditātes rādītāja aprēķins

(‘000 EUR)

N.p.k.	Pozīcijas nosaukums	31.12.2017. Koncerns (nerevidētie dati)	31.12.2017. Banka (nerevidētie dati)
1.	Likvidie aktīvi (1.1.+1.2.+1.3.+1.4.)	109 195	109 113
1.1.	Kase	546	546
1.2.	Prasības pret Latvijas Banku	23 378	23 378
1.3.	Prasības pret maksāspējīgām kredītiestādēm	62 524	62 442
1.4.	Likvidie vērtspapīri	22 747	22 747
2.	Tekošās saistības (ar atlikušo termiņu līdz 30 dienām) (2.1.+2.2.+2.3.+2.4.+2.5.+2.6.)	125 042	126 053
2.1.	Saistības pret kredītiestādēm	1	1
2.2.	Noguldījumi	119 966	120 993
2.3.	Emitētie parāda vērtspapīri	-	-
2.4.	Nauda ceļā	8	8
2.5.	Pārējās tekošās saistības	2 534	2 518
2.6.	Ārpusbilances saistības	2 533	2 533
3.	Likviditātes rādītājs (1.:2.)	87.33%	86.56%
4.	Mīnīmālais likviditātes rādītājs	60.00%	60.00%



2. Kapitāla pietiekamība

Informācija par kapitāla pārvaldīšanu sniegta Bankas mājas lapā www.signetbank.com/lv/finansu-parskati-2016.

Bankas pašu kapitāls pārsniedz kapitāla kopsummu, kas nepieciešama visu Bankas darbībai piemērošo būtisko risku segšanai.

Pašu kapitāla un kapitāla pietiekamības rādītāju aprēķina kopsavilkuma pārskats

(‘000 EUR)

Nr.p.k.	Pozīcijas nosaukums	31.12.2017. Koncerns (nerevidētie dati)	31.12.2017. Banka (nerevidētie dati)
1.	Pašu kapitāls (1.1.+1.2.)*	24 933	25 339
1.1.	Pirmā līmeņa kapitāls (1.1.1.+1.1.2.)	14 541	14 947
1.1.1.	Pirmā līmeņa pamata kapitāls	14 541	14 947
1.1.2.	Pirmā līmeņa papildu kapitāls	-	-
1.2.	Otrā līmeņa kapitāls	10 392	10 392
2.	Kopējā riska darījumu vērtība (2.1.+2.2.+2.3.+2.4.+2.5.+2.6.+2.7.)	95 083	96 026
2.1.	Riska darījumu riska svērtā vērtība kredītriskam, darījumu partnera kredītriskam, atgūstamās vērtības samazinājuma riskam un neapmaksātās piegādes riskam	78 002	79 736
2.2.	Kopējā riska darījumu vērtība norēķiniem/piegādei	-	-
2.3.	Kopējā riska darījumu vērtība pozīcijas riskam, ārvalstu valūtas riskam un preču riskam	1 932	1 729
2.4.	Kopējā riska darījumu vērtība operacionālajam riskam	15 082	14 494
2.5.	Kopējā riska darījumu vērtība kredīta vērtības korekcijai	67	67
2.6.	Kopējā riska darījumu vērtība, kas saistīta ar lielajiem riska darījumiem tirdzniecības portfeli	-	-
2.7.	Citas riska darījumu vērtības	-	-
3.	Kapitāla rādītāji un kapitāla līmeņi		
3.1.	Pirmā līmeņa pamata kapitāla rādītājs (1.1.1./2.*100)	15.29%	15.57%
3.2.	Pirmā līmeņa pamata kapitāla pārpalikums (+)/ deficīts (-) (1.1.1.-2.*4.5%)	10 262	10 626
3.3.	Pirmā līmeņa kapitāla rādītājs (1.1./2.*100)	15.29%	15.57%
3.4.	Pirmā līmeņa kapitāla pārpalikums (+)/deficīts (-) (1.1.-2.*6%)	8 836	9 185
3.5.	Kopējais kapitāla rādītājs (1./2.*100)	26.22%	26.39%
3.6.	Kopējais kapitāla pārpalikums (+)/ deficīts (-) (1.-2.*8%)	17 326	17 657
4.	Kopējo kapitāla rezervju prasība (4.1.+4.2.+4.3.+4.4.+4.5.)	2.51%	2.51%
4.1.	Kapitāla saglabāšanas rezerve (%)	2.50%	2.50%
4.2.	Iestādei specifiskā precīkliskā kapitāla rezerve (%)	0.01%	0.01%
4.3.	Sistēmiskā riska kapitāla rezerve (%)	-	-
4.4.	Sistēmiski nozīmīgas iestādes kapitāla rezerve (%)	-	-
4.5.	Citas sistēmiski nozīmīgas iestādes kapitāla rezerve (%)	-	-
5.	Kapitāla rādītāji, ņemot vērā korekcijas		
5.1.	Uzkrājumu vai aktīvu vērtības korekcijas apmērs, piemērojot speciālo politiku pašu kapitāla aprēķina vajadzībām	-	-
5.2.	Pirmā līmeņa pamata kapitāla rādītājs, ņemot vērā 5.1. rindā minētās korekcijas apmēru	15.29%	15.57%
5.3.	Pirmā līmeņa kapitāla rādītājs, ņemot vērā 5.1. rindā minētās korekcijas apmēru	15.29%	15.57%
5.4.	Kopējais kapitāla rādītājs, ņemot vērā 5.1. rindā minētās korekcijas apmēru	26.22%	26.39%

* Pašu kapitāls aprēķināts ņemot vērā korekciju par aplēsto paredzamo zaudējumu pārsniegumu pār saskaņā ar grāmatvedības standartu prasībām izveidotajiem uzkrājumiem



SIGNET

PRIVATE
BANK

Signet Bank AS
Antonijas iela 3,
Rīga, LV 1010, Latvija
Vien. reģ. Nr.: 40003076407
signetbank.com