

Signet Bank AS publiskais pārskats

2017. gada 3. ceturksnis



Saturs

I Vadības ziņojums	3
II Vispārēja informācija	5
1. Bankas akcionāri	5
2. Padomes sastāvs.....	5
3. Valdes sastāvs	5
4. Bankas stratēģija un mērķi	6
5. Koncerna sastāvs.....	6
6. Koncerna struktūra	7
III Koncerna un Bankas finanšu stāvoklis un darbības rezultāti	8
1. Pārskats par finanšu stāvokli 2017.gada 30.septembrī un 2016.gada 31.decembrī.....	8
2. Ienākumu pārskats par 9 mēnešu periodu, kas noslēdzās 2017. un 2016. gada 30.septembrī.....	9
3. Bankas darbības rādītāji	9
4. Koncerna vērtspapīru portfeļa koncentrācijas analīze	10
IV Risku un kapitāla pārvaldīšana	10
1. Risku pārvaldīšana	10
2. Kapitāla pietiekamība.....	11



I Vadības ziņojums

Trešais ceturksnis Signet Bank ir bijis svarīgiem notikumiem piepildīts. Pēc tam, kad Andrejs Vdovins bija noslēdzis līgumu par bankas akciju kontrolpaketes pārdošanu akcionāru grupai, kurā ietilpst *Signet Global Investors Limited*, SIA *Hansalink* un SIA *Fin.lv*, 20. septembrī regulatori (Eiropas Centrālā banka (ECB) un Finanšu un kapitāla tirgus komisija (FKTK)) izsniedza atļauju šī darījuma pabeigšanai.

Jaunie vairākuma akcionāri nodrošina bankai papildu stabilitāti, jo pašlaik bankai ir nevis viens dominējošais akcionārs, bet gan akcionāru grupa, kuras sastāvā ietilpst trīs spēcīgi investori. Līdztekus finansiālajai stabilitātei tas rada pamatu racionālu un pārdomātu stratēģisko lēmumu pieņemšanai akcionāru līmenī, tostarp izmantojot katra akcionāra plašo un daudzpusīgo pieredzi, kas savstarpēji papildina viena otru.

Signet grupa ir starptautiski atzīts finanšu līdzekļu pārvaldnieks, kas vairāk nekā 20 gadus vairo respektablu institucionālo un privāto investoru kapitālu. Londonā bāzētā fondu ieguldījumu pārvaldes sabiedrība *Signet Capital Management Limited* ir pakļauta Lielbritānijas regulatoram *Financial Conduct Authority (FCA)*. Grupas dibinātāji ir ASV pilsonis Seržs Umanski (*Serge Umansky*) un Šveices pilsonis Roberts Markvarts (*Robert Marquardt*).

SIA *Hansalink* ir Latvijas uzņēmums, kura dibinātāji ir profesionāļi ar vairāk nekā 20 gadu pieredzi banku un starptautisko investīciju jomā - Irīna Pīgozne, Edgars Pīgoznis un Mihails Serdtsevs.

SIA *Fin.lv* ir Latvijas uzņēmums, kas pieder pieredzējušam starptautiskam investoram un līdzšinējam *Signet Bank* mazākuma akcionāram Igoram Rapoportam.

2017. gada 9 mēnešu bankas finanšu rezultāti liecina par to, ka pat pārejas periodā bankai ir izdevies saglabāt konservatīvu bilanci un peļņit spēju, savukārt likviditātes un kapitāla pietiekamības radītāji tāpat kā iepriekš ar lielu rezervi pārsniedz normatīvajos aktos noteiktos līmeņus.

Turpmāk banka saglabās savu biznesa stratēģiju - turīgu privātpersonu apkalpošana, vēl lielāku uzsvaru liekot uz klientu kapitāla pārvaldīšanas kvalitāti un ienesīgumu.

Mūsu klientu komforts ir un būs mūsu darbības galvenā prioritāte. Kluba formāts ar nelielu klientu skaitu ļauj mums veltīt katram klientam īpašu uzmanību, sniegt vislabāko servisu, operatīvi un elastīgi risināt vissarežģītākos uzdevumus. Mūsu klientu klubā nav un nevar būt nejaušu cilvēku – jauni klienti pie mums nokļūst tikai ar esošo klientu rekomendācijām vai no bankas akcionāru un vadītāju partneru loka.

Mēs plānojam īstenot sinerģiju ar *Signet* ekspertīzi starptautiskajā kapitāla pārvaldīšanā, lai piedāvātu klientiem jaunus konservatīvus un vienlaikus ienesīgus līdzekļu izvietojumus. Arvien lielāka uzmanība tiks veltīta arī kluba darījumiem, kuru ietvaros mēs savedam kopā klientus, kuriem ir interesantas idejas un nepieciešamība pēc papildu finansējuma, ar klientiem, kas ir ieinteresēti ieguldīt savus brīvos līdzekļus jaunos projektos. Uzskatu, ka pareizi strukturēti kluba darījumi sniedz lielisku iespēju mūsu klientu investīciju aktīvu diversifikācijai, un ir tas īpašais piedāvājums, kuru kopā ar izcilu servisu banka var nodrošināt saviem klientiem.



Viens no mūsu bankas darbības pamatprincipiem ir diskretums. Mēs zinām, cik ļoti svarīga ir informācija par mūsu klientiem un viņu darījumiem, un veltām tās aizsardzībai maksimālu uzmanību.

Bankas politika, izvietojot savus līdzekļus, kļūs vēl konservatīvāka. Kredīti arī turpmāk veidos relatīvi nelielu bilances daļu, un investīciju portfeļa lielākā daļa tiks ieguldīta likvidās kvalitatīvās obligācijās, ļaujot bankai vienmēr saglabāt likvīdu un drošu bilanci.

Mūsu komanda ar pieredzējušo akcionāru atbalstu atver jaunu lappusi bankas attīstības vēsturē. Mums ir pieredze, kas ļauj risināt viskomplicētākos uzdevumus, un mēs esam spēka un enerģijas pilni, lai virzītos uz priekšu. Turīgu privātpersonu apkalpošanas tirgus šobrīd piedāvā plašas iespējas biznesa apjomu kāpināšanai, īpaši krievvalodīgo klientu apkalpošanas segmentā. Mēs redzam, ka regulējošo prasību ietekmē daudzas Eiropas bankas ir spiestas mainīt savu stratēģiju, cenšoties ieviest jaunas pieejas, kas nereti noved pie tā, ka klientu reālo vajadzību apmierināšanai tiek pievērsta arvien mazāka uzmanība. Uz šī fona *Signet Bank* ar savu stabilo, pārdomāto un fokusēto stratēģiju var piedāvāt gan daudz ērtāku servisu, gan izdevīgākus risinājumus. Mūsu komanda ir apņēmības pilna izmantot šīs iespējas turpmākajā izaugsmē.

Esmu pārliecināts, ka turpmāk mūs sagaida daudz interesantu darījumu, un ceru, ka katrs klients būs apmierināts ar sadarbību, uzticot mums arvien lielākas sava kapitāla daļas pārvadīšanu un arvien plašāku jautājumu klāsta risināšanu, un rekomendēs mūsu banku saviem biznesa partneriem un draugiem.

Roberts Idelsons
Valdes priekšsēdētājs

Rīgā, 2017. gada 29. novembrī



II Vispārēja informācija

1. Bankas akcionāri

30.09.2017

Vārds, uzvārds/ Nosaukums	Kopsumma (EUR)	Līdzdalība pamatkapitālā
Signet Global Investors Limited	8 042 720	25,00 %
SIA “Hansalink”	7 174 090	22,30 %
Arkādijs Perelšteins	3 184 300	9,90 %
SIA “Fin.lv” *	2 825 200	8,79 %
Leonīds Kaplans	2 184 000	6,79 %
SIA “DMD Holding”	1 895 600	5,89 %
Roberts Idelsons	1 579 970	4,91 %
Igors Rapoportš *	1 516 480	4,71 %
Tatjana Rapoportš *	1 516 480	4,71 %
Natālija Petkeviča	1 125 950	3,50 %
Solomans Rutenbergs	1 125 950	3,50 %
Kopā	32 170 740	100,00 %

* kopēja kontrole ar līdzdalību pamatkapitālā 18.21 %

Bankas apmaksātais pamatkapitāls 2017. gada 30. septembrī bija 32 170 740 EUR un to veidoja 459 582 vārda akcijas ar balsstiesībām. Katras akcijas nominālvērtība ir 70 EUR. Visas Bankas akcijas ir vārda akcijas dematerializētā formā.

2. Padomes sastāvs

Vārds, uzvārds	Ieņemamais amats
Peter Charles Percival Hambro	Padomes priekšsēdētāja vietnieks
Thomas Roland Evert Neckmar	Padomes loceklis

Andrejs Vdovins 2017. gada 6. jūlijā atstāja darbu "Bank M2M Europe" padomē pēc paša vēlēšanās. Šobrīd bankas padomē strādā Peter Charles Percival Hambro un Thomas Roland Evert Neckmar.

3. Valdes sastāvs

Vārds, uzvārds	Ieņemamais amats
Roberts Idelsons	Valdes priekšsēdētājs
Tatjana Drobina	Valdes locekle
Sergejs Zaicevs	Valdes loceklis

Pārskata perioda laikā Bankas valdes sastāvā nav notikušas izmaiņas.



4. Bankas stratēģija un mērķi

Saskaņā ar Bankas padomes apstiprināto Bankas stratēģiju Banka darbojas *private banking* un *business banking* segmentos.

Bankas misija ir būt par privātbanku, kas sniedz pilnu pakalpojumu klāstu, vērstu uz turīgu klientu kapitāla pārvaldīšanu, to privāto un uzņēmējdarbības ikdienas operāciju apkalpošanu.

Bankas galvenie mērķi ir:

- kļūt par vienu no vadošajām bankām *private banking* pakalpojumu sniegšanā Baltijas valstīs;
- attīstīt klientu pieprasītu kvalitatīvu pakalpojumu klāstu, kuru izmantos turīgie klienti no Krievijas un citām NVS valstīm, Latvijas un citām Eiropas valstīm;
- izveidot lojālu klientu bāzi un audzēt biznesa apjomus, lai sasniegtu stratēģijā paredzētos darbības rādītājus.

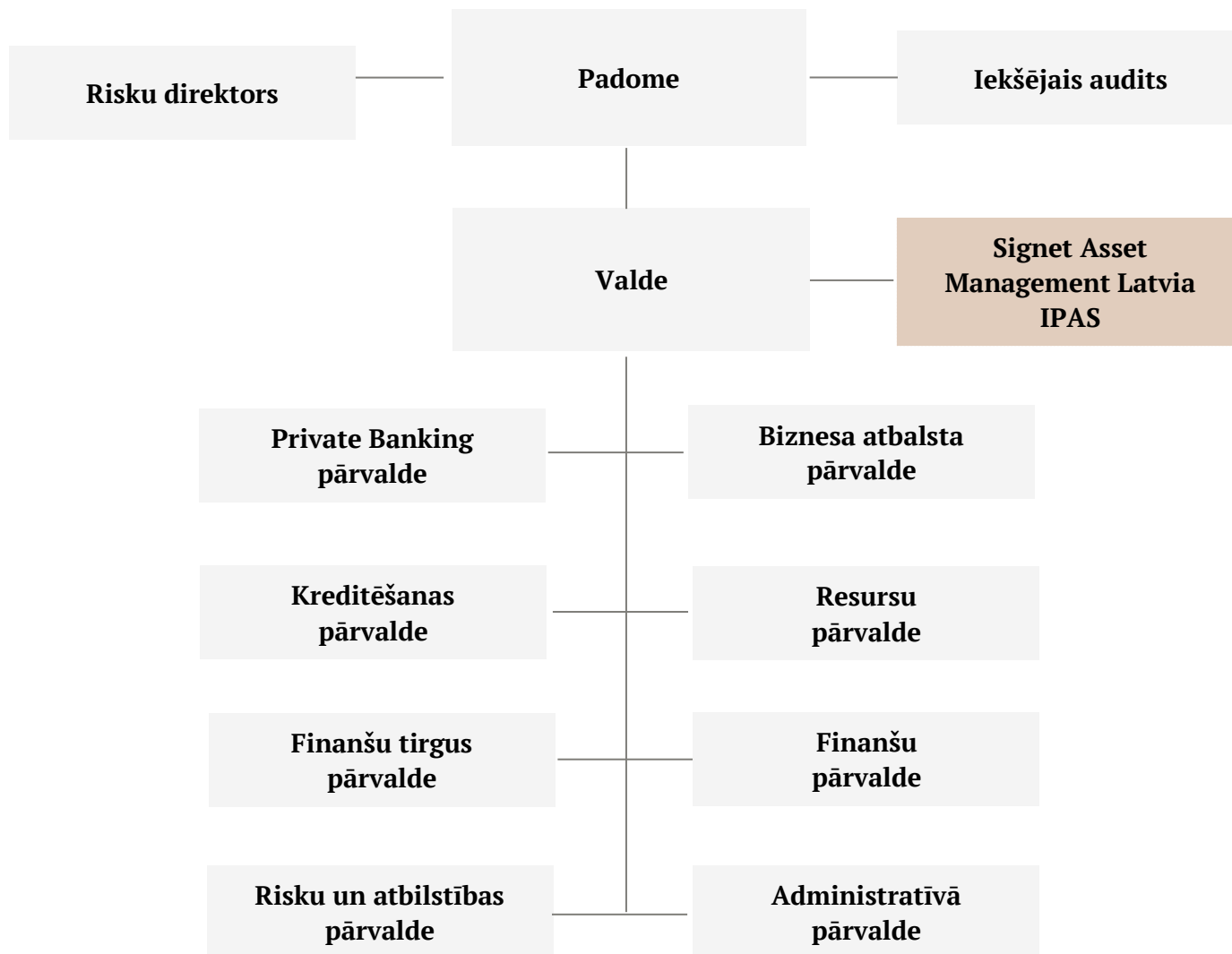
5. Koncerna sastāvs

Banka konsolidācijas grupā iekļauj tai piederošu meitas sabiedrību:

Nosaukums, reģistrācijas numurs	Reģistrācijas vietas kods un adrese	Darbības veids	Daļa pamatkapitālā	Balsttiesību daļa komercsabiedrībā
„Signet Asset Management Latvia” IPAS 40103362872	LV, Antonijas iela 3-1, Rīga, LV 1010, Latvija	Ieguldījumu pārvaldes sabiedrība	100 %	100 %



6. Koncerna struktūra



- Bankas meitas komercsabiedrība



III Koncerna un Bankas finanšu stāvoklis un darbības rezultāti

1. Pārskats par finanšu stāvokli 2017. gada 30. septembrī un 2016. gada 31. decembrī

('000 EUR)

Pozīcijas nosaukums	30.09.2017. Koncerns (nerevidētie dati)	30.09.2017. Banka (nerevidētie dati)	31.12.2016. Koncerns (revidētie dati)*	31.12.2016. Banka (revidētie dati)*
Aktīvi				
Kase un prasības uz pieprasījumu pret centrālajām bankām	16 896	16 896	18 195	18 195
Prasības uz pieprasījumu pret kredītiestādēm	41 583	41 456	28 552	28 383
Tirdzniecības nolūkā turēti finanšu aktīvi	672	672	526	526
Klasificēti kā patiesajā vērtībā novērtētie finanšu aktīvi ar atspoguļojumu peļņas vai zaudējumu aprēķinā	1 236	1 236	2 361	2 361
Pārdošanai pieejami finanšu aktīvi	17 949	17 949	24 197	24 197
Kredīti un debitoru parādi, t.sk.:	82 790	82 790	75 340	75 340
• <i>Kredītiestādēs izvietotie īstermiņa noguldījumi</i>	38 218	38 218	13 938	13 938
• <i>Citi finanšu institūcijās izvietotie noguldījumi</i>	683	683	1 857	1 857
• <i>Uzņēmumiem un privātpersonām izsniegtie aizdevumi</i>	43 889	43 889	59 545	59 545
Līdz termiņa beigām turēti ieguldījumi	7 848	7 848	18 843	18 843
Pret procentu risku ierobežotās portfeļa daļas patiesās vērtības izmaiņas	-	-	-	-
Uzkrātie ienākumi un nākamo periodu izdevumi	348	343	298	266
Pamatlīdzekļi	2 061	2 057	2 167	2 164
Ieguldījumu ipašums	-	-	-	-
Nemateriālie aktīvi	1 099	311	1 135	346
Ieguldījumi radniecīgo un asociēto uzņēmumu pamatkapitālā	-	1 874	-	1 874
Nodokļu aktīvi	2 364	2 276	2 397	2 310
Pārējie aktīvi	2 048	2 031	1 509	1 486
Pārdošanai paredzētie aktīvi	608	608	544	544
Kopā aktīvi	177 502	178 347	176 064	176 835
Saistības				
Saistības pret centrālajām bankām	-	-	12 500	12 500
Saistības uz pieprasījumu pret kredītiestādēm	1	1	37	37
Tirdzniecības nolūkā turētas finanšu saistības	-	-	-	-
Klasificētas kā patiesajā vērtībā novērtētās finanšu saistības ar atspoguļojumu peļņas vai zaudējumu aprēķinā	731	731	1 522	1 522
Amortizētajā iegādes vērtībā vērtētās finanšu saistības	139 372	140 625	140 680	141 878
Finanšu aktīvu nodošanas rezultātā radušās finanšu saistības	-	-	-	-
Pret procentu risku ierobežotās portfeļa daļas patiesās vērtības izmaiņa	-	-	-	-
Uzkrātie izdevumi un nākamo periodu ienākumi	682	660	1 104	1 079
Uzkrājumi	-	-	-	-
Nodokļu saistības	6	5	23	22
Pārējās saistības	17 073	17 072	763	763
Kopā saistības	157 865	159 094	156 629	157 801
Kopā kapitāls un rezerves	19 637	19 253	19 435	19 034
Kopā kapitāls un rezerves un saistības	177 502	178 347	176 064	176 835
Aktīvi pārvaldīšanā	140 135	84 414	161 090	101 273
Ārpusbilances posteņi	60 354	60 354	9 804	9 804
Iespējamās saistības	37 541	37 541	2 846	2 846
Ārpusbilances saistības pret klientiem	22 813	22 813	6 958	6 958
Vērtspapīri turēšanā	136 215	136 215	164 792	164 792

*Revidents: KPMG Baltics SIA



2. Ienākumu pārskats par 9 mēnešu periodu, kas noslēdzās 2017. un 2016. gada 30. septembrī

('000 EUR)

Pozīcijas nosaukums	30.09.2017. Koncerns (nerevidētie dati)	30.09.2017. Banka (nerevidētie dati)	30.09.2016. Koncerns (nerevidētie dati)	30.09.2016. Banka (nerevidētie dati)
Procentu ienākumi	4 228	4 228	5 130	5 130
Procentu izdevumi	(1 253)	(1 263)	(2 683)	(2 691)
Dividenžu ienākumi	39	39	46	46
Komisijas naudas ienākumi	2 193	2 028	2 432	2 270
Komisijas naudas izdevumi	(331)	(331)	(525)	(525)
Neto realizētā peļņa/ zaudējumi no amortizētajā iegādes vērtībā vērtētajiem finanšu aktīviem un finanšu saistībām	-	-	-	-
Neto realizētā peļņa/ zaudējumi no pārdošanai pieejamajiem finanšu aktīviem	64	64	(79)	(79)
Neto peļņa/ zaudējumi no tirdzniecības nolūkā turētajiem finanšu aktīviem un finanšu saistībām	(118)	(118)	765	765
Neto peļņa/ zaudējumi no klasificētiem kā patiesajā vērtībā vērtētajiem finanšu aktīviem un finanšu saistībām ar atspoguļojumu peļņas vai zaudējumu aprēķinā	(21)	(21)	191	191
Patiesās vērtības izmaiņas riska ierobežošanas uzskaitē	-	-	-	-
Ārvalstu valūtu tirdzniecības un pārvēršanas peļņa/ zaudējumi	633	650	1 198	1 204
Īpašuma, iekārtu un aprīkojuma, ieguldījumu īpašuma un nemateriālo aktīvu atzīšanas pārtraukšanas peļņa/ zaudējumi	-	-	-	-
Pārējie ienākumi	119	120	91	89
Pārējie izdevumi	(492)	(481)	(328)	(321)
Administratīvie izdevumi	(4 062)	(3 901)	(4 619)	(4 451)
Nolietojums	(346)	(344)	(366)	(364)
Uzkrājumu veidošanas rezultāts	(180)	(180)	(48)	(48)
Vērtības samazināšanās peļņa/zaudējumi	(112)	(112)	14	14
Peļņa/ zaudējumi pirms uzņēmumu ienākuma nodokļa aprēķināšanas (+/-)	361	378	1 219	1 230
Uzņēmumu ienākuma nodoklis	(47)	(47)	(71)	(71)
Pārskata perioda peļņa/ zaudējumi (+/-)	314	331	1 148	1 159

3. Bankas darbības rādītāji

Pozīcijas nosaukums	30.09.2017. Koncerns (nerevidētie dati)	30.09.2017. Banka (nerevidētie dati)	30.09.2016. Koncerns (nerevidētie dati)	30.09.2016. Banka (nerevidētie dati)
Kapitāla atdeve (ROE)	2.13%	2.25%	8.72%	9.10%
Aktīvu atdeve (ROA)	0.25%	0.26%	0.69%	0.69%



4. Koncerna vērtspapīru portfeļa koncentrācijas analīze

Koncerna vērtspapīru portfeļa apjoma atspoguļojums 2017. gada 30. septembrī valstu griezumā tām valstīm, kuru pārstāvju emitēto vērtspapīru kopējā vērtība pārsniedz 10% no Koncerna pašu kapitāla. Ģeogrāfiskais sadalījums ir balstīts uz emitentu reģistrācijas valstu kredītrisku.

(‘000 EUR)

Emitenta valsts	Centrālo valdību vērtspapīri	Citu emitentu vērtspapīri	Kopā	Procenti pret Koncerna pašu kapitālu
Zviedrija	7 607	1 115	8 722	31%
Krievija	-	3 179	3 179	11%
Pārējās valstis	8 335	6 465	14 800	X
Kopā vērtspapīru portfelis	15 942	10 759	26 701	X

IV Risku un kapitāla pārvaldīšana

1. Risku pārvaldīšana

Informācija par risku pārvaldīšanu sniegta Bankas mājas lapā www.signetbank.com/lv/finansu-parskati-2016.

Likviditātes rādītāja aprēķins

(‘000 EUR)

N.p.k.	Pozīcijas nosaukums	30.09.2017. Koncerns (nerevidētie dati)	30.09.2017. Banka (nerevidētie dati)
1.	Likvidie aktīvi (1.1.+1.2.+1.3.+1.4.)	115 907	115 780
1.1.	Kase	636	636
1.2.	Prasības pret Latvijas Banku	16 259	16 259
1.3.	Prasības pret maksātspējīgām kredītiestādēm	79 259	79 132
1.4.	Likvidie vērtspapīri	19 753	19 753
2.	Tekošās saistības (ar atlikušo termiņu līdz 30 dienām) (2.1.+2.2.+2.3.+2.4.+2.5.+2.6.)	99 125	99 555
2.1.	Saistības pret kredītiestādēm	1	1
2.2.	Noguldījumi	92 842	93 283
2.3.	Emitētie parāda vērtspapīri	-	-
2.4.	Nauda ceļā	1 755	1 755
2.5.	Pārējās tekošās saistības	2 882	2 871
2.6.	Ārpusbilances saistības	1 645	1 645
3.	Likviditātes rādītājs (1.:2.)	116.93%	116.30%
4.	Minimālais likviditātes rādītājs	60.00%	60.00%



2. Kapitāla pietiekamība

Informācija par kapitāla pārvaldīšanu sniegta Bankas mājas lapā www.signetbank.com/lv/finansu-parskati-2016.

Bankas pašu kapitāls pārsniedz kapitāla kopsummu, kas nepieciešama visu Bankas darbībai piemērošo būtisko risku segšanai.

Pašu kapitāla un kapitāla pietiekamības rādītāju aprēķina kopsavilkuma pārskats

(‘000 EUR)

Nr.p.k.	Pozīcijas nosaukums	30.09.2017. Koncerns (nerevidētie dati)	30.09.2017. Banka (nerevidētie dati)
1.	Pašu kapitāls (1.1.+1.2.)*	28 293	28 804
1.1.	Pirmā līmeņa kapitāls (1.1.1.+1.1.2.)	16 630	17 141
1.1.1.	Pirmā līmeņa pamata kapitāls	16 630	17 141
1.1.2.	Pirmā līmeņa papildu kapitāls	-	-
1.2.	Otrā līmeņa kapitāls	11 663	11 663
2.	Kopējā riska darījumu vērtība (2.1.+2.2.+2.3.+2.4.+2.5.+2.6.+2.7.)	111 003	112 130
2.1.	Riska darījumu riska svērtā vērtība kredītriskam, darījumu partnera kredītriskam, atgūstamās vērtības samazinājuma riskam un neapmaksātās piegādes riskam	92 668	94 587
2.2.	Kopējā riska darījumu vērtība norēķiniem/piegādei	-	-
2.3.	Kopējā riska darījumu vērtība pozīcijas riskam, ārvalstu valūtas riskam un preču riskam	4 579	4 460
2.4.	Kopējā riska darījumu vērtība operacionālajam riskam	13 632	12 959
2.5.	Kopējā riska darījumu vērtība kredīta vērtības korekcijai	124	124
2.6.	Kopējā riska darījumu vērtība, kas saistīta ar lielajiem riska darījumiem tirdzniecības portfeli	-	-
2.7.	Citas riska darījumu vērtības	-	-
3.	Kapitāla rādītāji un kapitāla līmeņi		
3.1.	Pirmā līmeņa pamata kapitāla rādītājs (1.1.1./2.*100)	14.98%	15.29%
3.2.	Pirmā līmeņa pamata kapitāla pārpalikums (+)/ deficīts (-) (1.1.1.-2.*4.5%)	11 635	12 095
3.3.	Pirmā līmeņa kapitāla rādītājs (1.1./2.*100)	14.98%	15.29%
3.4.	Pirmā līmeņa kapitāla pārpalikums (+)/deficīts (-) (1.1.-2.*6%)	9 970	10 413
3.5.	Kopējais kapitāla rādītājs (1./2.*100)	25.49%	25.69%
3.6.	Kopējais kapitāla pārpalikums (+)/ deficīts (-) (1.-2.*8%)	19 413	19 834
4.	Kopējo kapitāla rezervju prasība (4.1.+4.2.+4.3.+4.4.+4.5.)	2.50%	2.50%
4.1.	Kapitāla saglabāšanas rezerve (%)	2.50%	2.50%
4.2.	Iestādei specifiskā precikliskā kapitāla rezerve (%)	-	-
4.3.	Sistēmiskā riska kapitāla rezerve (%)	-	-
4.4.	Sistēmiski nozīmīgas iestādes kapitāla rezerve (%)	-	-
4.5.	Citas sistēmiski nozīmīgas iestādes kapitāla rezerve (%)	-	-
5.	Kapitāla rādītāji, ņemot vērā korekcijas		
5.1.	Uzkrājumu vai aktīvu vērtības korekcijas apmērs, piemērojot speciālo politiku pašu kapitāla aprēķina vajadzībām	-	-
5.2.	Pirmā līmeņa pamata kapitāla rādītājs, ņemot vērā 5.1. rindā minētās korekcijas apmēru	14.98%	15.29%
5.3.	Pirmā līmeņa kapitāla rādītājs, ņemot vērā 5.1. rindā minētās korekcijas apmēru	14.98%	15.29%
5.4.	Kopējais kapitāla rādītājs, ņemot vērā 5.1. rindā minētās korekcijas apmēru	25.49%	25.69%

* Pašu kapitāls aprēķināts ņemot vērā korekciju par aplēsto paredzamo zaudējumu pārsniegumu pār saskaņā ar grāmatvedības standartu prasībām izveidotajiem uzkrājumiem



Signet Bank AS
Antonijas iela 5,
Rīga, LV 1010, Latvija
Vien. reģ. Nr.: 40003076407
signetbank.com