

Bank M2M Europe AS
2017. gada 2. ceturkšņa
publiskais pārskats



Rīgā, 2017. gada 31. augustā

SATURS

I VISPĀRĒJA INFORMĀCIJA.....	3
1. BANKAS AKCIONĀRI	3
2. PADOMES SASTĀVS	3
3. VALDES SASTĀVS	3
4. BANKAS STRATĒGIJA UN MĒRĶI	4
5. KONCERNA SASTĀVS	4
6. KONCERNA STRUKTŪRA	5
II KONCERNA UN BANKAS FINANŠU STĀVOKLIS UN DARBĪBAS REZULTĀTI	6
1. PĀRSKATS PAR FINANŠU STĀVOKLI 2017.GADA 30.JŪNIJĀ UN 2016.GADA 31.DECEMBRĪ	6
2.IENĀKUMU PĀRSKATS PAR 3 MĒNEŠU PERIODU, KAS NOSLĒDZĀS 2017. UN 2016. GADA 30.JŪNIJĀ.....	7
3. BANKAS DARBĪBAS RĀDĪTĀJI	7
4.KONCERNA VĒRTSPAPĪRU PORTFEĻA KONCENTRĀCIJAS ANALĪZE.....	8
III RISKU UN KAPITĀLA PĀRVALDĪŠANA	8
1.RISKU PĀRVALDĪŠANA	8
2.KAPITĀLA PIETIEKAMĪBA	9

I VISPĀRĒJA INFORMĀCIJA

1. Bankas akcionāri

Bankas apmaksātais pamatkapitāls 2017.gada 30.jūnijā bija 32 170 740 EUR un to veidoja 459 582 vārda akcijas ar balsstiesībām. 43.91 % no akcijām piederēja akcionāriem bez būtiskas līdzdalības. Katras akcijas nominālvērtība ir 70 EUR. Visas Bankas akcijas ir vārda akcijas dematerializētā formā.

Pārskata perioda laikā notika izmaiņas bankas akcionāru ar būtisku līdzdalību sastāvā. Bank M2M Europe AS 2017.gada 2.ceturkšņa publiskā pārskata apstiprināšanas brīdī Andrejam Vdovinam nav līdzdalības Bankas pamatkapitālā, jo pārskata perioda beigās Andrejs Vdovins (51.73%) vairs nebija Bank M2M Europe AS akciju īpašnieks. Informācija par Bankas jauno akcionāru struktūru tiks atklāta pēc FKTK/ECB atļaujas saņemšanas.

2. Padomes sastāvs

Vārds, uzvārds	Ieņemamais amats
Andrejs Vdovins	Padomes priekšsēdētājs līdz 06.07.2017
Peter Charles Percival Hambro	Padomes priekšsēdētāja vietnieks
Thomas Roland Evert Neckmar	Padomes loceklis

Andrejs Vdovins 2017.gada 6.jūlijā atstāja darbu "Bank M2M Europe" padomē pēc paša vēlēšanās. Šobrīd bankas padomē strādā Peter Charles Percival Hambro un Thomas Roland Evert Neckmar.

3. Valdes sastāvs

Vārds, uzvārds	Ieņemamais amats
Roberts Idelsons	Valdes priekšsēdētājs
Tatjana Drobina	Valdes locekle
Sergejs Zaicevs	Valdes loceklis

Pārskata perioda laikā Bankas valdes sastāvā nav notikušas izmaiņas.

4. Bankas stratēģija un mērķi

Saskaņā ar Bankas padomes apstiprināto Bankas stratēģiju Banka darbojas *private banking un business banking* segmentos.

Bankas misija ir būt par privātbanku, kas sniedz pilnu pakalpojumu klāstu, vērstu uz turīgu klientu kapitāla pārvaldīšanu, to privāto un uzņēmējdarbības ikdienas operāciju apkalpošanu.

Bankas galvenie mērķi ir:

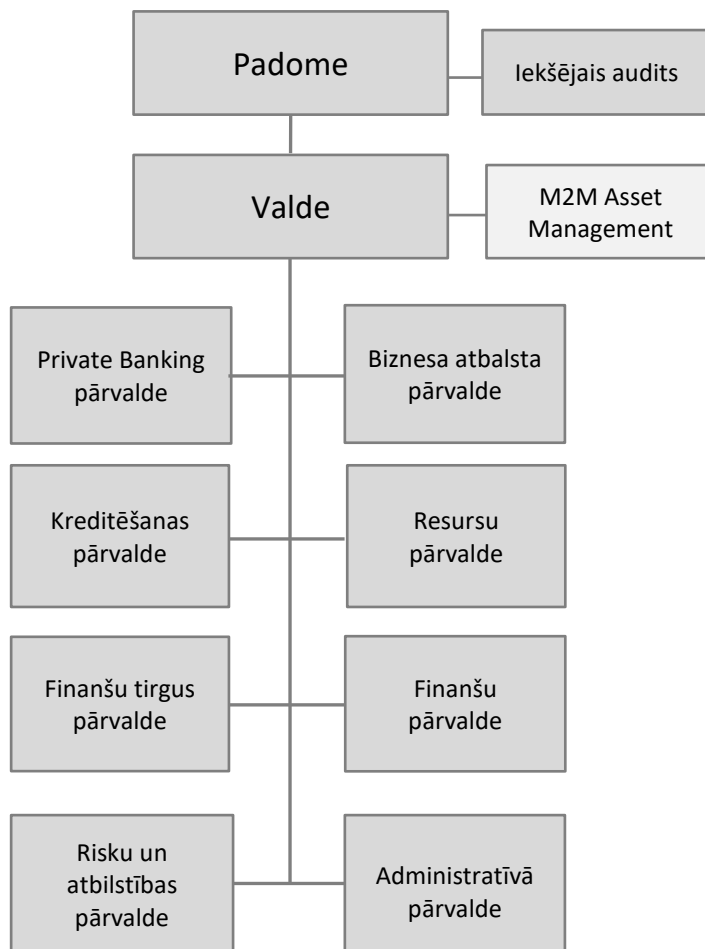
- (a) kļūt par vienu no vadošajām bankām *private banking* pakalpojumu sniegšanā Baltijas valstīs;
- (b) attīstīt klientu pieprasītu kvalitatīvu pakalpojumu klāstu, kuru izmantos turīgie klienti no Krievijas un citām NVS valstīm, Latvijas un citām Eiropas valstīm;
- (c) izveidot lojālu klientu bāzi un audzēt biznesa apjomus, lai sasniegtu stratēģijā paredzētos darbības rādītājus.


5. Koncerna sastāvs

Banka konsolidācijas grupā iekļauj tai piederošu meitas sabiedrību:

Nosaukums, reģistrācijas numurs	Reģistrācijas vietas kods un adrese	Darbības veids	Daļa pamatkapitālā (%)	Balsstiesību daļa komercsabiedrībā (%)
„M2M Asset Management” IPAS 40103362872	LV, Antonijas iela 3-1, Rīga LV-1010, Latvija	Ieguldījumu pārvaldes sabiedrība	100	100

6. Koncerna struktūra



 - Bankas meitas komercsabiedrība

II KONCERNA UN BANKAS FINANŠU STĀVOKLIS UN DARBĪBAS REZULTĀTI

1. Pārskats par finanšu stāvokli 2017. gada 30. jūnijā un 2016. gada 31. decembrī

(‘000 EUR)

Pozīcijas nosaukums	30.06.2017. Koncerns (nerevidētie dati)	30.06.2017. Banka (nerevidētie dati)	31.12.2016. Koncerns (revidētie dati)*	31.12.2016. Banka (revidētie dati)*
Aktīvi				
Kase un prasības uz pieprasījumu pret centrālajām bankām	13 012	13 012	18 195	18 195
Prasības uz pieprasījumu pret kredītiestādēm	29 366	29 295	28 552	28 383
Tirdzniecības nolūkā turēti finanšu aktīvi	989	989	526	526
Klasificēti kā patiesajā vērtībā novērtētie finanšu aktīvi ar atspoguļojumu peļņas vai zaudējumu aprēķinā	1 415	1 415	2 361	2 361
Pārdošanai pieejami finanšu aktīvi	20 463	20 463	24 197	24 197
Kredīti un debitoru parādi, t.sk.:	85 382	85 382	75 340	75 340
▪ Kredītiestādēs izvietotie īstermiņa noguldījumi	30 667	30 667	13 938	13 938
▪ Citi finanšu institūcijās izvietotie noguldījumi	817	817	1 857	1 857
▪ Uzņēmumiem un privātpersonām izsniegtie aizdevumi	53 898	53 898	59 545	59 545
Līdz termiņa beigām turēti ieguldījumi	12 952	12 952	18 843	18 843
Pret procentu risku ierobežotās portfeļa daļas patiesās vērtības izmaiņas	-	-	-	-
Uzkrātie ienākumi un nākamo periodu izdevumi	327	322	298	266
Pamatlīdzekļi	2 116	2 112	2 167	2 164
Ieguldījumu īpašums	-	-	-	-
Nemateriālie aktīvi	1 104	316	1 135	346
Ieguldījumi radniecīgo un asociēto uzņēmumu pamatkapitālā	-	1 874	-	1 874
Nodokļu aktīvi	2 367	2 278	2 397	2 310
Pārējie aktīvi	316	297	1 509	1 486
Pārdošanai paredzētie aktīvi	544	544	544	544
Kopā aktīvi	170 353	171 251	176 064	176 835
Saistības				
Saistības pret centrālajām bankām	-	-	12 500	12 500
Saistības uz pieprasījumu pret kredītiestādēm	-	-	37	37
Tirdzniecības nolūkā turētas finanšu saistības	-	-	-	-
Klasificētas kā patiesajā vērtībā novērtētās finanšu saistības ar atspoguļojumu peļņas vai zaudējumu aprēķinā	460	460	1 522	1 522
Amortizētajā iegādes vērtībā vērtētās finanšu saistības	124 244	125 563	140 680	141 878
Finanšu aktīvu nodošanas rezultātā radušās finanšu saistības	-	-	-	-
Pret procentu risku ierobežotās portfeļa daļas patiesās vērtības izmaiņa	-	-	-	-
Uzkrātie izdevumi un nākamo periodu ienākumi	628	603	1 104	1 079
Uzkrājumi	-	-	-	-
Nodokļu saistības	8	5	23	22
Pārējās saistības	24 892	24 888	763	763
Kopā saistības	150 232	151 519	156 629	157 801
Kopā kapitāls un rezerves	20 121	19 732	19 435	19 034
Kopā kapitāls un rezerves un saistības	170 353	171 251	176 064	176 835
Aktīvi pārvaldīšanā	150 036	94 149	161 090	101 273
Ārpusbilances posteņi	60 580	60 580	9 804	9 804
Iespējamās saistības	37 629	37 629	2 846	2 846
Ārpusbilances saistības pret klientiem	22 951	22 951	6 958	6 958
Vērtspapīri turēšanā	128 639	128 639	164 792	164 792

* Revidents: KPMG Baltics SIA

2. Ienākumu pārskats par 6 mēnešu periodu, kas noslēdzās 2017. un 2016. gada 30. jūnijā

(‘000 EUR)

Pozīcijas nosaukums	30.06.2017. Koncerns (nerevidētie dati)	30.06.2017. Banka (nerevidētie dati)	30.06.2016. Koncerns (nerevidētie dati)	30.06.2016. Banka (nerevidētie dati)
Procentu ienākumi	2 745	2 745	3 446	3 446
Procentu izdevumi	(818)	(824)	(1 809)	(1 814)
Dividenžu ienākumi	9	9	35	35
Komisijas naudas ienākumi	1 592	1 479	1 656	1 549
Komisijas naudas izdevumi	(214)	(215)	(301)	(301)
Neto realizētā peļņa/ zaudējumi no amortizētajā iegādes vērtībā vērtētajiem finanšu aktīviem un finanšu saistībām	-	-	-	-
Neto realizētā peļņa/ zaudējumi no pārdošanai pieejamajiem finanšu aktīviem	64	64	(172)	(172)
Neto peļņa/ zaudējumi no tirdzniecības nolūkā turētajiem finanšu aktīviem un finanšu saistībām	(63)	(63)	597	597
Neto peļņa/ zaudējumi no klasificētiem kā patiesajā vērtībā vērtētajiem finanšu aktīviem un finanšu saistībām ar atspoguļojumu peļņas vai zaudējumu aprēķinā	(10)	(10)	12	12
Patiesās vērtības izmaiņas riska ierobežošanas uzskaitē	-	-	-	-
Ārvalstu valūtu tirdzniecības un pārvērtēšanas peļņa/ zaudējumi	379	390	818	821
Īpašuma, iekārtu un aprīkojuma, ieguldījumu īpašuma un nemateriālo aktīvu atzīšanas pārtraukšanas peļņa/ zaudējumi	-	-	-	-
Pārējie ienākumi	53	54	80	78
Pārējie izdevumi	(202)	(201)	(194)	(190)
Administratīvie izdevumi	(2 653)	(2 535)	(2 966)	(2 851)
Nolietojums	(232)	(231)	(246)	(243)
Uzkrājumu veidošanas rezultāts	69	69	(52)	(52)
Vērtības samazināšanās peļņa/zaudējumi	(75)	(75)	14	14
Peļņa/ zaudējumi pirms uzņēmumu ienākuma nodokļa aprēķināšanas (+/-)	644	656	918	929
Uzņēmumu ienākuma nodoklis	(34)	(34)	(41)	(41)
Pārskata perioda peļņa/ zaudējumi (+/-)	610	622	877	888

3. Bankas darbības rādītāji

Pozīcijas nosaukums	30.06.2017. Koncerns (nerevidētie dati)	30.06.2017. Banka (nerevidētie dati)	30.06.2016. Koncerns (nerevidētie dati)	30.06.2016. Banka (nerevidētie dati)
Kapitāla atdeve (ROE)	6.19%	6.33%	10.31%	10.96%
Aktīvu atdeve (ROA)	0.73%	0.77%	0.78%	0.79%

4. Koncerna vērtspapīru portfeļa koncentrācijas analīze

Koncerna vērtspapīru portfeļa apjoma atspoguļojums 2017.gada 30.jūnijā valstu griezumā tām valstīm, kuru pārstāvju emitēto vērtspapīru kopējā vērtība pārsniedz 10% no Koncerna pašu kapitāla. Ģeogrāfiskais sadalījums ir balstīts uz emitentu reģistrācijas valstu kredītrisku.

(‘000 EUR)

Emitenta valsts	Centrālo valdību vērtspapīri	Citu emitentu vērtspapīri	Kopā	% pret Koncerna pašu kapitālu
Zviedrija	7 195	1012	8 207	28%
Lietuva	4 233	-	4 233	14%
Vācija	-	5 483	5 483	19%
Krievija	-	3 552	3 552	12%
Pārējās valstis	8 649	4 282	12 931	X
Kopā vērtspapīru portfelis	20 077	14 329	34 406	X

III RISKU UN KAPITĀLA PĀRVALDĪŠANA

1. Risku pārvaldīšana

Informācija par risku pārvaldīšanu sniegta Bankas mājas lapā <http://www.bankm2m.com/about-bank/in-reporting>.

Likviditātes rādītāja aprēķins

(‘000 EUR)

N.p.k.	Pozīcijas nosaukums	30.06.2017. Koncerns (nerevidētie dati)	30.06.2017. Banka (nerevidētie dati)
1.	Likvidie aktīvi (1.1.+1.2.+1.3.+1.4.)	96 401	96 329
1.1.	Kase	379	379
1.2.	Prasības pret Latvijas Banku	12 633	12 633
1.3.	Prasības pret maksāspējīgām kredītiestādēm	58 327	58 255
1.4.	Likvidie vērtspapīri	25 062	25 062
2.	Tekošās saistības (ar atlikušo termiņu līdz 30 dienām)(2.1.+2.2.+2.3.+2.4.+2.5.+2.6.)	91 006	91 480
2.1.	Saistības pret kredītiestādēm	-	-
2.2.	Noguldījumi	76 459	76 966
2.3.	Emitētie parāda vērtspapīri	-	-
2.4.	Nauda ceļā	490	490
2.5.	Pārējās tekošās saistības	11 607	11 574
2.6.	Ārpusbilances saistības	2 450	2 450
3.	Likviditātes rādītājs (1.:2.)	105.93%	105.30%
4.	Minimālais likviditātes rādītājs	30.00%	30.00%

2. Kapitāla pietiekamība

Informācija par kapitāla pārvaldīšanu sniegta Bankas mājas lapā <http://www.bankm2m.com/about-bank/in-reporting>.

Bankas pašu kapitāls pārsniedz kapitāla kopsummu, kas nepieciešama visu Bankas darbībai piemītošo būtisko risku segšanai.

Pašu kapitāla un kapitāla pietiekamības rādītāju aprēķina kopsavilkuma pārskats

(‘000 EUR)

Nr. p. k.	Pozīcijas nosaukums	30.06.2017. Koncerns (nerevidētie dati)	30.06.2017. Banka (nerevidētie dati)
1.	Pašu kapitāls (1.1.+1.2.)*	28 984	29 495
1.1.	Pirmā līmeņa kapitāls (1.1.1.+1.1.2.)	16 576	17 087
1.1.1.	Pirmā līmeņa pamata kapitāls	16 576	17 087
1.1.2.	Pirmā līmeņa papildu kapitāls	-	-
1.2.	Otrā līmeņa kapitāls	12 408	12 408
2.	Kopējā riska darījumu vērtība (2.1.+2.2.+2.3.+2.4.+2.5.+2.6.+2.7.)	119 223	120 457
2.1.	Riska darījumu riska svērtā vērtība kredīriskam, darījumu partnera kredīriskam, atgūstamās vērtības samazinājuma riskam un neapmaksātās piegādes riskam	100 996	102 923
2.2.	Kopējā riska darījumu vērtība norēķiniem/iegādei	-	-
2.3.	Kopējā riska darījumu vērtība pozīcijas riskam, ārvalstu valūtas riskam un preču riskam	4 551	4 531
2.4.	Kopējā riska darījumu vērtība operacionālajam riskam	13 632	12 959
2.5.	Kopējā riska darījumu vērtība kredīta vērtības korekcijai	44	44
2.6.	Kopējā riska darījumu vērtība, kas saistīta ar lielajiem riska darījumiem tirdzniecības portfeli	-	-
2.7.	Citas riska darījumu vērtības	-	-
3.	Kapitāla rādītāji un kapitāla līmeņi		
3.1.	Pirmā līmeņa pamata kapitāla rādītājs (1.1.1./2.*100)	13.90%	14.19%
3.2.	Pirmā līmeņa pamata kapitāla pārpalikums (+)/ deficīts (-) (1.1.1.-2.*4.5%)	11 211	11 666
3.3.	Pirmā līmeņa kapitāla rādītājs (1.1./2.*100)	13.90%	14.19%
3.4.	Pirmā līmeņa kapitāla pārpalikums (+)/deficīts (-) (1.1.-2.*6%)	9 423	9 860
3.5.	Kopējais kapitāla rādītājs (1./2.*100)	24.31%	24.49%
3.6.	Kopējais kapitāla pārpalikums (+)/ deficīts (-) (1.-2.*8%)	19 446	19 858
4.	Kopējo kapitāla rezervju prasība (4.1.+4.2.+4.3.+4.4.+4.5.)	2.50%	2.50%
4.1.	Kapitāla saglabāšanas rezerve (%)	2.50%	2.50%
4.2.	Iestādei specifiskā precikliskā kapitāla rezerve (%)	-	-
4.3.	Sistēmiskā riska kapitāla rezerve (%)	-	-
4.4.	Sistēmiski nozīmīgas iestādes kapitāla rezerve (%)	-	-
4.5.	Citas sistēmiski nozīmīgas iestādes kapitāla rezerve (%)	-	-
5.	Kapitāla rādītāji, ņemot vērā korekcijas		
5.1.	Uzkrājumu vai aktīvu vērtības korekcijas apmērs, piemērojot speciālo politiku pašu kapitāla aprēķina vajadzībām	-	-
5.2.	Pirmā līmeņa pamata kapitāla rādītājs, ņemot vērā 5.1. rindā minētās korekcijas apmēru	13.90%	14.19%
5.3.	Pirmā līmeņa kapitāla rādītājs, ņemot vērā 5.1. rindā minētās korekcijas apmēru	13.90%	14.19%
5.4.	Kopējais kapitāla rādītājs, ņemot vērā 5.1. rindā minētās korekcijas apmēru	24.31%	24.49%

* Pašu kapitāls aprēķināts ņemot vērā korekciju par aplēsto paredzamo zaudējumu pārsniegumu pār saskaņā ar grāmatvedības standartu prasībām izveidotajiem uzkrājumiem



Bank M2M Europe AS
Antonijas iela 3, Rīga, LV-1010 Latvija
Tālrunis: +371 67 080 000
Fakss: +371 67 080 001
info@bankm2m.com
www.bankm2m.com