

Bank M2M Europe AS
2017. gada 1. ceturkšņa
publiskais pārskats



Rīgā, 2017. gada 30.maijā

SATURS

I VISPĀRĒJA INFORMĀCIJA.....	3
1. BANKAS AKCIONĀRI	3
2. PADOMES SASTĀVS	3
3. VALDES SASTĀVS	3
4. BANKAS STRATĒGIJA UN MĒRĶI	4
5. KONCERNA SASTĀVS	4
6. KONCERNA STRUKTŪRA	5
II KONCERNA UN BANKAS FINANŠU STĀVOKLIS UN DARBĪBAS REZULTĀTI	6
1. PĀRSKATS PAR FINANŠU STĀVOKLI 2017.GADA 31.MARTĀ UN 2016.GADA 31.DECEMBRĪ.....	6
2.IENĀKUMU PĀRSKATS PAR 3 MĒNEŠU PERIODU, KAS NOSLĒDZĀS 2017. UN 2016. GADA 31.MARTĀ.....	7
3. BANKAS DARBĪBAS RĀDĪTĀJI	7
4.KONCERNA VĒRTSPAPĪRU PORTFEĻA KONCENTRĀCIJAS ANALĪZE.....	8
III RISKU UN KAPITĀLA PĀRVALDĪŠANA	8
1.RISKU PĀRVALDĪŠANA	8
2.KAPITĀLA PIETIEKAMĪBA	9

I VISPĀRĒJA INFORMĀCIJA

1. Bankas akcionāri

31.03.2017			
Akcionārs	Valsts	Kopsumma EUR	Līdzdalība pamatkapitālā (%)
Andrejs Vdovins un ģimenes locekļi	Krievija	18 042 010	56.09%
Pārējie akcionāri (nav būtiskas līdzdalības)	-	14 128 730	43.91%

Bankas apmaksātais pamatkapitāls 2017.gada 31.martā bija 32 170 740 EUR un to veidoja 459 582 vārda akcijas ar balsstiesībām. Katras akcijas nominālvērtība ir 70 EUR. Visas Bankas akcijas ir vārda akcijas dematerializētā formā.

2. Padomes sastāvs

Vārds, uzvārds	Ieņemamais amats
Andrejs Vdovins	Padomes priekšsēdētājs
Peter Charles Percival Hambro	Padomes priekšsēdētāja vietnieks
Thomas Roland Evert Neckmar	Padomes loceklis

Pārskata perioda laikā Bankas padomes sastāvā nav notikušas izmaiņas.

3. Valdes sastāvs

Vārds, uzvārds	Ieņemamais amats
Roberts Idelsons	Valdes priekšsēdētājs
Tatjana Drobina	Valdes locekle
Sergejs Zaicevs	Valdes loceklis

Pārskata perioda laikā Bankas valdes sastāvā nav notikušas izmaiņas.

4. Bankas stratēģija un mērķi

Saskaņā ar Bankas padomes apstiprināto Bankas stratēģiju Banka darbojas *private banking un business banking* segmentos.

Bankas misija ir būt par privātbanku, kas sniedz pilnu pakalpojumu klāstu, vērstu uz turīgu klientu kapitāla pārvaldīšanu, to privāto un uzņēmējdarbības ikdienas operāciju apkalpošanu.

Bankas galvenie mērķi ir:

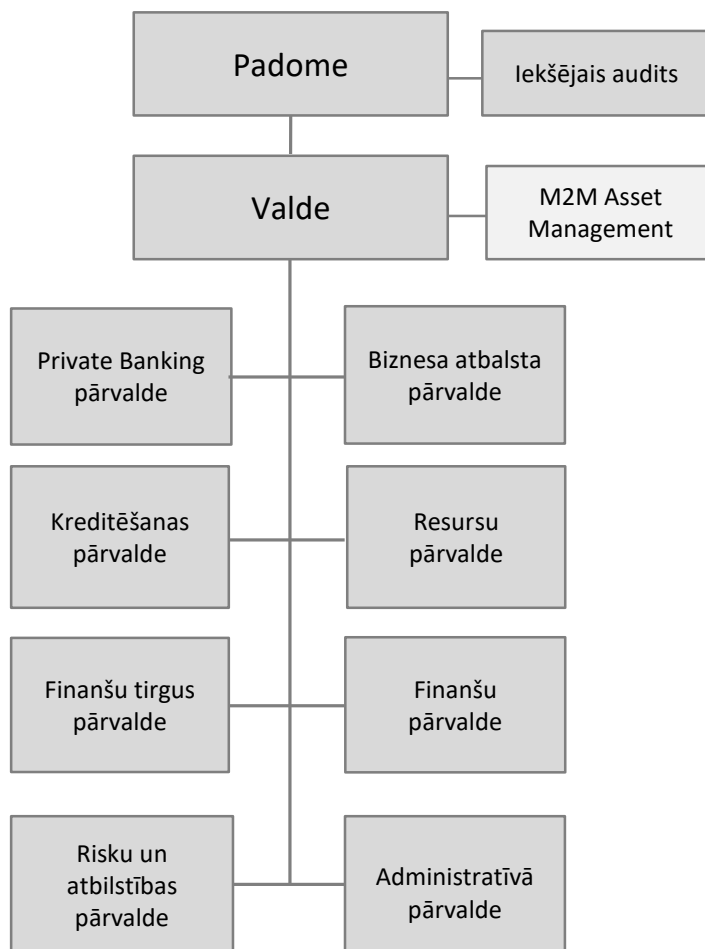
- (a) kļūt par vienu no vadošajām bankām *private banking* pakalpojumu sniegšanā Baltijas valstīs;
- (b) attīstīt klientu pieprasītu kvalitatīvu pakalpojumu klāstu, kuru izmantos turīgie klienti no Krievijas un citām NVS valstīm, Latvijas un citām Eiropas valstīm;
- (c) izveidot lojālu klientu bāzi un audzēt biznesa apjomus, lai sasniegtu stratēģijā paredzētos darbības rādītājus.

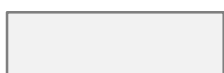
5. Koncerna sastāvs

Banka konsolidācijas grupā iekļauj tai piederošu meitas sabiedrību:

Nosaukums, reģistrācijas numurs	Reģistrācijas vietas kods un adrese	Darbības veids	Daļa pamatkapitālā (%)	Balsstiesību daļa komercsabiedrībā (%)
„M2M Asset Management” IPAS 40103362872	LV, Antonijas iela 3-1, Rīga LV-1010, Latvija	Ieguldījumu pārvaldes sabiedrība	100	100

6. Koncerna struktūra



 - Bankas meitas komercsabiedrība

Pārskatā iekļautā informācija sagatavota saskaņā ar Finanšu un kapitāla tirgus komisijas noteikumiem Nr. 145 „Kredītiestāžu publisko ceturkšņa pārskatu sagatavošanas normatīvie noteikumi”.

II KONCERNA UN BANKAS FINANŠU STĀVOKLIS UN DARBĪBAS REZULTĀTI

1. Pārskats par finanšu stāvokli 2017. gada 31. martā un 2016. gada 31. decembrī

(‘000 EUR)

Pozīcijas nosaukums	31.03.2017. Koncerns (nerevidētie dati)	31.03.2017. Banka (nerevidētie dati)	31.12.2016. Koncerns (revidētie dati)*	31.12.2016. Banka (revidētie dati)*
Aktīvi				
Kase un prasības uz pieprasījumu pret centrālajām bankām	2 522	2 522	18 195	18 195
Prasības uz pieprasījumu pret kredītiestādēm	33 357	33 226	28 552	28 383
Tirdzniecības nolūkā turēti finanšu aktīvi	1 074	1 074	526	526
Klasificēti kā patiesajā vērtībā novērtētie finanšu aktīvi ar atspoguļojumu peļņas vai zaudējumu aprēķinā	2 304	2 304	2 361	2 361
Pārdošanai pieejami finanšu aktīvi	28 856	28 856	24 197	24 197
Kredīti un debitoru parādi, t.sk.:	68 118	68 118	75 340	75 340
▪ Kredītiestādēs izvietotie īstermiņa noguldījumi	16 588	16 588	13 938	13 938
▪ Citi finanšu institūcijās izvietotie noguldījumi	1 921	1 921	1 857	1 857
▪ Uzņēmumiem un privātpersonām izsniegtie aizdevumi	49 609	49 609	59 545	59 545
Līdz termiņa beigām turēti ieguldījumi	14 425	14 425	18 843	18 843
Pret procentu risku ierobežotās portfeļa daļas patiesās vērtības izmaiņas	-	-	-	-
Uzkrātie ienākumi un nākamo periodu izdevumi	324	322	298	266
Pamatlīdzekļi	2 146	2 142	2 167	2 164
Ieguldījumu īpašums	-	-	-	-
Nemateriālie aktīvi	1 106	318	1 135	346
Ieguldījumi radniecīgo un asociēto uzņēmumu pamatkapitālā	-	1 874	-	1 874
Nodokļu aktīvi	2 375	2 288	2 397	2 310
Pārējie aktīvi	760	741	1 509	1 486
Pārdošanai paredzētie aktīvi	544	544	544	544
Kopā aktīvi	157 911	158 754	176 064	176 835
Saistības				
Saistības pret centrālajām bankām	-	-	12 500	12 500
Saistības uz pieprasījumu pret kredītiestādēm	59	59	37	37
Tirdzniecības nolūkā turētas finanšu saistības	-	-	-	-
Klasificētas kā patiesajā vērtībā novērtētās finanšu saistības ar atspoguļojumu peļņas vai zaudējumu aprēķinā	695	695	1 522	1 522
Amortizētajā iegādes vērtībā vērtētās finanšu saistības	121 836	123 110	140 680	141 878
Finanšu aktīvu nodošanas rezultātā radušās finanšu saistības	-	-	-	-
Pret procentu risku ierobežotās portfeļa daļas patiesās vērtības izmaiņa	-	-	-	-
Uzkrātie izdevumi un nākamo periodu ienākumi	1 211	1 183	1 104	1 079
Uzkrājumi	-	-	-	-
Nodokļu saistības	7	6	23	22
Pārējās saistības	14 513	14 512	763	763
Kopā saistības	138 321	139 565	156 629	157 801
Kopā kapitāls un rezerves	19 590	19 189	19 435	19 034
Kopā kapitāls un rezerves un saistības	157 911	158 754	176 064	176 835
Aktīvi pārvaldīšanā	159 729	100 414	161 090	101 273
Ārpusbilances posteņi	7 792	7 792	9 804	9 804
Iespējamās saistības	2 806	2 806	2 846	2 846
Ārpusbilances saistības pret klientiem	4 986	4 986	6 958	6 958
Vērtspapīri turēšanā	153 330	153 330	164 792	164 792

* Revidents: KPMG Baltics SIA

Pārskatā iekļautā informācija sagatavota saskaņā ar Finanšu un kapitāla tirgus komisijas noteikumiem Nr. 145 „Kreditēstāžu publisko ceturkšņa pārskatu sagatavošanas normatīvie noteikumi”.

2. Ienākumu pārskats par 3 mēnešu periodu, kas noslēdzās 2017. un 2016. gada 31. martā

(‘000 EUR)

Pozīcijas nosaukums	31.03.2017. Koncerns (nerevidētie dati)	31.03.2017. Banka (nerevidētie dati)	31.03.2016. Koncerns (nerevidētie dati)	31.03.2016. Banka (nerevidētie dati)
Procentu ienākumi	1 379	1 379	1 777	1 776
Procentu izdevumi	(425)	(428)	(877)	(881)
Dividenžu ienākumi	1	1	16	16
Komisijas naudas ienākumi	715	659	804	751
Komisijas naudas izdevumi	(58)	(58)	(162)	(162)
Neto realizētā peļņa/ zaudējumi no amortizētajā iegādes vērtībā vērtētajiem finanšu aktīviem un finanšu saistībām	-	-	-	-
Neto realizētā peļņa/ zaudējumi no pārdošanai pieejamajiem finanšu aktīviem	20	20	(125)	(125)
Neto peļņa/ zaudējumi no tirdzniecības nolūkā turētajiem finanšu aktīviem un finanšu saistībām	(40)	(41)	414	414
Neto peļņa/ zaudējumi no klasificētiem kā patiesajā vērtībā vērtētajiem finanšu aktīviem un finanšu saistībām ar atspoguļojumu peļņas vai zaudējumu aprēķinā	(10)	(9)	(65)	(65)
Patiesās vērtības izmaiņas riska ierobežošanas uzskaitē	-	-	-	-
Ārvalstu valūtu tirdzniecības un pārvērtēšanas peļņa/ zaudējumi	38	40	402	411
Īpašuma, iekārtu un aprīkojuma, ieguldījumu īpašuma un nemateriālo aktīvu atzīšanas pārtraukšanas peļņa/ zaudējumi	-	-	-	-
Pārējie ienākumi	27	27	58	58
Pārējie izdevumi	(99)	(96)	(67)	(66)
Administratīvie izdevumi	(1 333)	(1 279)	(1 387)	(1 331)
Nolietojums	(116)	(116)	(118)	(117)
Uzkrājumu veidošanas rezultāts	11	11	6	6
Vērtības samazināšanās peļņa/zaudējumi	9	9	(183)	(183)
Peļņa/ zaudējumi pirms uzņēmumu ienākuma nodokļa aprēķināšanas (+/-)	119	119	493	502
Uzņēmumu ienākuma nodoklis	(14)	(14)	(18)	(18)
Pārskata perioda peļņa/ zaudējumi (+/-)	105	105	475	484

3. Bankas darbības rādītāji

Pozīcijas nosaukums	31.03.2017. Koncerns (nerevidētie dati)	31.03.2017. Banka (nerevidētie dati)	31.03.2016. Koncerns (nerevidētie dati)	31.03.2016. Banka (nerevidētie dati)
Kapitāla atdeve (ROE)	2.15%	2.12%	11.67 %	12.86 %
Aktīvu atdeve (ROA)	0.25%	0.27%	0.82 %	0.84 %

4. Koncerna vērtspapīru portfeļa koncentrācijas analīze

Koncerna vērtspapīru portfeļa apjoma atspoguļojums 2017.gada 31.martā valstu griezumā tām valstīm, kuru pārstāvju emitēto vērtspapīru kopējā vērtība pārsniedz 10% no Koncerna pašu kapitāla. Ģeogrāfiskais sadalījums ir balstīts uz emitentu reģistrācijas valstu kredītrisku.

(‘000 EUR)

Emitenta valsts	Centrālo valdību vērtspapīri	Citu emitentu vērtspapīri	Kopā	% pret Koncerna pašu kapitālu
Zviedrija	8 388	1 012	9 400	31%
Lietuva	5 828	-	5 828	19%
Beļģija	5 222	-	5 222	17%
Krievija	-	3 774	3 774	12%
Pārējās valstis	12 949	7 182	20 131	X
Kopā vērtspapīru portfelis	32 387	11 968	44 355	X

III RISKU UN KAPITĀLA PĀRVALDĪŠANA

1. Risku pārvaldīšana

Informācija par risku pārvaldīšanu sniegta Bankas mājas lapā <http://www.bankm2m.com/about-bank/in-reporting>.

Likviditātes rādītāja aprēķins

(‘000 EUR)

N.p.k.	Pozīcijas nosaukums	31.03.2017. Koncerns (nerevidētie dati)	31.03.2017. Banka (nerevidētie dati)
1.	Likvidie aktīvi (1.1.+1.2.+1.3.+1.4.)	89 558	89 425
1.1.	Kase	467	467
1.2.	Prasības pret Latvijas Banku	2 055	2 055
1.3.	Prasības pret maksāspējīgām kredītiestādēm	48 746	48 613
1.4.	Likvidie vērtspapīri	38 290	38 290
2.	Tekošās saistības (ar atlikušo termiņu līdz 30 dienām)(2.1.+2.2.+2.3.+2.4.+2.5.+2.6.)	105 792	106 143
2.1.	Saistības pret kredītiestādēm		
2.2.	Noguldījumi	80 324	80 705
2.3.	Emitētie parāda vērtspapīri	-	-
2.4.	Nauda ceļā	1 432	1 432
2.5.	Pārējās tekošās saistības	16 420	16 390
2.6.	Ārpusbilances saistības	7 616	7 616
3.	Likviditātes rādītājs (1.:2.)	84.65%	84.25%
4.	Minimālais likviditātes rādītājs	30.00%	30.00%

2. Kapitāla pietiekamība

Informācija par kapitāla pārvaldīšanu sniegta Bankas mājas lapā <http://www.bankm2m.com/about-bank/in-reporting>.

Bankas pašu kapitāls pārsniedz kapitāla kopsummu, kas nepieciešama visu Bankas darbībai piemītošo būtisko risku segšanai.

Pašu kapitāla un kapitāla pietiekamības rādītāju aprēķina kopsavilkuma pārskats

(‘000 EUR)

Nr. p. k.	Pozīcijas nosaukums	31.03.2017. Koncerns (nerevidētie dati)	31.03.2017. Banka (nerevidētie dati)
1.	Pašu kapitāls (1.1.+1.2.)*	30 270	30 782
1.1.	Pirmā līmeņa kapitāls (1.1.1.+1.1.2.)	16 580	17 092
1.1.1.	Pirmā līmeņa pamata kapitāls	16 580	17 092
1.1.2.	Pirmā līmeņa papildu kapitāls	-	-
1.2.	Otrā līmeņa kapitāls	13 690	13 690
2.	Kopējā riska darījumu vērtība (2.1.+2.2.+2.3.+2.4.+2.5.+2.6.+2.7.)	117 341	118 316
2.1.	Riska darījumu riska svērtā vērtība kredītriskam, darījumu partnera kredītriskam, atgūstamās vērtības samazinājuma riskam un neapmaksātās piegādes riskam	98 693	100 482
2.2.	Kopējā riska darījumu vērtība norēķiniem/iegādei	-	-
2.3.	Kopējā riska darījumu vērtība pozīcijas riskam, ārvalstu valūtas riskam un preču riskam	4 792	4 651
2.4.	Kopējā riska darījumu vērtība operacionālajam riskam	13 632	12 959
2.5.	Kopējā riska darījumu vērtība kredīta vērtības korekcijai	224	224
2.6.	Kopējā riska darījumu vērtība, kas saistīta ar lielajiem riska darījumiem tirdzniecības portfeli	-	-
2.7.	Citas riska darījumu vērtības	-	-
3.	Kapitāla rādītāji un kapitāla līmeņi		
3.1.	Pirmā līmeņa pamata kapitāla rādītājs (1.1.1./2.*100)	14.13%	14.45%
3.2.	Pirmā līmeņa pamata kapitāla pārpalikums (+)/ deficīts (-) (1.1.1.-2.*4.5%)	11 300	11 768
3.3.	Pirmā līmeņa kapitāla rādītājs (1.1./2.*100)	14.13%	14.45%
3.4.	Pirmā līmeņa kapitāla pārpalikums (+)/deficīts (-) (1.1.-2.*6%)	9 540	9 993
3.5.	Kopējais kapitāla rādītājs (1./2.*100)	25.80%	26.02%
3.6.	Kopējais kapitāla pārpalikums (+)/ deficīts (-) (1.-2.*8%)	20 883	21 317
4.	Kopējo kapitāla rezervju prasība (4.1.+4.2.+4.3.+4.4.+4.5.)	2.50%	2.50%
4.1.	Kapitāla saglabāšanas rezerve (%)	2.50%	2.50%
4.2.	Iestādei specifiskā pretcikliskā kapitāla rezerve (%)	0.00%	0.00%
4.3.	Sistēmiskā riska kapitāla rezerve (%)	-	-
4.4.	Sistēmiski nozīmīgas iestādes kapitāla rezerve (%)	-	-
4.5.	Citas sistēmiski nozīmīgas iestādes kapitāla rezerve (%)	-	-
5.	Kapitāla rādītāji, ņemot vērā korekcijas		
5.1.	Uzkrājumu vai aktīvu vērtības korekcijas apmērs, piemērojot speciālo politiku pašu kapitāla aprēķina vajadzībām	-	-
5.2.	Pirmā līmeņa pamata kapitāla rādītājs, ņemot vērā 5.1. rindā minētās korekcijas apmēru	14.13%	14.45%
5.3.	Pirmā līmeņa kapitāla rādītājs, ņemot vērā 5.1. rindā minētās korekcijas apmēru	14.13%	14.45%
5.4.	Kopējais kapitāla rādītājs, ņemot vērā 5.1. rindā minētās korekcijas apmēru	25.80%	26.02%

* Pašu kapitāls aprēķināts ņemot vērā korekciju par aplēsto paredzamo zaudējumu pārsniegumu pār saskaņā ar grāmatvedības standartu prasībām izveidotajiem uzkrājumiem



**Bank M2M Europe AS
Antonijas iela 3, Rīga, LV-1010 Latvija
Tālrunis: +371 67 080 000
Fakss: +371 67 080 001
info@bankm2m.com
www.bankm2m.com**