



Signet Bank AS publiskais pārskats

2019. gada 2. ceturksnis



Saturs

I Vadības ziņojums	3
II Vispārēja informācija	5
1. Bankas akcionāri	5
2. Bankas padomes sastāvs.....	5
3. Bankas valdes sastāvs.....	5
4. Bankas stratēģija un mērķi	6
5. Koncerna sastāvs.....	6
6. Koncerna struktūra	7
III Finanšu stāvoklis un darbības rezultāti	8
1. Bilances pārskats par finanšu stāvokli 2019. gada 30. jūnijā un 2018. gada 31. decembrī	8
2. Peļņas vai zaudējumu aprēķina un pārējo apvienoto ienākumu aprēķina pārskats par 6 mēnešu periodu, kas noslēdzās 2019. un 2018. gada 30. jūnijā	9
3. Darbības rādītāji.....	9
4. Koncerna vērtspapīru portfeļa koncentrācijas analīze	10
5. Koncerna paredzamo kredītzaudējumu analīze	10
IV Risku un kapitāla pārvaldīšana	10
1. Risku pārvaldīšana	10
2. Kapitāla pietiekamība.....	11



I Vadības ziņojums

2019. gada pirmajos sešos mēnešos Signet Bank turpināja īstenot savu ilgtermiņa stratēģiju nodrošinot augsta servisa pakalpojumus turīgām privātpersonām un viņiem piederošajiem uzņēmumiem. Šobrīd Latvijas tirgus piedāvā teicamas iespējas biznesa apjoma palielināšanai, jo augošais vietējo uzņēmumu skaits meklē jaunas iespējas veidot ciešākās attiecības ar bankām un saņemt visaugstākās kvalitātes pakalpojumus.

2019. gada pirmajos sešos mēnešos 57% bankas klientu noguldījumus veidoja Latvijas un citu Eiropas Savienības dalībvalstu nodokļu rezidenti. Signet Bank plāno turpināt palielināt uzņēmējdarbības apjomus savos mērķa tirgos – Latvijā un citās Eiropas Savienības dalībvalstīs, galvenokārt pievēršot uzmanību vietējam tirgum, kas veido 43% no bankas kopējās noguldījumu bāzes.

Mūsu pakalpojumi joprojām ir vērsti uz mūsu klientu brīvo līdzekļu un investīciju iespēju, ko piedāvā kapitāla tirgi un privātie finansēšanas darījumi, apvienošanu. 2019. gada pirmajos sešos mēnešos banka ir veikusi kreditēšanas darījumus 45.2 miljonu eiro vērtībā, no kuriem aizdevumi vietējiem klientiem veidoja 20.4 miljonu eiro. Mums ir plašs interesantu potenciālu kreditēšanas projektu klāsts vietējā tirgū, kā rezultātā 2019. gada otrajā pusē plānojam būtiski palielināt aizdevumu apjomus Latvijā, gan organizējot klubu darījumus, gan audzējot kreditēšanas portfeli bankas bilancē.

Koncernam 2019.gada 1.pusgads bija pozitīvs. Neto procentu ienākumi sasniedza 1,6 milj. eiro (+2% salīdzinājumā ar 2018. gada pirmajiem sešiem mēnešiem), neto komisijas naudas ienākumi bija 2 miljoni eiro (+28% salīdzinājumā ar 2018. gada pirmajiem sešiem mēnešiem), administratīvie izdevumi – 2,8 miljoni eiro (-6% salīdzinājumā ar 2018. gada pirmajiem sešiem mēnešiem) un tīrā peļņa – 0,2 miljoni eiro (+145% salīdzinājumā ar 2018. gada pirmajiem sešiem mēnešiem). Kopējais klientu līdzekļu apjoms pārvaldīšanā un administrēšanā (AUMA) palielinājās no 400 miljoniem eiro 2018. gada pirmā pusgada noslēgumā līdz 828 miljoniem eiro 2019. gada pirmā pusgada noslēgumā (+107% salīdzinājumā ar 2018. gada pirmajiem sešiem mēnešiem).

Šādi rezultāti ir sasniegti, pateicoties procentu ienākumu no kreditēšanas apjomu pieaugumam, ieņēmumu pieaugumam no kapitāla pārvaldīšanas pakalpojumiem par 48%, kā arī no strukturēto finanšu pakalpojumiem par 19%, ko nodrošināja AUMA un bankas klubu darījumu apjoma pieaugums.

Koncerns turpina uzturēt konservatīvu bilances struktūru – 2019. gada 1.pusgada beigās kapitāla pietiekamības rādītājs bija 28,9% (pret 31,1% 2018. gada beigās), kamēr likviditātes seguma rādītājs bija 436%. Tuvākajos mēnešos mēs plānojam palielināt kapitāla izmantošanu veicot jaunus vietējo uzņēmumu finansēšanas darījumus.

Koncerns turpina pievērst būtisku uzmanību NILLFTN prasību izpildei, pastāvīgi pilnveidojot iekšējās kontroles pasākumus, lai nodrošinātu atbilstību mainīgajiem regulējumiem un labākajai starptautiskajai praksei. Koncerns turpina ieguldīt līdzekļus IT un cilvēkresursos, lai tā riska pārvaldīšanas un kontroles sistēma būtu atbilstoša izvēlētajam biznesa modelim.



Mēs redzam skaidras iespējas audzēt savus biznesa apjomus, turpinot sniegt *private banking* un investīciju bankas pakalpojumus. Pateicoties pieejai turīgo klientu piederošajiem līdzekļiem, mēs varam ne tikai finansēt projektus izmantojot bankas līdzekļus, bet arī organizēt apjomīgus finansēšanas darījumus kopīgi ar saviem klientiem gan kreditējot, gan izlaižot obligācijas.

Bankas vadība ir apmierināta ar 2019. gada pirmajos sešos mēnešos sasniegtajiem pozitīvajiem rezultātiem un ar optimismu raugās uz atlikušajiem šā gada mēnešiem. Mēs uzskatām, ka bankai ir lielisks piedāvājums esošajiem un potenciālajiem klientiem, un esam enerģijas un apņēmības pilni īstenot lielisku potenciālu attiecībā uz uzņēmējdarbības apjomu un ieņēmumu palielināšanu šajā interesantajā laikā.

Roberts Idelsons
Valdes priekšsēdētājs

Rīgā, 2019. gada 30. augustā



II Vispārēja informācija

1. Bankas akcionāri

30.06.2019

Vārds, uzvārds/ Nosaukums	Kopsumma, EUR	Līdzdalība pamatkapitālā
Signet Global Investors Limited	8 042 720	25,00 %
SIA “Hansalink”	7 174 090	22,30 %
Arkādijs Perelšteins	3 184 300	9,90 %
SIA “Fin.lv” *	2 825 200	8,79 %
Leonīds Kaplans	2 184 000	6,79 %
SIA “DMD Holding”	1 895 600	5,89 %
Roberts Idelsons	1 579 970	4,91 %
Igors Rapoportis *	1 516 480	4,71 %
Tatjana Rapoportas *	1 516 480	4,71 %
Natālija Petkeviča	1 125 950	3,50 %
Solomans Rutenbergis	1 125 950	3,50 %
Kopā	32 170 740	100,00 %

* kopēja kontrole ar līdzdalību pamatkapitālā 18.21 %

Bankas apmaksātais pamatkapitāls 2019. gada 30.jūnijā bija 32 170 740 EUR un to veidoja 459 582 vārda akcijas ar balsstiesībām. Katras akcijas nominālvērtība ir 70 EUR. Visas Bankas akcijas ir vārda akcijas dematerializētā formā.

2. Bankas padomes sastāvs

Ieņemamais amats	Vārds, uzvārds
Padomes priekšsēdētājs	Serge Umansky
Padomes priekšsēdētāja vietniece	Irīna Pigozne
Padomes loceklis	Thomas Roland Evert Neckmar
Padomes loceklis	Sergejs Medvedevs
Padomes loceklis	Pavel Kurosh

Pārskata periodā Bankas padomes sastāvā izmaiņas nav bijušas.

3. Bankas valdes sastāvs

Ieņemamais amats	Vārds, uzvārds
Valdes priekšsēdētājs	Roberts Idelsons
Valdes locekle	Tatjana Drobina
Valdes loceklis	Sergejs Zaicevs
Valdes loceklis	Jānis Solovjakovs

Pārskata periodā Bankas valdes sastāvā izmaiņas nav bijušas.



4. Bankas stratēģija un mērķi

Saskaņā ar Bankas padomes apstiprināto Bankas stratēģiju Banka darbojas *private banking* un *business banking* segmentos.

Bankas misija ir būt bankai turīgu privātpersonu un to biznesa struktūru kapitāla pārvaldīšanai un ikdienas finanšu operāciju apkalpošanai.

Bankas galvenie mērķi ir:

- kļūt par vienu no vadošajām bankām *private banking* pakalpojumu sniegšanā Baltijas valstīs;
- attīstīt klientu pieprasītu kvalitatīvu pakalpojumu klāstu, kuru izmantos turīgie klienti no Latvijas, EEZ un OESD valstīm;
- izveidot lojālu klientu bāzi un audzēt biznesa apjomus, lai sasniegtu stratēģijā paredzētos darbības rādītājus.

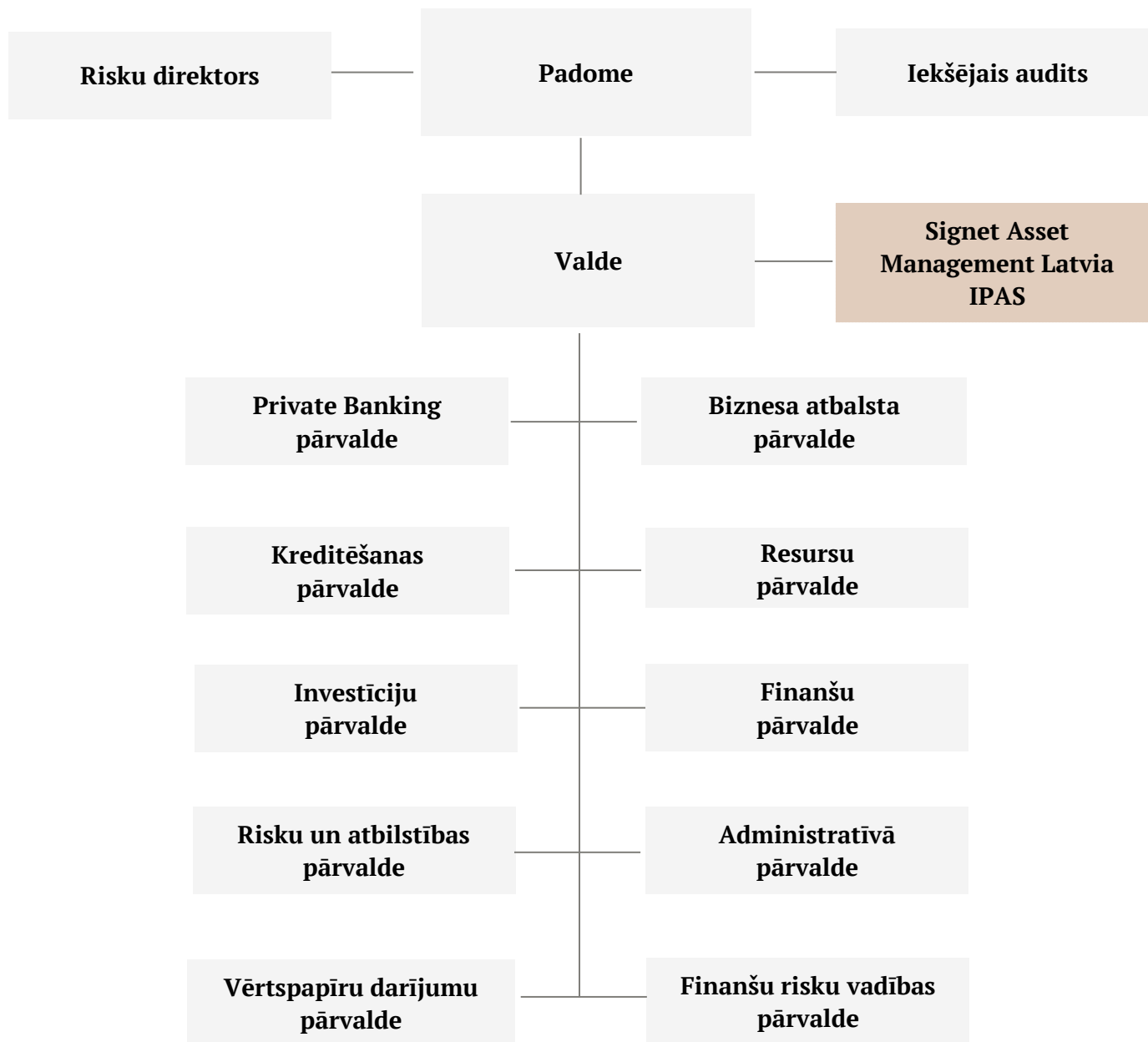
5. Koncerna sastāvs

Banka konsolidācijas grupā iekļauj tai piederošu meitas sabiedrību:

Nosaukums, reģistrācijas numurs	Reģistrācijas vietas kods un adrese	Darbības veids	Daļa Pamatkapitālā	Balsstiesību daļa komercsabiedrībā
„Signet Asset Management Latvia” IPAS 40103362872	LV, Antonijas iela 3-1, Rīga, LV 1010, Latvija	Ieguldījumu pārvaldes sabiedrība	100 %	100 %



6. Koncerna struktūra



- Bankas meitas komercsabiedrība



III Finanšu stāvoklis un darbības rezultāti

1. Balances pārskats par finanšu stāvokli 2019. gada 30. jūnijā un 2018. gada 31. decembrī

EUR '000

Pozīcijas nosaukums	30.06.2019. Banka (nerevidētie dati)	30.06.2019. Koncerns (nerevidētie dati)	31.12.2018. Banka (revidētie dati)*	31.12.2018. Koncerns (revidētie dati)*
Aktīvi				
Nauda un prasības uz pieprasījumu pret centrālajām bankām	12,187	12,187	25,658	25,658
Prasības uz pieprasījumu pret kredītiestādēm	6,142	6,358	18,032	18,282
Finanšu aktīvi, kas novērtēti patiesajā vērtībā ar atspoguļojumu peļņas vai zaudējumu aprēķinā	863	863	1,030	1,030
Finanšu aktīvi, kas novērtēti patiesajā vērtībā ar atspoguļojumu pārējos apvienotajos ienākumos	40,584	40,584	33,711	33,711
Finanšu aktīvi, kas novērtēti amortizētajā iegādes vērtībā	74,104	74,104	54,080	54,080
<i>Parāda instrumenti</i>	18,747	18,747	5,551	5,551
<i>Kredītiestādēs izvietotie īstermiņa noguldījumi</i>	15,653	15,653	10,826	10,826
<i>Citi finanšu institūcijās izvietotie noguldījumi</i>	1,759	1,759	770	770
<i>Uzņēmumiem un privātpersonām izsniegtie aizdevumi</i>	37,945	37,945	36,933	36,933
Atvasinātie finanšu instrumenti - riska ierobežošanas uzskaitē	-	-	-	-
Pret risku nodrošināto posteņu patiesās vērtības izmaiņas portfeļa procentu likmes riska ierobežošanas pozīcijai	-	-	-	-
Ieguldījumi meitas sabiedrībās, kopuzņēmumos un asociētajās sabiedrībās	3,320	1,934	3,105	1,718
Materiālie aktīvi	2,766	2,768	1,753	1,755
Nemateriālie aktīvi	188	188	181	181
Nodokļu aktīvi	14	14	19	19
Citi aktīvi	4,234	4,259	1,081	1,107
Ilgtermiņa aktīvi un atsavināmās grupas, kas klasificētas kā pārdošanai turētas	-	-	-	-
Kopā aktīvi	144,402	143,259	138,650	137,541
Saistības, kapitāls un rezerves				
Saistības pret centrālajām bankām	-	-	-	-
Saistības uz pieprasījumu pret kredītiestādēm	-	-	-	-
Finanšu saistības, kas novērtētas patiesajā vērtībā ar atspoguļojumu peļņas vai zaudējumu aprēķinā	435	435	258	258
Finanšu saistības, kas novērtētas amortizētajā iegādes vērtībā	120,681	119,443	121,292	120,130
Atvasinātie finanšu instrumenti - riska ierobežošanas uzskaitē	-	-	-	-
Pret risku nodrošināto posteņu patiesās vērtības izmaiņas portfeļa procentu likmes riska ierobežošanas pozīcijai	-	-	-	-
Uzkrājumi	-	-	-	-
Nodokļu saistības	4	5	9	10
Citas saistības	7,339	7,353	1,405	1,421
Saistības, kuras iekļautas atsavināmās grupās, kas klasificētas kā pārdošanai turētas	-	-	-	-
Kopā saistības	128,459	127,236	122,964	121,819
Kapitāls un rezerves	15,943	16,023	15,686	15,722
Kopā kapitāls un rezerves un saistības	144,402	143,259	138,650	137,541
Ārpusbilances posteņi				
Iespējamās saistības	-	-	-	-
Ārpusbilances saistības pret klientiem	1,583	1,583	836	836
Kopā aktīvi pārvaldīšanā un turēšanā	661,657	717,018	449,185	504,057

*Revidents: SIA "BDO Assurance"



2. Peļņas vai zaudējumu aprēķina un pārējo apvienoto ienākumu aprēķina pārskats par 6 mēnešu periodu, kas noslēdzās 2019. un 2018. gada 30. jūnijā

EUR '000

Pozīcijas nosaukums	30.06.2019. Banka (nerevidētie dati)	30.06.2019. Koncerns (nerevidētie dati)	30.06.2018. Banka (nerevidētie dati)	30.06.2018. Koncerns (nerevidētie dati)
Procentu ienākumi	2,384	2,384	2,352	2,352
Procentu izdevumi (-)	(779)	(773)	(785)	(783)
Dividenžu ienākumi	186	186	13	13
Komisijas naudas ienākumi	2,110	2,222	1,721	1,843
Komisijas naudas izdevumi (-)	(245)	(256)	(302)	(302)
Neto peļņa/zaudējumi, pārtraucot atzīt finanšu aktīvus un finanšu saistības, kas nav vērtētas patiesajā vērtībā ar atspoguļojumu peļņas vai zaudējumu aprēķinā (+/-)	7	7	(88)	(88)
Neto peļņa/zaudējumi no finanšu aktīviem un finanšu saistībām, kas novērtēti patiesajā vērtībā ar atspoguļojumu peļņas vai zaudējumu aprēķinā (+/-)	(144)	(144)	(8)	(8)
Neto peļņa/zaudējumi no riska ierobežošanas uzskaites (+/-)	-	-	-	-
Neto ārvalstu valūtu kursa starpības peļņa/zaudējumi (+/-)	(139)	(137)	457	464
Neto peļņa/zaudējumi no nefinanšu aktīvu atzīšanas pārtraukšanas (+/-)	-	-	-	-
Pārējie darbības ienākumi	88	86	58	56
Pārējie darbības izdevumi (-)	(232)	(235)	(211)	(224)
Administratīvie izdevumi (-)	(2,764)	(2,824)	(2,811)	(3,012)
Nolietojums (-)	(266)	(267)	(242)	(243)
Finanšu aktīva līgumisko naudas plūsmu izmaiņu rezultātā atzītā peļņa/zaudējumi (+/-)	-	-	-	-
Izveidotie uzkrājumi vai uzkrājumu apvērse (-/+)	-	-	-	-
Vērtības samazinājums vai vērtības samazinājuma apvērse (-/+)	(51)	(51)	46	46
Negatīva nemateriāla vērtība, kas atzīta peļņas vai zaudējumu aprēķinā	-	-	-	-
Peļņa/zaudējumi no ieguldījumiem meitassabiedrībās, kopuzņēmumos un asociētajās sabiedrībās, kas atzīti, izmantojot pašu kapitāla metodi (+/-)	32	32	-	-
Peļņa/zaudējumi no ilgtermiņa aktīviem un atsavināmām grupām, kas klasificētas kā pārdošanai turētas (+/-)	-	-	-	-
Peļņa/ zaudējumi pirms uzņēmumu ienākuma nodokļa aprēķināšanas (+/-)	187	230	200	114
Uzņēmumu ienākuma nodoklis	(24)	(24)	(30)	(30)
Pārskata perioda peļņa/zaudējumi (+/-)	163	206	170	84
Pārskata perioda pārējie apvienotie ienākumi (+/-)	95	95	(98)	(98)

3. Darbības rādītāji

Pozīcijas nosaukums	30.06.2019. Banka (nerevidētie dati)	30.06.2019. Koncerns (nerevidētie dati)	31.12.2018. Banka (revidētie dati)	31.12.2018. Koncerns (revidētie dati)
Kapitāla atdeve (ROE) (%)	2.04%	2.60%	3.82%	0.47%
Aktīvu atdeve (ROA) (%)	0.22%	0.29%	0.38%	0.05%



4. Koncerna vērtspapīru portfeļa koncentrācijas analīze

Koncerna vērtspapīru portfeļa apjoma atspoguļojums 2019. gada 30. jūnijā valstu griezumā tām valstīm, kuru pārstāvju emitēto vērtspapīru kopējā vērtība pārsniedz 10% no Koncerna pašu kapitāla. Ģeogrāfiskais sadalījums ir balstīts uz emitentu reģistrācijas valstu kredītrisku.

EUR '000

Emitenta valsts	Centrālo valdību vērtspapīri	Citu emitentu vērtspapīri	Kopā	Procenti pret Koncerna pašu kapitālu
ASV	19,167	54	19,221	94%
Zviedrija	12,732	674	13,406	66%
Beļģija	9,076	-	9,076	44%
Nīderlande	-	4,857	4,857	24%
Somija	5,727	-	5,727	28%
Pārējās valstis	4,750	2,557	7,307	x
Kopā vērtspapīru portfelis	51,452	8,142	59,594	x

5. Koncerna paredzamo kredītzaudējumu analīze

Koncerna paredzamo kredītzaudējumu apjoma atspoguļojums 2019. gada 30. jūnijā sadalījumā pa posmiem saskaņā ar 9. starptautisko finanšu pārskatu standartu “Finanšu instrumenti”.

EUR '000

Finanšu aktīvs	Uzkrātais vērtības samazinājums			Kopā
	Aktīvi, kuru kredītrisks nav būtiski pieaudzis, kopš sākotnējās atzīšanas (1.posms)	Aktīvi, kuru kredītrisks ir būtiski pieaudzis kopš sākotnējās atzīšanas, bet kuru kredītvērtība nav samazināta (2. posms)	Aktīvi ar samazinātu kredītvērtību (3.posms)	
Prasības uz pret kredītiestādēm	-	-	-	-
Finanšu aktīvi, kas novērtēti amortizētajā iegādes vērtībā:	(90)	-	(324)	(414)
<i>kredīti un debitoru parādi</i>	(75)	-	(324)	(399)
<i>parāda vērtspapīri</i>	(15)	-	-	(15)
Uzkrātais vērtības samazinājums, kopā	(90)	-	(324)	(414)

IV Risku un kapitāla pārvaldīšana

1. Risku pārvaldīšana

Informācija par risku pārvaldīšanu sniegta Bankas mājas lapā
<https://www.signetbank.com/lv/2017/>.

Likviditātes rādītāja aprēķins

EUR '000

Pozīcijas nosaukums	30.06.2019. Banka (nerevidētie dati)	30.06.2019. Koncerns (nerevidētie dati)
Likviditātes rezerve	61,038	61,038
Izejošās neto naudas plūsmas	16,037	14,004
Likviditātes seguma rādītājs (%)	380.60%	435.86%



2. Kapitāla pietiekamība

Informācija par kapitāla pārvaldīšanu sniegta Bankas mājas lapā <https://www.signetbank.com/lv/2017/>.

Bankas pašu kapitāls pārsniedz kapitāla kopsummu, kas nepieciešama visu Bankas darbībai piemērošo būtisko risku segšanai.

Pašu kapitāla un kapitāla pietiekamības rādītāju aprēķina kopsavilkuma pārskats

EUR '000

Nr.p.k.	Pozīcijas nosaukums	30.06.2019. Banka (nerevidētie dati)	30.06.2019. Koncerns (nerevidētie dati)
1.	Pašu kapitāls (1.1.+1.2.)*	20,417	20,454
1.1.	Pirmā līmeņa kapitāls (1.1.1.+1.1.2.)	14,111	14,148
1.1.1.	Pirmā līmeņa pamata kapitāls	14,111	14,148
1.1.2.	Pirmā līmeņa papildu kapitāls	-	-
1.2.	Otrā līmeņa kapitāls	6,306	6,306
2.	Kopējā riska darījumu vērtība	71,946	70,747
2.1.	Riska darījumu riska svērtā vērtība kredītriskam, darījumu partnera kredītriskam, atgūstamās vērtības samazinājuma riskam un neapmaksātās piegādes riskam	56,706	55,389
2.2.	Kopējā riska darījumu vērtība norēķinu/piegādes riskam	-	-
2.3.	Kopējā riska darījumu vērtība pozīcijas riskam, ārvalstu valūtas riskam un preču riskam	494	139
2.4.	Kopējā riska darījumu vērtība operacionālajam riskam	14,350	14,823
2.5.	Kopējā riska darījumu vērtība kredīta vērtības korekcijai	396	396
2.6.	Kopējā riska darījumu vērtība, kas saistīta ar lielajiem riska darījumiem tirdzniecības portfeli	-	-
2.7.	Citas riska darījumu vērtības	-	-
3.	Kapitāla rādītāji un kapitāla līmeņi		
3.1.	Pirmā līmeņa pamata kapitāla rādītājs (1.1.1./2.*100)	19.61%	20.00%
3.2.	Pirmā līmeņa pamata kapitāla pārpalikums (+)/deficīts (-) (1.1.1.-2.*4.5%)	10,873	10,964
3.3.	Pirmā līmeņa kapitāla rādītājs (1.1./2.*100)	19.61%	20.00%
3.4.	Pirmā līmeņa kapitāla pārpalikums (+)/deficīts (-) (1.1.-2.*6%)	9,794	9,903
3.5.	Kopējais kapitāla rādītājs (1./2.*100)	28.38%	28.91%
3.6.	Kopējais kapitāla pārpalikums (+)/deficīts (-) (1.-2.*8%)	14,661	14,794
4.	Kopējo kapitāla rezervju prasība (4.1.+4.2.+4.3.+4.4.+4.5.)	1,814	1,784
4.1.	Kapitāla saglabāšanas rezerve	1,799	1,769
4.2.	Saglabāšanas rezerve saistībā ar dalībvalsts līmeni konstatēto makroprudenciālo vai sistēmisko risku	-	-
4.3.	Iestādei specifiskā precikliskā kapitāla rezerve	15	15
4.4.	Sistēmiskā riska kapitāla rezerve	-	-
4.5.	Citas sistēmiski nozīmīgas iestādes kapitāla rezerve	-	-
5.	Kapitāla rādītāji, ņemot vērā korekcijas		
5.1.	Aktīvu vērtības korekcijas apmērs, kas piemērots prudenciālajiem mērķiem	-	-
5.2.	Pirmā līmeņa pamata kapitāla rādītājs, ņemot vērā 5.1. rindā minētās korekcijas apmēru	19.61%	20.00%
5.3.	Pirmā līmeņa kapitāla rādītājs, ņemot vērā 5.1. rindā minētās korekcijas apmēru	19.61%	20.00%
5.4.	Kopējais kapitāla rādītājs, ņemot vērā 5.1. rindā minētās korekcijas apmēru	28.38%	28.91%

* Pašu kapitāls aprēķināts ņemot vērā korekciju par aplēsto paredzamo zaudējumu pārsniegumu pār saskaņā ar grāmatvedības standartu prasībām izveidotajiem uzkrājumiem

Banka nepiemēro Regulas (ES) Nr. 575/2013 473.a pantā noteikto pārejas periodu 9.starptautiskā finanšu pārskatu standarta ieviešanai.



SIGNET

PRIVATE
BANK

Signet Bank AS
Antonijas 3,
Rīga, LV-1010, Latvia
Vien. reģ. Nr.: 40003076407
signetbank.com