

# Signet Bank AS publiskais pārskats

2019. gada 1. ceturksnis



## Saturs

<b>I Vispārēja informācija</b> .....	3
1. Bankas akcionāri .....	3
2. Bankas padomes sastāvs.....	3
3. Bankas valdes sastāvs.....	3
4. Bankas stratēģija un mērķi .....	4
5. Koncerna sastāvs.....	4
6. Koncerna struktūra .....	5
<b>II Finanšu stāvoklis un darbības rezultāti</b> .....	6
1. Balances pārskats par finanšu stāvokli 2019. gada 31. martā un 2018. gada 31. decembrī .....	6
2. Peļņas vai zaudējumu aprēķina un pārējo apvienoto ienākumu aprēķina pārskats par 3 mēnešu periodu, kas noslēdzās 2019. un 2018. gada 31. martā .....	7
3. Darbības rādītāji .....	7
4. Koncerna vērtspapīru portfeļa koncentrācijas analīze .....	8
5. Koncerna paredzamo kredītzaudējumu analīze .....	8
<b>III Risku un kapitāla pārvaldīšana</b> .....	8
1. Risku pārvaldīšana .....	8
2. Kapitāla pietiekamība.....	9



## I Vispārēja informācija

### 1. Bankas akcionāri

31.03.2019

Vārds, uzvārds/ Nosaukums	Kopsumma, EUR	Līdzdalība pamatkapitālā
Signet Global Investors Limited	8 042 720	25,00 %
SIA “Hansalink”	7 174 090	22,30 %
Arkādijs Perelšteins	3 184 300	9,90 %
SIA “Fin.lv” *	2 825 200	8,79 %
Leonīds Kaplans	2 184 000	6,79 %
SIA “DMD Holding”	1 895 600	5,89 %
Roberts Idelsons	1 579 970	4,91 %
Igors Rapoportis *	1 516 480	4,71 %
Tatjana Rapoportas *	1 516 480	4,71 %
Natālija Petkeviča	1 125 950	3,50 %
Solomans Rutenbergs	1 125 950	3,50 %
<b>Kopā</b>	<b>32 170 740</b>	<b>100,00 %</b>

\* kopēja kontrole ar līdzdalību pamatkapitālā 18.21 %

Bankas apmaksātais pamatkapitāls 2019. gada 31. martā bija 32 170 740 EUR un to veidoja 459 582 vārda akcijas ar balsstiesībām. Katras akcijas nominālvērtība ir 70 EUR. Visas Bankas akcijas ir vārda akcijas dematerializētā formā.

### 2. Bankas padomes sastāvs

Ieņemamais amats	Vārds, uzvārds
Padomes priekšsēdētājs	Serge Umansky
Padomes priekšsēdētāja vietniece	Irīna Pīgozne
Padomes loceklis	Thomas Roland Evert Neckmar
Padomes loceklis	Sergejs Medvedevs
Padomes loceklis	Pavel Kurosh

Pārskata periodā Bankas padomes sastāvā izmaiņas nav bijušas.

### 3. Bankas valdes sastāvs

Ieņemamais amats	Vārds, uzvārds
Valdes priekšsēdētājs	Roberts Idelsons
Valdes locekle	Tatjana Drobina
Valdes loceklis	Sergejs Zaicevs
Valdes loceklis	Jānis Solovjakovs

Pārskata periodā Bankas valdes sastāvā izmaiņas nav bijušas.



#### 4. Bankas stratēģija un mērķi

Saskaņā ar Bankas padomes apstiprināto Bankas stratēģiju Banka darbojas *private banking* un *business banking* segmentos.

Bankas misija ir būt bankai turīgu privātpersonu un to biznesa struktūru kapitāla pārvaldīšanai un ikdienas finanšu operāciju apkalpošanai.

Bankas galvenie mērķi ir:

- kļūt par vienu no vadošajām bankām *private banking* pakalpojumu sniegšanā Baltijas valstīs;
- attīstīt klientu pieprasītu kvalitatīvu pakalpojumu klāstu, kuru izmantos turīgie klienti no Latvijas, EEZ un OESD valstīm;
- izveidot lojālu klientu bāzi un audzēt biznesa apjomus, lai sasniegtu stratēģijā paredzētos darbības rādītājus.

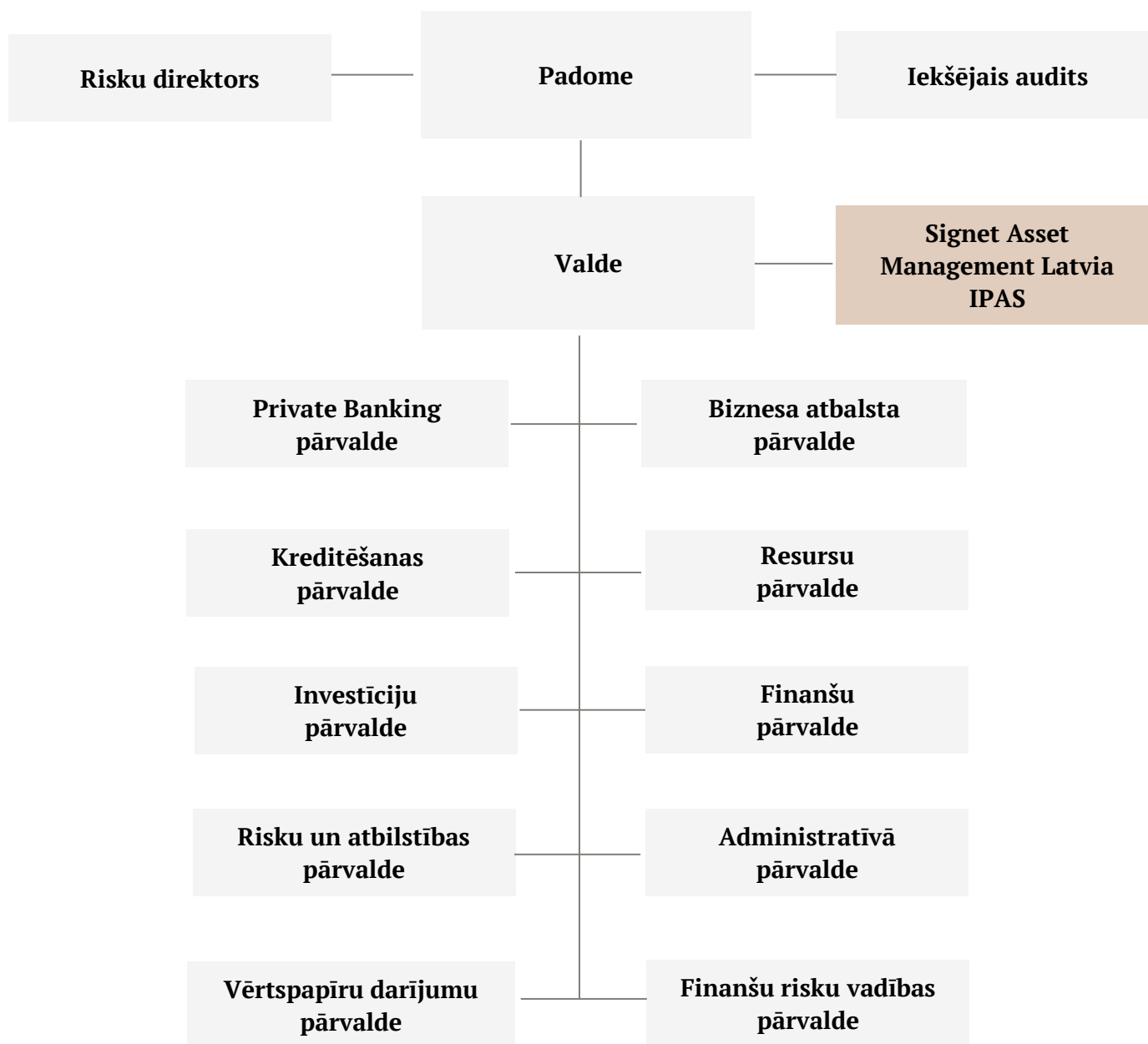
#### 5. Koncerna sastāvs

Banka konsolidācijas grupā iekļauj tai piederošu meitas sabiedrību:

Nosaukums, reģistrācijas numurs	Reģistrācijas vietas kods un adrese	Darbības veids	Daļa Pamatkapitālā	Balsttiesību daļa komercsabiedrībā
„Signet Asset Management Latvia” IPAS 40103362872	LV, Antonijas iela 3-1, Rīga, LV 1010, Latvija	Ieguldījumu pārvaldes sabiedrība	100 %	100 %



## 6. Koncerna struktūra



- Bankas meitas komercsabiedrība



## II Finanšu stāvoklis un darbības rezultāti

### 1. Bilances pārskats par finanšu stāvokli 2019. gada 31. martā un 2018. gada 31. decembrī

EUR '000

Pozīcijas nosaukums	31.03.2019. Banka (nerevidētie dati)	31.03.2019. Koncerns (nerevidētie dati)	31.12.2018. Banka (revidētie dati)*	31.12.2018. Koncerns (revidētie dati)*
<b>Aktīvi</b>				
Nauda un prasības uz pieprasījumu pret centrālajām bankām	27,380	27,380	25,658	25,658
Prasības uz pieprasījumu pret kredītiestādēm	9,374	9,624	18,032	18,282
Finanšu aktīvi, kas novērtēti patiesajā vērtībā ar atspoguļojumu peļņas vai zaudējumu aprēķinā	833	833	1,030	1,030
Finanšu aktīvi, kas novērtēti patiesajā vērtībā ar atspoguļojumu pārējos apvienotajos ienākumos	34,006	34,006	33,711	33,711
Finanšu aktīvi, kas novērtēti amortizētajā iegādes vērtībā	63,171	63,171	54,080	54,080
<i>Parāda instrumenti</i>	<i>13,160</i>	<i>13,160</i>	<i>5,551</i>	<i>5,551</i>
<i>Kredītiestādēs izvietotie īstermiņa noguldījumi</i>	<i>11,681</i>	<i>11,681</i>	<i>10,826</i>	<i>10,826</i>
<i>Citi finanšu institūcijās izvietotie noguldījumi</i>	<i>1,762</i>	<i>1,762</i>	<i>770</i>	<i>770</i>
<i>Uzņēmumiem un privātpersonām izsniegtie aizdevumi</i>	<i>36,568</i>	<i>36,568</i>	<i>36,933</i>	<i>36,933</i>
Atvasinātie finanšu instrumenti - riska ierobežošanas uzskaitē	-	-	-	-
Pret risku nodrošināto posteņu patiesās vērtības izmaiņas portfeļa procentu likmes riska ierobežošanas pozīcijai	-	-	-	-
Ieguldījumi meitas sabiedrībās, kopuzņēmumos un asociētajās sabiedrībās	3,105	1,719	3,105	1,718
Materiālie aktīvi	2,860	2,862	1,753	1,755
Nemateriālie aktīvi	209	209	181	181
Nodokļu aktīvi	8	8	19	19
Citi aktīvi	2,265	2,292	1,081	1,107
Ilgtermiņa aktīvi un atsavināmās grupas, kas klasificētas kā pārdošanai turētas	-	-	-	-
<b>Kopā aktīvi</b>	<b>143,211</b>	<b>142,104</b>	<b>138,650</b>	<b>137,541</b>
<b>Saistības, kapitāls un rezerves</b>				
Saistības pret centrālajām bankām	-	-	-	-
Saistības uz pieprasījumu pret kredītiestādēm	-	-	-	-
Finanšu saistības, kas novērtētas patiesajā vērtībā ar atspoguļojumu peļņas vai zaudējumu aprēķinā	506	506	258	258
Finanšu saistības, kas novērtētas amortizētajā iegādes vērtībā	122,941	121,748	121,292	120,130
Atvasinātie finanšu instrumenti - riska ierobežošanas uzskaitē	-	-	-	-
Pret risku nodrošināto posteņu patiesās vērtības izmaiņas portfeļa procentu likmes riska ierobežošanas pozīcijai	-	-	-	-
Uzkrājumi	-	-	-	-
Nodokļu saistības	5	5	9	10
Citas saistības	3,980	3,996	1,405	1,421
Saistības, kuras iekļautas atsavināmās grupās, kas klasificētas kā pārdošanai turētas	-	-	-	-
<b>Kopā saistības</b>	<b>127,432</b>	<b>126,255</b>	<b>122,964</b>	<b>121,819</b>
Kapitāls un rezerves	15,779	15,849	15,686	15,722
<b>Kopā kapitāls un rezerves un saistības</b>	<b>143,211</b>	<b>142,104</b>	<b>138,650</b>	<b>137,541</b>
<b>Aktīvi pārvaldīšanā</b>	<b>351,344</b>	<b>407,020</b>	<b>290,113</b>	<b>344,985</b>
<b>Ārpusbilances posteņi</b>	<b>1,726</b>	<b>1,726</b>	<b>836</b>	<b>836</b>
Iespējamās saistības	-	-	-	-
Ārpusbilances saistības pret klientiem	1,726	1,726	836	836
<b>Vērtspapīri turēšanā</b>	<b>200,961</b>	<b>200,961</b>	<b>159,072</b>	<b>159,072</b>

\*Revidents: SIA "BDO Assurance"



## 2. Peļņas vai zaudējumu aprēķina un pārējo apvienoto ienākumu aprēķina pārskats par 3 mēnešu periodu, kas noslēdzās 2019. un 2018. gada 31. martā

EUR '000

Pozīcijas nosaukums	31.03.2019. Banka (nerevidētie dati)	31.03.2019. Koncerns (nerevidētie dati)	31.03.2018. Banka (nerevidētie dati)	31.03.2018. Koncerns (nerevidētie dati)
Procentu ienākumi	1,276	1,276	1,202	1,202
Procentu izdevumi (-)	(397)	(394)	(376)	(375)
Dividenžu ienākumi	162	162	6	6
Komisijas naudas ienākumi	974	1,030	837	897
Komisijas naudas izdevumi (-)	(125)	(125)	(160)	(161)
Neto peļņa/zaudējumi, pārtraucot atzīt finanšu aktīvus un finanšu saistības, kas nav vērtētas patiesajā vērtībā ar atspoguļojumu peļņas vai zaudējumu aprēķinā (+/-)	1	1	(57)	(57)
Neto peļņa/zaudējumi no finanšu aktīviem un finanšu saistībām, kas novērtēti patiesajā vērtībā ar atspoguļojumu peļņas vai zaudējumu aprēķinā (+/-)	(157)	(157)	(20)	(20)
Neto peļņa/zaudējumi no riska ierobežošanas uzskaites (+/-)	-	-	-	-
Neto ārvalstu valūtu kursa starpības peļņa/zaudējumi (+/-)	(52)	(46)	213	208
Neto peļņa/zaudējumi no nefinanšu aktīvu atzišanas pārtraukšanas (+/-)	-	-	-	-
Pārējie darbības ienākumi	15	15	40	40
Pārējie darbības izdevumi (-)	(106)	(108)	(99)	(101)
Administratīvie izdevumi (-)	(1,393)	(1,422)	(1,423)	(1,481)
Nolietojums (-)	(131)	(132)	(121)	(122)
Finanšu aktīva līgumisko naudas plūsmu izmaiņu rezultātā atzītā peļņa/zaudējumi (+/-)	-	-	-	-
Izveidotie uzkrājumi vai uzkrājumu apvērse (-/+)	-	-	-	-
Vērtības samazinājums vai vērtības samazinājuma apvērse (-/+)	(17)	(17)	9	9
Negatīva nemateriāla vērtība, kas atzīta peļņas vai zaudējumu aprēķinā	-	-	-	-
Peļņa/zaudējumi no ieguldījumiem meitassabiedrībās, kopuzņēmumos un asociētajās sabiedrībās, kas atzīti, izmantojot pašu kapitāla metodi (+/-)	-	-	-	-
Peļņa/zaudējumi no ilgtermiņa aktīviem un atsavināmām grupām, kas klasificētas kā pārdošanai turētas (+/-)	-	-	-	-
<b>Peļņa/ zaudējumi pirms uzņēmumu ienākuma nodokļa aprēķināšanas (+/-)</b>	<b>50</b>	<b>83</b>	<b>51</b>	<b>45</b>
Uzņēmumu ienākuma nodoklis	(11)	(11)	(18)	(18)
<b>Pārskata perioda peļņa/zaudējumi (+/-)</b>	<b>39</b>	<b>72</b>	<b>33</b>	<b>27</b>
Pārskata perioda pārējie apvienotie ienākumi (+/-)	54	54	(43)	(43)

## 3. Darbības rādītāji

Pozīcijas nosaukums	31.03.2019. Banka (nerevidētie dati)	31.03.2019. Koncerns (nerevidētie dati)	31.12.2018. Banka (revidētie dati)	31.12.2018. Koncerns (revidētie dati)
Kapitāla atdeve (ROE) (%)	0.97%	1.83%	3.82%	0.47%
Aktīvu atdeve (ROA) (%)	0.11%	0.21%	0.38%	0.05%



#### 4. Koncerna vērtspapīru portfeļa koncentrācijas analīze

Koncerna vērtspapīru portfeļa apjoma atspoguļojums 2019. gada 31. martā valstu griezumā tām valstīm, kuru pārstāvju emitēto vērtspapīru kopējā vērtība pārsniedz 10% no Koncerna pašu kapitāla. Ģeogrāfiskais sadalījums ir balstīts uz emitentu reģistrācijas valstu kredītrisku.

EUR '000

Emitenta valsts	Centrālo valdību vērtspapīri	Citu emitentu vērtspapīri	Kopā	Procenti pret Koncerna pašu kapitālu
ASV	11,793	55	11,848	55%
Beļģija	9,136	-	9,136	42%
Zviedrija	7,085	671	7,756	36%
Somija	5,294	-	5,294	24%
Nīderlande	-	4,887	4,887	23%
Latvija	876	1,675	2,551	12%
Itālija	2,057	-	2,057	10%
Pārējās valstis	1,863	2,121	3,984	x
<b>Kopā vērtspapīru portfelis</b>	<b>38,104</b>	<b>9,409</b>	<b>47,513</b>	<b>x</b>

#### 5. Koncerna paredzamo kredītzaudējumu analīze

Koncerna paredzamo kredītzaudējumu apjoma atspoguļojums 2019. gada 31. martā sadalījumā pa posmiem saskaņā ar 9. starptautisko finanšu pārskatu standartu “Finanšu instrumenti”.

EUR '000

Finanšu aktīvs	Uzkrātais vērtības samazinājums			Kopā
	Aktīvi, kuru kredītrisks nav būtiski pieaudzis, kopš sākotnējās atzišanas (1. posms)	Aktīvi, kuru kredītrisks ir būtiski pieaudzis kopš sākotnējās atzišanas, bet kuru kredītvērtība nav samazināta (2. posms)	Aktīvi ar samazinātu kredītvērtību (3. posms)	
Prasības uz pret kredītiestādēm	-	-	-	-
Finanšu aktīvi, kas novērtēti amortizētajā iegādes vērtībā:	(65)	(4)	(291)	(360)
<i>kredīti un debitoru parādi</i>	(50)	(4)	(291)	(345)
<i>parāda vērtspapīri</i>	(15)	-	-	(15)
<b>Uzkrātais vērtības samazinājums, kopā</b>	<b>(65)</b>	<b>(4)</b>	<b>(291)</b>	<b>(360)</b>

### III Risku un kapitāla pārvaldīšana

#### 1. Risku pārvaldīšana

Informācija par risku pārvaldīšanu sniegta Bankas mājas lapā <https://www.signetbank.com/lv/2017/>.

Likviditātes rādītāja aprēķins

EUR '000

Pozīcijas nosaukums	31.03.2019. Banka (nerevidētie dati)	31.03.2019. Koncerns (nerevidētie dati)
Likviditātes rezerve	63,665	63,665
Izejošās neto naudas plūsmas	9,696	7,688
<b>Likviditātes seguma rādītājs (%)</b>	<b>656.58%</b>	<b>828.16%</b>





## 2. Kapitāla pietiekamība

Informācija par kapitāla pārvaldīšanu sniegta Bankas mājas lapā <https://www.signetbank.com/lv/2017/>.

Bankas pašu kapitāls pārsniedz kapitāla kopsummu, kas nepieciešama visu Bankas darbībai piemītošo būtisko risku segšanai.

Pašu kapitāla un kapitāla pietiekamības rādītāju aprēķina kopsavilkuma pārskats

EUR '000

Nr.p.k.	Pozīcijas nosaukums	31.03.2019. Banka (nerevidētie dati)	31.03.2019. Koncerns (nerevidētie dati)
<b>1.</b>	<b>Pašu kapitāls (1.1.+1.2.)*</b>	<b>21,584</b>	<b>21,621</b>
1.1.	Pirmā līmeņa kapitāls (1.1.1.+1.1.2.)	14,111	14,148
1.1.1.	Pirmā līmeņa pamata kapitāls	14,111	14,148
1.1.2.	Pirmā līmeņa papildu kapitāls	-	-
1.2.	Otrā līmeņa kapitāls	7,473	7,473
<b>2.</b>	<b>Kopējā riska darījumu vērtība</b>	<b>75,056</b>	<b>74,557</b>
2.1.	Riska darījumu riska svērtā vērtība kredītriskam, darījumu partnera kredītriskam, atgūstamās vērtības samazinājuma riskam un neapmaksātās piegādes riskam	60,293	58,985
2.2.	Kopējā riska darījumu vērtība norēķinu/piegādes riskam	-	-
2.3.	Kopējā riska darījumu vērtība pozīcijas riskam, ārvalstu valūtas riskam un preču riskam	365	701
2.4.	Kopējā riska darījumu vērtība operacionālajam riskam	14,350	14,823
2.5.	Kopējā riska darījumu vērtība kredīta vērtības korekcijai	48	48
2.6.	Kopējā riska darījumu vērtība, kas saistīta ar lielajiem riska darījumiem tirdzniecības portfeli	-	-
2.7.	Citas riska darījumu vērtības	-	-
<b>3.</b>	<b>Kapitāla rādītāji un kapitāla līmeņi</b>		
3.1.	Pirmā līmeņa pamata kapitāla rādītājs (1.1.1./2.*100)	18.80%	18,98%
3.2.	Pirmā līmeņa pamata kapitāla pārpalikums (+)/ deficīts (-) (1.1.1.-2.*4.5%)	10,733	10,793
3.3.	Pirmā līmeņa kapitāla rādītājs (1.1./2.*100)	18.80%	18.98%
3.4.	Pirmā līmeņa kapitāla pārpalikums (+)/deficīts (-) (1.1.-2.*6%)	9,608	9,675
3.5.	Kopējais kapitāla rādītājs (1./2.*100)	28.76%	29.00%
3.6.	Kopējais kapitāla pārpalikums (+)/ deficīts (-) (1.-2.*8%)	15,580	15,656
<b>4.</b>	<b>Kopējo kapitāla rezervju prasība (4.1.+4.2.+4.3.+4.4.+4.5.)</b>	<b>1,898</b>	<b>1,885</b>
4.1.	Kapitāla saglabāšanas rezerve	1,876	1,864
4.2.	Saglabāšanas rezerve saistībā ar dalībvalsts līmenī konstatēto makroprudenciālo vai sistēmisko risku	-	-
4.3.	Iestādei specifiskā precikliskā kapitāla rezerve	22	21
4.4.	Sistēmiskā riska kapitāla rezerve	-	-
4.5.	Citas sistēmiski nozīmīgas iestādes kapitāla rezerve	-	-
<b>5.</b>	<b>Kapitāla rādītāji, ņemot vērā korekcijas</b>		
5.1.	Aktīvu vērtības korekcijas apmērs, kas piemērots prudenciālajiem mērķiem	-	-
5.2.	Pirmā līmeņa pamata kapitāla rādītājs, ņemot vērā 5.1. rindā minētās korekcijas apmēru	18.80%	18.98%
5.3.	Pirmā līmeņa kapitāla rādītājs, ņemot vērā 5.1. rindā minētās korekcijas apmēru	18.80%	18.98%
5.4.	Kopējais kapitāla rādītājs, ņemot vērā 5.1. rindā minētās korekcijas apmēru	28.76%	29.00%

\* Pašu kapitāls aprēķināts ņemot vērā korekciju par aplēsto paredzamo zaudējumu pārsniegumu pār saskaņā ar grāmatvedības standartu prasībām izveidotajiem uzkrājumiem

Banka nepiemēro Regulas (ES) Nr. 575/2013 473.a pantā noteikto pārejas periodu 9.starptautiskā finanšu pārskatu standarta ieviešanai.



SIGNET

PRIVATE  
BANK

Signet Bank AS  
Antonijas 3, Rīga  
LV-1010, Latvija  
Vien. reģ. Nr.: 40003076407  
[signetbank.com](http://signetbank.com)