

Signet Bank AS publiskais pārskats

2018. gada 4. ceturksnis



Saturs

I Vispārēja informācija	3
1. Bankas akcionāri	3
2. Bankas padomes sastāvs.....	3
3. Bankas valdes sastāvs.....	3
4. Bankas stratēģija un mērķi	4
5. Koncerna sastāvs.....	4
6. Koncerna struktūra	5
II Finanšu stāvoklis un darbības rezultāti	6
1. Bilances pārskats par finanšu stāvokli 2018. gada 31. decembrī un 2017. gada 31. decembrī	6
2. Peļņas vai zaudējumu aprēķina un pārējo apvienoto ienākumu aprēķina pārskats par 12 mēnešu periodu, kas noslēdzās 2018. un 2017. gada 31. decembrī	7
3. Darbības rādītāji.....	7
4. Koncerna vērtspapīru portfeļa koncentrācijas analīze	8
5. Koncerna paredzamo kredītzaudējumu analīze	8
III Risku un kapitāla pārvaldīšana	8
1. Risku pārvaldīšana	8
2. Kapitāla pietiekamība.....	9



I Vispārēja informācija

1. Bankas akcionāri

31.12.2018

Vārds, uzvārds/ Nosaukums	Kopsumma, EUR	Līdzdalība pamatkapitālā
Signet Global Investors Limited	8 042 720	25,00 %
SIA “Hansalink”	7 174 090	22,30 %
Arkādijs Perelšteins	3 184 300	9,90 %
SIA “Fin.lv” *	2 825 200	8,79 %
Leonīds Kaplans	2 184 000	6,79 %
SIA “DMD Holding”	1 895 600	5,89 %
Roberts Idelsons	1 579 970	4,91 %
Igors Rapoportš *	1 516 480	4,71 %
Tatjana Rapoportā *	1 516 480	4,71 %
Natālija Petkeviča	1 125 950	3,50 %
Solomans Rutenbergs	1 125 950	3,50 %
Kopā	32 170 740	100,00 %

* kopēja kontrole ar līdzdalību pamatkapitālā 18.21 %

Bankas apmaksātais pamatkapitāls 2018. gada 31. decembrī bija 32 170 740 EUR un to veidoja 459 582 vārda akcijas ar balsstiesībām. Katras akcijas nominālvērtība ir 70 EUR. Visas Bankas akcijas ir vārda akcijas dematerializētā formā.

2. Bankas padomes sastāvs

Ieņemamais amats	Vārds, uzvārds
Padomes priekšsēdētājs	Serge Umansky
Padomes priekšsēdētāja vietniece	Irīna Pīgozne
Padomes loceklis	Thomas Roland Evert Neckmar
Padomes loceklis	Sergejs Medvedevs
Padomes loceklis	Pavel Kurosh

Pārskata periodā Bankas padomes sastāvā izmaiņas nav bijušas.

3. Bankas valdes sastāvs

Ieņemamais amats	Vārds, uzvārds
Valdes priekšsēdētājs	Roberts Idelsons
Valdes locekle	Tatjana Drobina
Valdes loceklis	Sergejs Zaicevs
Valdes loceklis	Jānis Solovjakovs

Pārskata periodā Bankas valdes sastāvā izmaiņas nav bijušas.



4. Bankas stratēģija un mērķi

Saskaņā ar Bankas padomes apstiprināto Bankas stratēģiju Banka darbojas *private banking* un *business banking* segmentos.

Bankas misija ir būt bankai turīgu privātpersonu un to biznesa struktūru kapitāla pārvaldīšanai un ikdienas finanšu operāciju apkalpošanai.

Bankas galvenie mērķi ir:

- kļūt par vienu no vadošajām bankām *private banking* pakalpojumu sniegšanā Baltijas valstīs;
- attīstīt klientu pieprasītu kvalitatīvu pakalpojumu klāstu, kuru izmantos turīgie klienti no Latvijas, EEZ un OESD valstīm;
- izveidot lojālu klientu bāzi un audzēt biznesa apjomus, lai sasniegtu stratēģijā paredzētos darbības rādītājus.

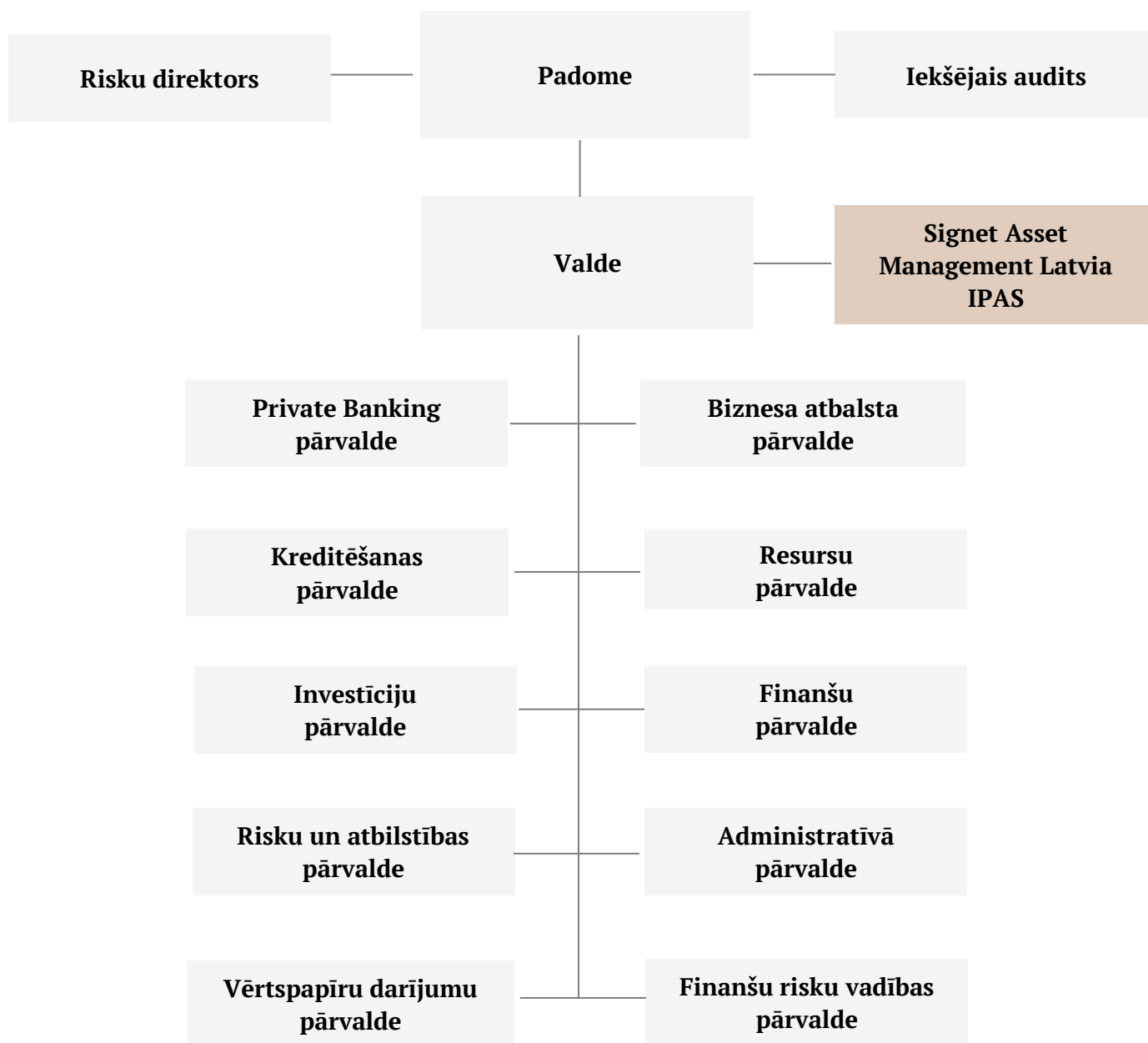
5. Koncerna sastāvs

Banka konsolidācijas grupā iekļauj tai piederošu meitas sabiedrību:

Nosaukums, reģistrācijas numurs	Reģistrācijas vietas kods un adrese	Darbības veids	Daļa Pamatkapitālā	Balsttiesību daļa komercsabiedrībā
„Signet Asset Management Latvia” IPAS 40103362872	LV, Antonijas iela 3-1, Rīga, LV 1010, Latvija	Ieguldījumu pārvaldes sabiedrība	100 %	100 %



6. Koncerna struktūra



- Bankas meitas komercsabiedrība



II Finanšu stāvoklis un darbības rezultāti

1. Balances pārskats par finanšu stāvokli 2018. gada 31. decembrī un 2017. gada 31. decembrī

EUR '000

Pozīcijas nosaukums	31.12.2018. Banka (nerevidētie dati)	31.12.2018. Koncerns (nerevidētie dati)	31.12.2017. Banka (revidētie dati)*	31.12.2017. Koncerns (revidētie dati)*
Aktīvi				
Nauda un prasības uz pieprasījumu pret centrālajām bankām	25,658	25,658	23,923	23,923
Prasības uz pieprasījumu pret kredītiestādēm	18,032	18,282	30,827	30,909
Finanšu aktīvi, kas novērtēti patiesajā vērtībā ar atspoguļojumu peļņas vai zaudējumu aprēķinā	1,030	1,030	1,292	1,292
Finanšu aktīvi, kas novērtēti patiesajā vērtībā ar atspoguļojumu pārējos apvienotajos ienākumos	33,711	33,711	21,072	21,072
Finanšu aktīvi, kas novērtēti amortizētajā iegādes vērtībā	54,201	54,201	88,974	88,974
Parāda instrumenti	5,551	5,551	9,707	9,707
Kredītiestādēs izvietotie īstermiņa noguldījumi	10,826	10,826	33,881	33,881
Citi finanšu institūcijās izvietotie noguldījumi	770	770	1,304	1,304
Uzņēmumiem un privātpersonām izsniegtie aizdevumi	37,054	37,054	44,082	44,082
Atvasinātie finanšu instrumenti - riska ierobežošanas uzskaitē	-	-	-	-
Pret risku nodrošināto posteņu patiesās vērtības izmaiņas portfeļa procentu likmes riska ierobežošanas pozīcijai	-	-	-	-
Ieguldījumi meitas sabiedrībās, kopuzņēmumos un asociētajās sabiedrībās	3,404	2,076	1,964	635
Materiālie aktīvi	1,753	1,755	1,992	1,995
Nemateriālie aktīvi	181	181	313	313
Nodokļu aktīvi	9	9	17	22
Citi aktīvi	1,081	1,104	844	869
Ilgtermiņa aktīvi un atsavināmās grupas, kas klasificētas kā pārdošanai turētas	-	-	-	-
Kopā aktīvi	139,060	138,007	171,218	170,004
Saistības, kapitāls un rezerves				
Saistības pret centrālajām bankām	-	-	-	-
Saistības uz pieprasījumu pret kredītiestādēm	-	-	1	1
Finanšu saistības, kas novērtētas patiesajā vērtībā ar atspoguļojumu peļņas vai zaudējumu aprēķinā	258	258	304	304
Finanšu saistības, kas novērtētas amortizētajā iegādes vērtībā	121,292	120,130	153,895	152,604
Atvasinātie finanšu instrumenti - riska ierobežošanas uzskaitē	-	-	-	-
Pret risku nodrošināto posteņu patiesās vērtības izmaiņas portfeļa procentu likmes riska ierobežošanas pozīcijai	-	-	-	-
Uzkrājumi	-	-	-	-
Nodokļu saistības	10	11	-	-
Citas saistības	1,395	1,411	1,320	1,264
Saistības, kuras iekļautas atsavināmās grupās, kas klasificētas kā pārdošanai turētas	-	-	-	-
Kopā saistības	122,955	121,810	155,520	154,173
Kapitāls un rezerves	16,105	16,197	15,698	15,831
Kopā kapitāls un rezerves un saistības	139,060	138,007	171,218	170,004
Aktīvi pārvaldīšanā	290,113	344,985	82,487	140,246
Ārpusbilances posteņi	836	836	2,587	2,587
Iespējamās saistības	-	-	-	-
Ārpusbilances saistības pret klientiem	836	836	2,587	2,587
Vērtspapīri turēšanā	159,072	159,072	150,086	150,086

*Revidents: KPMG Baltics SIA



2. Peļņas vai zaudējumu aprēķina un pārējo apvienoto ienākumu aprēķina pārskats par 12 mēnešu periodu, kas noslēdzās 2018. un 2017. gada 31. decembrī

EUR '000

Pozīcijas nosaukums	31.12.2018. Banka (nerevidētie dati)	31.12.2018. Koncerns (nerevidētie dati)	31.12.2017. Banka (revidētie dati)*	31.12.2017. Koncerns (revidētie dati)*
Procentu ienākumi	4,952	4,952	5,400	5,400
Procentu izdevumi (-)	(1,585)	(1,577)	(1,682)	(1,670)
Dividenžu ienākumi	28	28	41	41
Komisijas naudas ienākumi	3,696	3,920	2,851	3,077
Komisijas naudas izdevumi (-)	(508)	(519)	(565)	(483)
Neto peļņa/zaudējumi, pārtraucot atzīt finanšu aktīvus un finanšu saistības, kas nav vērtētas patiesajā vērtībā ar atspoguļojumu peļņas vai zaudējumu aprēķinā (+/-)	(103)	(103)	64	64
Neto peļņa/zaudējumi no finanšu aktīviem un finanšu saistībām, kas novērtēti patiesajā vērtībā ar atspoguļojumu peļņas vai zaudējumu aprēķinā (+/-)	(36)	(36)	(118)	(118)
Neto peļņa/zaudējumi no riska ierobežošanas uzskaites (+/-)	-	-	-	-
Neto ārvalstu valūtu kursa starpības peļņa/zaudējumi (+/-)	861	872	822	801
Neto peļņa/zaudējumi no nefinanšu aktīvu atzišanas pārtraukšanas (+/-)	-	-	-	-
Pārējie darbības ienākumi	89	86	134	133
Pārējie darbības izdevumi (-)	(250)	(255)	(659)	(664)
Administratīvie izdevumi (-)	(6,084)	(6,349)	(5,737)	(5,963)
Nolietojums (-)	(445)	(447)	(463)	(465)
Finanšu aktīva līgumisko naudas plūsmu izmaiņu rezultātā atzītā peļņa/zaudējumi (+/-)	-	-	-	-
Izveidotie uzkrājumi vai uzkrājumu apvērse (-/+)	218	218	(898)	(316)
Vērtības samazinājums vai vērtības samazinājuma apvērse (-/+)	(232)	(232)	(589)	(589)
Negatīva nemateriāla vērtība, kas atzīta peļņas vai zaudējumu aprēķinā	-	-	-	(788)
Peļņa/zaudējumi no ieguldījumiem meitassabiedrībās, kopuzņēmumos un asociētajās sabiedrībās, kas atzīti, izmantojot pašu kapitāla metodi (+/-)	-	(36)	-	(37)
Peļņa/zaudējumi no ilgtermiņa aktīviem un atsavināmām grupām, kas klasificētas kā pārdošanai turētas (+/-)	-	-	-	-
Peļņa/ zaudējumi pirms uzņēmumu ienākuma nodokļa aprēķināšanas (+/-)	601	522	(1,399)	(1,577)
Uzņēmumu ienākuma nodoklis	(10)	(10)	(2,267)	(2,357)
Pārskata perioda peļņa/zaudējumi (+/-)	591	512	(3,666)	(3,934)
Pārskata perioda pārējie apvienotie ienākumi (+/-)	(131)	(131)	330	330

*Revidents: KPMG Baltics SIA

3. Darbības rādītāji

Pozīcijas nosaukums	31.12.2018. Banka (nerevidētie dati)	31.12.2018. Koncerns (nerevidētie dati)	31.12.2017. Banka (revidētie dati)	31.12.2017. Koncerns (revidētie dati)
Kapitāla atdeve (ROE) (%)	3.82%	3.20%	(19.11%)	(20.79%)
Aktīvu atdeve (ROA) (%)	0.38%	0.33%	(2.14%)	(2.31%)



4. Koncerna vērtspapīru portfeļa koncentrācijas analīze

Koncerna vērtspapīru portfeļa apjoma atspoguļojums 2018. gada 31. decembrī valstu griezumā tām valstīm, kuru pārstāvju emitēto vērtspapīru kopējā vērtība pārsniedz 10% no Koncerna pašu kapitāla. Ģeogrāfiskais sadalījums ir balstīts uz emitentu reģistrācijas valstu kredītrisku.

EUR '000

Emitenta valsts	Centrālo valdību vērtspapīri	Citu emitentu vērtspapīri	Kopā	Procenti pret Koncerna pašu kapitālu
Zviedrija	6,918	1,687	8,605	38%
ASV	7,410	99	7,509	33%
Beļģija	6,359	-	6,359	28%
Somija	5,202	-	5,202	23%
Pārējās valstis	6,415	5,692	12,107	x
Kopā vērtspapīru portfelis	32,304	7,478	39,782	x

5. Koncerna paredzamo kredītzaudējumu analīze

Koncerna paredzamo kredītzaudējumu apjoma atspoguļojums 2018. gada 31. decembrī sadalījumā pa posmiem saskaņā ar 9. starptautisko finanšu pārskatu standartu “Finanšu instrumenti”.

EUR '000

Finanšu aktīvs	Uzkrātais vērtības samazinājums			Kopā
	Aktīvi, kuru kredītrisks nav būtiski pieaudzis, kopš sākotnējās atzīšanas (1.posms)	Aktīvi, kuru kredītrisks ir būtiski pieaudzis kopš sākotnējās atzīšanas, bet kuru kredītvērtība nav samazināta (2. posms)	Aktīvi ar samazinātu kredītvērtību (3.posms)	
Prasības uz pret kredītiestādēm	-	-	-	-
Finanšu aktīvi, kas novērtēti amortizētajā iegādes vērtībā:				
kredīti un debitoru parādi	(75)	(59)	(91)	(225)
parāda vērtspapīri	(57)	(59)	(91)	(207)
parāda vērtspapīri	(18)	-	-	(18)
Uzkrātais vērtības samazinājums, kopā	(75)	(59)	(91)	(225)

III Risku un kapitāla pārvaldīšana

1. Risku pārvaldīšana

Informācija par risku pārvaldīšanu sniegta Bankas mājas lapā <https://www.signetbank.com/lv/2017/>.

Likviditātes rādītāja aprēķins

EUR '000

Pozīcijas nosaukums	31.12.2018. Banka (nerevidētie dati)	31.12.2018. Koncerns (nerevidētie dati)
Likviditātes rezerve	57,451	57,451
Izejošās neto naudas plūsmas	7,523	7,091
Likviditātes seguma rādītājs (%)	763.68%	810.24%



2. Kapitāla pietiekamība

Informācija par kapitāla pārvaldīšanu sniegta Bankas mājas lapā <https://www.signetbank.com/lv/2017/>.

Bankas pašu kapitāls pārsniedz kapitāla kopsummu, kas nepieciešama visu Bankas darbībai piemītošo būtisko risku segšanai.

Pašu kapitāla un kapitāla pietiekamības rādītāju aprēķina kopsavilkuma pārskats

EUR '000

Nr.p.k.	Pozīcijas nosaukums	31.12.2018. Banka (nerevidētie dati)	31.12.2018. Koncerns (nerevidētie dati)
1.	Pašu kapitāls (1.1.+1.2.)*	22,550	22,643
1.1.	Pirmā līmeņa kapitāls (1.1.1.+1.1.2.)	14,342	14,435
1.1.1.	Pirmā līmeņa pamata kapitāls	14,342	14,435
1.1.2.	Pirmā līmeņa papildu kapitāls	-	-
1.2.	Otrā līmeņa kapitāls	8,208	8,208
2.	Kopējā riska darījumu vērtība	73,006	71,937
2.1.	Riska darījumu riska svērtā vērtība kredītriskam, darījumu partnera kredītriskam, atgūstamās vērtības samazinājuma riskam un neapmaksātās piegādes riskam	58,269	57,016
2.2.	Kopējā riska darījumu vērtība norēķinu/piegādes riskam	-	-
2.3.	Kopējā riska darījumu vērtība pozīcijas riskam, ārvalstu valūtas riskam un preču riskam	383	96
2.4.	Kopējā riska darījumu vērtība operacionālajam riskam	14,350	14,821
2.5.	Kopējā riska darījumu vērtība kredīta vērtības korekcijai	4	4
2.6.	Kopējā riska darījumu vērtība, kas saistīta ar lielajiem riska darījumiem tirdzniecības portfeli	-	-
2.7.	Citas riska darījumu vērtības	-	-
3.	Kapitāla rādītāji un kapitāla līmeņi		
3.1.	Pirmā līmeņa pamata kapitāla rādītājs (1.1.1./2.*100)	19.64%	20.07%
3.2.	Pirmā līmeņa pamata kapitāla pārpalikums (+)/ deficīts (-) (1.1.1.-2.*4.5%)	11,057	11,198
3.3.	Pirmā līmeņa kapitāla rādītājs (1.1./2.*100)	19.64%	20.07%
3.4.	Pirmā līmeņa kapitāla pārpalikums (+)/deficīts (-) (1.1.-2.*6%)	9,962	10,119
3.5.	Kopējais kapitāla rādītājs (1./2.*100)	30.89%	31.48%
3.6.	Kopējais kapitāla pārpalikums (+)/ deficīts (-) (1.-2.*8%)	16,710	16,888
4.	Kopējo kapitāla rezervju prasība (4.1.+4.2.+4.3.+4.4.+4.5.)	1,846	1,818
4.1.	Kapitāla saglabāšanas rezerve	1,825	1,798
4.2.	Saglabāšanas rezerve saistībā ar dalībvalsts līmeni konstatēto makroprudenciālo vai sistēmisko risku	-	-
4.3.	Iestādei specifiskā precikliskā kapitāla rezerve	21	20
4.4.	Sistēmiskā riska kapitāla rezerve	-	-
4.5.	Citas sistēmiski nozīmīgas iestādes kapitāla rezerve	-	-
5.	Kapitāla rādītāji, ņemot vērā korekcijas		
5.1.	Aktīvu vērtības korekcijas apmērs, kas piemērots prudenciālajiem mērķiem	-	-
5.2.	Pirmā līmeņa pamata kapitāla rādītājs, ņemot vērā 5.1. rindā minētās korekcijas apmēru	19.64%	20.07%
5.3.	Pirmā līmeņa kapitāla rādītājs, ņemot vērā 5.1. rindā minētās korekcijas apmēru	19.64%	20.07%
5.4.	Kopējais kapitāla rādītājs, ņemot vērā 5.1. rindā minētās korekcijas apmēru	30.89%	31.48%

* Pašu kapitāls aprēķināts ņemot vērā korekciju par aplēsto paredzamo zaudējumu pārsniegumu pār saskaņā ar grāmatvedības standartu prasībām izveidotajiem uzkrājumiem

Banka nepiemēro Regulas (ES) Nr. 575/2013 473.a pantā noteikto pārejas periodu 9.starptautiskā finanšu pārskatu standarta ieviešanai.



SIGNET

PRIVATE
BANK

Signet Bank AS
Antonijas 3, Rīga
LV-1010, Latvija
Vien. reģ. Nr.: 40003076407
signetbank.com