



# Signet Bank AS publiskais pārskats

2018. gada 2. ceturksnis



## Saturs

<b>I Vadības ziņojums</b> .....	3
<b>II Vispārēja informācija</b> .....	4
1. Bankas akcionāri .....	4
2. Bankas padomes sastāvs.....	4
3. Bankas valdes sastāvs.....	4
4. Bankas stratēģija un mērķi .....	5
5. Koncerna sastāvs.....	5
6. Koncerna struktūra .....	6
<b>III Finanšu stāvoklis un darbības rezultāti</b> .....	7
1. Bilances pārskats par finanšu stāvokli 2018. gada 30. jūnijā un 2017. gada 31. decembrī .....	7
2. Peļņas vai zaudējumu aprēķina un pārējo apvienoto ienākumu aprēķina pārskats par 6 mēnešu periodu, kas noslēdzās 2018. un 2017. gada 30. jūnijā .....	8
3. Darbības rādītāji.....	8
4. Koncerna vērtspapīru portfeļa koncentrācijas analīze .....	9
5. Koncerna paredzamo kredītzaudējumu analīze .....	9
<b>IV Risku un kapitāla pārvaldīšana</b> .....	9
1. Risku pārvaldīšana .....	9
2. Kapitāla pietiekamība.....	10



## I Vadības ziņojums

2018. gada 1. pusgadā Latvijas banku sektorā bija vērojamas būtiskas pārmaiņas. Pēc notikumiem, kuri izraisīja *ABLV Bank* darbības apturēšanu un vairāku jaunu noteikumu ieviešanu, lai stiprinātu ar nelikumīgi iegūtu līdzekļu legalizācijas novēršanu, Signet Bank veica biznesa stratēģijas pārskatīšanu. Pārskatītā stratēģija tika apstiprināta un iesniegta regulatoram. Stratēģijas grozījumi paredz klientu bāzes ģeogrāfisko diversifikāciju, lai pakāpeniski samazinātu biznesa apjomu ar klientiem no jurisdikcijām ārpus Eiropas Savienības vai OECD valstīm. Savukārt bankas biznesa stratēģijas pamatelementi paliek nemainīgi – Banka turpinās specializēties uz kapitāla pārvaldīšanas un ikdienas bankas darījumu apkalpošanu turīgām privātpersonām, maksimālu uzmanību pievēršot pakalpojumu kvalitātei un klientu kapitāla atdevei.

Esam pārliecināti, ka Signet Bank izvēlētais biznesa modelis, kas ietver nelielu klientu un darījumu apjomu, ļaus mums veiksmīgi pārvaldīt jebkādus ar noziedzīgi iegūtu līdzekļu legalizācijas un terorisma finansēšanas novēršanu (*AML/CTF*) saistītos riskus. Mūsu darbības stūrkmens vienmēr ir bijis un joprojām ir augstāko starptautisko *AML/CTF* standartu un prakses ievērošana. Lai apliecinātu to, ka banka īpašu uzmanību pievērš atbilstībai kā tiek ieviestas ASV konsultantu *Exiger LLC* un *Lewis Baach Kaufmann Middlemiss* rekomendācijas pēc bankas *AML* programmas novērtējuma 2016. gada beigās, 2018. gada pirmajā pusgadā tika piesaistīti neatkarīgi starptautiski auditori *AML/CTF* programmas pārbaudei.

Bankai joprojām ir ļoti konservatīva bilances struktūra, uzturot augstu likviditātes līmeni (89% otrā ceturkšņa beigās) un kapitāla pietiekamības rādītāju (27,37% otrā ceturkšņa beigās). Bankas kredītportfelis otrā ceturkšņa beigās bija 44 miljoni eiro (to veidoja 26% bankas aktīvi), savukārt 76% no klientu noguldījumiem tika izvietoti augsta līmeņa bankās un kvalitatīvu likvidu obligāciju portfeli. Šī bilances struktūra ir pamats pārliecībai par bankas augsto drošības līmeni.

2018. gada 1. pusgadā grupas komisiju ieņēmumi palielinājās par 16%, salīdzinot ar to pašu periodu 2017. gadā. Mēs turpināsim strādāt pie komisiju naudas ienākumu un pārvaldībā un administrēšanā esošo klientu aktīvu apjomu palielinājuma, kas otrā ceturkšņa beigās bija 407 miljonu eiro apjomā.

Mēs uzskatām, ka 2018. gadā notiekošās pārmaiņas Latvijas banku nozarē sniegs lieliskas iespējas mūsu biznesa attīstībai. Valsts pārvaldes, regulatoru un pašas nozares apvienotie centieni atjaunot Latvijas banku nozares reputāciju nākotnē ļaus palielināt klientu uzticību, kā arī paplašināt Signet grupas darījumu partneru tīklu.

Signet grupas vadība nemitīgi meklē jaunas iespējas, kā uzlabot piedāvāto produktu klāstu, un esam pārliecināti, ka esošās pārmaiņas ir pozitīvs ieguvums tieši Signet Bank izvēlēta biznesa modeļa attīstībai - turīgu privātpersonu apkalpošanai.

Roberts Idelsons  
Valdes priekšsēdētājs

Rīgā, 2018. gada 31. augustā



## II Vispārēja informācija

### 1. Bankas akcionāri

30.06.2018

Vārds, uzvārds/ Nosaukums	Kopsumma, EUR	Līdzdalība pamatkapitālā
Signet Global Investors Limited	8 042 720	25,00 %
SIA “Hansalink”	7 174 090	22,30 %
Arkādijs Perelšteins	3 184 300	9,90 %
SIA “Fin.lv” *	2 825 200	8,79 %
Leonīds Kaplans	2 184 000	6,79 %
SIA “DMD Holding”	1 895 600	5,89 %
Roberts Idelsons	1 579 970	4,91 %
Igors Rapoportis *	1 516 480	4,71 %
Tatjana Rapoportas *	1 516 480	4,71 %
Natālija Petkeviča	1 125 950	3,50 %
Solomans Rutenbergs	1 125 950	3,50 %
<b>Kopā</b>	<b>32 170 740</b>	<b>100,00 %</b>

\* kopēja kontrole ar līdzdalību pamatkapitālā 18.21 %

Bankas apmaksātais pamatkapitāls 2018. gada 30. jūnijā bija 32 170 740 EUR un to veidoja 459 582 vārda akcijas ar balsstiesībām. Katras akcijas nominālvērtība ir 70 EUR. Visas Bankas akcijas ir vārda akcijas dematerializētā formā.

### 2. Bankas padomes sastāvs

Ieņemamais amats	Vārds, uzvārds
Padomes priekšsēdētājs	Serge Umansky
Padomes priekšsēdētāja vietniece	Irīna Pīgozne
Padomes loceklis	Thomas Roland Evert Neckmar
Padomes loceklis	Sergejs Medvedevs
Padomes loceklis	Pavel Kurosh

Pārskata periodā Bankas padomes sastāvā izmaiņas nav bijušas.

### 3. Bankas valdes sastāvs

Ieņemamais amats	Vārds, uzvārds
Valdes priekšsēdētājs	Roberts Idelsons
Valdes locekle	Tatjana Drobina
Valdes loceklis	Sergejs Zaicevs
Valdes loceklis	Jānis Solovjakovs

Pārskata periodā Bankas valdes sastāvā bija izmaiņas. Bankas valdē 2018. gada jūnijā tika ievēlēts Jānis Solovjakovs.



#### 4. Bankas stratēģija un mērķi

Saskaņā ar Bankas padomes apstiprināto Bankas stratēģiju Banka darbojas *private banking* un *business banking* segmentos.

Bankas misija ir būt par privātbanku, kas sniedz pilnu pakalpojumu klāstu, vērstu uz turīgu klientu kapitāla pārvaldīšanu, to privāto un uzņēmējdarbības ikdienas operāciju apkalpošanu.

Bankas galvenie mērķi ir:

- kļūt par vienu no vadošajām bankām *private banking* pakalpojumu sniegšanā Baltijas valstīs;
- attīstīt klientu pieprasītu kvalitatīvu pakalpojumu klāstu, kuru izmantos turīgie klienti no Latvijas, EEZ un OESD valstīm;
- izveidot lojālu klientu bāzi un audzēt biznesa apjomus, lai sasniegtu stratēģijā paredzētos darbības rādītājus.

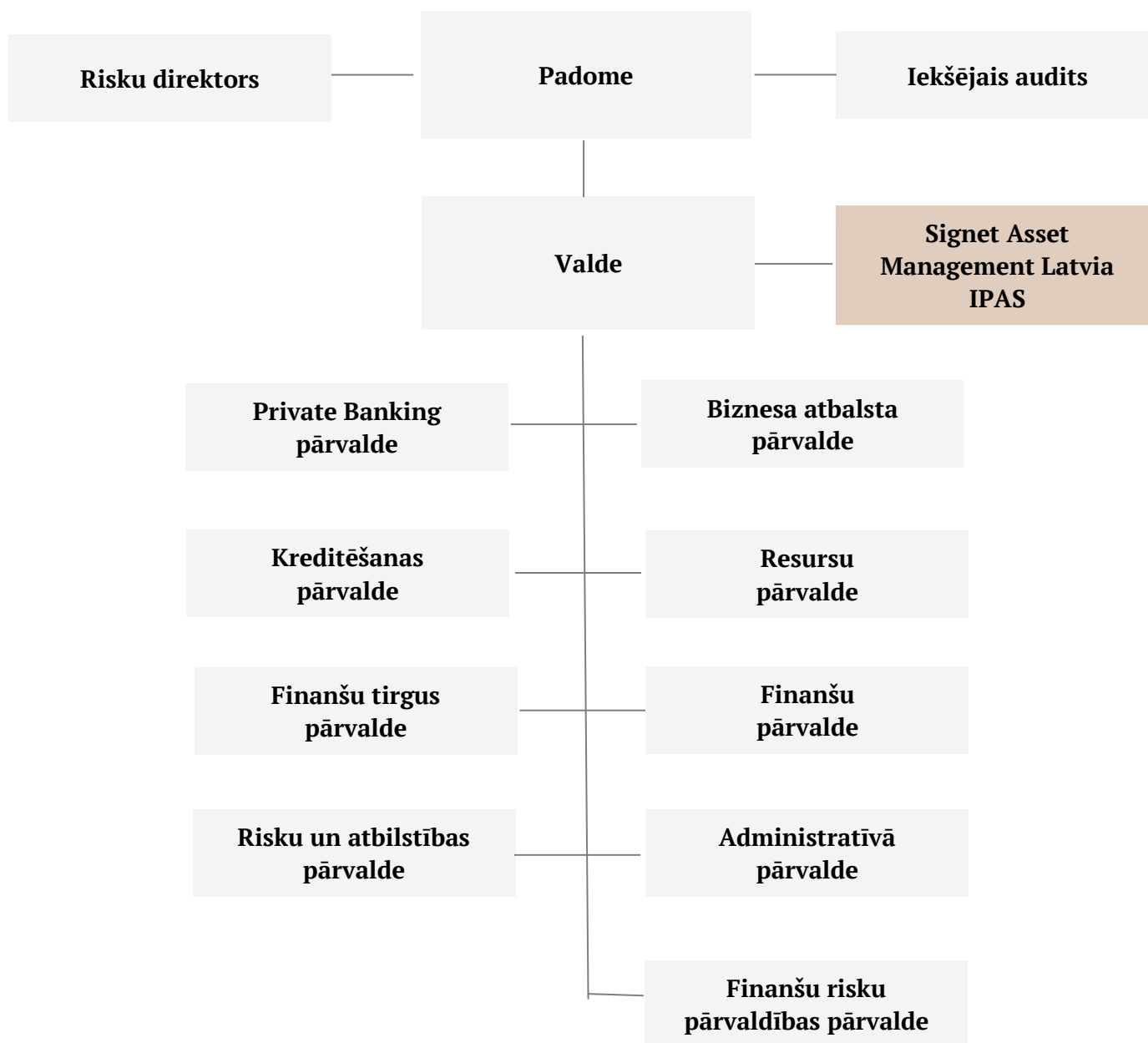
#### 5. Koncerna sastāvs

Banka konsolidācijas grupā iekļauj tai piederošu meitas sabiedrību:

Nosaukums, reģistrācijas numurs	Reģistrācijas vietas kods un adrese	Darbības veids	Daļa pamatkapitālā	Balsttiesību daļa komercsabiedrībā
„Signet Asset Management Latvia” IPAS 40103362872	LV, Antonijas iela 3-1, Rīga, LV 1010, Latvija	Ieguldījumu pārvaldes sabiedrība	100 %	100 %



## 6. Koncerna struktūra



- Bankas meitas komercsabiedrība



### III Finanšu stāvoklis un darbības rezultāti

#### 1. Balances pārskats par finanšu stāvokli 2018. gada 30. jūnijā un 2017. gada 31. decembrī

EUR '000

Pozīcijas nosaukums	30.06.2018. Banka (nerevidētie dati)	30.06.2018. Koncerns (nerevidētie dati)	31.12.2017. Banka (revidētie dati)*	31.12.2017. Koncerns (revidētie dati)*
<b>Aktīvi</b>				
Nauda un prasības uz pieprasījumu pret centrālajām bankām	51,512	51,512	23,923	23,923
Prasības uz pieprasījumu pret kredītiestādēm	17,766	18,171	30,827	30,909
Finanšu aktīvi, kas novērtēti patiesajā vērtībā ar atspoguļojumu peļņas vai zaudējumu aprēķinā	1,033	1,033	1,292	1,292
Finanšu aktīvi, kas novērtēti patiesajā vērtībā ar atspoguļojumu pārējos apvienotajos ienākumos	36,853	36,853	21,072	21,072
Finanšu aktīvi, kas novērtēti amortizētajā iegādes vērtībā	56,228	56,228	88,974	88,974
Parāda instrumenti	5,463	5,463	9,707	9,707
Kredītiestādēs izvietotie īstermiņa noguldījumi	5,889	5,889	33,881	33,881
Citi finanšu institūcijās izvietotie noguldījumi	768	768	1,304	1,304
Uzņēmumiem un privātpersonām izsniegtie aizdevumi	44,108	44,108	44,082	44,082
Atvasinātie finanšu instrumenti - riska ierobežošanas uzskaitē	-	-	-	-
Pret risku nodrošināto posteņu patiesās vērtības izmaiņas portfeļa procentu likmes riska ierobežošanas pozīcijai	-	-	-	-
Ieguldījumi meitas sabiedrībās, kopuzņēmumos un asociētajās sabiedrībās	2,092	800	1,964	635
Materiālie aktīvi	1,854	1,857	1,992	1,995
Nemateriālie aktīvi	224	224	313	313
Nodokļu aktīvi	5	5	17	22
Citi aktīvi	350	377	844	869
Ilgtermiņa aktīvi un atsavināmās grupas, kas klasificētas kā pārdošanai turētas	-	-	-	-
<b>Kopā aktīvi</b>	<b>167,917</b>	<b>167,060</b>	<b>171,218</b>	<b>170,004</b>
<b>Saistības, kapitāls un rezerves</b>				
Saistības pret centrālajām bankām	20,000	20,000	-	-
Saistības uz pieprasījumu pret kredītiestādēm	870	870	1	1
Finanšu saistības, kas novērtētas patiesajā vērtībā ar atspoguļojumu peļņas vai zaudējumu aprēķinā	506	506	304	304
Finanšu saistības, kas novērtētas amortizētajā iegādes vērtībā	127,843	126,887	153,895	152,604
Atvasinātie finanšu instrumenti - riska ierobežošanas uzskaitē	-	-	-	-
Pret risku nodrošināto posteņu patiesās vērtības izmaiņas portfeļa procentu likmes riska ierobežošanas pozīcijai	-	-	-	-
Uzkrājumi	-	-	-	-
Nodokļu saistības	1	2	-	-
Citas saistības	2,980	2,993	1,320	1,264
Saistības, kuras iekļautas atsavināmās grupās, kas klasificētas kā pārdošanai turētas	-	-	-	-
<b>Kopā saistības</b>	<b>152,200</b>	<b>151,258</b>	<b>155,520</b>	<b>154,173</b>
Kapitāls un rezerves	15,717	15,802	15,698	15,831
<b>Kopā kapitāls un rezerves un saistības</b>	<b>167,917</b>	<b>167,060</b>	<b>171,218</b>	<b>170,004</b>
<b>Aktīvi pārvaldīšanā</b>	<b>97,166</b>	<b>154,452</b>	<b>82,487</b>	<b>140,246</b>
<b>Ārpusbilances posteņi</b>	<b>725</b>	<b>725</b>	<b>2,587</b>	<b>2,587</b>
Iespējamās saistības	-	-	-	-
Ārpusbilances saistības pret klientiem	725	725	2,587	2,587
<b>Vērtspapīri turēšanā</b>	<b>125,247</b>	<b>125,247</b>	<b>150,086</b>	<b>150,086</b>

\*Revidents: KPMG Baltics SIA



## 2. Peļņas vai zaudējumu aprēķina un pārējo apvienoto ienākumu aprēķina pārskats par 6 mēnešu periodu, kas noslēdzās 2018. un 2017. gada 30. jūnijā

EUR '000

Pozīcijas nosaukums	30.06.2018. Banka (nerevidētie dati)	30.06.2018. Koncerns (nerevidētie dati)	30.06.2017. Banka (nerevidētie dati)	30.06.2017. Koncerns (nerevidētie dati)
Procentu ienākumi	2,352	2,352	2,745	2,745
Procentu izdevumi (-)	(785)	(783)	(824)	(818)
Dividenžu ienākumi	13	13	9	9
Komisijas naudas ienākumi	1,721	1,843	1,479	1,592
Komisijas naudas izdevumi (-)	(302)	(302)	(215)	(214)
Neto peļņa/zaudējumi, pārtraucot atzīt finanšu aktīvus un finanšu saistības, kas nav vērtētas patiesajā vērtībā ar atspoguļojumu peļņas vai zaudējumu aprēķinā (+/-)	(88)	(88)	64	64
Neto peļņa/zaudējumi no finanšu aktīviem un finanšu saistībām, kas novērtēti patiesajā vērtībā ar atspoguļojumu peļņas vai zaudējumu aprēķinā (+/-)	(8)	(8)	(73)	(73)
Neto peļņa/zaudējumi no riska ierobežošanas uzskaites (+/-)	-	-	-	-
Neto ārvalstu valūtu kursa starpības peļņa/zaudējumi (+/-)	457	464	390	379
Neto peļņa/zaudējumi no nefinanšu aktīvu atzišanas pārtraukšanas (+/-)	-	-	-	-
Pārējie darbības ienākumi	58	56	54	53
Pārējie darbības izdevumi (-)	(211)	(224)	(201)	(202)
Administratīvie izdevumi (-)	(2,811)	(3,012)	(2,535)	(2,653)
Nolietojums (-)	(242)	(243)	(231)	(232)
Finanšu aktīva līgumisko naudas plūsmu izmaiņu rezultātā atzītā peļņa/zaudējumi (+/-)	-	-	-	-
Izveidotie uzkrājumi vai uzkrājumu apvērse (-/+)	102	102	69	69
Vērtības samazinājums vai vērtības samazinājuma apvērse (-/+)	(56)	(56)	(75)	(75)
Negatīva nemateriāla vērtība, kas atzīta peļņas vai zaudējumu aprēķinā	-	-	-	-
Peļņa/zaudējumi no ieguldījumiem meitassabiedrībās, kopuzņēmumos un asociētajās sabiedrībās, kas atzīti, izmantojot pašu kapitāla metodi (+/-)	-	-	-	-
Peļņa/zaudējumi no ilgtermiņa aktīviem un atsavināmām grupām, kas klasificētas kā pārdošanai turētas (+/-)	-	-	-	-
<b>Peļņa/ zaudējumi pirms uzņēmumu ienākuma nodokļa aprēķināšanas (+/-)</b>	<b>200</b>	<b>114</b>	<b>656</b>	<b>644</b>
Uzņēmumu ienākuma nodoklis	(30)	(30)	(34)	(34)
<b>Pārskata perioda peļņa/zaudējumi (+/-)</b>	<b>170</b>	<b>84</b>	<b>622</b>	<b>610</b>
Pārskata perioda pārējie apvienotie ienākumi (+/-)	(98)	(98)	76	76

## 3. Darbības rādītāji

Pozīcijas nosaukums	30.06.2018. Banka (nerevidētie dati)	30.06.2018. Koncerns (nerevidētie dati)	30.06.2017. Banka (nerevidētie dati)	30.06.2017. Koncerns (nerevidētie dati)
Kapitāla atdeve (ROE) (%)	2.14%	1.07%	6.33%	6.19%
Aktīvu atdeve (ROA) (%)	0.20%	0.10%	0.77%	0.73%





#### 4. Koncerna vērtspapīru portfeļa koncentrācijas analīze

Koncerna vērtspapīru portfeļa apjoma atspoguļojums 2018. gada 30. jūnijā valstu griezumā tām valstīm, kuru pārstāvju emitēto vērtspapīru kopējā vērtība pārsniedz 10% no Koncerna pašu kapitāla. Ģeogrāfiskais sadalījums ir balstīts uz emitentu reģistrācijas valstu kredītrisku.

EUR '000

Emitenta valsts	Centrālo valdību vērtspapīri	Citu emitentu vērtspapīri	Kopā	Procenti pret Koncerna pašu kapitālu
ASV	9,385	282	9,667	41%
Zviedrija	6,747	1,731	8,478	36%
Beļģija	6,207	-	6,207	26%
Somija	5,265	-	5,265	22%
Nīderlande	-	2,575	2,575	11%
Pārējās valstis	6,862	3,784	10,646	X
<b>Kopā vērtspapīru portfelis</b>	<b>34,466</b>	<b>8,372</b>	<b>42,838</b>	<b>X</b>

#### 5. Koncerna paredzamo kredītzaudējumu analīze

Koncerna paredzamo kredītzaudējumu apjoma atspoguļojums 2018. gada 30. jūnijā sadalījumā pa posmiem saskaņā ar 9. starptautisko finanšu pārskatu standartu “Finanšu instrumenti”.

EUR '000

Finanšu aktīvs	Uzkrātais vērtības samazinājums			Kopā
	Aktīvi, kuru kredītrisks nav būtiski pieaudzis, kopš sākotnējās atzīšanas (1.posms)	Aktīvi, kuru kredītrisks ir būtiski pieaudzis kopš sākotnējās atzīšanas, bet kuru kredītvērtība nav samazināta ( 2. posms)	Aktīvi ar samazinātu kredītvērtību (3.posms)	
Prasības pret kredītiestādēm	-	-	-	-
Finanšu aktīvi, kas novērtēti amortizētajā iegādes vērtībā:	111	19	179	309
kredīti un debitoru parādi	80	19	179	278
parāda vērtspapīri	31	-	-	31
<b>Uzkrātais vērtības samazinājums, kopā</b>	<b>111</b>	<b>19</b>	<b>179</b>	<b>309</b>

### IV Risku un kapitāla pārvaldīšana

#### 1. Risku pārvaldīšana

Informācija par risku pārvaldīšanu sniegta Bankas mājas lapā <https://www.signetbank.com/lv/2017/>.

Likviditātes rādītāja aprēķins

EUR '000

Pozīcijas nosaukums	30.06.2018. Banka (nerevidētie dati)	30.06.2018. Koncerns (nerevidētie dati)
Likviditātes rezerve	61,409	61,409
Izejošās neto naudas plūsmas	12,574	10,650
<b>Likviditātes seguma rādītājs (%)</b>	<b>488.40%</b>	<b>576.62%</b>



## 2. Kapitāla pietiekamība

Informācija par kapitāla pārvaldīšanu sniegta Bankas mājas lapā <https://www.signetbank.com/lv/2017/>.

Bankas pašu kapitāls pārsniedz kapitāla kopsummu, kas nepieciešama visu Bankas darbībai piemītošo būtisko risku segšanai.

Pašu kapitāla un kapitāla pietiekamības rādītāju aprēķina kopsavilkuma pārskats

EUR '000

Nr.p.k.	Pozīcijas nosaukums	30.06.2018. Banka (nerevidētie dati)	30.06.2018. Koncerns (nerevidētie dati)
<b>1.</b>	<b>Pašu kapitāls (1.1.+1.2.)*</b>	<b>23,557</b>	<b>23,730</b>
1.1.	Pirmā līmeņa kapitāls (1.1.1.+1.1.2.)	14,334	14,507
1.1.1.	Pirmā līmeņa pamata kapitāls	14,334	14,507
1.1.2.	Pirmā līmeņa papildu kapitāls	-	-
1.2.	Otrā līmeņa kapitāls	9,223	9,223
<b>2.</b>	<b>Kopējā riska darījumu vērtība</b>	<b>86,062</b>	<b>85,285</b>
2.1.	Riska darījumu riska svērtā vērtība kredītriskam, darījumu partnera kredītriskam, atgūstamās vērtības samazinājuma riskam un neapmaksātās piegādes riskam	70,037	68,856
2.2.	Kopējā riska darījumu vērtība norēķinu/piegādes riskam	-	-
2.3.	Kopējā riska darījumu vērtība pozīcijas riskam, ārvalstu valūtas riskam un preču riskam	1,482	1,321
2.4.	Kopējā riska darījumu vērtība operacionālajam riskam	14,494	15,059
2.5.	Kopējā riska darījumu vērtība kredīta vērtības korekcijai	49	49
2.6.	Kopējā riska darījumu vērtība, kas saistīta ar lielajiem riska darījumiem tirdzniecības portfeli	-	-
2.7.	Citas riska darījumu vērtības	-	-
<b>3.</b>	<b>Kapitāla rādītāji un kapitāla līmeņi</b>		
3.1.	Pirmā līmeņa pamata kapitāla rādītājs (1.1.1./2.*100)	16.66%	17.01%
3.2.	Pirmā līmeņa pamata kapitāla pārpalikums (+)/ deficīts (-) (1.1.1.-2.*4.5%)	10,461	10,669
3.3.	Pirmā līmeņa kapitāla rādītājs (1.1./2.*100)	16.66%	17.01%
3.4.	Pirmā līmeņa kapitāla pārpalikums (+)/deficīts (-) (1.1.-2.*6%)	9,170	9,390
3.5.	Kopējais kapitāla rādītājs (1./2.*100)	27.37%	27.82%
3.6.	Kopējais kapitāla pārpalikums (+)/ deficīts (-) (1.-2.*8%)	16,672	16,907
<b>4.</b>	<b>Kopējo kapitāla rezervju prasība (4.1.+4.2.+4.3.+4.4.+4.5.)</b>	<b>2,199</b>	<b>2,179</b>
4.1.	Kapitāla saglabāšanas rezerve	2,152	2,132
4.2.	Saglabāšanas rezerve saistībā ar dalībvalsts līmenī konstatēto makroprudenciālo vai sistēmisko risku	-	-
4.3.	Iestādei specifiskā precikliskā kapitāla rezerve	47	47
4.4.	Sistēmiskā riska kapitāla rezerve	-	-
4.5.	Citas sistēmiski nozīmīgas iestādes kapitāla rezerve	-	-
<b>5.</b>	<b>Kapitāla rādītāji, ņemot vērā korekcijas</b>		
5.1.	Aktīvu vērtības korekcijas apmērs, kas piemērots prudenciālajiem mērķiem	-	-
5.2.	Pirmā līmeņa pamata kapitāla rādītājs, ņemot vērā 5.1. rindā minētās korekcijas apmēru	<b>16.66%</b>	<b>17.01%</b>
5.3.	Pirmā līmeņa kapitāla rādītājs, ņemot vērā 5.1. rindā minētās korekcijas apmēru	<b>16.66%</b>	<b>17.01%</b>
5.4.	Kopējais kapitāla rādītājs, ņemot vērā 5.1. rindā minētās korekcijas apmēru	<b>27.37%</b>	<b>27.82%</b>

\* Pašu kapitāls aprēķināts ņemot vērā korekciju par aplēsto paredzamo zaudējumu pārsniegumu pār saskaņā ar grāmatvedības standartu prasībām izveidotajiem uzkrājumiem

Banka nepiemēro Regulas (ES) Nr. 575/2013 473.a pantā noteikto pārejas periodu 9.starptautiskā finanšu pārskatu standarta ieviešanai.



SIGNET

PRIVATE  
BANK

Signet Bank AS  
Antonijas 3, Rīga  
LV-1010, Latvija  
Vien. reģ. Nr.: 40003076407  
[signetbank.com](http://signetbank.com)