

Signet Bank AS publiskais pārskats

2018. gada 3. ceturksnis



Saturs

I Vadības ziņojums	3
II Vispārēja informācija	4
1. Bankas akcionāri	4
2. Bankas padomes sastāvs	4
3. Bankas valdes sastāvs	4
4. Bankas stratēģija un mērķi	5
5. Koncerna sastāvs	5
6. Koncerna struktūra	6
III Finanšu stāvoklis un darbības rezultāti	7
1. Bilances pārskats par finanšu stāvokli 2018. gada 30. septembrī un 2017. gada 31. decembrī	7
2. Peļņas vai zaudējumu aprēķina un pārējo apvienoto ienākumu aprēķina pārskats par 9 mēnešu periodu, kas noslēdzās 2018. un 2017. gada 30. septembrī	8
3. Darbības rādītāji	8
4. Koncerna vērtspapīru portfeļa koncentrācijas analīze	9
5. Koncerna paredzamo kredītzaudējumu analīze	9
IV Risku un kapitāla pārvaldīšana	9
1. Risku pārvaldīšana	9
2. Kapitāla pietiekamība	10



I Vadības ziņojums

2018.gada 3. ceturksnī Koncerns turpināja īstenot tās koriģēto stratēģiju, kas paredz klientu bāzes ģeogrāfisko diversifikāciju, lai pakāpeniski samazinātu biznesa apjomu ar klientiem no jurisdikcijām ārpus Eiropas Savienības un OECD valstīm, vienlaikus koncentrējot uzmanību tikai uz kapitāla pārvaldīšanas un ikdienas bankas darījumu apkalpošanu turīgām privātpersonām.

Koncerna stratēģijas galvenais uzdevums ir palielināt klientu aktīvu pārvaldīšanā un administrēšanā un komisiju ieņēmumu kopējo apjomu, vienlaikus saglabājot konservatīvu bilances struktūru. 2018. gada deviņos mēnešos mēs šo mērķi sekmīgi īstenojām – palielinot klientu aktīvu kopējo apjomu no 443 miljoniem eiro līdz 542 miljoniem eiro (+22%), savukārt komisiju ieņēmumus par 28% salīdzinot ar to pašu periodu 2017. gadā. Tajā pat laikā, saglabājot konservatīvu Koncerna bilances struktūru, kapitāla pietiekamības rādītājs 3. ceturkšņa beigās bija 28%, bet likviditātes rādītājs – 91%.

2018. gada deviņos mēnešos Koncerns izmantoja Latvijas banku sektorā notiekošo pārmaiņu iespējas, liekot lielāku uzsvāru uz vietējo klientu apkalpošanu, tādējādi palielinot vietējo klientu noguldījumu īpatsvaru no 13% līdz 24%, bet klientu aktīvu pārvaldīšanā un administrēšanā kopējā apjoma īpatsvaru – no 26% līdz 52%.

Esam pārliecināti, ka Signet Bank izvēlētais biznesa modelis, kas ietver nelielu klientu un darījumu skaitu, ļauj mums veiksmīgi pārvaldīt ar noziedzīgi iegūtu līdzekļu legalizācijas un terorisma finansēšanas novēršanu (AML/CTF) saistītos riskus. Mūsu darbības stūrakmens vienmēr ir bijis un joprojām ir augstāko starptautisko AML/CTF standartu un prakses ievērošana. 2018. gada 3. ceturksnī tika pabeigta bankas AML/CTF programmas pārbaude, ko veica neatkarīgie starptautiskie auditori. Bankas vadība ir gandarīta ar pārbaudes rezultātiem un strādās, lai ieviestu konsultantu rekomendācijas tālākai AML/CTF programmas stiprināšanai.

Lai gan Latvijas banku sistēmai šis bija izaicinošs gads, Koncerna vadība uz gada nogales mēnešiem raugās ar pārliecību.

Roberts Idelsons
Valdes priekšsēdētājs

Rīgā, 2018. gada 29. novembrī



II Vispārēja informācija

1. Bankas akcionāri

30.09.2018

Vārds, uzvārds/ Nosaukums	Kopsumma, EUR	Līdzdalība pamatkapitālā
Signet Global Investors Limited	8 042 720	25,00 %
SIA “Hansalink”	7 174 090	22,30 %
Arkādijs Perelšteins	3 184 300	9,90 %
SIA “Fin.lv” *	2 825 200	8,79 %
Leonīds Kaplans	2 184 000	6,79 %
SIA “DMD Holding”	1 895 600	5,89 %
Roberts Idelsons	1 579 970	4,91 %
Igors Rapoportš *	1 516 480	4,71 %
Tatjana Rapoportā *	1 516 480	4,71 %
Natālija Petkeviča	1 125 950	3,50 %
Solomans Rutenbergs	1 125 950	3,50 %
Kopā	32 170 740	100,00 %

* kopēja kontrole ar līdzdalību pamatkapitālā 18.21 %

Bankas apmaksātais pamatkapitāls 2018. gada 30. septembrī bija 32 170 740 EUR un to veidoja 459 582 vārda akcijas ar balsstiesībām. Katras akcijas nominālvērtība ir 70 EUR. Visas Bankas akcijas ir vārda akcijas dematerializētā formā.

2. Bankas padomes sastāvs

Ieņemamais amats	Vārds, uzvārds
Padomes priekšsēdētājs	Serge Umansky
Padomes priekšsēdētāja vietniece	Irīna Pīgozne
Padomes loceklis	Thomas Roland Evert Neckmar
Padomes loceklis	Sergejs Medvedevs
Padomes loceklis	Pavel Kurosh

Pārskata periodā Bankas padomes sastāvā izmaiņas nav bijušas.

3. Bankas valdes sastāvs

Ieņemamais amats	Vārds, uzvārds
Valdes priekšsēdētājs	Roberts Idelsons
Valdes locekle	Tatjana Drobina
Valdes loceklis	Sergejs Zaicevs
Valdes loceklis	Jānis Solovjakovs

Pārskata periodā Bankas valdes sastāvā izmaiņas nav bijušas.



4. Bankas stratēģija un mērķi

Saskaņā ar Bankas padomes apstiprināto Bankas stratēģiju Banka darbojas *private banking* un *business banking* segmentos.

Bankas misija ir būt par privātbanku, kas sniedz pilnu pakalpojumu klāstu, vērstu uz turīgu klientu kapitāla pārvaldīšanu, to privāto un uzņēmējdarbības ikdienas operāciju apkalpošanu.

Bankas galvenie mērķi ir:

- kļūt par vienu no vadošajām bankām *private banking* pakalpojumu sniegšanā Baltijas valstīs;
- attīstīt klientu pieprasītu kvalitatīvu pakalpojumu klāstu, kuru izmantos turīgie klienti no Latvijas, EEZ un OESD valstīm;
- izveidot lojālu klientu bāzi un audzēt biznesa apjomus, lai sasniegtu stratēģijā paredzētos darbības rādītājus.

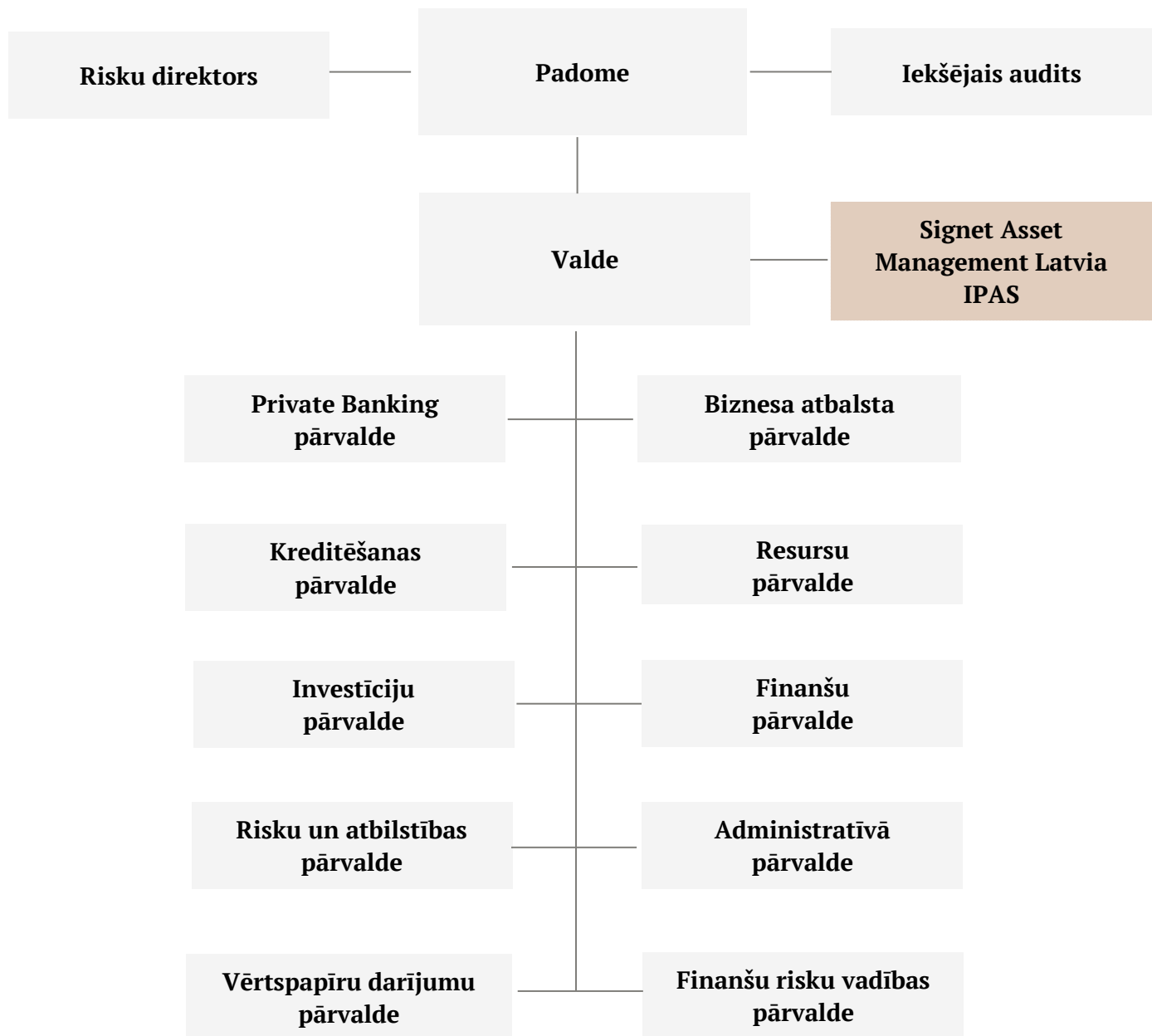
5. Koncerna sastāvs

Banka konsolidācijas grupā iekļauj tai piederošu meitas sabiedrību:

Nosaukums, reģistrācijas numurs	Reģistrācijas vietas kods un adrese	Darbības veids	Daļa pamatkapitālā	Balstiesību daļa komercsabiedrībā
„Signet Asset Management Latvia” IPAS 40103362872	LV, Antonijas iela 3-1, Rīga, LV 1010, Latvija	Ieguldījumu pārvaldes sabiedrība	100 %	100 %



6. Koncerna struktūra



- Bankas meitas komercsabiedrība



III Finanšu stāvoklis un darbības rezultāti

1. Balances pārskats par finanšu stāvokli 2018. gada 30. septembrī un 2017. gada 31. decembrī

EUR '000

Pozīcijas nosaukums	30.09.2018. Banka (nerevidētie dati)	30.09.2018. Koncerns (nerevidētie dati)	31.12.2017. Banka (revidētie dati)*	31.12.2017. Koncerns (revidētie dati)*
Aktīvi				
Nauda un prasības uz pieprasījumu pret centrālajām bankām	24,198	24,198	23,923	23,923
Prasības uz pieprasījumu pret kredītiestādēm	16,703	16,703	30,827	30,909
Finanšu aktīvi, kas novērtēti patiesajā vērtībā ar atspoguļojumu peļņas vai zaudējumu aprēķinā	1,019	1,019	1,292	1,292
Finanšu aktīvi, kas novērtēti patiesajā vērtībā ar atspoguļojumu pārējos apvienotajos ienākumos	35,925	35,925	21,072	21,072
Finanšu aktīvi, kas novērtēti amortizētajā iegādes vērtībā	63,486	63,486	88,974	88,974
Parāda instrumenti	5,481	5,481	9,707	9,707
Kredītiestādēs izvietotie īstermiņa noguldījumi	12,989	12,989	33,881	33,881
Citi finanšu institūcijās izvietotie noguldījumi	581	581	1,304	1,304
Uzņēmumiem un privātpersonām izsniegtie aizdevumi	44,435	44,435	44,082	44,082
Atvasinātie finanšu instrumenti - riska ierobežošanas uzskaitē	-	-	-	-
Pret risku nodrošināto posteņu patiesās vērtības izmaiņas portfeļa procentu likmes riska ierobežošanas pozīcijai	-	-	-	-
Ieguldījumi meitas sabiedrībās, kopuzņēmumos un asociētajās sabiedrībās	2,092	800	1,964	635
Materiālie aktīvi	1,785	1,788	1,992	1,995
Nemateriālie aktīvi	191	191	313	313
Nodokļu aktīvi	18	18	17	22
Citi aktīvi	347	372	844	869
Ilgtermiņa aktīvi un atsavināmās grupas, kas klasificētas kā pārdošanai turētas	-	-	-	-
Kopā aktīvi	145,764	144,500	171,218	170,004
Saistības, kapitāls un rezerves				
Saistības pret centrālajām bankām	-	-	-	-
Saistības uz pieprasījumu pret kredītiestādēm	-	-	1	1
Finanšu saistības, kas novērtētas patiesajā vērtībā ar atspoguļojumu peļņas vai zaudējumu aprēķinā	284	284	304	304
Finanšu saistības, kas novērtētas amortizētajā iegādes vērtībā	122,521	121,134	153,895	152,604
Atvasinātie finanšu instrumenti - riska ierobežošanas uzskaitē	-	-	-	-
Pret risku nodrošināto posteņu patiesās vērtības izmaiņas portfeļa procentu likmes riska ierobežošanas pozīcijai	-	-	-	-
Uzkrājumi	-	-	-	-
Nodokļu saistības	10	11	-	-
Citas saistības	6,702	6,714	1,320	1,264
Saistības, kuras iekļautas atsavināmās grupās, kas klasificētas kā pārdošanai turētas	-	-	-	-
Kopā saistības	129,517	128,143	155,520	154,173
Kapitāls un rezerves	16,247	16,357	15,698	15,831
Kopā kapitāls un rezerves un saistības	145,764	144,500	171,218	170,004
Aktīvi pārvaldīšanā	199,509	254,520	82,487	140,246
Ārpusbilances posteņi	1,374	1,374	2,587	2,587
Iespējamās saistības	-	-	-	-
Ārpusbilances saistības pret klientiem	1,374	1,374	2,587	2,587
Vērtspapīri turēšanā	166,504	166,504	150,086	150,086

*Revidents: KPMG Baltics SIA



2. Peļņas vai zaudējumu aprēķina un pārējo apvienoto ienākumu aprēķina pārskats par 9 mēnešu periodu, kas noslēdzās 2018. un 2017. gada 30. septembrī

EUR '000

Pozīcijas nosaukums	30.09.2018. Banka (nerevidētie dati)	30.09.2018. Koncerns (nerevidētie dati)	30.09.2017. Banka (nerevidētie dati)	30.09.2017. Koncerns (nerevidētie dati)
Procentu ienākumi	3,836	3,836	4,228	4,228
Procentu izdevumi (-)	(1,195)	(1,190)	(1,263)	(1,253)
Dividenžu ienākumi	20	20	39	39
Komisijas naudas ienākumi	2,626	2,800	2,028	2,193
Komisijas naudas izdevumi (-)	(410)	(421)	(331)	(331)
Neto peļņa/zaudējumi, pārtraucot atzīt finanšu aktīvus un finanšu saistības, kas nav vērtētas patiesajā vērtībā ar atspoguļojumu peļņas vai zaudējumu aprēķinā (+/-)	(88)	(88)	64	64
Neto peļņa/zaudējumi no finanšu aktīviem un finanšu saistībām, kas novērtēti patiesajā vērtībā ar atspoguļojumu peļņas vai zaudējumu aprēķinā (+/-)	(35)	(35)	(139)	(139)
Neto peļņa/zaudējumi no riska ierobežošanas uzskaites (+/-)	-	-	-	-
Neto ārvalstu valūtu kursa starpības peļņa/zaudējumi (+/-)	791	800	650	633
Neto peļņa/zaudējumi no nefinanšu aktīvu atzišanas pārtraukšanas (+/-)	-	-	-	-
Pārējie darbības ienākumi	72	74	120	119
Pārējie darbības izdevumi (-)	(393)	(396)	(481)	(492)
Administratīvie izdevumi (-)	(4,154)	(4,389)	(3,901)	(4,062)
Nolietojums (-)	(352)	(354)	(344)	(346)
Finanšu aktīva līgumisko naudas plūsmu izmaiņu rezultātā atzītā peļņa/zaudējumi (+/-)	-	-	-	-
Izveidotie uzkrājumi vai uzkrājumu apvērse (-/+)	128	128	(180)	(180)
Vērtības samazinājums vai vērtības samazinājuma apvērse (-/+)	(55)	(55)	(112)	(112)
Negatīva nemateriāla vērtība, kas atzīta peļņas vai zaudējumu aprēķinā	-	-	-	-
Peļņa/zaudējumi no ieguldījumiem meitassabiedrībās, kopuzņēmumos un asociētajās sabiedrībās, kas atzīti, izmantojot pašu kapitāla metodi (+/-)	-	-	-	-
Peļņa/zaudējumi no ilgtermiņa aktīviem un atsavināmām grupām, kas klasificētas kā pārdošanai turētas (+/-)	-	-	-	-
Peļņa/ zaudējumi pirms uzņēmumu ienākuma nodokļa aprēķināšanas (+/-)	791	730	378	361
Uzņēmumu ienākuma nodoklis	(43)	(43)	(47)	(47)
Pārskata perioda peļņa/zaudējumi (+/-)	748	687	331	314
Pārskata perioda pārējie apvienotie ienākumi (+/-)	(147)	(147)	(112)	(112)

3. Darbības rādītāji

Pozīcijas nosaukums	30.09.2018. Banka (nerevidētie dati)	30.09.2018. Koncerns (nerevidētie dati)	30.09.2017. Banka (nerevidētie dati)	30.09.2017. Koncerns (nerevidētie dati)
Kapitāla atdeve (ROE) (%)	6.27%	5.75%	2.25%	2.13%
Aktīvu atdeve (ROA) (%)	0.60%	0.57%	0.26%	0.25%



4. Koncerna vērtspapīru portfeļa koncentrācijas analīze

Koncerna vērtspapīru portfeļa apjoma atspoguļojums 2018. gada 30. septembrī valstu griezumā tām valstīm, kuru pārstāvju emitēto vērtspapīru kopējā vērtība pārsniedz 10% no Koncerna pašu kapitāla. Ģeogrāfiskais sadalījums ir balstīts uz emitentu reģistrācijas valstu kredītrisku.

EUR '000

Emitenta valsts	Centrālo valdību vērtspapīri	Citu emitentu vērtspapīri	Kopā	Procenti pret Koncerna pašu kapitālu
ASV	9,466	284	9,750	43%
Zviedrija	6,804	1,703	8,507	37%
Beļģija	6,243	-	6,243	27%
Somija	5,289	-	5,289	23%
Pārējās valstis	6,838	5,312	12,150	X
Kopā vērtspapīru portfelis	34,640	7,299	41,939	X

5. Koncerna paredzamo kredītzaudējumu analīze

Koncerna paredzamo kredītzaudējumu apjoma atspoguļojums 2018. gada 30. septembrī sadalījumā pa posmiem saskaņā ar 9. starptautisko finanšu pārskatu standartu “Finanšu instrumenti”.

EUR '000

Finanšu aktīvs	Uzkrātais vērtības samazinājums			Kopā
	Aktīvi, kuru kredītrisks nav būtiski pieaudzis, kopš sākotnējās atzišanas (1.posms)	Aktīvi, kuru kredītrisks ir būtiski pieaudzis kopš sākotnējās atzišanas, bet kuru kredītvērtība nav samazināta (2. posms)	Aktīvi ar samazinātu kredītvērtību (3.posms)	
Prasības pret kredītiestādēm	-	-	-	-
Finanšu aktīvi, kas novērtēti amortizētajā iegādes vērtībā:				
kredīti un debitoru parādi	(127)	(17)	(153)	(297)
parāda vērtspapīri	(96)	(17)	(153)	(266)
parāda vērtspapīri	(31)	-	-	(31)
Uzkrātais vērtības samazinājums, kopā	(127)	(17)	(153)	(297)

IV Risku un kapitāla pārvaldīšana

1. Risku pārvaldīšana

Informācija par risku pārvaldīšanu sniegta Bankas mājas lapā <https://www.signetbank.com/lv/2017/>.

Likviditātes rādītāja aprēķins

EUR '000

Pozīcijas nosaukums	30.09.2018. Banka (nerevidētie dati)	30.09.2018. Koncerns (nerevidētie dati)
Likviditātes rezerve	57,553	57,553
Izejošās neto naudas plūsmas	8,441	8,097
Likviditātes seguma rādītājs (%)	681.79%	710.77%



2. Kapitāla pietiekamība

Informācija par kapitāla pārvaldīšanu sniegta Bankas mājas lapā <https://www.signetbank.com/lv/2017/>.

Bankas pašu kapitāls pārsniedz kapitāla kopsummu, kas nepieciešama visu Bankas darbībai piemītošo būtisko risku segšanai.

Pašu kapitāla un kapitāla pietiekamības rādītāju aprēķina kopsavilkuma pārskats

EUR '000

Nr.p.k.	Pozīcijas nosaukums	30.09.2018. Banka (nerevidētie dati)	30.09.2018. Koncerns (nerevidētie dati)
1.	Pašu kapitāls (1.1.+1.2.)*	22,654	22,827
1.1.	Pirmā līmeņa kapitāls (1.1.1.+1.1.2.)	13,406	13,579
1.1.1.	Pirmā līmeņa pamata kapitāls	13,406	13,579
1.1.2.	Pirmā līmeņa papildu kapitāls	-	-
1.2.	Otrā līmeņa kapitāls	9,248	9,248
2.	Kopējā riska darījumu vērtība	83,125	82,358
2.1.	Riska darījumu riska svērtā vērtība kredītriskam, darījumu partnera kredītriskam, atgūstamās vērtības samazinājuma riskam un neapmaksātās piegādes riskam	68,418	67,153
2.2.	Kopējā riska darījumu vērtība norēķinu/piegādes riskam	-	-
2.3.	Kopējā riska darījumu vērtība pozīcijas riskam, ārvalstu valūtas riskam un preču riskam	191	124
2.4.	Kopējā riska darījumu vērtība operacionālajam riskam	14,494	15,059
2.5.	Kopējā riska darījumu vērtība kredīta vērtības korekcijai	22	22
2.6.	Kopējā riska darījumu vērtība, kas saistīta ar lielajiem riska darījumiem tirdzniecības portfeli	-	-
2.7.	Citas riska darījumu vērtības	-	-
3.	Kapitāla rādītāji un kapitāla līmeņi		
3.1.	Pirmā līmeņa pamata kapitāla rādītājs (1.1.1./2.*100)	16.13%	16,49%
3.2.	Pirmā līmeņa pamata kapitāla pārpalikums (+)/ deficīts (-) (1.1.1.-2.*4.5%)	9,665	9,873
3.3.	Pirmā līmeņa kapitāla rādītājs (1.1./2.*100)	16.13%	16,49%
3.4.	Pirmā līmeņa kapitāla pārpalikums (+)/deficīts (-) (1.1.-2.*6%)	8,419	8,638
3.5.	Kopējais kapitāla rādītājs (1./2.*100)	27.25%	27,72%
3.6.	Kopējais kapitāla pārpalikums (+)/ deficīts (-) (1.-2.*8%)	16,004	16,238
4.	Kopējo kapitāla rezervju prasība (4.1.+4.2.+4.3.+4.4.+4.5.)	2,125	2,106
4.1.	Kapitāla saglabāšanas rezerve	2,078	2,059
4.2.	Saglabāšanas rezerve saistībā ar dalībvalsts līmeni konstatēto makroprudenciālo vai sistēmisko risku	-	-
4.3.	Iestādei specifiskā precikliskā kapitāla rezerve	47	47
4.4.	Sistēmiskā riska kapitāla rezerve	-	-
4.5.	Citas sistēmiski nozīmīgas iestādes kapitāla rezerve	-	-
5.	Kapitāla rādītāji, ņemot vērā korekcijas		
5.1.	Aktīvu vērtības korekcijas apmērs, kas piemērots prudenciālajiem mērķiem	-	-
5.2.	Pirmā līmeņa pamata kapitāla rādītājs, ņemot vērā 5.1. rindā minētās korekcijas apmēru	16.13%	16,49%
5.3.	Pirmā līmeņa kapitāla rādītājs, ņemot vērā 5.1. rindā minētās korekcijas apmēru	16.13%	16,49%
5.4.	Kopējais kapitāla rādītājs, ņemot vērā 5.1. rindā minētās korekcijas apmēru	27.25%	27,72%

* Pašu kapitāls aprēķināts ņemot vērā korekciju par aplēsto paredzamo zaudējumu pārsniegumu pār saskaņā ar grāmatvedības standartu prasībām izveidotajiem uzkrājumiem

Banka nepiemēro Regulas (ES) Nr. 575/2013 473.a pantā noteikto pārejas periodu 9.starptautiskā finanšu pārskatu standarta ieviešanai.



PRIVATE
BANK

Signet Bank AS
Antonijas 3, Rīga
LV-1010, Latvija
Vien. reģ. Nr.: 40003076407
signetbank.com