

Bank M2M Europe AS
2016. gada 4. ceturkšņa
publiskais pārskats



Rīgā, 2017. gada 27.februārī

SATURS

I VISPĀRĒJA INFORMĀCIJA.....	3
1. BANKAS AKCIONĀRI	3
2. PADOMES SASTĀVS	3
3. VALDES SASTĀVS	3
4. BANKAS STRATĒGIJA UN MĒRĶI	4
5. KONCERNA SASTĀVS	4
6. KONCERNA STRUKTŪRA	5
II KONCERNA UN BANKAS FINANŠU STĀVOKLIS UN DARBĪBAS REZULTĀTI.....	6
1. PĀRSKATS PAR FINANŠU STĀVOKLI 2016.GADA 31.DECEMBRĪ UN 2015.GADA 31.DECEMBRĪ.....	6
2.IENĀKUMU PĀRSKATS PAR 12 MĒNEŠU PERIODU, KAS NOSLĒDZĀS 2016. UN 2015. GADA 31.DECEMBRĪ	7
3. BANKAS DARBĪBAS RĀDĪTĀJI	7
4.KONCERNA VĒRTSPAPĪRU PORTFEĻA KONCENTRĀCIJAS ANALĪZE.....	8
III RISKU UN KAPITĀLA PĀRVALDĪŠANA	8
1.RISKU PĀRVALDĪŠANA	8
2.KAPITĀLA PIETIEKAMĪBA	9

I VISPĀRĒJA INFORMĀCIJA

1. Bankas akcionāri

31.12.2016			
Akcionārs	Valsts	Kopsumma EUR	Līdzdalība pamatkapitālā (%)
Andrejs Vdovins un ģimenes locekļi	Krievija	23,478,210	72.98%
Leonīds Kaplans	Krievija	2,184,000	6.79%
SIA "DMD HOLDING"	Latvija	1,895,600	5.89%
Roberts Idelsons	Latvija	1,579,970	4.91%
Tatjana Rapoportā	Latvija	1,516,480	4.71%
Igors Rapoportā	Latvija	1,516,480	4.71%

Bankas apmaksātais pamatkapitāls 2016.gada 31.decembrī bija 32 170 740 EUR un to veidoja 459 582 vārda akcijas ar balsstiesībām. Katras akcijas nominālvērtība ir 70 EUR. Visas Bankas akcijas ir vārda akcijas dematerializētā formā.

2. Padomes sastāvs

Vārds, uzvārds	Ieņemamais amats
Andrejs Vdovins	Padomes priekšsēdētājs
Peter Charles Percival Hambro	Padomes priekšsēdētāja vietnieks
Thomas Roland Evert Neckmar	Padomes loceklis

Pārskata perioda laikā Bankas padomes sastāvā nav notikušas izmaiņas.

3. Valdes sastāvs

Vārds, uzvārds	Ieņemamais amats
Roberts Idelsons	Valdes priekšsēdētājs
Tatjana Drobina	Valdes locekle
Sergejs Zaicevs	Valdes loceklis

Pārskata perioda laikā Bankas valdes sastāvā nav notikušas izmaiņas.

4. Bankas stratēģija un mērķi

Saskaņā ar Bankas padomes apstiprināto Bankas stratēģiju Banka darbojas *private banking un business banking* segmentos.

Bankas misija ir būt par privātbanku, kas sniedz pilnu pakalpojumu klāstu, vērstu uz turīgu klientu kapitāla pārvaldīšanu, to privāto un uzņēmējdarbības ikdienas operāciju apkalpošanu.

Bankas galvenie mērķi ir:

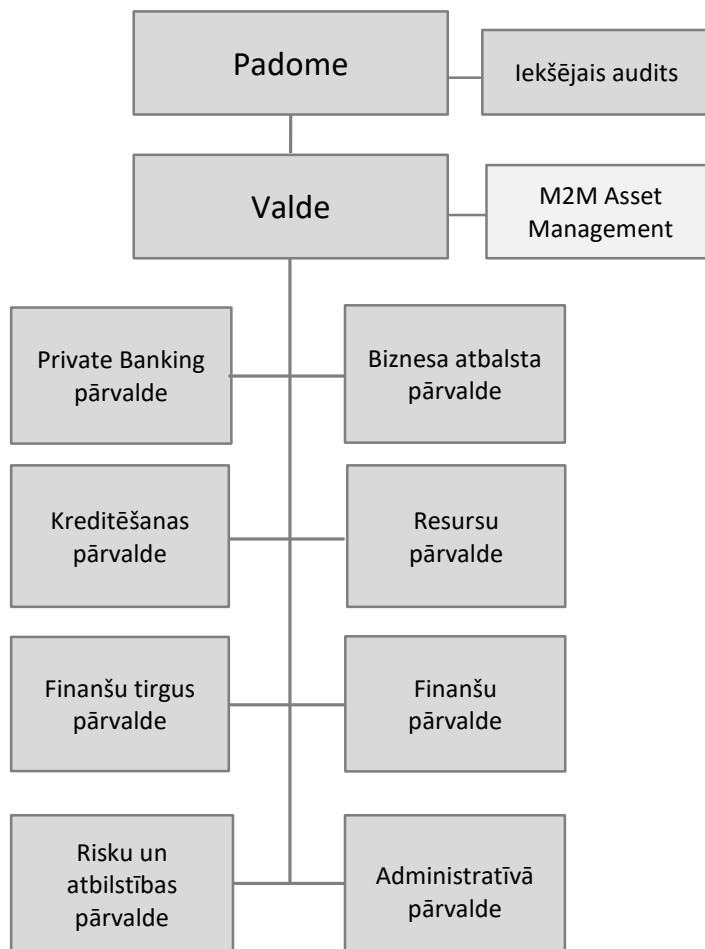
- (a) kļūt par vienu no vadošajām bankām *private banking* pakalpojumu sniegšanā Baltijas valstīs;
- (b) attīstīt klientu pieprasītu kvalitatīvu pakalpojumu klāstu, kuru izmantos turīgie klienti no Krievijas un citām NVS valstīm, Latvijas un citām Eiropas valstīm;
- (c) izveidot lojālu klientu bāzi un audzēt biznesa apjomus, lai sasniegtu stratēģijā paredzētos darbības rādītājus.


5. Koncerna sastāvs

Banka konsolidācijas grupā iekļauj tai piederošu meitas sabiedrību:

Nosaukums, reģistrācijas numurs	Reģistrācijas vietas kods un adrese	Darbības veids	Daļa pamatkapitālā (%)	Balsstiesību daļa komercsabiedrībā (%)
„M2M Asset Management” IPAS 40103362872	LV, Antonijas iela 3-1, Rīga LV-1010, Latvija	Ieguldījumu pārvaldes sabiedrība	100	100

6.Koncerna struktūra



 - Bankas meitas komercsabiedrība

II KONCERNA UN BANKAS FINANŠU STĀVOKLIS UN DARBĪBAS REZULTĀTI

1. Pārskats par finanšu stāvokli 2016. gada 31. decembrī un 2015. gada 31. decembrī

(‘000 EUR)

Pozīcijas nosaukums	31.12.2016. Koncerns (nerevidētie dati)	31.12.2016. Banka (nerevidētie dati)	31.12.2015. Koncerns (revidētie dati)*	31.12.2015. Banka (revidētie dati)*
Aktīvi				
Kase un prasības uz pieprasījumu pret centrālajām bankām	18 195	18 195	23 322	23 322
Prasības uz pieprasījumu pret kredītiestādēm	28 552	28 382	52 431	52 094
Tirdzniecības nolūkā turēti finanšu aktīvi	526	526	1 141	1 141
Klasificēti kā patiesajā vērtībā novērtētie finanšu aktīvi ar atspoguļojumu peļņas vai zaudējumu aprēķinā	2 361	2 361	4 432	4 432
Pārdošanai pieejami finanšu aktīvi	24 741	24 741	32 794	32 794
Kredīti un debitoru parādi, t.sk.:	75 340	75 340	91 934	91 934
▪ Kredītiestādēs izvietotie īstermiņa noguldījumi	13 938	13 938	41 703	41 703
▪ Citi finanšu institūcijās izvietotie noguldījumi	1 857	1 857	1 748	1 748
▪ Uzņēmumiem un privātpersonām izsniegtie aizdevumi	59 545	59 545	48 483	48 483
Līdz termiņa beigām turēti ieguldījumi	18 843	18 843	26 455	26 455
Pret procentu risku ierobežotās portfeļa daļas patiesās vērtības izmaiņas	-	-	-	-
Uzkrātie ienākumi un nākamo periodu izdevumi	298	266	257	220
Pamatlīdzekļi	2 167	2 164	2 350	2 344
Ieguldījumu īpašums	-	-	-	-
Nemateriālie aktīvi	1 135	346	1 179	391
Ieguldījumi radniecīgo un asociēto uzņēmumu pamatkapitālā	-	1 874	-	1 874
Nodokļu aktīvi	2 757	2 670	1 219	1 127
Pārējie aktīvi	1 508	1 487	441	415
Pārdošanai paredzētie aktīvi	544	544	-	-
Kopā aktīvi	176 967	177 739	237 955	238 543
Saistības				
Saistības pret centrālajām bankām	12 500	12 500	10 001	10 001
Saistības uz pieprasījumu pret kredītiestādēm	37	37	-	-
Tirdzniecības nolūkā turētas finanšu saistības	-	-	-	-
Klasificētas kā patiesajā vērtībā novērtētās finanšu saistības ar atspoguļojumu peļņas vai zaudējumu aprēķinā	1 522	1 522	653	653
Amortizētajā iegādes vērtībā vērtētās finanšu saistības	140 680	141 878	211 184	212 181
Finanšu aktīvu nodošanas rezultātā radušās finanšu saistības	-	-	-	-
Pret procentu risku ierobežotās portfeļa daļas patiesās vērtības izmaiņa	-	-	-	-
Uzkrātie izdevumi un nākamo periodu ienākumi	1 104	1 079	848	822
Uzkrājumi	-	-	-	-
Nodokļu saistības	23	22	-	-
Pārējās saistības	762	763	65	58
Kopā saistības	156 628	157 801	222 751	223 715
Kopā kapitāls un rezerves	20 339	19 938	15 204	14 828
Kopā kapitāls un rezerves un saistības	176 967	177 739	237 955	238 543
Aktīvi pārvaldīšanā	161 090	101 273	181 149	126 129
Ārpusbilances posteņi	9 804	9 804	10 671	10 671
Iespējamās saistības	2 846	2 846	3 521	3 521
Ārpusbilances saistības pret klientiem	6 958	6 958	7 150	7 150
Vērtspapīri turēšanā	164 792	164 792	148 345	148 345

* Revidents: KPMG Baltics SIA

Pārskatā iekļautā informācija sagatavota saskaņā ar Finanšu un kapitāla tirgus komisijas noteikumiem Nr. 145 „Kreditēstāžu publisko ceturkšņa pārskatu sagatavošanas normatīvie noteikumi”.

2. Ienākumu pārskats par 12 mēnešu periodu, kas noslēdzās 2016. un 2015. gada 31. decembrī

(‘000 EUR)

Pozīcijas nosaukums	31.12.2016. Koncerns (nerevidētie dati)	31.12.2016. Banka (nerevidētie dati)	31.12.2015. Koncerns (revidētie dati)*	31.12.2015. Banka (revidētie dati)*
Procentu ienākumi	6 729	6 729	6 416	6 415
Procentu izdevumi	(3 187)	(3 199)	(1 711)	(1 727)
Dividenžu ienākumi	51	51	37	37
Komisijas naudas ienākumi	3 266	3 017	3 673	3 345
Komisijas naudas izdevumi	(501)	(501)	(1 004)	(987)
Neto realizētā peļņa/ zaudējumi no amortizētajā iegādes vērtībā vērtētajiem finanšu aktīviem un finanšu saistībām	-	-	-	-
Neto realizētā peļņa/ zaudējumi no pārdošanai pieejamajiem finanšu aktīviem	(1 246)	(1 246)	34	34
Neto peļņa/ zaudējumi no tirdzniecības nolūkā turētajiem finanšu aktīviem un finanšu saistībām	624	624	471	471
Neto peļņa/ zaudējumi no klasificētiem kā patiesajā vērtībā vērtētajiem finanšu aktīviem un finanšu saistībām ar atspoguļojumu peļņas vai zaudējumu aprēķinā	(21)	(21)	(860)	(860)
Patiesās vērtības izmaiņas riska ierobežošanas uzskaitē	-	-	-	-
Ārvalstu valūtu tirdzniecības un pārvērtēšanas peļņa/ zaudējumi	1 660	1 658	901	888
Īpašuma, iekārtu un aprīkojuma, ieguldījumu īpašuma un nemateriālo aktīvu atzišanas pārtraukšanas peļņa/ zaudējumi	-	-	-	-
Pārējie ienākumi	158	157	150	112
Pārējie izdevumi	(529)	(524)	-	-
Administratīvie izdevumi	(6 241)	(6 018)	(5 518)	(5 282)
Nolietojums	(488)	(483)	(361)	(356)
Uzkrājumu veidošanas rezultāts	(431)	(431)	(582)	(582)
Vērtības samazināšanās zaudējumi	(168)	(168)	(607)	(607)
Peļņa/ zaudējumi pirms uzņēmumu ienākuma nodokļa aprēķināšanas (+/-)	(324)	(355)	1 039	901
Uzņēmumu ienākuma nodoklis	1 495	1 500	1 106	1 127
Pārskata perioda peļņa/ zaudējumi (+/-)	1 171	1 145	2 145	2 028

3. Bankas darbības rādītāji

Pozīcijas nosaukums	31.12.2016. Koncerns (nerevidētie dati)	31.12.2016. Banka (nerevidētie dati)	31.12.2015. Koncerns (revidētie dati)*	31.12.2015. Banka (revidētie dati)*
Kapitāla atdeve (ROE)	6.47%	6.56%	15.87%	15.29%
Aktīvu atdeve (ROA)	0.55%	0.53%	1.21%	1.12%

* Revidents: KPMG Baltics SIA

4. Koncerna vērtspapīru portfeļa koncentrācijas analīze

Koncerna vērtspapīru portfeļa apjoma atspoguļojums 2016.gada 31.decembrī valstu griezumā tām valstīm, kuru pārstāvju emitēto vērtspapīru kopējā vērtība pārsniedz 10% no Koncerna pašu kapitāla. Ģeogrāfiskais sadalījums ir balstīts uz emitentu reģistrācijas valstu kredītrisku.

(‘000 EUR)

Emitenta valsts	Centrālo valdību vērtspapīri	Citu emitentu vērtspapīri	Kopā	% pret Koncerna pašu kapitālu
Zviedrija	8 488	1 013	9 501	31%
Latvija	5 644	724	6 368	21%
Lietuva	5 508	-	5 508	18%
Vācija	-	5 061	5 061	17%
Pārējās valstis	11 628	6 044	17 672	X
Kopā vērtspapīru portfelis	31 268	12 842	44 110	X

III RISKU UN KAPITĀLA PĀRVALDĪŠANA

1. Risku pārvaldīšana

Informācija par risku pārvaldīšanu sniegta Bankas mājas lapā <http://www.bankm2m.com/about-bank/in-reporting>.

Likviditātes rādītāja aprēķins

(‘000 EUR)

N.p.k.	Pozīcijas nosaukums	31.12.2016. Koncerns (nerevidētie dati)	31.12.2016. Banka (nerevidētie dati)
1.	Likvidie aktīvi (1.1.+1.2.+1.3.+1.4.)	85 052	84 883
1.1.	Kase	377	377
1.2.	Prasības pret Latvijas Banku	17 818	17 818
1.3.	Prasības pret maksāspējīgām kredītiestādēm	41 534	41 365
1.4.	Likvidie vērtspapīri	25 323	25 323
2.	Tekošās saistības (ar atlikušo termiņu līdz 30 dienām)(2.1.+2.2.+2.3.+2.4.+2.5.+2.6.)	109 043	109 175
2.1.	Saistības pret kredītiestādēm	37	37
2.2.	Noguldījumi	94 517	94 675
2.3.	Emitētie parāda vērtspapīri		
2.4.	Nauda ceļā	2 020	2 020
2.5.	Pārējās tekošās saistības	2 843	2 817
2.6.	Ārpusbilances saistības	9 626	9 626
3.	Likviditātes rādītājs (1.:2.)	78.00%	77.75%
4.	Minimālais likviditātes rādītājs	30.00%	30.00%

2. Kapitāla pietiekamība

Informācija par kapitāla pārvaldīšanu sniegta Bankas mājas lapā <http://www.bankm2m.com/about-bank/in-reporting>.

Bankas pašu kapitāls pārsniedz kapitāla kopsummu, kas nepieciešama visu Bankas darbībai piemītošo būtisko risku segšanai.

Pašu kapitāla un kapitāla pietiekamības rādītāju aprēķina kopsavilkuma pārskats

(‘000 EUR)

Nr. p. k.	Pozīcijas nosaukums	31.12.2016. Koncerns (nerevidētie dati)	31.12.2016. Banka (nerevidētie dati)
1.	Pašu kapitāls (1.1.+1.2.)*	30 405	30 917
1.1.	Pirmā līmeņa kapitāls (1.1.1.+1.1.2.)	16 985	17 497
1.1.1.	Pirmā līmeņa pamata kapitāls	16 985	17 497
1.1.2.	Pirmā līmeņa papildu kapitāls	-	-
1.2.	Otrā līmeņa kapitāls	13 420	13 420
2.	Kopējā riska darījumu vērtība (2.1.+2.2.+2.3.+2.4.+2.5.+2.6.+2.7.)	116 597	117 901
2.1.	Riska darījumu riska svērtā vērtība kredītriskam, darījumu partnera kredītriskam, atgūstamās vērtības samazinājuma riskam un neapmaksātās piegādes riskam	97 430	99 310
2.2.	Kopējā riska darījumu vērtība norēķiniem/piegādei	-	-
2.3.	Kopējā riska darījumu vērtība pozīcijas riskam, ārvalstu valūtas riskam un preču riskam	5 477	5 574
2.4.	Kopējā riska darījumu vērtība operacionālajam riskam	13 632	12 959
2.5.	Kopējā riska darījumu vērtība kredīta vērtības korekcijai	58	58
2.6.	Kopējā riska darījumu vērtība, kas saistīta ar lielajiem riska darījumiem tirdzniecības portfeli	-	-
2.7.	Citas riska darījumu vērtības	-	-
3.	Kapitāla rādītāji un kapitāla līmeņi		
3.1.	Pirmā līmeņa pamata kapitāla rādītājs (1.1.1./2.*100)	14.57%	14.84%
3.2.	Pirmā līmeņa pamata kapitāla pārpalikums (+)/ deficīts (-) (1.1.1.-2.*4.5%)	11 738	12 191
3.3.	Pirmā līmeņa kapitāla rādītājs (1.1./2.*100)	14.57%	14.84%
3.4.	Pirmā līmeņa kapitāla pārpalikums (+)/deficīts (-) (1.1.-2.*6%)	9 989	10 423
3.5.	Kopējais kapitāla rādītājs (1./2.*100)	26.08%	26.22%
3.6.	Kopējais kapitāla pārpalikums (+)/ deficīts (-) (1.-2.*8%)	21 077	21 485
4.	Kopējo kapitāla rezervju prasība (4.1.+4.2.+4.3.+4.4.+4.5.)	2.51%	2.51%
4.1.	Kapitāla saglabāšanas rezerve (%)	2.50%	2.50%
4.2.	Iestādei specifiskā precikliskā kapitāla rezerve (%)	0.01%	0.01%
4.3.	Sistēmiskā riska kapitāla rezerve (%)	-	-
4.4.	Sistēmiski nozīmīgas iestādes kapitāla rezerve (%)	-	-
4.5.	Citas sistēmiski nozīmīgas iestādes kapitāla rezerve (%)	-	-
5.	Kapitāla rādītāji, ņemot vērā korekcijas		
5.1.	Uzkrājumu vai aktīvu vērtības korekcijas apmērs, piemērojot speciālo politiku pašu kapitāla aprēķina vajadzībām	-	-
5.2.	Pirmā līmeņa pamata kapitāla rādītājs, ņemot vērā 5.1. rindā minētās korekcijas apmēru	14.57%	14.84%
5.3.	Pirmā līmeņa kapitāla rādītājs, ņemot vērā 5.1. rindā minētās korekcijas apmēru	14.57%	14.84%
5.4.	Kopējais kapitāla rādītājs, ņemot vērā 5.1. rindā minētās korekcijas apmēru	26.08%	26.22%

* Pašu kapitāls aprēķināts ņemot vērā korekciju par aplēsto paredzamo zaudējumu pārsniegumu pār saskaņā ar grāmatvedības standartu prasībām izveidotajiem uzkrājumiem



Bank M2M Europe AS
Antonijas iela 3, Rīga, LV-1010 Latvija
Tālrunis: +371 67 080 000
Fakss: +371 67 080 001
info@bankm2m.com
www.bankm2m.com