

Bank M2M Europe AS
2016. gada 3. ceturkšņa
publiskais pārskats



Rīgā, 2016. gada 29. novembrī

SATURS

I VADĪBAS ZIŅOJUMS	3
II VISPĀRĒJA INFORMĀCIJA	4
1. BANKAS AKCIONĀRI	4
2. PADOMES SASTĀVS	4
3. VALDES SASTĀVS	4
4. BANKAS STRATĒGIJA UN MĒRĶI	5
5. KONCERNA SASTĀVS	5
6. KONCERNA STRUKTŪRA	6
III KONCERNA UN BANKAS FINANŠU STĀVOKLIS UN DARBĪBAS REZULTĀTI.....	7
1. PĀRSKATS PAR FINANŠU STĀVOKLI 2016. GADA 30. SEPTEMBRĪ UN 2015. GADA 31. DECEMBRĪ.....	7
2. IENĀKUMU PĀRSKATS PAR 9 MĒNEŠU PERIODU, KAS NOSLĒDZĀS 2016. UN 2015. GADA 30. SEPTEMBRĪ	8
3. BANKAS DARBĪBAS RĀDĪTĀJI	8
4. KONCERNA VĒRTSPAPĪRU PORTFEĻA KONCENTRĀCIJAS ANALĪZE.....	9
IV RISKU UN KAPITĀLA PĀRVALDĪŠANA.....	9
1. RISKU PĀRVALDĪŠANA	9
2. KAPITĀLA PIETIEKAMĪBA	10

I VADĪBAS ZIŅOJUMS

Pasaules finanšu tirgos trešajā ceturksnī būtiski notikumi nebija vērojami. Gaidot ASV prezidenta vēlēšanu un Itālijas konstitucionālā referendumā rezultātus, cenas galveno aktīvu grupām saglabājās stabilas. Tajā pašā laikā Latvijā turpinās banku sistēmas pārveide, kuras gaitā sektors kopumā samazina riskus, bet dažas bankas pārskata savu darbības modeli. Šis process neapšaubāmi veicina Latvijas banku sektora tēla uzlabošanu gan starptautisko turīgo klientu vidū, gan starptautiskajā banku sabiedrībā.

Banka sekmīgi turpina realizēt savu stratēģiju – apkalpot šauru turīgo klientu loku. 2013. gadā izvēlēta stratēģija pēdējo 3 gadu laikā ir pierādījusi savu pamatotību – bankai ir diversificēti ienākumu avoti no dažādiem produktiem, un tā uzrāda stabilu peļņu. Turklāt mēs saglabājam ļoti konservatīvu bilances struktūru, uzturot augstu likviditātes līmeni (3. ceturkšņa beigās likviditātes rādītājs bija 80%) un augstu kapitāla pietiekamības rādītāju (3. ceturkšņa beigās 22,7%). 3. ceturkšņa noslēgumā kredītportfelis bija 58 milj. eiro (27% no bankas aktīviem) un 67% no klientu noguldījumiem bija izvietoti augsta līmeņa bankās un kvalitatīvu likvidu obligāciju portfelī. Šī līdzsvarotā bilances struktūra ir pamats pārliecībai par bankas augsto drošības līmeni.

3. ceturkšņa beigās koncerns apkalpoja 400 turīgu ģimeņu, kuru kopējais aktīvu apjoms bija 510 milj. eiro. Mūsu klientu bāzes faktisko īpašnieku struktūru veido: Krievijas klienti - 66%, Latvijas klienti -15%, citu valstu klienti - 19%.

2016. gada 9 mēnešos bankas komisiju naudas ienākumi, salīdzinot ar 2015. gada 9 mēnešiem, pieauga par 24%. Komisiju naudas ienākumu pieaugums arī turpmāk būs bankas vadības galvenā prioritāte. Turklāt mēs cenšamies saglabāt tādu komisiju naudas ienākumu struktūru, kas ļauj bankai sekmīgi attīstīties pašreizējos apstākļos, kad tiek noteiktas stingrākas prasības noziedzīgi iegūtu līdzekļu legalizācijas un terorisma finansēšanas novēršanas jomā (NILLFTN). 2016. gada 9 mēnešos 61% no bankas komisiju naudas ienākumiem veidoja ieņēmumi no klientu kapitāla pārvaldīšanas un strukturēšanas un tikai 12% - no ikdienas darījumu apkalpošanas. Mēs uzskatām, ka šāda komisiju naudas ienākumu struktūra ļauj bankai turpināt sekmīgi attīstīties ilgtermiņa perspektīvā.

Mūsu kredītpolitika joprojām ir konservatīva. Kredītdarījumos mēs uzņemamies riskus tikai saistībā ar mūsu privātajiem klientiem vai mūsu apkalpoto uzņēmumu labuma guvējiem, ar saprotamu aizņemto līdzekļu izmantošanas mērķiem un kredīta dzēšanas avotiem. Turklāt visos darījumos ir likvida ķīla, kas ļauj nodrošināt kredīta atmaksu neparedzētu apstākļu gadījumā.

Banka turpina veltīt pienācīgu uzmanību reputācijas un NILLFTN jomas riskiem. Līdz 2016. gada beigām mēs plānojam pabeigt ASV auditorkompāniju Exiger LLC and Lewis Baach Kaufmann Middlemiss veikto NILLFTN procesu auditu. Mēs pastāvīgi pilnveidojam NILLFTN procesu atbilstoši aktuālajām regulatoru un nozares prasībām, realizējot NILLFTN iekšējās kontroles sistēmas uzlabošanas "ceļa karti". 2016. gada 3. ceturkšņa beigās 45% no bankā atvērtajiem klientu kontiem ir privātpersonu konti, un mēs sagaidām, ka šis rādītājs pieaugs arī turpmāk.

Mēs plānojam turpināt attīstību atbilstoši izvēlētajam biznesa modelim, piedāvājot klientiem arvien plašāku produktu klāstu ar uzsvaru uz kapitāla apkalpošanu un strukturēšanu. Mūsu prioritāte joprojām ir darījumu apjoma palielināšana ar katru klientu, lai palīdzētu kvalitatīvi risināt klienta vajadzības un veicinātu bankas komisiju naudas ienākumu pieaugumu.

Patiesā cieņā,

Roberts Idelsons

Valdes priekšsēdētājs

II VISPĀRĒJA INFORMĀCIJA

1. Bankas akcionāri

30.09.2016			
Akcionārs	Valsts	Kopsumma EUR	Līdzdalība pamatkapitālā (%)
Andrejs Vdovins	Krievija	24 161 690	75.11
SIA "DMD HOLDING"	Latvija	1 895 600	5.89
Roberts Idelsons	Latvija	1 579 970	4.91
Tatjana Rapoportā	Latvija	1 516 480	4.71
Igors Rapoportā	Latvija	1 516 480	4.71
Arsēnijs Vdovins	Krievija	1 400 490	4.36
Leonīds Kaplans (22.04.1961.)	Krievija	100 030	0.31

Pārskata perioda laikā Bankas akcionāru sastāvā notika izmaiņas.

2016. gada 1. augustā tika reģistrēta pamatkapitāla palielināšana par 100 030 EUR. Bankas apmaksātais pamatkapitāls 2016. gada 30. septembrī bija 32 170 740 EUR un to veidoja 459 582 vārda akcijas ar balsstiesībām. Katras akcijas nominālvērtība ir 70 EUR. Visas Bankas akcijas ir vārda akcijas dematerializētā formā.

Kopš 2016. gada 1. augusta Bankas akcionāru sastāvā ir jauns dalībnieks Leonīds Kaplans.

2. Padomes sastāvs

Vārds, uzvārds	Ieņemamais amats
Andrejs Vdovins	Padomes priekšsēdētājs
Peter Charles Percival Hambro	Padomes priekšsēdētāja vietnieks
Thomas Roland Evert Neckmar	Padomes loceklis

Pārskata perioda laikā Bankas padomes sastāvā nav notikušas izmaiņas.

3. Valdes sastāvs

Vārds, uzvārds	Ieņemamais amats
Roberts Idelsons	Valdes priekšsēdētājs
Tatjana Drobina	Valdes locekle
Sergejs Zaicevs	Valdes loceklis

Pārskata perioda laikā Bankas valdes sastāvā nav notikušas izmaiņas.

4. Bankas stratēģija un mērķi

Saskaņā ar Bankas padomes apstiprināto Bankas stratēģiju Banka darbojas *private banking un business banking* segmentos.

Bankas misija ir būt par privātbanku, kas sniedz pilnu pakalpojumu klāstu, vērstu uz turīgu klientu kapitāla pārvaldīšanu, to privāto un uzņēmējdarbības ikdienas operāciju apkalpošanu.

Bankas galvenie mērķi ir:

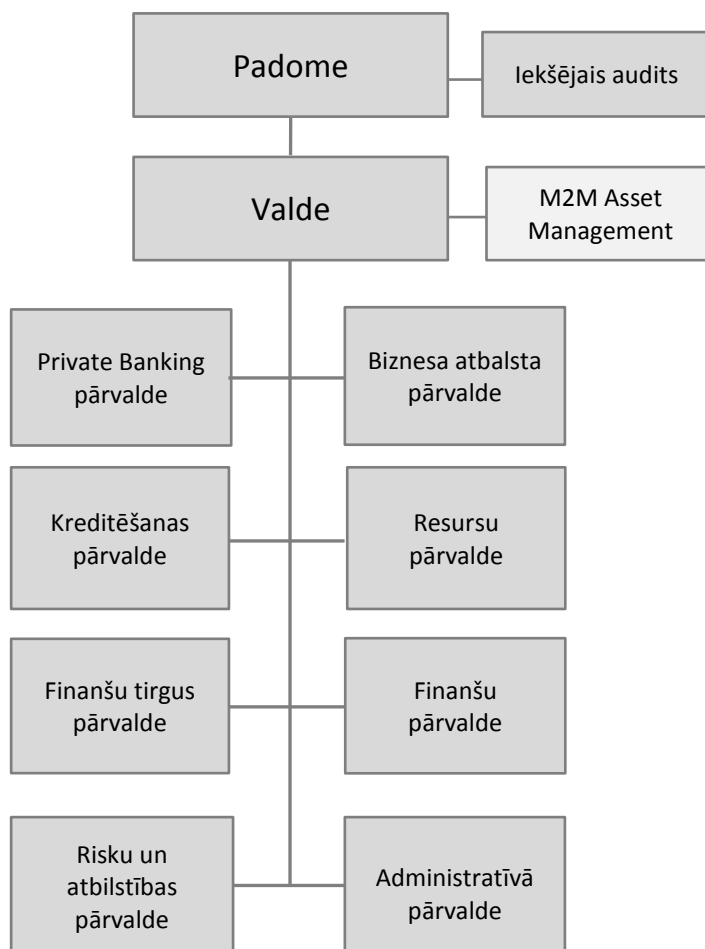
- (a) kļūt par vienu no vadošajām bankām *private banking* pakalpojumu sniegšanā Baltijas valstīs;
- (b) attīstīt klientu pieprasītu kvalitatīvu pakalpojumu klāstu, kuru izmantos turīgie klienti no Krievijas un citām NVS valstīm, Latvijas un citām Eiropas valstīm;
- (c) izveidot lojālu klientu bāzi un audzēt biznesa apjomus, lai sasniegtu stratēģijā paredzētos darbības rādītājus.


5. Koncerna sastāvs

Banka konsolidācijas grupā iekļauj tai piederošu meitas sabiedrību:

Nosaukums, reģistrācijas numurs	Reģistrācijas vietas kods un adrese	Darbības veids	Daļa pamatkapitālā (%)	Balsstiesību daļa komercsabiedrībā (%)
„M2M Asset Management” IPAS 40103362872	LV, Antonijas iela 3-1, Rīga LV-1010, Latvija	leguldījumu pārvaldes sabiedrība	100	100

6.Koncerna struktūra



 - Bankas meitas komercsabiedrība

III KONCERNA UN BANKAS FINANŠU STĀVOKLIS UN DARBĪBAS REZULTĀTI

1. Pārskats par finanšu stāvokli 2016. gada 30. septembrī un 2015. gada 31. decembrī

(‘000 EUR)

Pozīcijas nosaukums	30.09.2016. Koncerns (nerevidētie dati)	30.09.2016. Banka (nerevidētie dati)	31.12.2015. Koncerns (revidētie dati)*	31.12.2015. Banka (revidētie datī)*
Aktīvi				
Kase un prasības uz pieprasījumu pret centrālajām bankām	1 260	1 260	23 322	23 322
Prasības uz pieprasījumu pret kredītiestādēm	26 480	26 270	52 431	52 094
Tirdzniecības nolūkā turēti finanšu aktīvi	741	741	1 141	1 141
Klasificēti kā patiesajā vērtībā novērtētie finanšu aktīvi ar atspoguļojumu peļņas vai zaudējumu aprēķinā	1 835	1 835	4 432	4 432
Pārdošanai pieejami finanšu aktīvi	39 655	39 655	32 794	32 794
Kredīti un debitoru parādi, t.sk.:	117 104	117 104	91 934	91 934
▪ Kredītiestādēs izvietotie īstermiņa noguldījumi	55 645	55 645	41 703	41 703
▪ Citi finanšu institūcijās izvietotie noguldījumi	3 197	3 197	1 748	1 748
▪ Uzņēmumiem un privātpersonām izsniegtie aizdevumi	58 262	58 262	48 483	48 483
Līdz termiņa beigām turēti ieguldījumi	18 220	18 220	26 455	26 455
Pret procentu risku ierobežotās portfeļa daļas patiesās vērtības izmaiņas	-	-	-	-
Uzkrātie ienākumi un nākamo periodu izdevumi	590	590	257	220
Pamatlīdzekļi	2 210	2 208	2 350	2 344
Ieguldījumu īpašums	-	-	-	-
Nemateriālie aktīvi	1 125	337	1 179	391
Ieguldījumi radniecīgo un asociēto uzņēmumu pamatkapitālā	-	1 874	-	1 874
Nodokļu aktīvi	1 248	1 156	1 219	1 127
Pārējie aktīvi	2 237	2 218	441	415
Pārdošanai paredzētie aktīvi	544	544	-	-
Kopā aktīvi	213 249	214 012	237 955	238 543
Saistības				
Saistības pret centrālajām bankām	-	-	10 001	10 001
Saistības uz pieprasījumu pret kredītiestādēm	12	12	-	-
Tirdzniecības nolūkā turētas finanšu saistības	-	-	-	-
Klasificētas kā patiesajā vērtībā novērtētās finanšu saistības ar atspoguļojumu peļņas vai zaudējumu aprēķinā	875	875	653	653
Amortizētajā iegādes vērtībā vērtētās finanšu saistības	189 337	190 489	211 184	212 181
Finanšu aktīvu nodošanas rezultātā radušās finanšu saistības	-	-	-	-
Pret procentu risku ierobežotās portfeļa daļas patiesās vērtības izmaiņa	-	-	-	-
Uzkrātie izdevumi un nākamo periodu ienākumi	1 435	1 413	848	822
Uzkrājumi	-	-	-	-
Nodokļu saistības	3	2	-	-
Pārējās saistības	2 482	2 480	65	58
Kopā saistības	194 144	195 271	222 751	223 715
Kopā kapitāls un rezerves	19 105	18 741	15 204	14 828
Kopā kapitāls un rezerves un saistības	213 249	214 012	237 955	238 543
Aktīvi pārvaldīšanā	167 249	110 523	181 149	126 129
Ārpusbilances posteņi	13 271	13 271	10 671	10 671
Iespējamās saistības	2 688	2 688	3 521	3 521
Ārpusbilances saistības pret klientiem	10 583	10 583	7 150	7 150
Vērtspapīri turēšanā	153 283	153 283	148 345	148 345

* Revidents: KPMG Baltics SIA

Pārskatā iekļautā informācija sagatavota saskaņā ar Finanšu un kapitāla tirgus komisijas noteikumiem Nr. 145 „Kreditēstāžu publisko ceturkšņa pārskatu sagatavošanas normatīvie noteikumi”.

2. Ienākumu pārskats par 9 mēnešu periodu, kas noslēdzās 2016. un 2015. gada 30. septembrī

(‘000 EUR)

Pozīcijas nosaukums	30.09.2016. Koncerns (nerevidētie dati)	30.09.2016. Banka (nerevidētie dati)	30.09.2015. Koncerns (nerevidētie dati)	30.09.2015. Banka (nerevidētie dati)
Procentu ienākumi	5 130	5 130	4 613	4 612
Procentu izdevumi	(2 683)	(2 691)	(1 089)	(1 101)
Dividenžu ienākumi	46	46	33	33
Komisijas naudas ienākumi	2 432	2 270	2 101	1 824
Komisijas naudas izdevumi	(525)	(525)	(737)	(719)
Neto realizētā peļņa/ zaudējumi no amortizētajā iegādes vērtībā vērtētajiem finanšu aktīviem un finanšu saistībām	-	-	-	-
Neto realizētā peļņa/ zaudējumi no pārdošanai pieejamajiem finanšu aktīviem	(79)	(79)	109	109
Neto peļņa/ zaudējumi no tirdzniecības nolūkā turētajiem finanšu aktīviem un finanšu saistībām	765	765	226	226
Neto peļņa/ zaudējumi no klasificētiem kā patiesajā vērtībā vērtētajiem finanšu aktīviem un finanšu saistībām ar atspoguļojumu peļņas vai zaudējumu aprēķinā	191	191	3	3
Patiesās vērtības izmaiņas riska ierobežošanas uzskaitē	-	-	-	-
Ārvalstu valūtu tirdzniecības un pārvērtēšanas peļņa/ zaudējumi	1 198	1 204	497	489
Īpašuma, iekārtu un aprīkojuma, ieguldījumu īpašuma un nemateriālo aktīvu atzišanas pārtraukšanas peļņa/ zaudējumi	-	-	-	-
Pārējie ienākumi	91	89	48	46
Pārējie izdevumi	(328)	(321)	(238)	(234)
Administratīvie izdevumi	(4 619)	(4 451)	(3 761)	(3 603)
Nolietojums	(366)	(364)	(245)	(240)
Uzkrājumu veidošanas rezultāts	(48)	(48)	(141)	(141)
Vērtības samazināšanās apvērse	14	14	32	32
Peļņa/ zaudējumi pirms uzņēmumu ienākuma nodokļa aprēķināšanas (+/-)	1 219	1 230	1 451	1 336
Uzņēmumu ienākuma nodoklis	(71)	(71)	(62)	(44)
Pārskata perioda peļņa/ zaudējumi (+/-)	1 148	1 159	1 389	1 292

3. Bankas darbības rādītāji

Pozīcijas nosaukums	30.09.2016. Koncerns (nerevidētie dati)	30.09.2016. Banka (nerevidētie dati)	30.09.2015. Koncerns (nerevidētie dati)	30.09.2015. Banka (nerevidētie dati)
Kapitāla atdeve (ROE)	8.72%	9.10%	14.15%	13.17%
Aktīvu atdeve (ROA)	0.69%	0.69%	1.14%	1.02%

4. Koncerna vērtspapīru portfeļa koncentrācijas analīze

Koncerna vērtspapīru portfeļa apjoma atspoguļojums 2016. gada 30. septembrī valstu griezumā tām valstīm, kuru pārstāvju emitēto vērtspapīru kopējā vērtība pārsniedz 10% no Koncerna pašu kapitāla. Ģeogrāfiskais sadalījums ir balstīts uz emitentu reģistrācijas valstu kredītrisku.

(‘000 EUR)

Emitenta valsts	Centrālo valdību vērtspapīri	Citu emitentu vērtspapīri	Kopā	% pret Koncerna pašu kapitālu
Zviedrija	9 887	1 013	10 900	36%
Latvija	6 608	1 320	7 928	26%
Lietuva	5 273	-	5 273	17%
Vācija	-	4 997	4 997	16%
Amerikas Savienotās Valstis	4 487	-	4 487	15%
Lielbritānija	4 013	-	4 013	13%
Bulgārija	1 761	1 362	3 123	10%
Pārējās valstis	10 853	7 042	17 895	X
Kopā vērtspapīru portfelis	42 882	15 734	58 616	X

IV RISKU UN KAPITĀLA PĀRVALDĪŠANA

1. Risku pārvaldīšana

Informācija par risku pārvaldīšanu sniegta Bankas mājas lapā <http://www.bankm2m.com/about-bank/in-reporting>.

Likviditātes rādītāja aprēķins

(‘000 EUR)

N.p.k.	Pozīcijas nosaukums	30.09.2016. Koncerns (nerevidētie dati)	30.09.2016. Banka (nerevidētie dati)
1.	Likvidie aktīvi (1.1.+1.2.+1.3.+1.4.)	123 918	123 708
1.1.	Kase	369	369
1.2.	Prasības pret Latvijas Banku	891	891
1.3.	Prasības pret maksāspējīgām kredītiestādēm	72 177	71 967
1.4.	Likvidie vērtspapīri	50 481	50 481
2.	Tekošās saistības (ar atlikušo termiņu līdz 30 dienām)(2.1.+2.2.+2.3.+2.4.+2.5.+2.6.)	154 674	155 213
2.1.	Saistības pret kredītiestādēm	12	12
2.2.	Noguldījumi	135 288	135 853
2.3.	Emitētie parāda vērtspapīri	-	-
2.4.	Nauda ceļā	1 618	1 618
2.5.	Pārējās tekošās saistības	4 652	4 626
2.6.	Ārpusbilances saistības	13 104	13 104
3.	Likviditātes rādītājs (1.:2.)	80.12%	79.70%
4.	Minimālais likviditātes rādītājs	30.00%	30.00%

2. Kapitāla pietiekamība

Informācija par kapitāla pārvaldīšanu sniegta Bankas mājas lapā <http://www.bankm2m.com/about-bank/in-reporting>.

Bankas pašu kapitāls pārsniedz kapitāla kopsummu, kas nepieciešama visu Bankas darbībai piemītošo būtisko risku segšanai.

Pašu kapitāla un kapitāla pietiekamības rādītāju aprēķina kopsavilkuma pārskats

(‘000 EUR)

Nr. p. k.	Pozīcijas nosaukums	30.09.2016. Koncerns (nerevidētie dati)	30.09.2016. Banka (nerevidētie dati)
1.	Pašu kapitāls (1.1.+1.2.)*	30 404	30 815
1.1.	Pirmā līmeņa kapitāls (1.1.1.+1.1.2.)	15 613	16 024
1.1.1.	Pirmā līmeņa pamata kapitāls	15 613	16 024
1.1.2.	Pirmā līmeņa papildu kapitāls	-	-
1.2.	Otrā līmeņa kapitāls	14 791	14 791
2.	Kopējā riska darījumu vērtība (2.1.+2.2.+2.3.+2.4.+2.5.+2.6.+2.7.)	134 483	135 491
2.1.	Riska darījumu riska svērtā vērtība kredīriskam, darījumu partnera kredīriskam, atgūstamās vērtības samazinājuma riskam un neapmaksātās piegādes riskam	115 930	117 510
2.2.	Kopējā riska darījumu vērtība norēķiniem/piegādei	-	-
2.3.	Kopējā riska darījumu vērtība pozīcijas riskam, ārvalstu valūtas riskam un preču riskam	9 243	9 223
2.4.	Kopējā riska darījumu vērtība operacionālajam riskam	8 327	7 775
2.5.	Kopējā riska darījumu vērtība kredīta vērtības korekcijai	983	983
2.6.	Kopējā riska darījumu vērtība, kas saistīta ar lielajiem riska darījumiem tirdzniecības portfeli	-	-
2.7.	Citas riska darījumu vērtības	-	-
3.	Kapitāla rādītāji un kapitāla līmeņi		
3.1.	Pirmā līmeņa pamata kapitāla rādītājs (1.1.1./2.*100)	11.61%	11.83%
3.2.	Pirmā līmeņa pamata kapitāla pārpalikums (+)/ deficīts (-) (1.1.1.-2.*4.5%)	9 561	9 927
3.3.	Pirmā līmeņa kapitāla rādītājs (1.1./2.*100)	11.61%	11.83%
3.4.	Pirmā līmeņa kapitāla pārpalikums (+)/deficīts (-) (1.1.-2.*6%)	7 544	7 895
3.5.	Kopējais kapitāla rādītājs (1./2.*100)	22.61%	22.74%
3.6.	Kopējais kapitāla pārpalikums (+)/ deficīts (-) (1.-2.*8%)	19 645	19 976
4.	Kopējo kapitāla rezervju prasība (4.1.+4.2.+4.3.+4.4.+4.5.)	2.53%	2.53%
4.1.	Kapitāla saglabāšanas rezerve (%)	2.50%	2.50%
4.2.	Iestādei specifiskā precīkliskā kapitāla rezerve (%)	0.03%	0.03%
4.3.	Sistēmiskā riska kapitāla rezerve (%)	-	-
4.4.	Sistēmiski nozīmīgas iestādes kapitāla rezerve (%)	-	-
4.5.	Citas sistēmiski nozīmīgas iestādes kapitāla rezerve (%)	-	-
5.	Kapitāla rādītāji, ņemot vērā korekcijas		
5.1.	Uzkrājumu vai aktīvu vērtības korekcijas apmērs, piemērojot speciālo politiku pašu kapitāla aprēķina vajadzībām	-	-
5.2.	Pirmā līmeņa pamata kapitāla rādītājs, ņemot vērā 5.1. rindā minētās korekcijas apmēru	11.61%	11.83%
5.3.	Pirmā līmeņa kapitāla rādītājs, ņemot vērā 5.1. rindā minētās korekcijas apmēru	11.61%	11.83%
5.4.	Kopējais kapitāla rādītājs, ņemot vērā 5.1. rindā minētās korekcijas apmēru	22.61%	22.74%

*Pašu kapitāls aprēķināts ņemot vērā korekciju par aplēsto paredzamo zaudējumu pārsniegumu pār saskaņā ar grāmatvedības standartu prasībām izveidotajiem uzkrājumiem.



**Bank M2M Europe AS
Antonijas iela 3, Rīga, LV-1010 Latvija
Tālrunis: +371 67 080 000
Fakss: +371 67 080 001
info@bankm2m.com
www.bankm2m.com**