

Bank M2M Europe AS
2016. gada 2. ceturkšņa
publiskais pārskats



Rīgā, 2016. gada 30.augustā

SATURS

I VADĪBAS ZIŅOJUMS.....	3
II VISPĀRĒJA INFORMĀCIJA	4
1. BANKAS AKCIONĀRI	4
2. PADOMES SASTĀVS	4
3. VALDES SASTĀVS	4
4. BANKAS STRATĒGIJA UN MĒRĶI	5
5. KONCERNA SASTĀVS	5
6. KONCERNA STRUKTŪRA	6
III KONCERNA UN BANKAS FINANŠU STĀVOKLIS UN DARBĪBAS REZULTĀTI	7
1. PĀRSKATS PAR FINANŠU STĀVOKLI 2016.GADA 30.JŪNIJĀ UN 2015.GADA 31.DECEMBRĪ.....	7
2. IENĀKUMU PĀRSKATS PAR 6 MĒNEŠU PERIODU, KAS NOSLĒDZĀS 2016. UN 2015. GADA 30.JŪNIJĀ.....	8
3. BANKAS DARBĪBAS RĀDĪTĀJI	8
4. KONCERNA VĒRTSPAPĪRU PORTEĢĻA KONCENTRĀCIJAS ANALĪZE.....	9
IV RISKU UN KAPITĀLA PĀRVALDĪŠANA.....	9
1.RISKU PĀRVALDĪŠANA	9
2.KAPITĀLA PIETIEKAMĪBA	10

I VADĪBAS ZIŅOJUMS

Situācija pasaulē 2016. gada otrajā ceturksnī nav būtiski mainījies. Lai gan Apvienotās Karalistes referenduma iznākums, kurā vairākums nobalsoja par izstāšanos no ES, bija negaidīts pārsteigums tirgus dalībniekiem, tas izraisīja tikai īslaicīgu tirgus nestabilitāti. Tai sekoja globālo akciju indeksu un fiksētā ienesīguma vērtspapīru cenu atgūšanās, ko sekmēja pasaules vadošo centrālo banku atkārtotie solījumi nepieciešamības gadījumā nodrošināt jaunus monetārās veicināšanas pasākumus.

Referenduma rezultāta ietekmi uz Apvienoto Karalisti un Eiropu kopumā, protams, vēl jāvērtē, taču mēs neuzskatām, ka tas būtiski ietekmēs bankas darbību vai mūsu klientus, kas dzīvo Apvienotajā Karalistē.

Pašlaik banka apkalpo vairāk nekā 400 turīgu ģimeņu, un mēs aizvien vairāk koncentrējamies uz produktu klāsta paplašināšanu un esošo klientu līdzekļu lielāka apjoma apkalpošanu, nevis uz klientu bāzes paplašināšanu. Mēs vēlamies saglabāt savu ekskluzīvo statusu, veltot īpašu uzmanību katra klienta individuālo vajadzību apmierināšanai. Uzskatām, ka šī pieeja ir būtisks mūsu stratēģijas aspekts un galvenā konkurētspējas priekšrocība.

Atbilstoši 2016. gada otrā ceturkšņa plāniem banka vēlreiz palielināja kapitālu, piesaistot starptautisku uzņēmēju grupas ieguldījumu. Šis plānotais kapitāla pieaugums nostiprina kapitāla bāzi un sniedz atbalstu turpmākai bankas bilances izaugsmei. Lai arī mēs vairāk koncentrējamies uz investīciju pārvaldīšanu, konsultāciju un citu ārpusbilances darījumu attīstību nevis uz klientu noguldījumu piesaistīšanu, uzskatām, ka pakāpenisks bankas kapitāla pieaugums ir nepieciešams, lai palielinātu biznesa apjomus.

Banka turpina pasākumus, kas saistīti ar atbilstības procedūru pilnveidošanu, pievēršot īpašu uzmanību noziedzīgi iegūtu līdzekļu legalizācijas un terorisma finansēšanas novēršanas („NILL/TF novēršana”) jautājumu risināšanai. Mūsdienu banku sistēmā šie jautājumi ir kļuvuši ārkārtīgi nozīmīgi. Starptautiskie standarti un noteikumi pastāvīgi attīstās, un mēs ieguldām savu darbu un resursus, lai izpildītu pieaugošās prasības. Mēs turpināsim komunikāciju un skaidrosim saviem klientiem jaunumus šajā jomā.

Banka saglabā konservatīvu bilances profilu – kapitāla pietiekamības rādītājs palicis gandrīz nemainīgs, salīdzinot ar pirmo ceturksni, saglabājoties 23% līmenī, likviditātes rādītājs ir nedaudz pieaudzis - no 90% līdz 93% ceturkšņa beigās.

Bankas rentabilitātes rādītāji ir bijuši stabili vairākus ceturkšņus pēc kārtas, nodrošinot pašu kapitāla atdevi virs 10%.

Roberts Idelsons

Valdes priekšsēdētājs

II VISPĀRĒJA INFORMĀCIJA

1. Bankas akcionāri

30.06.2016			
Akcionārs	Valsts	Kopsumma EUR	Līdzdalība pamatkapitālā (%)
Andrejs Vdovins	Krievija	24 161 690	75.34
SIA "DMD HOLDING"	Latvija	1 895 600	5.91
Roberts Idelsons	Latvija	1 579 970	4.93
Tatjana Rapoportā	Latvija	1 516 480	4.73
Igors Rapoportā	Latvija	1 516 480	4.73
Arsēnijs Vdovins	Krievija	1 400 490	4.36

Pārskata perioda laikā Bankas akcionāru sastāvā notika izmaiņas.

2016.gada 29.jūnijā tika reģistrēta pamatkapitāla palielināšana par 1 249 990 EUR. Bankas apmaksātais pamatkapitāls 2016.gada 30.jūnijā ir 32 070 710 EUR un to veido 458 153 vārda akcijas ar balsstiesībām. Katras akcijas nominālvērtība ir 70 EUR. Visas Bankas akcijas ir vārda akcijas dematerializētā formā.

Kopš 2016.gada 29.jūnija Bankas akcionāru sastāvā ir jauns dalībnieks, privātu investoru grupa SIA “DMD Holdings”.

2. Padomes sastāvs

Vārds, uzvārds	Ieņemamais amats
Andrejs Vdovins	Padomes priekšsēdētājs
Peter Charles Percival Hambro	Padomes priekšsēdētāja vietnieks
Thomas Roland Evert Neckmar	Padomes loceklis

Pārskata perioda laikā bankas padomes sastāvā nav notikušas izmaiņas.

3. Valdes sastāvs

Vārds, uzvārds	Ieņemamais amats
Roberts Idelsons	Valdes priekšsēdētājs
Tatjana Drobina	Valdes locekle
Sergejs Zaicevs	Valdes loceklis

Pārskata perioda laikā bankas valdes sastāvā nav notikušas izmaiņas.

4. Bankas stratēģija un mērķi

Saskaņā ar Bankas padomes apstiprināto Bankas stratēģiju Banka darbojas *private banking un business banking* segmentos.

Bankas misija ir būt par privātbanku, kas sniedz pilnu pakalpojumu klāstu, vērstu uz turīgu klientu kapitāla pārvaldīšanu, to privāto un uzņēmējdarbības ikdienas operāciju apkalpošanu.

Bankas galvenie mērķi ir:

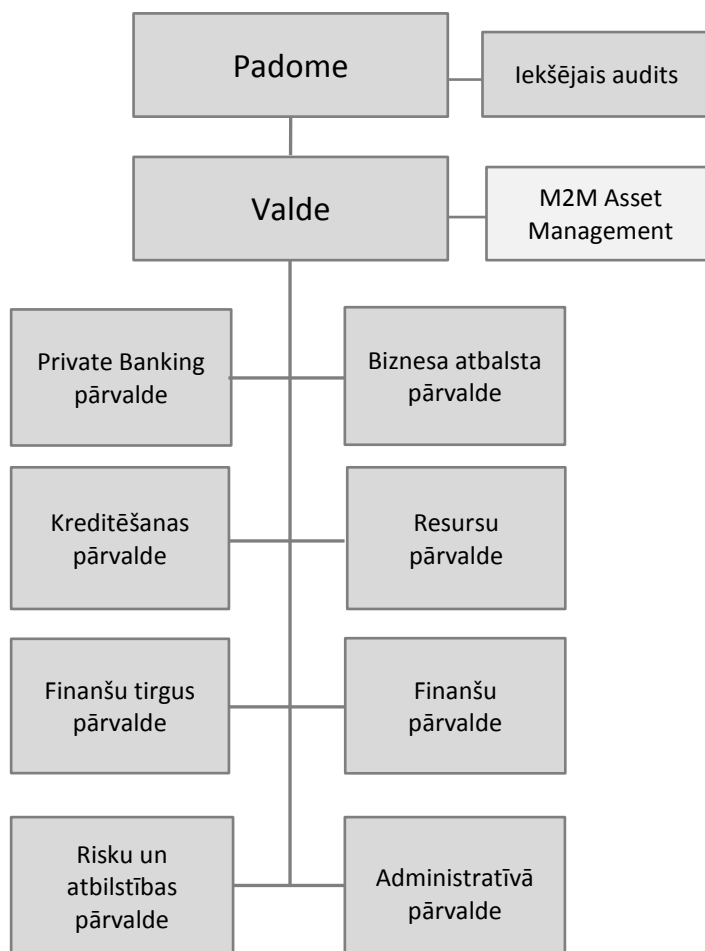
- (a) kļūt par vienu no vadošajām bankām *private banking* pakalpojumu sniegšanā Baltijas valstīs;
- (b) attīstīt klientu pieprasītu kvalitatīvu pakalpojumu klāstu, kuru izmantos turīgie klienti no Krievijas un citām NVS valstīm, Latvijas un citām Eiropas valstīm;
- (c) izveidot lojālu klientu bāzi un audzēt biznesa apjomus, lai sasniegtu stratēģijā paredzētos darbības rādītājus.


5. Koncerna sastāvs

Banka konsolidācijas grupā iekļauj tai piederošu meitas sabiedrību:

Nosaukums, reģistrācijas numurs	Reģistrācijas vietas kods un adrese	Darbības veids	Daļa pamatkapitālā (%)	Balsstiesību daļa komercsabiedrībā (%)
„M2M Asset Management” IPAS 40103362872	LV, Antonijas iela 3-1, Rīga LV-1010, Latvija	leguldījumu pārvaldes sabiedrība	100	100

6.Koncerna struktūra



 - Bankas meitas komercsabiedrība

III KONCERNA UN BANKAS FINANŠU STĀVOKLIS UN DARBĪBAS REZULTĀTI

1. Pārskats par finanšu stāvokli 2016. gada 30. jūnijā un 2015. gada 31. decembrī

(‘000 EUR)

Pozīcijas nosaukums	30.06.2016. Koncerns (nerevidētie dati)	30.06.2016. Banka (nerevidētie dati)	31.12.2015. Koncerns (revidētie dati)*	31.12.2015. Banka (revidētie datī)*
Aktīvi				
Kase un prasības uz pieprasījumu pret centrālajām bankām	4 084	4 084	23 322	23 322
Prasības uz pieprasījumu pret kredītiestādēm	42 037	41 787	52 431	52 094
Tirdzniecības nolūkā turēti finanšu aktīvi	1 115	1 115	1 141	1 141
Klasificēti kā patiesajā vērtībā novērtētie finanšu aktīvi ar atspoguļojumu peļņas vai zaudējumu aprēķinā	3 420	3 420	4 432	4 432
Pārdošanai pieejami finanšu aktīvi	48 407	48 407	32 794	32 794
Kredīti un debitoru parādi, t.sk.:	90 328	90 328	91 934	91 934
▪ Kredītiestādēs izvietotie īstermiņa noguldījumi	25 018	25 018	41 703	41 703
▪ Citi finanšu institūcijās izvietotie noguldījumi	3 901	3 901	1 748	1 748
▪ Uzņēmumiem un privātpersonām izsniegtie aizdevumi	61 409	61 409	48 483	48 483
Līdz termiņa beigām turēti ieguldījumi	18 301	18 301	26 455	26 455
Pret procentu risku ierobežotās portfeļa daļas patiesās vērtības izmaiņas	-	-	-	-
Uzkrātie ienākumi un nākamo periodu izdevumi	476	475	257	220
Pamatlīdzekļi	2 284	2 281	2 350	2 344
Ieguldījumu īpašums	-	-	-	-
Nemateriālie aktīvi	1 129	341	1 179	391
Ieguldījumi radniecīgo un asociēto uzņēmumu pamatkapitālā	-	1 874	-	1 874
Nodokļu aktīvi	1 243	1 151	1 219	1 127
Pārējie aktīvi	3 094	3 075	441	415
Pārdošanai paredzētie aktīvi	544	544	-	-
Kopā aktīvi	216 462	217 183	237 955	238 543
Saistības				
Saistības pret centrālajām bankām	-	-	10 001	10 001
Saistības uz pieprasījumu pret kredītiestādēm	-	-	-	-
Tirdzniecības nolūkā turētas finanšu saistības	-	-	-	-
Klasificētas kā patiesajā vērtībā novērtētās finanšu saistības ar atspoguļojumu peļņas vai zaudējumu aprēķinā	3 777	3 777	653	653
Amortizētajā iegādes vērtībā vērtētās finanšu saistības	191 273	192 388	211 184	212 181
Finanšu aktīvu nodošanas rezultātā radušās finanšu saistības	-	-	-	-
Pret procentu risku ierobežotās portfeļa daļas patiesās vērtības izmaiņa	-	-	-	-
Uzkrātie izdevumi un nākamo periodu ienākumi	949	923	848	822
Uzkrājumi	-	-	-	-
Nodokļu saistības	10	9	-	-
Pārējās saistības	1 886	1 883	65	58
Kopā saistības	197 895	198 980	222 751	223 715
Kopā kapitāls un rezerves	18 567	18 203	15 204	14 828
Kopā kapitāls un rezerves un saistības	216 462	217 183	237 955	238 543
Aktīvi pārvaldīšanā	166 295	110 292	181 149	126 129
Ārpusbilances posteņi	8 528	8 528	10 671	10 671
Iespējamās saistības	2 702	2 702	3 521	3 521
Ārpusbilances saistības pret klientiem	5 826	5 826	7 150	7 150
Vērtspapīri turēšanā	147 766	147 766	148 345	148 5

* Revidents: KPMG Baltics SIA

2. Ienākumu pārskats par 6 mēnešu periodu, kas noslēdzās 2016. un 2015. gada 30. jūnijā

(‘000 EUR)

Pozīcijas nosaukums	30.06.2016. Koncerns (nerevidētie dati)	30.06.2016. Banka (nerevidētie dati)	30.06.2015. Koncerns (nerevidētie dati)	30.06.2015. Banka (nerevidētie dati)
Procentu ienākumi	3 446	3 446	2 654	2 654
Procentu izdevumi	(1 809)	(1 814)	(655)	(663)
Dividenžu ienākumi	35	35	32	32
Komisijas naudas ienākumi	1 656	1 549	1 515	1 313
Komisijas naudas izdevumi	(301)	(301)	(466)	(453)
Neto realizētā peļņa/ zaudējumi no amortizētajā iegādes vērtībā vērtētajiem finanšu aktīviem un finanšu saistībām	-	-	-	-
Neto realizētā peļņa/ zaudējumi no pārdošanai pieejamajiem finanšu aktīviem	(172)	(172)	88	88
Neto peļņa/ zaudējumi no tirdzniecības nolūkā turētajiem finanšu aktīviem un finanšu saistībām	597	597	875	876
Neto peļņa/ zaudējumi no klasificētiem kā patiesajā vērtībā vērtētajiem finanšu aktīviem un finanšu saistībām ar atspoguļojumu peļņas vai zaudējumu aprēķinā	12	12	(1)	(1)
Patiesās vērtības izmaiņas riska ierobežošanas uzskaitē	-	-	-	-
Ārvalstu valūtu tirdzniecības un pārvērtēšanas peļņa/ zaudējumi	818	821	362	350
Īpašuma, iekārtu un aprīkojuma, ieguldījumu īpašuma un nemateriālo aktīvu atzīšanas pārtraukšanas peļņa/ zaudējumi	-	-	-	-
Pārējie ienākumi	80	78	46	45
Pārējie izdevumi	(194)	(190)	(146)	(143)
Administratīvie izdevumi	(2 966)	(2 851)	(2 465)	(2 353)
Nolietojums	(246)	(243)	(154)	(151)
Uzkrājumu veidošanas rezultāts	(52)	(52)	32	32
Vērtības samazināšanās apvērse	14	14	-	-
Peļņa/ zaudējumi pirms uzņēmumu ienākuma nodokļa aprēķināšanas (+/-)	918	929	1 717	1 626
Uzņēmumu ienākuma nodoklis	(41)	(41)	(28)	(13)
Pārskata perioda peļņa/ zaudējumi (+/-)	877	888	1 689	1 613

3. Bankas darbības rādītāji

Pozīcijas nosaukums	30.06.2016. Koncerns (nerevidētie dati)	30.06.2016. Banka (nerevidētie dati)	30.06.2015. Koncerns (nerevidētie dati)	30.06.2015. Banka (nerevidētie dati)
Kapitāla atdeve (ROE)	10.31%	10.96%	25.60%	24.54%
Aktīvu atdeve (ROA)	0.78%	0.79%	2.07%	1.89%

4. Koncerna vērtspapīru portfeļa koncentrācijas analīze

Koncerna vērtspapīru portfeļa apjoma atspoguļojums 2016.gada 30.jūnijā valstu griezumā tām valstīm, kuru pārstāvju emitēto vērtspapīru kopējā vērtība pārsniedz 10% no Koncerna pašu kapitāla. Ģeogrāfiskais sadalījums ir balstīts uz emitentu reģistrācijas valstu kredītrisku.

(‘000 EUR)

Emitenta valsts	Centrālo valdību vērtspapīri	Citu emitentu vērtspapīri	Kopā	% pret Koncerna pašu kapitālu
Zviedrija	13 543	1 012	14 555	48%
Amerikas Savienotās Valstis	9 021	25	9 046	30%
Austrija	-	6 295	6 295	21%
Latvija	6 276	-	6 276	21%
Lielbritānija	6 043	23	6 066	20%
Lietuva	5 393	-	5 393	18%
Pārējās valstis	10 132	10 060	20 192	X
Kopā vērtspapīru portfelis	50 408	17 415	67 823	X

IV RISKU UN KAPITĀLA PĀRVALDĪŠANA

1. Risku pārvaldīšana

Informācija par risku pārvaldīšanu sniegta Bankas mājas lapā (<http://www.bankm2m.com/about-bank/in-reporting>; sadaļas „Informācijas atklāšana” apakšsadaļā „Risku pārvaldīšana”).

Likviditātes rādītāja aprēķins

(‘000 EUR)

N.p.k.	Pozīcijas nosaukums	30.06.2016. Koncerns (nerevidētie dati)	30.06.2016. Banka (nerevidētie dati)
1.	Likvidie aktīvi (1.1.+1.2.+1.3.+1.4.)	132 052	131 802
1.1.	Kase	415	415
1.2.	Prasības pret Latvijas Banku	3 670	3 670
1.3.	Prasības pret maksāspējīgām kredītiestādēm	67 021	66 771
1.4.	Likvidie vērtspapīri	60 946	60 946
2.	Tekošās saistības (ar atlikušo termiņu līdz 30 dienām)(2.1.+2.2.+2.3.+2.4.+2.5.+2.6.)	141 790	142 206
2.1.	Saistības pret kredītiestādēm	-	-
2.2.	Noguldījumi	125 027	125 558
2.3.	Emitētie parāda vērtspapīri	-	-
2.4.	Nauda ceļā	1 156	1 156
2.5.	Pārējās tekošās saistības	7 258	7 143
2.6.	Ārpusbilances saistības	8 349	8 349
3.	Likviditātes rādītājs (1.:2.)	93.13%	92.68%
4.	Minimālais likviditātes rādītājs	30.00%	30.00%

2. Kapitāla pietiekamība

Informācija par kapitāla pārvaldīšanu sniegta Bankas mājas lapā (<http://www.bankm2m.com/about-bank/in-reporting>; sadaļas „Informācijas atklāšana” apakšsadaļā „Kapitāla pārvaldīšana”).

Bankas pašu kapitāls pārsniedz kapitāla kopsummu, kas nepieciešama visu Bankas darbībai piemītošo būtisko risku segšanai.

Pašu kapitāla un kapitāla pietiekamības rādītāju aprēķina kopsavilkuma pārskats

(‘000 EUR)

Nr. p. k.	Pozīcijas nosaukums	30.06.2016. Koncerns (nerevidētie dati)	30.06.2016. Banka (nerevidētie dati)
1.	Pašu kapitāls (1.1.+1.2.)[‡]	30 062	30 473
1.1.	Pirmā līmeņa kapitāls (1.1.1.+1.1.2.)	15 286	15 697
1.1.1.	Pirmā līmeņa pamata kapitāls	15 286	15 697
1.1.2.	Pirmā līmeņa papildu kapitāls	-	-
1.2.	Otrā līmeņa kapitāls	14 776	14 776
2.	Kopējā riska darījumu vērtība (2.1.+2.2.+2.3.+2.4.+2.5.+2.6.+2.7.)	130 206	130 970
2.1.	Riska darījumu riska svērtā vērtība kredīriskam, darījumu partnera kredīriskam, atgūstamās vērtības samazinājuma riskam un neapmaksātās piegādes riskam	114 775	116 346
2.2.	Kopējā riska darījumu vērtība norēķiniem/iegādei	-	-
2.3.	Kopējā riska darījumu vērtība pozīcijas riskam, ārvalstu valūtas riskam un preču riskam	5 745	5 490
2.4.	Kopējā riska darījumu vērtība operacionālajam riskam	8 327	7 775
2.5.	Kopējā riska darījumu vērtība kredīta vērtības korekcijai	1 359	1 359
2.6.	Kopējā riska darījumu vērtība, kas saistīta ar lielajiem riska darījumiem tirdzniecības portfeli	-	-
2.7.	Citas riska darījumu vērtības	-	-
3.	Kapitāla rādītāji un kapitāla līmeņi		
3.1.	Pirmā līmeņa pamata kapitāla rādītājs (1.1.1./2.*100)	11.74%	11.99%
3.2.	Pirmā līmeņa pamata kapitāla pārpalikums (+)/ deficīts (-) (1.1.1.-2.*4.5%)	9 427	9 803
3.3.	Pirmā līmeņa kapitāla rādītājs (1.1./2.*100)	11.74%	11.99%
3.4.	Pirmā līmeņa kapitāla pārpalikums (+)/deficīts (-) (1.1.-2.*6%)	7 474	7 839
3.5.	Kopējais kapitāla rādītājs (1./2.*100)	23.09%	23.27%
3.6.	Kopējais kapitāla pārpalikums (+)/ deficīts (-) (1.-2.*8%)	19 646	19 995
4.	Kopējo kapitāla rezervju prasība (4.1.+4.2.+4.3.+4.4.+4.5.)	2.52%	2.52%
4.1.	Kapitāla saglabāšanas rezerve (%)	2.50%	2.50%
4.2.	Iestādei specifiskā precīkliskā kapitāla rezerve (%)	0.02%	0.02%
4.3.	Sistēmiskā riska kapitāla rezerve (%)	-	-
4.4.	Sistēmiski nozīmīgas iestādes kapitāla rezerve (%)	-	-
4.5.	Citas sistēmiski nozīmīgas iestādes kapitāla rezerve (%)	-	-
5.	Kapitāla rādītāji, ņemot vērā korekcijas		
5.1.	Uzkrājumu vai aktīvu vērtības korekcijas apmērs, piemērojot speciālo politiku pašu kapitāla aprēķina vajadzībām	-	-
5.2.	Pirmā līmeņa pamata kapitāla rādītājs, ņemot vērā 5.1. rindā minētās korekcijas apmēru	11.74%	11.99%
5.3.	Pirmā līmeņa kapitāla rādītājs, ņemot vērā 5.1. rindā minētās korekcijas apmēru	11.74%	11.99%
5.4.	Kopējais kapitāla rādītājs, ņemot vērā 5.1. rindā minētās korekcijas apmēru	23.09%	23.27%

[‡] Pašu kapitāls aprēķināts ņemot vērā korekciju par aplēsto paredzamo zaudējumu pārsniegumu pār saskaņā ar grāmatvedības standartu prasībām izveidotajiem uzkrājumiem



**Bank M2M Europe AS
Antonijas iela 3, Rīga, LV-1010 Latvija
Tālrunis: +371 67 080 000
Fakss: +371 67 080 001
info@bankm2m.com
www.bankm2m.com**