

***Bank M2M Europe AS***  
***2016. gada 1. ceturkšņa***  
***publiskais pārskats***



**Rīgā, 2016. gada 31.maijā**

## SATURS

<b>I VADĪBAS ZIŅOJUMS.....</b>	<b>3</b>
<b>II VISPĀRĒJA INFORMĀCIJA .....</b>	<b>4</b>
1. BANKAS AKCIONĀRI .....	4
2. PADOMES SASTĀVS .....	4
3. VALDES SASTĀVS .....	4
4. BANKAS STRATĒGIJA UN MĒRĶI .....	5
5. KONCERNA SASTĀVS .....	5
6. KONCERNA STRUKTŪRA .....	6
<b>III KONCERNA UN BANKAS FINANŠU STĀVOKLIS UN DARBĪBAS REZULTĀTI.....</b>	<b>7</b>
1. PĀRSKATS PAR FINANŠU STĀVOKLI 2016.GADA 31.MARTĀ UN 2015.GADA 31.DECEMBRĪ.....	7
2. IENĀKUMU PĀRSKATS PAR 3 MĒNEŠU PERIODU, KAS NOSLĒDZĀS 2016. UN 2015. GADA 31.MARTĀ.....	8
3. BANKAS DARBĪBAS RĀDĪTĀJI .....	8
4. KONCERNA VĒRTSPAPĪRU PORTEĢĻA KONCENTRĀCIJAS ANALĪZE .....	9
<b>IV RISKU UN KAPITĀLA PĀRVALDĪŠANA .....</b>	<b>9</b>
1.RISKU PĀRVALDĪŠANA .....	9
2.KAPITĀLA PIETIEKAMĪBA .....	10

## I VADĪBAS ZIŅOJUMS

2016. gada sākums Eiropas banku sektorā iezīmējās ar tālākiem Eiropas Centrālās bankas (turpmāk – ECB) veicinošiem pasākumiem – bāzes procentu likme Eiropā saglabājās tuvu nulles līmenim, savukārt procentu likme, kas tiek maksāta par banku kontu atlikumiem ECB, tika samazināta līdz -0,4%. Ņemot vērā šos notikumus, kā arī Bankas augsto likviditātes līmeni, mēs samazinājām depozītu procentu likmes.

Paralēli mēs turpinām piedāvāt klientiem alternatīvos līdzekļu izvietojšanas instrumentus: gan obligācijas, gan arī strukturētos produktus ar fiksēto ienākumu. Mēs esam pārliecināti, ka pašreizējās apstākļos klientiem izdevīgākais līdzekļu izvietojšanas veids ir nevis depozīts bankā, bet gan investīcijas strukturētajos produktos ar fiksēto ienākumu. Turpmākajos mēnešos mēs plānojam piedāvāt mūsu klientiem jaunas līdzekļu izvietojšanas iespējas šādos produktos.

2016. gada 1. ceturksnī Bankai svarīgs notikums bija akcionāru sastāva paplašināšanās, par Bankas akcionāriem kļūstot Rapoportu ģimenei – Igoram un Tatjanai Rapoportiem. Bankai līdz ar jaunā akcionāra pievienošanos ir papildu iespējas piesaistīt klientus Latvijas un Eiropas uzņēmēju vidū, kur Rapoporta kungam ir ļoti laba reputācija un plaši biznesa kontakti. Pozitīvs faktors ir arī Bankas akcionāru reģionālā diversifikācija, palielinoties Eiropas akcionāriem piederošajai kapitāla daļai. Banka turpina stiprināt kapitālu — ceturkšņa laikā pamatkapitāls tika palielināts par 2 miljoniem *eiro*.

2016. gads Latvijas banku sektorā tiek iezīmēts ar pastiprinātu regulatora uzmanību noziedzīgi iegūtu līdzekļu legalizācijas un terorisma finansēšanas novēršanas (turpmāk – NILLTFN) jautājumiem. Svarīgākā iniciatīva ir NILLTFN procedūru audits, kuru plāno veikt visas starptautiskos klientus apkalpojošās Latvijas bankas, tai skaitā arī Bank M2M Europe AS. Banka šo auditu plāno pabeigt 2. ceturksnī.

Banka saglabā stabilus finanšu rādītājus — kapitāla pietiekamības rādītājs ceturkšņa beigās bija 23.61 %, savukārt likviditātes rādītājs bija 90.49 %.

Bankas darbības rādītāji jau vairākus ceturkšņus ir stabili, nodrošinot kapitāla atdeves rādītāju virs 10%.

Roberts Idelsons

Valdes priekšsēdētājs

## II VISPĀRĒJA INFORMĀCIJA

### 1. Bankas akcionāri

31.03.2016			
Akcionārs	Valsts	Kopsumma EUR	Līdzdalība pamatkapitālā,%
Andrejs Vdovins	Krievija	26 057 290	84.54
Roberts Idelsons	Latvija	1 579 970	5.13
Tatjana Rapoportā	Latvija	1 516 480	4.92
Igors Rapoportā	Latvija	1 516 480	4.92
Arsēnijs Vdovins	Krievija	150 500	0.49

Pārskata perioda laikā Bankas akcionāru sastāvā notika izmaiņas.

2016.gada martā tika reģistrēta pamatkapitāla palielināšana. Bankas apmaksātais pamatkapitāls 2016.gada 31.martā ir 30 820 720 EUR un to veido 440 296 vārda akcijas ar balsstiesībām. Katras akcijas nominālvērtība ir 70 EUR. Visas Bankas akcijas ir vārda akcijas dematerializētā formā.

### 2. Padomes sastāvs

Vārds, uzvārds	Ieņemamais amats
Andrejs Vdovins	Padomes priekšsēdētājs
Peter Charles Percival Hambro	Padomes priekšsēdētāja vietnieks
Thomas Roland Evert Neckmar	Padomes loceklis

Pārskata perioda laikā bankas padomes sastāvā nav notikušas izmaiņas.

### 3. Valdes sastāvs

Vārds, uzvārds	Ieņemamais amats
Roberts Idelsons	Valdes priekšsēdētājs
Tatjana Drobina	Valdes locekle
Sergejs Zaicevs	Valdes loceklis

Pārskata perioda laikā bankas valdes sastāvā nav notikušas izmaiņas.

#### 4. Bankas stratēģija un mērķi

Saskaņā ar Bankas padomes apstiprināto Bankas stratēģiju Banka darbojas *private banking un business banking* segmentos.

Bankas misija ir būt par privātbanku, kas sniedz pilnu pakalpojumu klāstu, vērstu uz turīgu klientu kapitāla pārvaldīšanu, to privāto un uzņēmējdarbības ikdienas operāciju apkalpošanu.

Bankas galvenie mērķi ir:

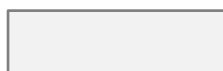
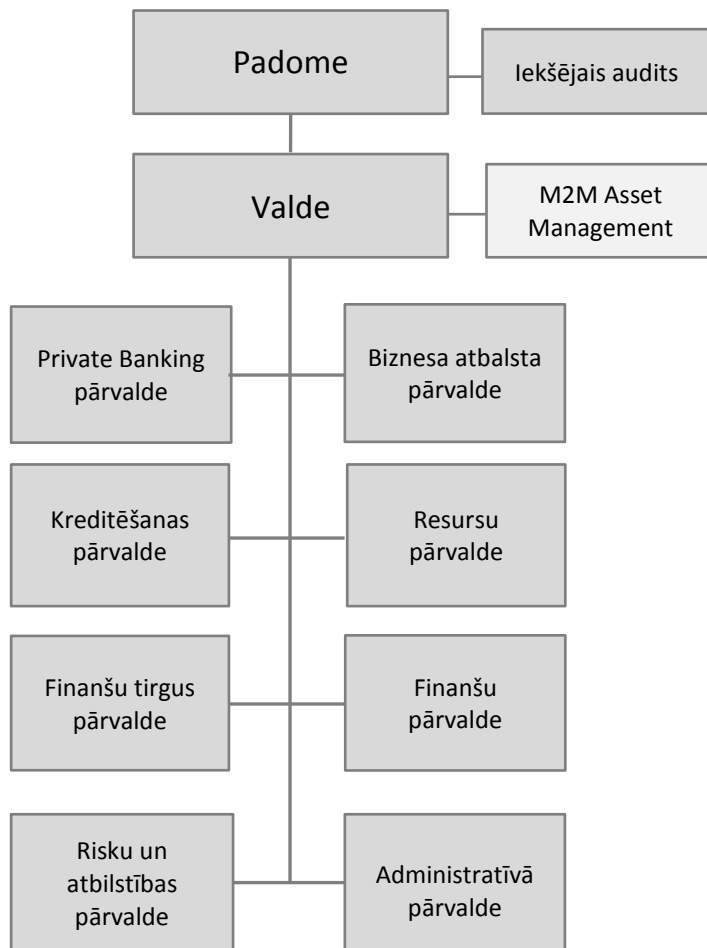
- (a) kļūt par vienu no vadošajām bankām *private banking* pakalpojumu sniegšanā Baltijas valstīs;
- (b) attīstīt klientu pieprasītu kvalitatīvu pakalpojumu klāstu, kuru izmantos turīgie klienti no Krievijas un citām NVS valstīm, Latvijas un citām Eiropas valstīm;
- (c) izveidot lojālu klientu bāzi un audzēt biznesa apjomus, lai sasniegtu stratēģijā paredzētos darbības rādītājus.

#### 5. Koncerna sastāvs

Banka konsolidācijas grupā iekļauj tai piederošu meitas sabiedrību:

Nosaukums, reģistrācijas numurs	Reģistrācijas vietas kods un adrese	Darbības veids	Daļa pamatkapitālā (%)	Balsstiesību daļa komercsabiedrībā (%)
„M2M Asset Management” IPAS 40103362872	LV, Antonijas iela 3-1, Rīga LV-1010, Latvija	Ieguldījumu pārvaldes sabiedrība	100	100

## 6.Koncerna struktūra



- Bankas meitas komercsabiedrība

### III KONCERNA UN BANKAS FINANŠU STĀVOKLIS UN DARBĪBAS REZULTĀTI

#### 1. Pārskats par finanšu stāvokli 2016.gada 31.martā un 2015.gada 31.decembrī

(‘000 EUR)

Pozīcijas nosaukums	31.03.2016. Koncerns (nerevidētie dati)	31.03.2016. Banka (nerevidētie dati)	31.12.2015. Koncerns (revidētie dati)*	31.12.2015. Banka (revidētie dati)*
<b>Aktīvi</b>				
Kase un prasības uz pieprasījumu pret centrālajām bankām	13 657	13 657	23 322	23 322
Prasības uz pieprasījumu pret kredītiestādēm	25 426	25 137	52 431	52 094
Tirdzniecības nolūkā turēti finanšu aktīvi	3 514	3 514	1 141	1 141
Klasificēti kā patiesajā vērtībā novērtētie finanšu aktīvi ar atspoguļojumu peļņas vai zaudējumu aprēķinā	1 713	1 713	4 432	4 432
Pārdošanai pieejami finanšu aktīvi	53 929	53 929	32 794	32 794
Kredīti un debitoru parādi, t.sk.:	96 683	96 683	91 934	91 934
▪ Kredītiestādēs izvietotie īstermiņa noguldījumi	40 206	40 206	41 703	41 703
▪ Citi finanšu institūcijās izvietotie noguldījumi	3 820	3 820	1 748	1 748
▪ Uzņēmumiem un privātpersonām izsniegtie aizdevumi	52 657	52 657	48 483	48 483
Līdz termiņa beigām turēti ieguldījumi	23 506	23 506	26 455	26 455
Pret procentu risku ierobežotās portfeļa daļas patiesās vērtības izmaiņas	-	-	-	-
Uzkrātie ienākumi un nākamo periodu izdevumi	342	341	257	220
Pamatlīdzekļi	2 348	2 344	2 350	2 344
Ieguldījumu īpašums	-	-	-	-
Nemateriālie aktīvi	1 157	368	1 179	391
Ieguldījumi radniecīgo un asociēto uzņēmumu pamatkapitālā	-	1 874	-	1 874
Nodokļu aktīvi	1 233	1 141	1 219	1 127
Pārējie aktīvi	1 108	1 087	441	415
<b>Kopā aktīvi</b>	<b>224 616</b>	<b>225 294</b>	<b>237 955</b>	<b>238 543</b>
<b>Saistības</b>				
Saistības pret centrālajām bankām	1	1	10 001	10 001
Saistības uz pieprasījumu pret kredītiestādēm	-	-	-	-
Tirdzniecības nolūkā turētas finanšu saistības	-	-	-	-
Klasificētas kā patiesajā vērtībā novērtētās finanšu saistības ar atspoguļojumu peļņas vai zaudējumu aprēķinā	994	994	653	653
Amortizētajā iegādes vērtībā vērtētās finanšu saistības	204 896	205 967	211 184	212 181
Finanšu aktīvu nodošanas rezultātā radušās finanšu saistības	-	-	-	-
Pret procentu risku ierobežotās portfeļa daļas patiesās vērtības izmaiņa	-	-	-	-
Uzkrātie izdevumi un nākamo periodu ienākumi	902	876	848	822
Uzkrājumi	-	-	-	-
Nodokļu saistības	5	4	-	-
Pārējās saistības	530	523	65	58
<b>Kopā saistības</b>	<b>207 325</b>	<b>208 365</b>	<b>222 751</b>	<b>223 715</b>
<b>Kopā kapitāls un rezerves</b>	<b>17 293</b>	<b>16 929</b>	<b>15 204</b>	<b>14 828</b>
<b>Kopā kapitāls un rezerves un saistības</b>	<b>224 616</b>	<b>225 294</b>	<b>237 955</b>	<b>238 543</b>
<b>Aktīvi pārvaldīšanā</b>	<b>168 311</b>	<b>113 685</b>	<b>181 149</b>	<b>126 129</b>
<b>Ārpusbilances posteņi</b>	<b>4 952</b>	<b>4 952</b>	<b>10 671</b>	<b>10 671</b>
Iespējamās saistības	2 635	2 635	3 521	3 521
Ārpusbilances saistības pret klientiem	2 317	2 317	7 150	7 150
<b>Vērtspapīri turēšanā</b>	<b>164 408</b>	<b>164 408</b>	<b>148 345</b>	<b>148 345</b>

\*Revidents: KPMG Baltics SIA

## 2. Ienākumu pārskats par 3 mēnešu periodu, kas noslēdzās 2016. un 2015. gada 31. martā

(‘000 EUR)

Pozīcijas nosaukums	31.03.2016. Koncerns (nerevidētie dati)	31.03.2016. Banka (nerevidētie dati)	31.03.2015. Koncerns (nerevidētie dati)	31.03.2015. Banka (nerevidētie dati)
Procentu ienākumi	1 777	1 776	1 315	1 315
Procentu izdevumi	( 877)	( 881)	(325)	(329)
Dividenžu ienākumi	16	16	1	1
Komisijas naudas ienākumi	804	751	652	549
Komisijas naudas izdevumi	( 162)	( 162)	(163)	(157)
Neto realizētā peļņa/ zaudējumi no amortizētajā iegādes vērtībā vērtētajiem finanšu aktīviem un finanšu saistībām	-	-	-	-
Neto realizētā peļņa/ zaudējumi no pārdošanai pieejamajiem finanšu aktīviem	( 125)	( 125)	83	83
Neto peļņa/ zaudējumi no tirdzniecības nolūkā turētajiem finanšu aktīviem un finanšu saistībām	414	414	503	504
Neto peļņa/ zaudējumi no klasificētiem kā patiesajā vērtībā vērtētajiem finanšu aktīviem un finanšu saistībām ar atspoguļojumu peļņas vai zaudējumu aprēķinā	( 65)	( 65)	6	6
Patiesās vērtības izmaiņas riska ierobežošanas uzskaitē	-	-	-	-
Ārvalstu valūtu tirdzniecības un pārvērtēšanas peļņa/ zaudējumi	402	411	174	161
Īpašuma, iekārtu un aprīkojuma, ieguldījumu īpašuma un nemateriālo aktīvu atzišanas pārtraukšanas peļņa/ zaudējumi	-	-	-	-
Pārējie ienākumi	58	58	31	32
Pārējie izdevumi	( 67)	( 66)	(48)	(48)
Administratīvie izdevumi	(1 387)	(1 331)	(1 197)	(1 143)
Nolietojums	( 118)	( 117)	(76)	(75)
Uzkrājumu veidošanas rezultāts	6	6	6	6
Vērtības samazināšanās zaudējumi	( 183)	( 183)	-	-
<b>Peļņa/ zaudējumi pirms uzņēmumu ienākuma nodokļa aprēķināšanas (+/-)</b>	<b>493</b>	<b>502</b>	<b>962</b>	<b>905</b>
Uzņēmumu ienākuma nodoklis	( 18)	( 18)	(17)	(7)
<b>Pārskata perioda peļņa/ zaudējumi (+/-)</b>	<b>475</b>	<b>484</b>	<b>945</b>	<b>898</b>

## 3. Bankas darbības rādītāji

Pozīcijas nosaukums	31.03.2016. Koncerns (nerevidētie dati)	31.03.2016. Banka (nerevidētie dati)	31.03.2015. Koncerns (nerevidētie dati)	31.03.2015. Banka (nerevidētie dati)
Kapitāla atdeve (ROE)	11.67 %	12.86 %	29.72 %	28.82 %
Aktīvu atdeve (ROA)	0.82 %	0.84 %	2.30 %	2.04 %



#### 4. Koncerna vērtspapīru portfeļa koncentrācijas analīze

Koncerna vērtspapīru portfeļa apjoma atspoguļojums 2016.gada 31.martā valstu griezumā tām valstīm, kuru pārstāvju emitēto vērtspapīru kopējā vērtība pārsniedz 10% no Koncerna pašu kapitāla. Ģeogrāfiskais sadalījums ir balstīts uz emitentu reģistrācijas valstu kredītrisku.

(‘000 EUR)

Emitenta valsts	Centrālo valdību vērtspapīri	Citu emitentu vērtspapīri	Kopā	% pret Koncerna pašu kapitālu
Zviedrija	13 212	1 010	14 222	49%
Amerikas Savienotās Valstis	13 230	243	13 473	47%
Lielbritānija	10 098	-	10 098	35%
Vācija	-	8 061	8 061	28 %
Latvija	4 592	911	5 503	19%
Lietuva	5 280	-	5 280	18%
Pārējās valstis	12 164	12 148	24 312	X
<b>Kopā vērtspapīru portfelis</b>	<b>58 576</b>	<b>22 373</b>	<b>89 949</b>	<b>X</b>

Pārskata periodā pārdošanai pieejamiem finanšu aktīviem tika atzīts vērtības samazinājums 183 EUR tūkstošu apmērā.

#### IV RISKU UN KAPITĀLA PĀRVALDĪŠANA

##### 1. Risku pārvaldīšana

Informācija par risku pārvaldīšanu sniegta Bankas mājas lapā (<http://www.bankm2m.com/about-bank/in-reporting>; sadaļas „Informācijas atklāšana” apakšsadaļā „Risku pārvaldīšana”).

##### Likviditātes rādītāja aprēķins

(‘000 EUR)

N.p.k.	Pozīcijas nosaukums	31.03.2016. Koncerns (revidētie dati)	31.03.2016. Banka (revidētie dati)
1.	<b>Likvidie aktīvi (1.1.+1.2.+1.3.+1.4.)</b>	<b>141 533</b>	<b>141 245</b>
1.1.	Kase	389	389
1.2.	Prasības pret Latvijas Banku	13 268	13 268
1.3.	Prasības pret maksāspējīgām kredītiestādēm	59 467	59 179
1.4.	Likvidie vērtspapīri	68 409	68 409
2.	<b>Tekošās saistības (ar atlikušo termiņu līdz 30 dienām)(2.1.+2.2.+2.3.+2.4.+2.5.+2.6.)</b>	<b>155 726</b>	<b>156 097</b>
2.1.	Saistības pret kredītiestādēm	-	-
2.2.	Noguldījumi	147 148	147 638
2.3.	Emitētie parāda vērtspapīri	-	-
2.4.	Nauda ceļā	217	217
2.5.	Pārējās tekošās saistības	3 558	3 439
2.6.	Ārpusbilances saistības	4 803	4 803
3.	<b>Likviditātes rādītājs (1.:2.)</b>	<b>90.89%</b>	<b>90.49%</b>
4.	<b>Minimālais likviditātes rādītājs</b>	<b>30.00%</b>	<b>30.00%</b>

## 2. Kapitāla pietiekamība

Informācija par kapitāla pārvaldīšanu sniegta Bankas mājas lapā (<http://www.bankm2m.com/about-bank/in-reporting>; sadaļas „Informācijas atklāšana” apakšsadaļā „Kapitāla pārvaldīšana”).

Bankas pašu kapitāls pārsniedz kapitāla kopsummu, kas nepieciešama visu Bankas darbībai piemētošo būtisko risku segšanai.

### Pašu kapitāla un kapitāla pietiekamības rādītāju aprēķina kopsavilkuma pārskats

(‘000 EUR)

Nr. p. k.	Pozīcijas nosaukums	31.03.2016. Koncerns (nerevidētie dati)	31.03.2016. Banka (nerevidētie dati)
1.	<b>Pašu kapitāls (1.1.+1.2.)</b>	<b>28 821</b>	<b>29 234</b>
1.1.	Pirmā līmeņa kapitāls (1.1.1.+1.1.2.)	14 568	14 981
1.1.1.	Pirmā līmeņa pamata kapitāls	14 568	14 981
1.1.2.	Pirmā līmeņa papildu kapitāls	-	-
1.2.	Otrā līmeņa kapitāls	14 253	14 253
2.	<b>Kopējā riska darījumu vērtība (2.1.+2.2.+2.3.+2.4.+2.5.+2.6.+2.7.)</b>	<b>124 644</b>	<b>123 817</b>
2.1.	Riska darījumu riska svērtā vērtība kredīriskam, darījumu partnera kredīriskam, atgūstamās vērtības samazinājuma riskam un neapmaksātās piegādes riskam	105 775	105 460
2.2.	Kopējā riska darījumu vērtība norēķiniem/piegādei	-	-
2.3.	Kopējā riska darījumu vērtība pozīcijas riskam, ārvalstu valūtas riskam un preču riskam	9 142	9 182
2.4.	Kopējā riska darījumu vērtība operacionālajam riskam	8 327	7 775
2.5.	Kopējā riska darījumu vērtība kredīta vērtības korekcijai	1 400	1 400
2.6.	Kopējā riska darījumu vērtība, kas saistīta ar lielajiem riska darījumiem tirdzniecības portfelī	-	-
2.7.	Citas riska darījumu vērtības	-	-
3.	<b>Kapitāla rādītāji un kapitāla līmeņi</b>		
3.1.	Pirmā līmeņa pamata kapitāla rādītājs (1.1.1./2.*100)	11.69%	12.10%
3.2.	Pirmā līmeņa pamata kapitāla pārpalikums (+)/ deficīts (-) (1.1.1.-2.*4.5%)	8 959	9 409
3.3.	Pirmā līmeņa kapitāla rādītājs (1.1./2.*100)	11.69%	12.10%
3.4.	Pirmā līmeņa kapitāla pārpalikums (+)/deficīts (-) (1.1.-2.*6%)	7 089	7 552
3.5.	Kopējais kapitāla rādītājs (1./2.*100)	23.12%	23.61%
3.6.	Kopējais kapitāla pārpalikums (+)/ deficīts (-) (1.-2.*8%)	18 849	19 329
4.	<b>Kopējo kapitāla rezervju prasība (4.1.+4.2.+4.3.+4.4.+4.5.)</b>	<b>2.52%</b>	<b>2.52%</b>
4.1.	Kapitāla saglabāšanas rezerve (%)	2.50%	2.50%
4.2.	Iestādei specifiskā precikliskā kapitāla rezerve (%)	0.02%	0.02%
4.3.	Sistēmiskā riska kapitāla rezerve (%)	-	-
4.4.	Sistēmiski nozīmīgas iestādes kapitāla rezerve (%)	-	-
4.5.	Citas sistēmiski nozīmīgas iestādes kapitāla rezerve (%)	-	-
5.	<b>Kapitāla rādītāji, ņemot vērā korekcijas</b>		
5.1.	Uzkrājumu vai aktīvu vērtības korekcijas apmērs, piemērojot speciālo politiku pašu kapitāla aprēķina vajadzībām	2 069	2 069
5.2.	Pirmā līmeņa pamata kapitāla rādītājs, ņemot vērā 5.1. rindā minētās korekcijas apmēru	11.69%	12.10%
5.3.	Pirmā līmeņa kapitāla rādītājs, ņemot vērā 5.1. rindā minētās korekcijas apmēru	11.69%	12.10%
5.4.	Kopējais kapitāla rādītājs, ņemot vērā 5.1. rindā minētās korekcijas apmēru	23.12%	23.61%



---

**Bank M2M Europe AS  
Antonijas iela 3, Rīga, LV-1010 Latvija**

**Tālr.: +371 67 080 000  
Fakss: +371 67 080 001  
info@bankm2m.com  
www.bankm2m.com**